

Kõrgem Kunstikool Pallas
Mööbliosakond

Mööbli restaureerimissettevõtete töökeskkonna analüüs
Lõputöö

Assar Jõgar
Juhendaja: Kristjan Bachmann (MA)

Tartu 2024

SISUKORD

SISSEJUHATUS	3
1. KÜLASTATUD ETTEVÕTETE ANALÜÜSI EESMÄRGID	5
1.1 Külastatud ettevõtete kirjeldused	5
1.1.1 Eraettevõtte nr 1	5
1.1.2 Eraettevõtte nr 2	8
1.1.3 Eraettevõtte nr 3	11
1.1.4 Eraettevõtete töökeskkonna tingimuste järelused.....	13
1.1.5 Riiklikud ettevõtted	14
2. TÖÖOHUTUSE JA TULEOHUTUSE ANALÜÜS	17
2.1 Tööinspeksioonis toimunud intervjuude korraldusliku poole ülevaade	17
2.2 Tööohutuse olukorra kirjeldus ja järelused (aluseks külastused ettevõtetesse ja intervjuu Tööinspeksiooni inspektoritega)	19
2.2.1 Eraettevõtete tööhutusnõuete järgimise järelused	21
2.3 Päästeametis toimunud intervjuu korraldusliku poole ülevaade	23
3. ETTEVÕTTE TÖÖKESKKONNA LOOMINE.....	27
3.1 Loodava ettevõtte ruumide tingimused	27
3.2 OÜ Mööblivunts rendiruumid ja töökeskkonna planeerimine	30
KOKKUVÕTE	35
SUMMARY	36
LISAD	39
LISA 1 Ruumide planeerimise protsess.....	39
LISA 2 Töökoja ja seadmete puhtand	40
LISA 3 Kiri restaureerimisetevõtetele.....	41
LISA 4 Eelküsimumstik Päästeametile	42
LISA 5 Eelküsimumstik Tööinspeksioonile	43
LISA 6 Eraettevõtte 1 ruumiplaan.....	44
LISA 7 Eraettevõtte 2 ruumiplaan.....	45
LISA 8 Eraettevõtte 3 ruumiplaan.....	46
LISA 9 Äriplaan Starditoetuse saamiseks	47

SISSEJUHATUS

Käesolev lõputöö keskendub Eestis tegutsevate restaureerimisettevõtete ruumide kasutamise analüüsimisele ettevõtete töökorraldustest lähtuvalt. Analüüsi läbiviimisel on arvesse võetud töö- ja tuleohutuse nõuetele vastavused ning kõrvalekalded. Korduvate kõrvalekallete puhul on lõputöös välja toodud parendused, mis aitavad vastava valdkonna ettevõtetel tagada vajalikud ohutusmeetmed.

Teema valiku puhul lähtusin reaalsest vajadusest, et saavutada oma ettevõtte tulevaste ruumide võimalikult efektiivne kasutamine. Uusi restaureerimise ettevõtteid lisandub Eesti turule harva ning olemasolevad ettevõtted ei näe vajadust või võimalust oma töökeskkonda muuta. Uue tulijana on läbi analüüsi võimalik leida suunad, kuidas ruumide planeeringuga oleks võimalik tekitada töökeskkonnas töö tulemuslikkuse kasv ning samas järgida kõiki vajalikke ohutusnõudeid.

Lõputöö esimeses peatükis kirjeldan uuringu eesmärgid ning kajastan ettevõtete külastusi ja ettevõtete juhtidega teostatud intervjuusid. Lõputöö teostamiseks olen valimisse võtnud nii era kui ka riigisektori ettevõtteid. Säilitamaks ettevõtete anonüümsus, nimetan külastatud ettevõtted numbriliselt (Ettevõtte 1, Ettevõtte 2 jne) ning töö jooksul ei avalda vastavaid juriidilisi isikuid. Kokku külastasin kolme erasektori ja kahte riiklikku restaureerimise ettevõtet. Peatüki tulemina vormub vestlustest ja külastustest kogutud andmetest lõplik analüüs ja järeldused.

Teine peatükk käsitleb mööbliettevõtete töö- ja tuleohutust. Kuna Tööinspeksioon ja Päästeamet vaatlevad oma kontrolltegevustes mööbli tootjaid ja restauraatoreid ühe sektorina, siis lähteandmed ei võimalda uurimuses eraldada mööblirestauraatoreid. Analüüsi teostamisel kasutan Tööinspeksiooni ja Päästeameti avalikke andmebaase, võttes aluseks viimase 15 aasta jooksul teostatud kontrollkäigud ettevõtetesse. Läbi statistilise andmestiku joonistuvad välja korduvad rikkumised, millele peavad nii olemasolevad kui ka uued mööbliettevõtjad enim

tähelepanu pöörama. Samuti kajastan antud peatükis külastatud ettevõtetes täheldatud ohutusvaldkonna vajakajäämisi.

Kolmandas peatükis koostan loodava ettevõtte tarbeks ruumide hindamise maatriksi, kirjeldan rendiruumi praegust olukorda ning annan hinnangu, mis nõuetele hetkel ruum vastab ning mida on vaja teha selleks, et puuduolevaid nõudeid täita. Külastades turul olevaid restaureerimise ettevõtteid, sai läbi analüüsi tehtud kindlaks tõhusa töö takistused ja vajakajäämised. Seetõttu on rendipinna analüüs loodava ettevõtte seisukohast kriitiliselt vajalik. Peatüki lõpuosas planeerin loodava ettevõtte võimalikult otstarbeka ruumilahenduse, töömasinate ja tööpinkide asukohad ning materjalide ja kemikaalide ladustamisvõimalused. Lõputöö praktiline osa on reaalse töökoja loomisprotsess. Lõputöö kaitsmiseks ei ole võimalik tagada töökoja väljaehitamist, sest rendilepingu sõlmimise aeg on 14.mai 2024.a. Siiski planeerin lõputöö kaitsmise antud ruumides, markeerides ehitatavate kergseinte, masinate ja töötasapindade kontuurid põrandale. Äriprotsessiliselt panen lisadesse ka Starditoetuse äriplaani sealhulgas esimese aasta turunduskava (LISA 7).

Lõputööle olen lisanud kirjad ettevõtetele (LISA 3), Päästeametile (LISA 4) ja Tööinspeksioonile (LISA 5). Lisades toon välja minu poolt külastatud restaureerimisetevõtete ruumilahendused, loomisel oleva ettevõtte plaanid, ettevõtte visuaaliga seotud materjalid ning äriplaani, mille koostasime koos Rauno Pahapilliga Ettevõtluse ja Innovatsiooni Sihtasutusele, et saada loodava ettevõtte põhivara jaoks starditoetust.

Lõputöö tulemina valmib uus restaureerimise ettevõtte, luues juurde töökohti ning aidates säilitada ajaloolisi väärtusi.

1. KÜLASTATUD ETTEVÕTETE ANALÜÜSI EESMÄRGID

Käesoleva peatüki eesmärk on analüüsida Eestis tegutsevate restaureerimise ettevõtete töökorraldust, ruumide ülesehitust ja riskitegurite minimeerimist. Lõppeesmärgiks olen seadnud kirjeldada olemasolevates ettevõtetes ära need kitsaskohad, mis vajavad parendamist ning aitavad seeläbi muuta loodava restaureerimise ettevõtte töötingimused läbi ülaltoodud vajakajäämist vältimise loogilisemaks ja turvalisemaks. Külastatud ettevõtetes joonistuvad välja korduvad probleemid, mille lahendamine aitab uue ettevõtte töötajatel oma tööd korraldada ergonoomilisemalt ja ohutumalt nii tööohutuse kui ka tuleohutuse vaates. Samas kirjeldan ära ka külastatud ettevõtete positiivsed näited, mida ei tasu loodaval ettevõttel muuta, vaid mida võib vastavalt rendiruumide iseloomule rakendada. Lühidalt kokku võttes võib välja tuua, et mõistlik on üle võtta positiivsed nüansid ning tuleb võimalusel vältida või parendada negatiivseid külgi.

1.1 Külastatud ettevõtete kirjeldused

Uurimustöö käigus külastasin kokku kolme erakapitalil põhinevat ettevõtete ning kahte riiklikku ettevõtet. Eraettevõtete puhul on täheldatav suurem töökorraldusliku poole kõikumine, kuigi kõigis kolmes ettevõttes oli võimalik täheldada tööoperatsioonide kattuvust, vajalike materjalide ladustamist ja restaureeritavate objektide liikumist erinevate ruumide vahel. Riiklike ettevõtetes oli täheldatav eelkõige ruumide liigendatusest tulenevad erinevused, kuid teatud kattuvusi probleemkohtadest võib ka neis leida. Antud alalõigus kirjeldan kõiki ettevõtteid, säilitades nende anonüümsuse nimetades asutused „Eraettevõtte nr 1“, „Eraettevõtte nr 2“ ja „Eraettevõtte nr 3“.

1.1.1 Eraettevõtte nr 1

Ettevõtte nr 1 asub Tallinnas ja on tegutsenud restaureerimise valdkonnas 26 aastat ning töötajate registri alusel töötab ettevõttes 2 töötajat. Reaalselt teostavad erinevaid töid siiski kolm inimest, kuid üks tegutseb juhatuse liikmena, mitte ei tööta töölepingu alusel. 2023. majandusaasta aruande alusel nähtub, et töötajate keskmine brutopalk oli 676,50 eurot,

taandatud töökoormus täistööajale. Ettevõtte põhitegevusaladeks on märgitud kinnis – ja vallasmälestiste kunstialane konserveerimis-, restaureerimis- ja remonditööd. Muuhulgas tegeleti ka kursustega vanavara restaureerimishuvilistele. Ärikasumi tõus võrreldes 2022.aasta aruandega on ettevõttel 46%, kuid intressikulude maha arvestamisega on aruandeaasta kasum peaaegu samas vääringus, mis 2022.aastal. Müügitulu tõus aastaga oli 22%, samas vähenesid töjõukulud 6% ehk siit võib koheselt järeldada ettevõtte efektiivsuse kasvu per töötaja. Täpsemaid numbrilisi väärtusi siinkohal ja edaspidi ma välja ei too, et säilitada ettevõtete anonüümsus.¹

Ettevõtte asub hästi ligipääsetavas kohas ning tootmispind on esimesel korrusel. Ettevõtte ruumid on liigendatud ja paigutatud loogilist jätkuvust võimaldavasse järjekorda (LISA 6). Restaureerimist vajav ese tuuakse sisse välishoovi avatava laia ning kõrge ukse kaudu, mis annab võimaluse teisaldada suuremaid esemeid. Väiksemate objektide vastuvõtmiseks kasutatakse kontorisse / klientide vastuvõturuumi avanevat väiksemat ust. Viimasel juhul tekib aga probleem, kui eset hakatakse liigutama töökoja ruumide vahel. Samuti on esimesel korrusel tualettruum. Puhketuba ja dušširuumi kui selliseid esimesel korrusel ei täheldanud. Restaureerimise ettevõtte üldpindala, mis on kasutusel sihtotstarbeliselt, on kokku 443,2 ruutmeetrit. Sellest 198 ruutmeetrit võtab enda alla restaureeritud mööbli esitlus – ja müügisaal.

Järgnevalt kirjeldan ruumide paigutust alates n.ö peauksest sisenedes kuni väljumiseni kontori uksest. Esimesel korrusel asuvas restaureerimise ettevõttes on järgnevad ruumid:

- a) restaureeritud mööbli esitlus – ja müügisaal
- b) restaureerimist ootavate objektide ladu
- c) masinaruum
- d) töökoda
- e) pehmemööbli töökoda
- f) viimistlustuba
- g) kontor
- h) tualettruum

¹ Registrate ja Infosüsteemide Keskus „Majandusaasta aruanne 2023 OÜ“

Restaureeritud mööbli esitlus- ja müügisaalis eksponeeritakse müügiks valmisolevaid tooteid ning ladustatakse neid objekte, mis ootavad klientide poolset äraviimist. Samuti tuuakse läbi antud saali töösse restaureerimist vajavad suuremad esemed. Järgnevalt liiguvad oma tööjärge ootavad objektid vastavasse lattu. Nende kahe liikumisteed on piisava suurusega, et liigutada ka suuremaid objekte. Edaspidiselt muutuvad aga ukseavad väiksemaks ning võib tekkida olukord, kus erinevate sektionide vahel liikumiseks tekib vajadus ese demonteerida. Mööblilaost teisaldatakse objekt edasi käsitöökotta, kus on vajaminevad töölaudad, kapid ja stendid vajaminevate tööriistadega ning elektritööriistadega. Töökojast viivad ukсед kahte suunda. Mööblilao poole liikudes (teisest uksest) sisenetakse masinaruumi, mis hõlmab järgnevaid restaureerimiseks vajaminevaid masinaid:

- a) puurpink
- b) tapipuur
- c) saepuru imur (2 tk)
- d) lintsaag (väike)
- e) lintsaag
- f) paksusmasin
- g) freespink
- h) formaatsaag
- i) hõövelpink
- j) treipink / lihvpink

Kasutusel on pigem väiksemad masinad, kuna masinaruum iseenesest ei võimalda kasutada tööstuslikke suuri masinaid. Samas on ruumipaigutus loogiliselt ja käepäraselt üles ehitatud, et tagada tööde piisavalt efektiivne teostus. Kõige suuremat muret võib tekitada suuremõduliste esemete töötlemine, kuid selleks on mõningad masinad kergesti liigutatavad. Masinaruumi lae all asub ka vajaminevate materjalide ladustamisvõimalus.

Masinaruumist üle töökoja jääb koridor, mille kaudu on võimalik liikuda pehmemööbli töökotta, milles asub töölaud, õmblusmasin, kangaste kapp, riiul polstritöödeks vajaminevate vahenditega ning kompressor. Kompressor võimaldab suruõhu kasutamist nii töökojas kui ka pehmemööbli ruumis.

Viimistlusruumis asuvad piisava suurusega laud, et saaks viimistleda ka pikemaid / laiemaid objekte ja erinevaid kappe – riiuleid, milles hoitakse viimistlusvahendeid- ja tarvikuid. Samuti on ruumis kraanikauss. Väga oluline on siinkohal välja tuua, et viimistlusruumis on tagatud küllane päevavalgus läbi kolmes seinas olevate akende. Hämara ja pimedat aega tarbeks on kasutusel päevavalguslambid.

Viimistlusruumist avaneb uks kontoris / kliendi vastuvõturuumi, mille sisutavad peaaegjalikult kirjutuslaud, toolid ja raamaturiidid. Antud ruumist edasi pääseb ringkäigu alguses nimetatud välihoovi.

1.1.2 Ettevõtte nr 2

Ettevõtte nr 2 asub Tartus ja on tegutsenud restaureerimise valdkonnas 20 aastat praeguse nime all ning töötajate registri alusel töötab ettevõttes 5 töötajat, kellest üks töötab võlaõiguslepingu alusel. 2023. aasta majandusaasta aruannet ei ole ettevõtte veel esitanud, kuid võtame võrdluse alla aastad 2021 ja 2022. 2022. majandusaasta aruande alusel nähtub, et töötajate keskmine brutopalk oli 1442,47 eurot, taandades töötajate tööaja täiskoormusele. Ettevõtte põhitegevusaladeks on märgitud projektide ja eskiiside koostamine ning kooskõlastamine, puit – ja ehitusdetailide ning konstruktsioonide tootmine ja üldehitustööd ning antiikmööbli restaureerimine. Ärikasumi tõus võrreldes 2021. aasta aruandega on ettevõttel orienteeruvalt -500%, mis majandusaasta aruande põhjal tulenes tegevuskulude, amortisatsiooni ja tööjõukulude suurenemisest. Müügitulu langus aastaga oli 2%. Samas on võrreldavatel aastatel

tõusnud meid huvitav mööbli restaureerimisest tulenev müügitulu kahekordseks ning tuntavalt on vähenenud ettevõtte muudest tegevustest tulenevad müügitulud.²

Ettevõtte tegutseb NLi aegses tööstushoones ning asub hästi ligipääsetavas kohas (LISA 7). Ettevõtte ruumid asuvad esimesel korrusel, kuid ei ole sama liigendatud nagu ettevõttel nr 1. Tööks vajalike ruumide suurus on orienteeruvalt 380 ruutmeetrit, millele lisanduvad olmeruumid. Täpset pindala ruumide kohta ei saa anda, kuna puuduvad nii ruumide plaan kui ka eksplikatsioon. Mõõdistus on tehtud mõõdulindiga ja eksimusvõimalusega kuni 5%. Erinevate esemete ja materjali ladustamiseks kulutab eraettevõtte nr 2 orienteeruvalt 40% oma ruumidest. Ruumide funktsionaalsusest lähtuv nimekiri:

- a) üldruum koos maisnapargiga
- b) polstri töökoda
- c) käsitööruum
- d) kontor
- e) olmeruumid

Restaureerimist vajavad esemed tuuakse töökotta läbi tänavale avanevate kõrgete uste n.ö üldruumi, mis tagab ka suuremahuliste objektide tööks vastuvõtmise ilma neid kahjustamata. Esemete kontroll ja klientidega suhtlus toimub samas saalis ning seal sõlmitakse klientidega kokkulepe vajalikes tööde mahtudes. Seejärel ladustatakse objektid ning vastavalt vajadusele liiguvad need üldruumist avanevate kõrgete uste kaudu kõrvuti asetsevatesse lisaruumidesse. Üldruumis teostatakse lisaks kliendisuhtlusele ka suuremahulisemate esemete üldine restaureerimine - liimimine, saetööd ja lõppviimistlus (k.a kõrgläigestamine). Lõppviimistlus antakse kõikidele restaureeritavatele objektidele just siin. Samuti hoiustatakse antud paigas erinevaid saematerjale, vanu mööblitükke, puidujääke ja viimistlusvahendeid.

² Registrate ja Infosüsteemide Keskus „Majandusaasta aruanne 2022 OÜ“

Üldruumis asuvate tööstuslike puidutöötlusmasinate nimekiri:

- a) formaatsaag
- b) lihvpink
- c) freespink
- d) treipink
- e) lintsaag
- f) paksusmasin

Lisanduvalt asuvad üldruumis ka elektriliste tööriistade kapp, käsitööriistade kapp, erinevate materjalide ladustamiseks vajalik kõrge riiul, väikevahendite kapp, viimistlusvahendite- ja materjalide kapp ja 2 tislripinki. Samuti ladustatakse siin ka erinevaid metallesemeid, restaureerimist vajavaid objekte, mis asetsevad suhteliselt kaotiliselt ja laudade all, ruumi nurkades ning mujal erinevat puitmaterjali. Küttena kasutatakse puidul töötavat bullerjani, milles kasutatakse reeglina tööoperatsioonidest tekkivaid jääke, mis kuhjatakse koos koristusjääkidega bullerjani vahetusse lähedusse ühtsesse hunnikusse. Ladustamise osas on oluline välja tuua asjaolu, et suuremat hulka ladustatud esemeid ja materjale kasutatakse haruharva ning kuna erinevad materjalid on kuhjatud üksteise otsa või kuhugi ebaloogilisse nurgatagusesse, siis on vajalikke juppe raske üles leida.

Pehmemööbli ruumis on korrastatus ning süsteemsus suurem. Siin asetsevad polstritöödeks vajalike materjalide riiul, töölaud koos õmblusmasinaga ja töövahendid. Pehmemööbli töökojas nähtub, et seal töötav meister omab ülevaadet tööriistadest ning vajalikest vahenditest, suutes sellega tagada oma töö tulemuslikkuse vähese vaevaga.

Käsitööruumis asetsevad käsitöövahendid, kaks töölauda, riiul ja kapp vajalike väikevahenditega ning restaureerimist ootavad objektid. Antud ruumis hõlmavad ootel esemed hinnanguliselt 40% ruumi üldisest kubatuurist, sest need asetsevad ka lae alla paigutatud laoriitulitel.

Kontoris asuvad riiulid, kapid ja kirjutuslaud koos toolidega. Olmeruumides on olukord aga kehvem, sest pealtnäha võib öelda, et ruumid pole ajakohased ning neis pole remonti teostatud

pikka aega. Töötajate riietus – ja puhkeruum on samas toas ning ruumi ei ole piisaval määral, et mitmekesi koos seal aega veeta või riideid vahetada. Tualettruumi sanitaartechnika ei tööta korralikult ning ukse lukustamine on problemaatiline. Olmeruumide kehv seis on tingitud sellest, et antud ruume kasutavad mitu rentnikku korraga ning rendileandja ei ole taganud kaasajastatud tingimused.

Valmistööde väljastamine toimub üldruumist läbi ülalmainitud kõrge ukse ning antud asjaolu lihtsustab nii ergonoomiliselt objekti transporti kui ka tagab eseme üleandmisel selle terviklikkuse transpordi käigus töökojast transpordivahendini.

1.1.3 Eraettevõtte nr 3

Ettevõtte nr 3 asub Tartus ja on tegutsenud restaureerimise valdkonnas 21 aastat praeguse nime all ning töötajate registri alusel töötab ettevõttes 2 töötajat, kellest mõlemad töötavad töölepingu alusel. 2023. aasta majandusaasta aruannet ei ole ettevõtte veel esitanud, kuid võtame võrdluse alla aastad 2021 ja 2022. 2022. majandusaasta aruande alusel nähtub, et töötajate keskmine brutopalk oli 1066,67 eurot, taandades töötajate tööaja täiskoormusele. Ettevõtte põhitegevusaladeks on märgitud vanamööbli restaureerimine, uuema mööbli parandamine ning ~2% ulatuses on 2022.aastal müügitulu tulnud kunstiasest loometegevusest. Ettevõtte kavandab ja valmistab eritellimusmööblit ning sadulsepa töid. Ärikasumi tõus võrreldes 2021.aasta aruandega on ettevõttel orienteeruvalt -37%, mis majandusaasta aruande põhjal tulenes eelkõige sisendkulude (toore, kaubad, materjalid) tõusust ja märgatavast tööjõukulude kasvust. Kusjuures müügitulu kasvas aastaga 23%.³

Ettevõtte tegutseb NLi aegses tööstushoones ning asub hästi ligipääsetavas kohas (LISA 8). Ettevõtte ruumid asuvad esimesel korrusel. Vastavalt ettevõtte tegevusest lähtuvalt on tagatud piisav ruumide liigendatus. Tööks vajalike ruumide suurus on orienteeruvalt 170m², millele lisanduvad olmeruumid. Suurusjärku ei oska välja tuua, kuid üldpinnalt kasutatakse üpris ki arvestatavat osa vanamööbli ja materjalide ladustamiseks.

³ Registrate ja Infosüsteemide Keskus „Majandusaasta aruanne 2022 OÜ“

Ruumide funktsionaalsusest lähtuv nimekiri:

- a) üldruum koos vanamööbli ladustamisega
- b) töökoda pehmemööbli restaureerimiseks
- c) puhkeruum / kliendiruum
- d) olmeruumid

Restaureerimiseks toodud esemed võetakse vastu läbi piisavalt laia ning kõrge ukse, mis avaneb hoone küljel asuvasse parklasse. Edasised ruumide avad on laiad ja kõrged. Sellega on tagatud objektide mugav liigutamine. Esemete kontroll ja klientidega suhtlus toimuvad samas üldruumis, kuid tagatud on eraldi kliendiruum, kus on välja pandud erinevad näidiskangad ning pildimaterjal, näitlikustamaks klientidele teostatud töid ning võimaldades leida kliendi soovidest lähtuv parim lahendus. Üldruumist edasi liikudes asub töökoda, kus teostatakse vana polstri eemaldamist ja vajadusel ka konstruktsiooni parandusi. Kangaste ja nahkade õmblemine ning uue polstri paigaldus toimub töökojas. Konstruktsiooniparandusi ja kangastega töid teostatakse ka esimeses ehk üldruumis. Kuna tegemist on eelkõige pehmemööblile spetsialiseerunud ettevõttega, siis nimekirja olemasolevatest masinatest välja tuua ei saa. Valdavalt koosneb põhivara erinevatest töötasapindadest, õmblusmasinatest, suruõhusüsteemist ja ladustamispaikadest. Töö tegemiseks on tagatud piisav valgustus ning töövahendite loogiline paigutus. Väikevahendid ja tööks vajalikud materjalid on ladustatud kättesaadavalt ja nähtavalt. Samas on probleeme töötasapindade ümber oleva vaba ruumiga, et saaks mugavalt teostada esemega seotud tööetappe. Õmblusmasinate ümber olev pind oli samas piisav, et tagada mugav töötamine. Probleemi lähteallikas on ladustamispinna puuduses. Ettevõtte osanik tõdes samuti, et see on probleem ning tegelikult peaks loobuma osadest ladustatavatest esemetest. Olmeruumid on puhtad ja viisakad, tagades töötajatele einestamis- ja hügieenivõimalused.

Valmistööde väljastamine toimub üldruumist läbi ülalmainitud kõrge ukse ning antud asjaolu lihtsustab nii ergonoomiliselt objekti transporti kui tagab üleandmisel eseme terviklikkuse transpordi käigus töökojast transpordivahendini.

1.1.4 Eraettevõtete töökeskkonna tingimuste järeldused

Järgnevalt toon välja tabeli, kus olen välja toonud kriteeriumid, mis on enim olulised tagamaks restaureerimise ettevõtte töö sujuvuse ja tekitab klientidele positiivse kogemuse.

	Ettevõte 1	Ettevõte 2	Ettevõte 3	
Klientidele tagatud mugav ligipääs	tagatud	tagatud	tagatud	0
Vastuvõturuumi olemasolu	tagatud	puudulik	tagatud	2
Ruumide liigendatus vastavalt töötappide järjestusele	tagatud	mõningased puudused	tagatud	1
Uste avade piisav suurus	mõningased puudused	tagatud	tagatud	1
Tööoperatsioonideks vajaminevate vahendite olemasolu	tagatud	tagatud	tagatud	0
Väiksemate töövahendite hoiustamine ja nende mugav kättesaamine	tagatud	puudulik	tagatud	2
Elektriliste tööpinkide ligipääsetavus	mõningased puudused	puudulik	tagatud	3
Objektide lihtsamaks liigutamiseks on olemas vajalikud vahendid	mõningased puudused	mõningased puudused	tagatud	2
Materjalide ja objektide ladustamistingimused	tagatud	tagatud	mõningased puudused	1
Materjalide ja objektide ladustamise korraldamine	tagatud	mõningased puudused	mõningased puudused	2
Kemikaalide ladustamistingimused	tagatud	mõningased puudused	tagatud	1
Tööruumide korrashoid ja puhtus	tagatud	puudulik	mõningased puudused	3
Piisav valgustatus	tagatud	mõningased puudused	tagatud	1
Olmeruumide kaasajastatus ja tingimused	tagatud	puudulik	tagatud	2
KOKKU	3	15	3	

TABEL 1 Tööruumide minimaalsed kriteeriumid, tagamaks töösükli loogilisus ja klientide mugavus.

Tabelis kajastan minu hinnangul ettevõtte töö sujuvuse tagamiseks kõige vajalikumad kriteeriumid ja hindasin neid skaalal „tagatud – 0 punkti“, „mõningased puudused – 1 punkt“ ja „puudulik – 2 punkti“. Ehk mida suurem on punktide summa, seda rohkem puudusi ettevõtte töökeskkonnas on. Kuigi keskmiselt on kõikidel ettevõtetel indikaatorid enam-vähem

täidetud, siis kõige problemaatilisemalt joonistuvad välja elektriliste tööpinkide ligipääsetavus ja tööruumide korrashoid ja puhtus. Mõlemal juhul on võimalik välja tuua, et nende nõuete mittetäitmisel võivad esineda kukkumised, komistamised, ebamugavast tööasendist lähtuvad liigeseprobleemid ja masinatega töötamisel kõrgendatud vigastusoht. Ettevõtte 1 puhul mõningase puudusega punktid problemaatilised eelkõige hoone enda arhitektuursete ja muinsuskaitse nõuetest lähtuvate omapäradega ning neid muuta ei saa. Siiski peab välja tooma, et olemasolevaid ruume kasutatakse efektiivselt ja edukalt. Ettevõtte 2 puhul on parendamiskohti palju. Ettevõtte 3 saavutaks oma ruumides kõikide tööruumide nõuete 100%lise täitmise siis, kui tagatakse paremad ladustamistingimused või siis loobutakse pikka aega eesmärgitult seisnud vanamööblit, tehes selle korda ja realiseerides või siis kinkides selle ära.

Kolmest vaadeldud ettevõttest kaks vastavad minu hinnangul mõningatel määradel (väga) headele töökeskkonna tingimustele. Üks ettevõtte aga on oma töökeskkonna käest ära lasknud. Kas tegemist on soovimatusega probleemiga tegeleda või siis on asi psühholoogiline, et praegustel tingimustel kõik toimib, pole aru saada.

1.1.5 Riiklikud ettevõtted

Riiklikest ettevõtetest külastasin SA Eesti Vabaõhumuuseumi konserveerimis – ja digiteerimiskeskust Kanut Tallinnas (edaspidi Kanut) ja Eesti Rahva Muuseumi Tartus (edaspidi ERM). Riigi rahastatavate ettevõtete külastuse eesmärk oli teostada ideekorjet loodava ettevõtte töökeskkonna loomiseks. Külaskäigud mõlemasse ettevõttesse olid positiivsed ja informatiivsed, kuid enda eesmärgi täitmiseks saan kaasa võtta mõned üksikud tähelepanekud.

Kanuti puhul on üks probleemkohti see, et maja asub Tallinna vanalinnas ning transpordivahendiga ligipääs on raskendatud, eriti turismihooajal, mil kaubikuga lähenemine on tänu rahvarohkusele veelgi komplitseeritum. Suurte objektide hoonesse transportimisel ja ka edasisel erinevate ruumide vahel liigutamisel seavad takistusi ukseavade mõõtmed. Kuna

Kanut tööruumid – ja operatsioonid asetsevad erinevatel korrustel ning kasutatakse esemete transportimiseks kaubalifti, siis toodi töötajate poolt välja see, et ka antud lahendus ei ole kasutajasõbralik, eriti just suuremõõtmeliste objektide puhul. Ruumides on piisav valgustus ja ventilatsioon, kui välja arvata katusealuses asuv paberiruum, kus ei ole piisavalt hea valgustatud ning suvisel ajal läheb liiga palavaks. Selle olukorra parendamiseks astutakse vajaminevaid samme. Töövahendite osas vajakajäämisi ei tuvastatud ning olid tagatud ergonoomilised vahendid. Väga tugevat tööd tehakse selle nimel, et digiteerimisosakonna töövahendeid kaasajastada ning seeläbi vähendada tööde teostamiseks kuluvat aega.

ERMi hoone arhitektuurilahendus tuleneb eelkõige kasutaja vajadustest tulenevatest nõuetest ning on seetõttu spetsiifikast lähtuva ruumilahendusega paremas seisus kui Kanut. Tagatud on suured läbiteed ning ei ole suurt vajadust erinevate korruste vahel objekte liigutada, sest suurem osa tööetappidest tehakse ära ühel korrusel. Vajalike töövahenditega on kollektiiv tagatud ning vahendid on tänapäevased ja funktsionaalsed. Samuti on erinevates ruumides suuremas osas piisav valgustus ja ergonoomilised töövahendid. Siiski võis täheldada mõningaid vajakajäämisi, mis tõid välja ruume kasutavad töötajad. Suhteliselt murettekitav on kohtventilaatorite poolt tekitav müra, kuid selle probleemi lahenduse leidmisega tegeletakse.

Kasutajate poolt välja toodud puudused:

- a) paberiosakonnas pole piisavalt suurt tasapinda suuremõõtmeliste asjadega tegelemiseks ning on olemas vajadus rohkema ladustamispinna jaoks
- b) metallikonserveerimise osakonnas ei saa reguleeritavaid laudu kalde alla panna, kuigi selleks on vajadus olemas
- c) tekstiiliosakonnas on põrandakatte materjal liiga libe ja metallriiulid teravate nurkadega (vigastuse oht)
- d) keemiaosakonnas oleks vaja rohkemat pinda anumate ja katsevahendite kuivatamiseks
- e) liftid erinevate korruste vahel liikumiseks liiga väikesed
- f) veovahendite rattad võiksid olla kummist, mitte metallist – põrutab vähem randmeid
- g) osati sahtlite ebafunktsionaalsus (liiga madalate äärtega – asjad ei püsi korralikult sees)

h) osaliselt lauakonstruktsioonide puudulik lahendus (tänu diagonaalaladele ei saa tooliga laua alla sõita)

Kõik need kasutajate poolt väljatoodud puudused on ERM-is kaardistatud ning nende eemaldamisega tegeletakse jooksvalt vastavalt rahaliste vahendite liikumisele.

Üldiselt võttes saab öelda, et nii Kanuti kui ka ERMi töökeskkonnad on kasutajasõbralikud ja funktsionaalsed, tagades töötajatele nende tööks vajalikud tingimused. Alati saab midagi parendada, kuid vestlustel töötajate ja juhtidega on probleemkohad kaardistatud ning tänu avatud suhtlemisele julgevad töötajad oma ettepanekuid ka esitada.

Töö – ja tuleohutuse analüüsi riiklikes ettevõtetes ei teostanud, kuna see ei olnud osa minu eesmärgist.

2. TÖÖOHUTUSE JA TULEOHUTUSE ANALÜÜS

Järgnevas peatükis annan ülevaate töö- ja tuleohutuse hetkeseisukorrast mööblitootmise- ja restaureerimise valdkonnas. Kuna ei Päästeamet ega ka Tööinspeksioon ei erista neid kahte üksiksest, siis kirjeldan olulisemaid nõudeid ettevõtetele, hetkeolukorda mööblitootmises ning statistilisi trende viimase kümne aasta jooksul. Analüüsis lähtun eelkõige külaskäikudest ja intervjuudest nii Tööinspeksiooni kui ka Päästeametisse, külaskäikudesse ettevõttesse, käsiraamatutest ning ametlikust statistikast. Antud peatüki eesmärk on kaardistada peamised vajakajäämised ja positiivsed näited külastatud ettevõtetes ning tuua välja ka need näited, mis tulid välja intervjuudest Päästeameti ja Tööinspeksiooni inspektoritega. Laiem eesmärk on vastavalt analüüsi tulemustele vältida loodava restaureerimise ettevõtte puhul nõuetest kõrvalekaldumist ning tagada ettevõtte töötajatele ohutu töökeskkond ja vältida pikaajaseid tekkida võivaid kutsehaigusi.

2.1 Tööinspeksioonis toimunud intervjuude korraldusliku poole ülevaade

Tööinspeksiooni külastus toimus 1.veebruaril 2024.a. kell 13:00 aadressil Riia 142, Tartu. Intervjuust võtsid osa:

1. Mariko Vahula, juhtiv tööinspektor
2. Merilin Tasane, vanemtööinspektor
3. Karina Bikmurzina, vanemtööinspektor

Intervjuu kestus oli kokku 50 minutit ning vestluse sujuvuse tagamiseks saatsin inspektoritele eelküsimustiku (LISA 5) enne intervjuu toimumist. Siin alalõigus annan ma ülevaate mind huvitavatele jutupunktidele, kasutades loogilise ülesehituse aluseks Tööinspeksioonile enne intervjuu toimumist saadetud küsimustikku. Küsimustiku koostasin tuginedes lähtuvalt enda varasematele kogemustele kandes erinevates ettevõtetes töötades erinevaid rolle. Olen olnud nii töö keskkonna volinik, töökeskkonna spetsialist ning praegu olen oma ettevõttes OÜ Vein ja Vine töökeskkonnast lähtuvate ennetustegevuste ning ohutusreeglite täitmise eest vastutav. Küsimustiku ülesehitus on teostatud üldistest teemadest liikudes spetsiifilisemate teemadeni.

Küsimuse peale, kui sageli külastatakse mööbliga tegelevaid ettevõtteid, tuli intervjuust välja, et korralise regulaarsusega kontrolle (nt kord aastas) Tööinspeksioon antud sektorisse ei teosta. Näiteks tootlustusettevõtetes toimuvad reidid iga-aastaselt, kuid tegemist on ka riskantsema valdkonnaga, kuna inimeste hulk pinnaühiku kohta on tunduvalt suurem kui tootmisettevõtetes. Restaureerimisalased ettevõtted reeglina ei ole ka huviorbiidis, kuna töötajate arv on väike ning realselt tööd teevad juhatuse liikmed / omanikud ise. Vestluse käigus tuli välja, et kontrolle teostatakse järgnevatel juhtudel:

- Mingis valdkonnas on tõusnud tööõnnetuste ja / või kutsehaiguste registreerimiste arv
- Vihjed konkreetsete ettevõtete suhtes
- Sihtkontrolli käigus kontrollitakse ettevõttes töösuhete, töötervishoiu ja tööohutuse õigusaktide nõuetest kinnipidamist eelnevalt kindlaksmääratud töökeskkonna valdkondades (näiteks kõrgustel töötamine) või tegevusaladel (näiteks hulgikaubandus, hoolekandeesutused).⁴
- Üldkontroll, mille käigus kontrollitakse ettevõtetes kõike tööohutusega seonduvat.
- Aastast 2023 on võimalik teostada ka etteteatamata järelkontrolli veendumaks, kas ettevõttele tehtud ettekirjutustest lähtuvad ohud on eemaldatud ja tegevus toimub vastavalt sellele

Uurisin ka seda, kui koostööaltid on ettevõtete esindajad inspektoritega ning toodi välja, et nii nagu igas sektoris, on ka mööblitootjate- ja restauraatorite seas kahetist suhtumist. On ettevõtete juhte, kes teevad väga hea meelega inspektoritega koostööd, kui ka neid juhte, kellel on suhtumine „ärge tulge meie tööd segama“ ning ka neid, kes suhtuvad ametnikesse varjamatu negatiivsusega. Etteteatatud külastuse puhul on vastuvõtt pigem positiivsem kui üllatusreidi puhul. Siiski toodi välja, et olukord muutub järjest paremaks ning ettevõtjate seas on suurenenud suhtumine Tööinspeksiooni ametnikesse kui koostööpartneritesse. Statistilise poole pealt, uurides Tööinspeksiooni kodulehelt andmeid aastatel 2017 – 2022, võib täheldada, et mööblitööstuses on tööõnnetuste arv stabiilselt 85 tööõnnetuse juures aastas,

⁴ Töökeskkond, käsiraamat I osa, Tööinspeksioon 2022, Piret Kaljula, Rein Reisberg, Ene Olle, lk7

tõustes kõrgeimale tasemele 2018.aastal (101) ⁵ja langedes madalaimale tasemele 2020.aastal (67). ⁶

2.2 Tööohutuse olukorra kirjeldus ja järeldused (aluseks külastused ettevõtetesse ja intervjuu Tööinspektsiooni inspektoritega)

Järgnevalt annan ülevaate, mis ohutusreeglitele pööratakse kontrollkülastusel enim tähelepanu ja missugused eksimused on valdavamad ning mis eristuvad selgelt muudest punktidest. Kontrollitavad lõigud on järgnevad:

- a) Dokumentatsioon ja töötajate juhendamine
- b) Töövahendite ja masinapargi ohutusele vastavus
- c) Tööruumide liikumisteed
- d) Ergonoomiliste töövõtete võimaldamine
- e) Töökohtade valgustatus
- f) Tööriietus ja isikukaitse vahendid
- g) Kemikaalide hoiustamine ja nende kasutamine
- h) Ohtlike kohtade markeerimine
- i) Müratase
- j) Tervisekontrolli korraldamine
- k) Riskianalüüs ja selle uuendamine

Inspektorid tõid välja, et eksimusi täheldatakse kõikides lõikudes, kuid erinevates ettevõtetes tuleb ette korduvaid sarnaseid kõrvalekaldeid. Üks kriitilisemaid punkte on isikukaitse vahendite väljastamise ja nende kasutamise juhendamise puudujäägid. Oluline probleem on see, et kui tööandja poolt on isikukaitse vahendid väljastatud ja töötajad juhendatud, siis tegelikkuses neid ei kasutata. Olgu tegemist siis nägemis-, kuulmis- või löögikaitse vahenditega.

⁵ <https://www.ti.ee/sites/default/files/documents/2022-06/2018.%20aasta%20töökeskkonna%20ülevaade.pdf>
lk.15

⁶ <https://www.ti.ee/sites/default/files/documents/2022-06/2020.%20aasta%20töökeskkonna%20ülevaade.pdf>
lk. 14

Problemaatiliseimateks lõikudeks nimetasid inspektorid ka dokumentatsiooni vajakajäämisi s.h riskianalüüsi puudust või ajakohastamata jätmist, tööruumide liikumisteedel olevaid takistusi ja töömasinatelt neile ettenähtud turvaelementide omavolilist eemaldamist. Põhjusteks, miks tekivad / tekitatakse kõrvalekalded nõuete täitmisel, võib välja tuua järgnevalt:

- a) Tööandja ei pööra piisavat tähelepanu tööohutusele
- b) Tööandjal puudub kompetents dokumentatsiooni loomiseks ja töötajate juhendamiseks
- c) Tööandjal puuduvad rahalised ja ajalised vahendid nõuete täitmiseks
- d) Tööruumides ei ole piisaval määral ruumi paigutamaks vahendeid / materjale ohutult
- e) Töötajal on mugavam ilma isikukaitse vahenditeta töötada
- f) Töötajal on masinaga mugavam ja kiirem opereerida, kui sellelt on eemaldatud kaitsekatted

Olles külastanud ja olnud praktikal kokku viies eraettevõttes (kolme kajastan antud lõputöös, kahte mitte, kuna tegemist on mööblitootmisega, mitte restaureerimisega) ja kahes riikliku sektori ettevõttes, siis kogemus näitab, et tööohutuse vastu leidsin eksimusi kõigis ettevõtetes.

2.2.1 Eraettevõtete tööohutusnõuete järgimise järeldused

Järgnevalt toon välja tabeli, kus on näha, missugused probleemid mis ettevõtetes kajastusid. Järelduste puhul kasutan ainult eraettevõtteid – 3 restaureerimis- ja 2 tootmisettevõtet.

	Ettevõtte 1	Ettevõtte 2	Ettevõtte 3	Ettevõtte 4 (mööblitootmine)	Ettevõtte 5 (mööblitootmine)	
Dokumentatsioon ja töötajate juhendamine	vastab nõuetele	puudulik	vastab nõuetele	mõningane puudus	vastab nõuetele	3
Töövahendite ja masinapargi ohutusele vastavus	vastab nõuetele	puudulik	vastab nõuetele	mõningane puudus	mõningane puudus	4
Tööruumide liikumisteed	vastab nõuetele	puudulik	vastab nõuetele	vastab nõuetele	vastab nõuetele	2
Ergonoomiliste töövõtete võimaldamine	vastab nõuetele	puudulik	mõningane puudus	vastab nõuetele	vastab nõuetele	3
Töökohtade valgustatus	vastab nõuetele	puudulik	vastab nõuetele	vastab nõuetele	vastab nõuetele	2
Tööriietus ja isikukaitse vahendid, nende kasutamine	mõningane puudus	mõningane puudus	vastab nõuetele	vastab nõuetele	mõningane puudus	3
Kemikaalide hoiustamine ja nende kasutamine	vastab nõuetele	mõningane puudus	vastab nõuetele	vastab nõuetele	vastab nõuetele	1
Ohtlike kohtade markeerimine	vastab nõuetele	mõningane puudus	vastab nõuetele	mõningane puudus	vastab nõuetele	2
Müramõõtmine	vastab nõuetele	mõningane puudus	pole kohaldatav	vastab nõuetele	vastab nõuetele	1
Tervisekontrolli korraldamine	vastab nõuetele	mõningane puudus	vastab nõuetele	vastab nõuetele	vastab nõuetele	1
Riskianalüüs ja selle uuendamine	vastab nõuetele	vastab nõuetele	puudulik	vastab nõuetele	vastab nõuetele	2
Probleemseid punkte kokku	2	14	3	4	3	

TABEL 2 Külastatud ettevõtete tööohutuse hindamismaatriks

Hindamiseks võtsin iga töökeskkonna ohuteguri ja hindasin neid skaalal „vastab nõuetele – 0 punkti“, „mõningased puudused – 1 punkt“ ja „puudulik – 2 punkti“. Ehk mida suurem on punktide summa, seda rohkem puudusi ettevõttel on. Tabelist lähtub, et neljal ettevõttel on töökeskkonnaga väikeseid probleeme, kuid ühe ettevõtte puhul on selgelt vaja töökeskkonna

eest vastutaval isikul konkreetset sekkumist, tagamaks ohutus töökohal. Sektorite punke vaadates joonistub välja, et kõige suurem probleem on ikkagi töövahendite ja masinapargi ohutusele vastavusega. Korduv ja enim jäi silma, et eemaldatud olid saeketaste turvakatted, lõikeketaste sädemepüüdurid, hõõvelpingi tera kaitsekate. Samuti puudus ühe ettevõtte puhul kolmel masinal turvalüliti. Isikukaitsevahendid olid töötajatel kõikides ettevõtetes väljastatud, kuid ainult ühes ettevõttes kasutasid töötajad neid kõikidel tööetappidel. Valdav puudujääk oli kuulmis- ja nägemiskaitse mittekasutamine, kuigi tööoperatsioon seda nõuaks. Ühes ettevõttes ei kasutanud müra tekitava masina töötamisel kuulumiskaitset ei operaator ega ka samas ruumis viibivad teised isikud. Eraettevõtte 3 puhul ei ole kohaldatav müramõõtmise punkt, kuna vastavalt ettevõtte spetsiifikale müraallikaid ruumides ei asu. Riskianalüüs oli puudu ainult ühel ettevõttel, kuid osanik oli teadlik selle vajalikkusest ning võttis selle teostamise tööplaani. Riigisektori ettevõtetes oli kohati probleeme piisava valgustusega, kuid väidetavalt tegeletakse uue lahenduse leidmisega. Samuti saab riigisektori puhul välja tuua asjaolu, et ka siin oli mõningatel juhtudel isikukaitse vahendid olemas, kuid osad töötajad neid ei kasutanud. Siiski võib külastatud ettevõtete puhul välja tuua, et tööohutus on suuresti tagatud, kui arvestada informatsiooniga, mida andsid töötajad ja minu isiklik vaatlus tööruumides kohapeal. Eriliselt pööratakse riigisektoris tähelepanu ergonoomikale, töövahendite ohutusele ja kemikaalidega ringikäimisele. Ka tööruumide liikumisteed on piisava laiusel, tagamaks ilma takistusteta liikumise ja objektide teisaldamise ruumide ning korruste vahel. Siinkohal peab nentima, et riigisektori ettevõtete töökeskkonna ohutuse tagamine on paremal järjel kui erasektoris. Üks põhjustest võib olla ka see, et suuremates riiklikes ettevõtetes on tööl nii töökeskkonna spetsialist kui ka töökeskkonna volinikud (töötajate esindaja), mis väikestel eraettevõtjatel ei ole nõutav ning võib käia ka rahaliselt üle jõu.

Positiivse järeldusena võib öelda, et töötajad mõlema sektori ettevõtetes olid valmis julgelt rääkima probleemidest ja muredest seoses töökeskkonna ohutusega ka oma juhtide juuresolekul. Samuti on ettevõtjad rohkem hakanud teadustama, et tööohutuse tagamine ei ole ühe ametkonna kius ettevõtjate suhtes, vaid et ohutusnõuete täitmine vähendab olulisel määral tööõnnetustest tulenevate vigastuste ja surmade hulka ning aitab ennetada pikaajalistest terviseriskidest tulenevaid kutsehaigusi. Kuna ettevõtjate ja laiemalt kogu ühiskonna eesmärk on

kasvatada keskmist tervena elatud eluaastate hulka ja tagada elujõuline töötajaskond, siis külastatud ettevõtetest enamik korraldavad oma töötajatele regulaarset tervisekontrolli ja järgivad ohutusnõudeid. Kuigi statistika seda ei toeta, et mööblitootmises on numbriliselt vähenenud tööõnnetuste hulk, siis samas ei lükata seda väidet ka ümber. Lõppjärelendusena võib tunnetuslikult külastustest ja intervjuudest lähtuvalt välja tuua, et olukord ei ole läinud ei halvemaks, vaid kergelt paremuse poole mööblitootmise ja restaureerimise ettevõtetes. Kõige olulisem aspekt vastavast analüüsist on aga see, et uut ettevõtet luues saab hakata tööohutuse tagamist jälgima juba rendipindade kaardistamisel. Samuti annab ülaltoodud informatsioon võimaluse teadlikult vältida korduvaid vigu juba toimivates ettevõtetes, luues sellega ohutu, jätkusuutliku ja pikaajase ettevõtte.

2.3 Päästeameti toimunud intervjuu korraldusliku poole ülevaade

Päästeameti külastus toimus 20. märtsil 2024. a. kell 09:00 aadressil Jaama 207, Tartu. Intervjuueeritav oli Päästeameti ohutusjärelvalve büroo inspektor Reio Laar. Intervjuu kestus oli kokku 72 minutit ning vestluse sujuvuse tagamiseks saatsin inspektorile eelküsimumstiku enne intervjuu toimumist. Siin alalõigus annan ma ülevaate mind huvitavatele jutupunktidele, kasutades loogilise ülesehituse aluseks Päästeametile enne intervjuu toimumist saadetud küsimustikku. Küsimustiku koostasin tuginedes lähtuvalt enda varasematele tuleohutuskoolitustel osalemistega ja olles eraettevõtluses kahes ettevõttes olnud vastutav tuleohutuse eest. Intervjuu toimumise ajal me ei pidanud täiesti 100% kinni vastavatest eelküsimumstiku punktidest, vaid vestlus toimus orgaaniliselt. Siiski puudutasime kõiki huvipakkuvaid ning vajalikke teemasid, teostamaks analüüsi. Mööblitootmise ja restaureerimise sektor on kajastatud puidutööstushoonete andmestikus tervikuna, mis tähendab, et mööblisektorit eraldi välja tuua ei ole võimalik. Siiski saan kajastada vastavalt intervjuust ja mõningasest statistikast välja kujunenud trende ning enimlevinud eksimusi.

Korralisi ülevaatusi erinevate sektorite kontrollis ei ole vastavalt Tuleohutuse seadusele ette nähtud, kuid vastavalt sektorite eripäradele seatakse mõningad aastaplaanid siiski paika.⁷ Teda on see, et rahvarohkemaid avalikke ruume kontrollitakse rohkem, kui väikseid kuni kümne töötajaga tootmisettevõtteid. Nii nagu toodi Tööinspektsiooni poolt välja, siis ka Päästamati kontrollidesse suhtuvad ettevõtjad erinevalt. On neid, kes võtavad inspektoreid kui nõuandvas rollis olevaid abilisi, kuid ka neid, kes suhtuvad inspektoritesse varjamatu halvaks panuga. Kontrollkäigud on aga tugevalt vajalikud, sest 2022.aastal oli tuleohutusnõuete puudusi lausa 68%-l külastatud ettevõtetest.⁸ Puuduste nii suure hulga üheks põhjuseks võib olla riiklike nõuete mõningane karmistamine, kuid intervjuueeritava hinnangul on suuresti tegemist siiski inspektorite tõhusama töö ja professionaalsuse tõusuga.

Kontrolli teostades jälgitakse enim evakuatsiooniteede nõuetele vastavust ja tuletõkkeseksioonide olemasolu. Esimest esineb enim ettevõtetes, kus on suurem vajadus midagi ladustada. Samuti ei viida erinevaid jäätmeid õigeaegselt evakuatsiooniteedelt ära, vaid oodatakse sellega pigem tööpäeva lõppu, mis aga suurendab riski tuleõnnetuse tekkel, kui on vaja tagada inimeste kiire väljapääs ruumist. Teise nõude rikkumist tuleb eelkõige ette tuletõkke seksioonidesse puuritavate avade mitte nõuetekohaseks tegemisel. Näiteks kui kahe seksiooni vahele puuritakse lisaventilatsiooni torude jaoks avad, siis neid ei varustata tuletõkkeklappidega ega kasutata sein ja ventilatsioonitoru vahele nõuetekohast tulepüsvusega paigaldusvahtu. Ehitisele esitatavad tuleohutusnõuded on kirjas Riigi Teatajas⁹ Rohkesti levinud eksimused on tulekustutite kontrolli mitteteostamine, ATSi (automaatse tulekahjusüsteem) mittekorrapärase hooldamine ja töötajatele väljaõppe puudused. Mida on aga hakatud järjest rohkem Päästamati poolt kontrollima hakatud, on elektripaigaldiste nõuetelevastavuse kontroll. Põhjuseks on see, et just enim tulekahjusid mitteeluruumides põhjustavad just elektripaigaldiste kehvadest ühendustest alguse saavad tulekahjud. Inspektor Laar tõi ühe olulisima ohukohana välja, et kõige suurem puudus on reeglina elektrikilpide ette,

⁷ Riigi Teataja, Tuleohutuse seadus 05.05.2010 <https://www.riigiteataja.ee/akt/13314859?leiaKehtiv>

⁸ Tulekahjud mitteeluhoonetes 2022, lk 7 <https://www.rescue.ee/files/Analysid/2022-mitteeluhoonete-tulekahjud-kokkuvote.pdf>

⁹ Riigi Teataja, Ehitisele esitatavad tuleohutusnõuded, 30.03.2017 <https://www.riigiteataja.ee/akt/104042017014?leiaKehtiv>

alla või peale asjade ladustamise ning elektrikilpide peal / sees oleva rohke tolmu, mis väikese sädeme peale võib tekitada kiire tulekahju alguse.

Ruumide sisustuse osas tõi intervjuueeritav välja selle, et erinevad paigaldised ja ladustatavad esemed peavad võimaldama kiiret väljapääsu ruumidest. Evakuatsiooniteede tõkestamine erinevate asjade ladustamisel on üks probleemsemaid kohtasid, mis erinevate ettevõtete külaskäikude jooksul ette tuleb. Seetõttu on väga oluline uue ettevõtte ruumi, seadmete ja laopindade planeerimisel arvestada käiguteede laiuse ning korrashoiuga, eelkõige tagades laopindade piisavus, et ei tekiks vajadust ladustada materjale ja objekte n.ö vabadele pindadele. Vastavalt Riigi Teatajale peab evakuatsioonitee laius olema minimaalselt 1200mm ja kõrgus 2100mm¹⁰ Samas seaduses on välja toodu lisades ka see, et VI kasutusviisiga (puidutööstuse hoone) ettevõtete evakuatsioonitee ei tohi olla pikem kui 45 meetrit¹¹.

Muuhulgas rõhutas inspektor Laar vajadust töötajate tuleohutusosalaseks väljaõppeks. Selleks puhuks on võimalik tellida tuleohutuskoolitus Päästeametilt või selleks litsentseeritud eraettevõttelt. Tuleohutuskoolituse minimaalsed nõuded on tulekustutusvahendite käsitlemine ja evakueerumisõpe (ka pimedas ruumis). Selleks, et ettevõttes oleksid tagatud tuleohutustingimused, peab ettevõtte koostama tulekahju korral tegutsemise plaani ja tagama esmased tulekustutusvahendid (pulber – ja vahtkustuti, tulekustutustekk, CO2 kustuti) ning VI kasutusviisiga hoonele nõuetele vastav kas autonoomne või automaatne tulekahjusignalisatsioonisüsteem (viimase puhul edaspidi lähend ATS). VI kasutusviisiga ehitise ATS-i paigaldamise nõuded on ära määratud samas seaduses.¹² „VI ja VII kasutusviisiga ehitistes, kus sõltuvalt ehitises toimuva tegevuse iseloomust, ehitise korruse pindalast, korruselisusest või muudest põhjustest tingituna on kasutajate turvalisus vähene, kusjuures päästetööde alustamine ei ole tagatud hiljemalt 10 minutit pärast tulekahju algust.“ Sellest punktist lähtuvalt ei ole loodavas ettevõttes kohustust ATSi paigaldada. Siinkohal on

¹⁰ Riigi Teataja, Ehitisele ja selle osale esitatavad tuleohutusnõuded §26, 27.10.2004
<https://www.riigiteataja.ee/akt/12866223>

¹¹ Riigi Teataja, Ehitisele ja selle osale esitatavad tuleohutusnõuded, Lisa 8, 27.10.2004
<https://www.riigiteataja.ee/akt/12866223>

¹² Riigi Teataja, Ehitisele ja selle osale esitatavad tuleohutusnõuded §34 lg 4, 27.10.2004
<https://www.riigiteataja.ee/akt/12866223>

vajalik aga paigaldada autonoomne tulekahjusignalisatsioon, mis annab ruumides viibijatele märku tulekahjust või suitsust ning saadab signaali turvaettevõtte juhtimiskeskusesse. Süsteem toimib ööpäevaringselt ning turvaettevõttel on kohustus häire korral ühendust võtta ruumide kasutaja kontaktisikuga.

Külastatud ettevõtetest tooksin kõige suurema probleemina välja evakuatsiooniteede ebapiisava laiuse tagamise, sest tavapäraselt on evakuatsiooniteedele ladustatud erinevaid materjale ja töös olevaid või ootel objekte. Samuti võis täheldada ohtralt tolmu nii seintel kui ka ventilatsioonitorudel ning elektripaigaldiste vahetus läheduses. Elektrikilpide vahetusse lähedusse ladustatakse kergelt süttivat materjali. Üldiselt ongi kogu tuumprobleem ladustamistingimuste ebakorrapärasus ja kergesti süttiva tolmu ladestumine. Selle vältimiseks peavad ettevõtted kriitiliselt vaatama üle oma ladustamistingimused ja töökodade puhtuse.

Intervjuu Päästeameti ohutusjärelvalve büroo inspektor Reio Laariga oli konstruktiivne ning andis loodava ettevõtte tarbeks olulist informatsiooni, millele tuleohutuse mõttes tähelepanu pöörata ning mis on eriti kriitilised eksimused, mida kindlasti vältida. Oma ruumiplaneeringus arvestan vastavate nõuetega ja soovitustega, et tagada ettevõttes tuleohutus, ennetades võimalikku ohtu nii töötajate eludele kui ka tehtavale investeeeringule.

3. ETTEVÕTTE TÖÖKESKKONNA LOOMINE

Kolmandas peatükis kavandan uue restaureerimisettevõtte töökeskonna. Esimeses alapeatükis kirjeldan vastavalt kogutud materjalile loodava ettevõtte efektiivseks tööks vajalike ruumide nõudeid, andes kirjelduse, mida iga nõude täitmine töökeskonnas tagab ning pakun välja lahenduse, kui rendipinnal ei ole nõue täidetud. Teises alapeatükis annan ülevaate uue restaureerimisettevõtte rendiruumidest ning teostan joonised, mille alusel asume teostama remonttöid ja planeerida seadmete paigaldust, tagamaks võimalikult suurel määral ruumianalüüsis välja toodud nõuete täitmist (ruumide paigutus ja liigendatus, masinate ja töötasapindade asetus, ladustamisvõimalused, evakuatsiooniteed jms). Teise alapeatüki lõppesmärk on planeerida uuele ettevõttele rendiruumide lahendus, mis järgiks ettevõtte töökeskonna loogikat objektide töösükleid arvestades ja oleks tagatud vajalikud ohutusnõuded.

3.1 Loodava ettevõtte ruumide tingimused

Järgnevalt kirjeldan punktide kaupa ära, mis tingimustele peab loodava ettevõtte ruumide lahendus ja tingimused vastama, et oleks võimalik tagada efektiivne töökorraldus, et objektide liikumine erinevatel töötappidel oleks loogilises järjestuses. Samuti on oluline tööpinkide, tasapindade ja laopindade asetus, et tööd tehes ei sega töötajad üksteist ning et oleks tagatud evakuatsioonitee. Lisanduvat toon välja tööks vajalikud seadmed, mille asetuse ruumides kirjeldan joonistel.

Järgnevalt toon välja maatriksi nõuetest, millele loodava ettevõtte ruumid peavad vastama. Kirjeldan allolevas tabelis ära ka vajadused, miks vastava nõude täitmine on vajalik ning mis tegevused järgnevad, kui rendiruumides antud nõuet ei ole täidetud. Samuti annan olulisuse hinnangu punktidega 1 – 5, milles 1 on väheoluline ja 5 on väga oluline (TABEL 3).

Nõue	Tulem	Lahendus, kui nõue pole täidetud	
Klientidele on tagatud mugav ligipääs nii jala kui masinaga	Klientidel on võimalik oma objekt transportida töökoja ukseni tööks üleandmiseks ilmastikukindlalt. Töökoja ukseni toov tee on sile ja kõva kattega.	Ehitada kergkonstruktsiooniga varikatus töökoja objektide vastuvõtmise / väljastuse ukse kohale. Nõuda rendileandjalt tänavalt ukseni toova tee korrastamist.	5
Eraldi kliendi vastuvõturuumi olemasolu	Kliendile on tagatud tunne, et teda oodatakse ettevõttes.	Ehitada kliendi vastuvõturuum. See võib olla kontoriruumiga koos.	4
Töökoja ruumid asuvad tänavaga sama tasapinnal	Objekti transport töökotta ei vaja üleliigset pingutust ning aitab vältida lihas- ja liigesehaiguste teket. Objekti töökotta transportimisel minimeeritakse uute kahjustuste teket esemele.	Tagada kaldtee koos ratastel transporttasapinnaga või lakke kinnitatud siinidel ruleeriv vints.	3
Töökoja ruumid asuvad samal tasapinnal	Objekti transport erinevate tööetappide vahel ei vaja üleliigset pingutust ja välditakse objekti transportimisel tekkida võivaid lisakahjustusi.	Väljastada erinevatel tasapindadel asuvate ruumide rentimist.	5
Töökoja uste avad on piisavalt 28uuremõõtmelised (1300 * 2300)	Objekti transportimine ruumide vahel on lihtsustatud ning välistatud on objektile lisanduvate kahjustuste teke. Evakuatsiooniavade laius on tagatud.	Suurendada olemasolevaid ukseavasid vajalike mõõtmeteni.	4
Ruumide liigendatus vastavalt tööetappide järjestusele (objekti vastuvõtmine / hindamine – konstruktsiooni avamine – uute osade valmistamine – konstruktsiooni parandused – viimistluse (s.h spooni) parandused – lõppviimistluse pealekandmine – objekti tagastamine	Ruumide vahel objekti transportides välditakse objekti liigset liigutamist. Viimistlusetapi jooksul asub objekt tolmuvas keskkonnas.	Ehitada rendiruumides välja tingimustele ligilähedaselt vastav töökoda.	4
Masinaruum, töökoda ja viimistlusruum on üksteisest eraldatud	On tagatud, et erinevatel tööetappidel tekkiv müra ja tolm ei segaks teiste objektide juures teostatavaid töid.	Ehitada rendiruumides välja tingimustele ligilähedaselt vastav töökoda.	5

Elektriliste tööpinkide ja töötasapindade ligipääsetavus ning nende ümber poleks ladustatud esemeid	Tööpinkide juures opereerides ei teki riski komistamiseks / kukkumiseks, vältimaks vigastusi. Tööpinke saab kasutada suuremamõõtmeliste detailide töötlemiseks.	Soetada väiksemate mõõtudega seadmed või tõsta vähemkasutatavate ja vähem tolmu / müra tekitavad seadmed (näiteks puurpink) teise ruumi.	3
Materjalide ja objektide ladustamistingimused	Materjalid ja objektid on lihtsasti kättesaadavad. Materjalid ja objektid ei asetse käiguteedel, millega tagatakse igapäevane ohutu liikumine ruumides ning evakuatsiooniteed on vabad.	Ehitada kõrgusesse lisanduvad laopinnad. Kasutada asjade kättesaamiseks treppi.	4
Kemikaalide ladustamistingimused	Kemikaalid on hoiustatud eraldi viimistlusruumis asuvatesse panipaikadesse ning on kergesti kättesaadavad ja sorteeritud vastavalt kasutusotstarbele.	Ehitada rendiruumides välja eraldi viimistlusruum koos vajamineva ventilatsiooni ja kemikaalide hoiupaikadega.	4
Tööruumide korrashoid ja puhtus	Tööruume on kerge puhastada ning sellega on tagatud suuresti tolmuvaba keskkond, mis minimeerib muuhulgas töötajate hingamisteedesse sattuda võivate võõrosakeste hulka.	Põrandapinna tasandamine, et see oleks kergesti puhastatav. Suurema tolmu tekkimine toimub masinaruumis ehk siis masinaruum peab olema muudest ruumidest eraldatud – vajadusel eraldada see kergseintega muudest ruumidest.	5
Piisav valgustatus	Tööde teostamisel on tagatud piisav valgustatus, mis tagab, et töötajate nägemist ei kahjustata. Viimistlusruumis on tagatud loomuliku valguse juurdepääs.	Lisada valgusallikaid. Viimistlusruumis teostada välisseinast läbiviik, paigaldamiseks uus aken.	4
Olmeruumide kaasajastus ja tingimused	Töötajatel on võimalik mugavalt teha puhkepause ja einestada. Tööpäeva jooksul ja lõpus on töötajatel võimalik teostada hügieenitoiminguid.	Ehitada välja vajaminevad olmeruumid.	5
Ohtlike kohtade markeerimine	Liikumisteed ja ohtlike nurkadega / servadega kapid – riulid on ohutud ja on minimeeritud vigastuste oht.	Tuleb markeerida ohtlikud kohad	2
Tuleohutusnõuetele vastavus	On tagatud evakuatsiooniteed, evakuatsioonivalgustus, häiresüsteem ja automaatne tulekahjuteatamissüsteem.	Neid ruume, kus ei ole vastavad tingimused rendileandja poolt täidetud, tuleb vältida.	5

TABEL 3 Restaureerimisettevõtete ruumidele seatud minimaalsete nõuete maatriks

Ülevalolevas tabelis on välja toodud kõige olulisemad punktid, millele tuginedes uus ettevõtte saavutab töötappide sujuvuse ning kliendiga suhtlemisel kliendi rahulolu tagamise. Tabelisse ei ole välja toodud töö- ja tuleohutuse dokumentatsiooni ning töötajate juhendamise nõudeid, kuna need ei ole otseselt seotud ruumide ja seadmete planeeringuga. Ettevõttes planeeritud töö- ja tuleohutusnõuete täitmine tuleneb vastavalt lõputöö 2. peatükis kajastatule.

3.2 OÜ Mööblivunts rendiruumid ja töökeskkonna planeerimine

Käesolevas alapeatükis kirjeldan uue ettevõtte juba olemasolevaid tühje rendirume ning asun planeerima töökeskkonda. Alapeatüki lõppeesmärk on teostada ruumide lahendus ja seadmete ning töötasapindade asetus vastavalt eelnevale analüüsile.

Rendile võetud ruumid (edaspidi lihtsalt „ruumid“) asuvad Tartu linnas Puiestee tänava lõpus ning kuuluvad AS-le Salvest. Hoone on omaaegselt ehitatud AS-i Salvest töökodadeks ja abiruumideks. Ruumidele ligipääs on tagatud korraliku kõvakattega teed mööda ning ruumide tasapind on tänava tasapinnaga samal kõrgusel. Hoone ees on lai parkla, mis võimaldab ka suurematel masinatel vabalt manööverdada. Territooriumil on ööpäevaringne valve ning rendile võtja telefonikõne peale avanev värav. Praegu tegutsevad hoones muuhulgas metallitöödega tegelev ettevõtte ja puitdetailide tootev ettevõtte. Ruumid on teistest rendipindadest eraldatud maast laeni ulatuvate seintega, mis tagab, et erinevad ettevõtted ei sega üksteise tegemisi. Hoone on ühekorruseline kõrgete lagedega ning suurte ülestõstetavate välisustega ustega. Põhikonstruktsioon on ehitatud silikaat tellistest, millele on väljastpoolt lisatud soojustus koos plekk-kattega. Hoone on pikliku kujuga ning see on jaotatud kaheksaks suuremaks pinnaks, milledest uus ettevõtte nimega OÜ Mööblivunts saab oma kasutusse kaks kõrge seinaga üksteisest eraldatud ruumi kogupindalaga 200m². Rendile võetud ruumides tegutses varasemalt mööblit tootev väikeettevõtte, mis lõpetas oma tegevuse antud ruumides 10.mail 2024.a. Ruumides on eraldiseisev küttelahendus – bullerjan, mis võimaldab vastavalt ohutusnõuetele vedada sooja õhu viigud kõikidesse planeeritavatesse ruumidesse. Samuti on ruumides olemas täiesti oma jaotuskilp koos koguvõimsusega 80A. Päevavalgus on tagatud normaalkõrgustes (~135cm) akendega. Ruumide hindamismaatriksi alusel teostan kokkuvõtte

juba olemasolevate ruumide nõuetele vastavusest ja järgnevatest planeeritavatest töödest. Planeeritavate remonditööde investeeringuks on ettevõtte osanikel olemas vajaminevad vahendid, kuid tuleb siiski kriitiliselt hinnata, missugused tööd on eluliselt vajalikud ning mis töid võib teostada ettevõtte aktiivse töö ajal.

Nõue	Olemasolev olukord	Nõutavad tegevused	Prioriteetsus
Klientidele on tagatud mugav ligipääs nii jala kui masinaga	TAGATUD		
Eraldi kliendi vastuvõturuumi olemasolu	TAGAMATA	Ehitada välja vastuvõturuum	2
Töökoja ruumid asuvad tänavaga sama tasapinnal	TAGATUD		
Töökoja ruumid asuvad samal tasapinnal	TAGATUD		
Töökoja uste avad on piisavalt avarad (1300 * 2200)	TAGATUD		
Ruumide liigendatus	TAGAMATA	Ehitada rendiruumides välja tingimustele ligilähedaselt vastav töökoda.	1
Masinaruum, töökoda ja viimistlusruum on üksteisest eraldatud	TAGAMATA	Ehitada rendiruumides välja tingimustele ligilähedaselt vastav töökoda.	1
Elektriliste tööpinkide ja töötasapindade ligipääsetavus	Tuleneb vastavalt eelmiste punktide tegevusele		
Materjalide ja objektide ladustamistingimused	OSALISELT TAGATUD	Ehitada välja lisanduvad laopinnad.	1
Kemikaalide ladustamistingimused	Tuleneb vastavalt eelmiste punktide tegevusele	Ehitada rendiruumides välja eraldi viimistlusruum koos vajamineva ventilatsiooni ja kemikaalide hoiupaikadega.	
Tööruumide korrashoid ja puhtus	OSALISELT TAGATUD	Vajalik on pöranda osaline korrastamine, kasutades tasandussegu ja OSB plaati.	1
Piisav valgustatus	TAGATUD		
Olmeruumide kaasajastus ja tingimused	TAGAMATA	Vajalik välja ehitada puhkeruum, wc, dušširuum	3

Ohtlike kohtade markeerimine	TAGATUD		
Tuleohutusnõuetele vastavus	TAGATUD		

TABEL 4 Olemasolevate rendiruumide nõuetele vastavuse hindamismaatriks

Tabelist nähtub, et prioriteetsuselt esimesel kohal on ruumide liigendatuse küsimuse lahendamine ja ladustamisvõimalused, mille lahendamiseks on koostatud plaanid ja eelarve remonttöödeks. Ka kliendiruumi saab välja ehitada, kuid kui ressursid seda ei võimalda, siis tuleb lükata see tegevus tulevikku ning lahendada olukord kliendile võimalikult mugavalt, kasutades kabinetti ka kliendiruumina. Olmeruumidest on olemas tualettruum ja dušširuum, kuid need ei asu samades ruumides, vaid on ligipääsetavad majast väljastpoolt kõrvalukse kaudu. Plaanilt nähtub, et need kavatakse ehitada ikkagi samadesse ruumidesse, kus asub töökoda. Puhkeruumi tähtsus ei ole kõige kõrgemal kohal, kuid tegemist on vajaliku osaga töökeskkonnast. Selle prioriteetsuse hindasime kolmandale järgule, kuid kindlasti ei alaväärtusta olmeruumide tähtsust. Eesmärgistame, et mugavad olmeruumid on välja ehitatud hiljemalt kuuendaks kuuks peale ettevõtte aktiivse tegevuse algust. Positiivse nüansina võib välja tuua, et tänu suurtele tühjadele ruumidele on tunduvalt lihtsam ehitada välja endale sobilik töökeskkond.

Masinate ja tööpindade osas olen arvestanud, et ligipääsetavus kõikideks tööetappideks on tagatud ning erinevad sisustuselemendid ei segaks tööoperatsioone. Samuti tagab masinate ümber olev vaba pind masinate ohutu käsitlemise. Ruumide liigendatuse puhul järgin tööetappide loogilist järjestust ning kergseinte ehitamisel arvestan erinevate ruumide ukseavadega minimaalselt 1300mm (materjalilaost masinaruumi 1000mm) ning kõrgusega 2200mm. Antud mõõdud kindlustavad suuremamaõõtmeliste objektide liigutamise ruumide vahel. Objektide liigutamiseks ning agronoomiliste töövõtete tagamiseks kasutame tõstetavaid töötasapindasid, mis on ratastel liigutatavad ning varustatud rattastopperitega. Igasse ruumi on planeeritud hinnanguliselt piisaval määral töötasapindasid ja panipaiku või tööriistastende, et oleks võimalik teostada tööoperatsioone ning kõik vajalikud tööriistad oleksid kiiresti ja kergelt kättesaadavad. Soovin vältida olukorda, kus töövahendite otsimisele kulub liigset aega,

mis omakorda vähendab tööde teostamise efektiivsust ja tekitab üleliigset ajakulu, mille eest tellijale ei saa arvet esitada.

Ruumid ehitame üles vastavalt teostatud analüüsile ning liigendatus on järgmine:

- a) Töökoda
- b) Ootel ja valmistmööbli ladu
- c) Materjaliladu
- d) Masinaruum
- e) Viimistlusruum
- f) Kontor / kliendiruum
- g) Dušš+wc
- h) Puhkeruum (vahekorrusel, vajab ehitamist)

Töökotta, masinaruumi ja viimistlusruumi planeerime paigaldada OSB või saepuruplaadi, et vähendada jalgadele tekkivat koormust. Praegune põrand on betoonist, mis pikaajalisel jalgel töööl või tekitab kutsehaigusi, kuid seda on kerge ennetada, kui paigaldada puitmaterjalist põrand. Samuti on puitpõrand vajalik töövahendite pikaajaliseks tarbeks, kuna betoonile kukkunud vahend saab suurema tõenäosusega viga, kui puidule kukkunud tööriist. Ladudele ei näe me vajadust OSB plaate paigaldada, kuid samas on väga oluline, et ruumide põrandate üleminekud oleksid sujuvad ja ühtlase kaldega, et ruumide vahel ruleerivaid objekte mitte kahjustada.

Olmetingimustest peab välja tooma kolm probleemi. Vesi, pesu ja küte. Nimelt asuvad tualettruum ja dušš meie ruumidest väljas ühiskasutatavas osas (Mööblivunts OÜ ruumide vahetus läheduses samas majas). Planeerin vee pealevoolu ja reovee äravoolu läbi vaheseina. Kuna kalded ei võimalda äravoolu normaaljooksul teostada, siis kasutan selleks ülepumpamist. Taoline süsteem on kasutusel OÜ-s Vein ja Vine Rüütli 8 ning kogemused näitavad, et tegemist on töökindla lahendusega, mis ei vaja üle jõu käivaid investeeringuid. Samamoodi on probleem selles, et tulevas viimistlusruumis ei ole vee – ja äravoolu ühendust. Selle tagan samuti sama torustiku kaudu, mis on planeeritud WC ja dušširuumi tarbeks. Teine

probleem on küttelehendus, milleks praegu (ja ka tulevikus) kasutatakse puitküttel bullerjani. Ruumide endised rentnikud andsid informatsiooni, et ka kõige külmematel talvapäevadel hoiab hoone sooja ning õhksoojusküttega täituvad ruumid kiiresti sooja õhuga. Kuna meil on planeeritud olemasolevad ruumid liigendada, siis järelikult on vajadus vedada soojaõhu väljaviigud bullerjanist erinevatesse ruumidesse. Selleks kasutame gofreeritud alumiiniumtorusid, mis vastavad tuleohutusnõuetele. Bullerjan on nõuetele vastavalt paigaldatud ning tuleohutuskontrolli (k.a ATS) teostab iga-aastaselt rendileandja esindaja. Enne kui OÜ Mööblivunts hakkab kuumaõhu juhtimissüsteemi kasutama, kontrollib selle Päästeameti poolt sertifitseeritud kontrolör ning annab kinnituse selle ohutuses.

Tööohutuse juures on väga oluline aspekt valgusel ning kasutame päevavalgusteid kõikides tööruumides. Praegune valgustus tagab minimaalsed tingimused, kuid tunnetuslikult on valgustatust juurde vaja. Eriti olulised on kohtvalgustid tiseripinkide kohal ning üldvalgustuse piisavus viimistlusruumis. Ventilatsiooni osas tuleb teha täiendusi viimistlusruumis, kuhu on planeeritud väljatõmbekubu ja väljaviik maja tagumise seina kaudu. Tolmutamist eeldavas masinaruumi tarbeks on ostmisel kaks laastuimurit ning samuti tuleb tekitada ventilatsiooni väljatõmme maja tagumise seina kaudu.

Ruumides kasutatavad seadmed, tööpingid, töötasapinnad, riiulid ja liikumisteed on ära kirjeldatud ruumijoonisel (LISA 2). Samuti on välja toodud sketš, milles nähtub ruumide liigendatuse, töömasinate ja tasapindade planeerimise protsess (LISA 1).

KOKKUVÕTE

Käesoleva lõputöö tulemiks on pikaajaseks tegutsenud restaureerimisettevõtete töökeskonna tingimuste analüüs, mis on üheks ettevalmistavaks etapiks Lõuna-Eestisse uue restaureerimisettevõtte loomisel. Esimeses peatükis kirjeldangi antud ettevõtete töökeskondi ning teostan analüüsi. Valimisse kaasasin kolm tunnustatud vastava valdkonna ettevõtet – üks Tallinnas ja kaks Tartus. Võrdluseks erasektori ettevõtetega kaasasin ka kaks riiklikult rahastatavat asutust. Ettevõtete külastamisel viisin läbi intervjuud ettevõtete juhtidega ning küsitlesin ka töötajaid. Samuti koostasid vastavalt vaatlusanalüüsile ja intervjuudele hindamismaatriksid, et kaardistada ettevõtetes korduvaid vajakajäämisi, millele uue ettevõtte töökeskonda üles ehitades enim tähelepanu pöörata. Analüüsi tulemusel selgus, et külastatud ettevõtetes tekitavad enim probleeme erinevate materjalide ja restaureerimist ootava mööbli ebakorrapärased ladustamistingimused ning ebapiisav ruum töömasinate tööpiirkonnas. Esimesel juhul oleks lahenduseks laopindade korrastamine ning loobumine üleliigsetest esemetest. Teisena nimetatud probleemi lahendamine olemasolevate ruumide raames ei ole võimalik (v.a Eraettevõtte 2 puhul).

Tagamaks loodava ettevõtte töökeskonna ohutus, külastasin Päästeameti ja Tööinspektsiooni järelevalve osakondasid. Antud külastuste ülevaade koos analüüsiga on kajastatud teises peatükis. Enne külastamist saatsin inspektoritele eelküsimustikud, et intervjuud toimuksid tõrgeteta. Tööinspektsioonis viisin intervjuu läbi kolme ning Päästeametis ühe inspektoriga. Intervjuude tulemina lisasin loodava ettevõtte hindamismaatriksisse vastavate valdkondade olulisimad punktid, millele enim tähelepanu pöörata, kui hakkab uues ettevõttes ruumilahendust ja töövahendite paigutust looma. Suurimateks probleemiallikateks tööohutuse alasel on masinapargi nõuete mittevastavus, tööriietuse ja isikukaitse vahendite ebapiisav kasutamine ja mitteergonoomiliste töövõtete kasutamine. Masinapargi nõuetele vastavusse seadmiseks piisaks sellest, kui ei eemaldataks töömasinatelt turvaelemente. Isikukaitse vahendite puhul oleks lahenduseks see, kui ettevõtete juhid nende kasutamist töötajate poolt järjekindlamalt nõuaksid. Mitteergonoomiliste töövõtete tagamiseks peavad aga ettevõtted tagama tööpinkide õiged kõrgused ning objektide tõste- ja transpordivahendite olemasolu.

Tuleohutuse suurimateks probleemideks olid elektriseadeldiste lähistele ladustatud kergestisüttivad materjalid ning erinevatele pindadele ladestunud tolm. Selle vältimiseks tuleb ettevõtetel korrastada oma ladustamissüsteem ning tagada pidev ja järjekindel puhtus, et ei ladestuks plahvatuslikult süttida võiv tolm.

Lõputöö viimases osas kavandan uue restaureerimisettevõtte töökeskkonda. Selleks koostasin nõuete tabeli, mis nõuded peavad olema täidetud ning mis saab siis, kui mingi nõue ei ole täidetud. Sama tabeli hindamiskriteeriume kasutasin ka rendile võetavate ruumide hindamisel. Antud maatriks aitab planeerida loodava ettevõtte ruume, et töökeskkond vastaks analüüsi tulemustele. Suurimateks probleemideks juba rendile võetud tööruumides on töökeskkonna liigendatuse ning materjalide ning objektide ladustamistingimused. Ennetamaks mõlemat probleemi, on töökoja planeeringus ette nähtud välja ehitada kergseintega eraldatud vajalikud ruumid.

Lõputöö eesmärk on saavutatud, kuna erinevate analüüside tulemina on valminud loodava restaureerimisettevõtte ruumilahenduse ja töötasapindade ning masinate planeering. Samuti saavad tagatud nõutavad töö- ja tuleohutusmeetmed, mis aitavad uuel ettevõttel ennetada tööõnnetusi ja kutsehaigusi.

SUMMARY

Within the framework of this thesis I analyse the working environments of established restoration companies in Estonia, with a view to opening such a company of my own in South-Estonia. In the first chapter I describe and analyse the working environments of the three private companies I chose for my sample: one in Tallinn and two in Tartu. For the purposes of comparison, I also included two publicly funded companies. During my visits to these companies I conducted interviews with their directors and surveyed their workers. I also produced assessment matrices based on my observation analyses and the interviews so as to map the recurring shortcomings in the companies requiring the most attention when structuring the working environment of a new company. The analysis showed that irregular storage conditions for materials and for furniture awaiting restoration and a lack of space for

machinery in the working area cause the most problems in the companies I visited. In the case of the former, better organisation of warehouse space and removal of unnecessary items would resolve the issue. Where the latter problem is concerned, a solution cannot be found on the existing premises in all but one of the companies (Private Company 2).

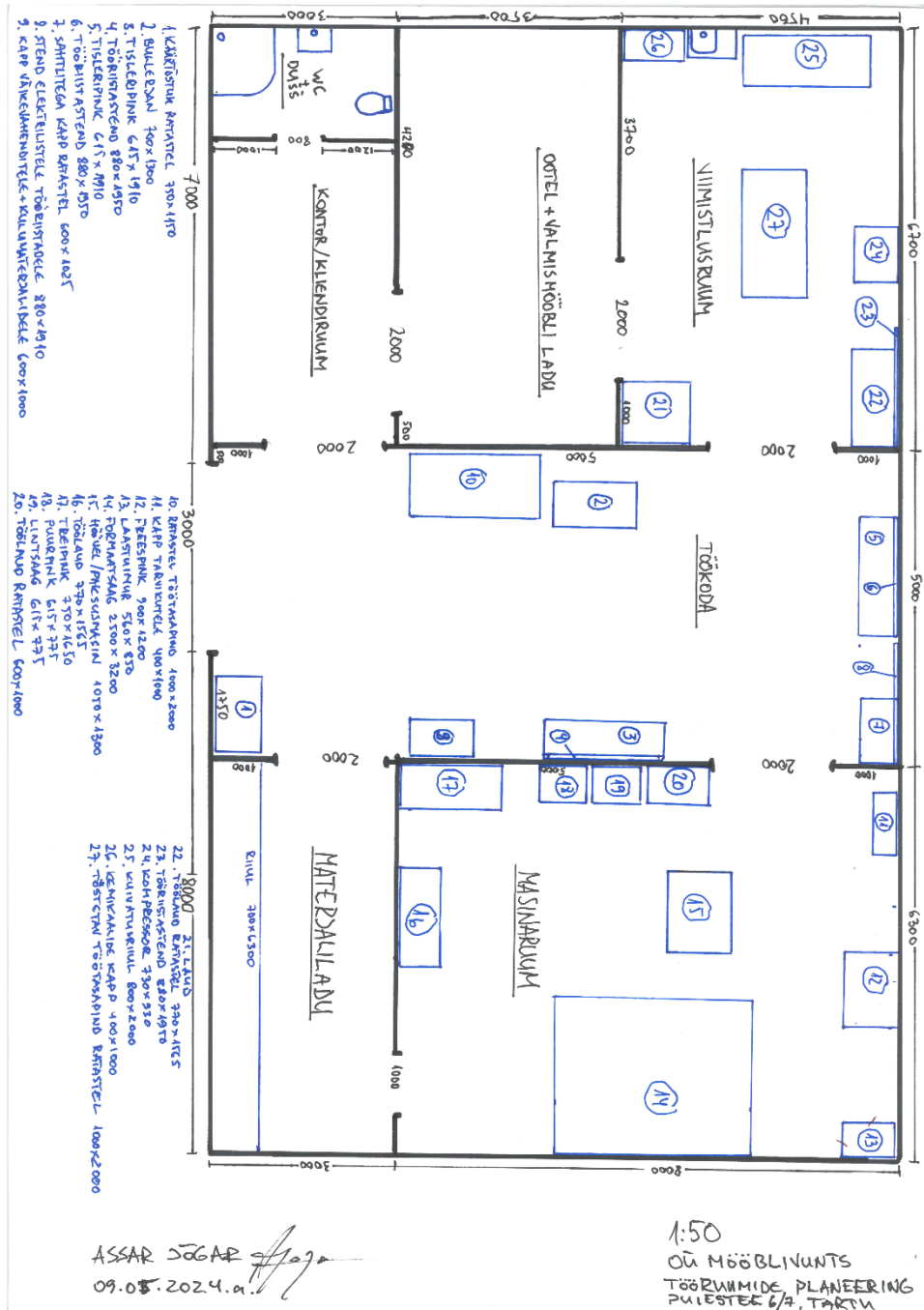
To ensure the safety of the working environment in the company I intend to found, I visited the supervision departments of both the Estonian Rescue Board and the Labour Inspectorate. An overview and analysis of these visits is provided in the second chapter. Before visiting the two agencies I sent their inspectors questionnaires so that our interviews would go as smoothly as possible. I carried out four interviews in total: three with inspectors from the Labour Inspectorate and one with an inspector from the Estonian Rescue Board. Based on what I learned from them, I added key points to the assessment matrix of the company I intend to found. These points will need to be addressed when planning the layout and placement of machinery in said company. In the area of occupational safety, the biggest problems are caused by machinery not complying with requirements, insufficient use of work clothing and personal protective equipment (PPE), and working practices which are not ergonomic. In order to bring equipment into compliance, not removing safety elements from machinery would suffice. In the case of PPE, the solution would be for company managers to more consistently call for its use by employees. To prevent non-ergonomic working practices, companies must ensure the correct height of work benches and the availability of equipment for lifting and transporting items. The main issues in terms of fire safety were flammable materials being stored in proximity to electrical installations, and dust on surfaces. In this regard, companies should improve their storage systems, ensuring cleanliness at all times so that dust – which can catch fire with explosive force – does not accumulate.

In the final part of the thesis, I plan the working environment for the company I intend to found. To this end I drew up a table of requirements outlining which must be met and what will happen if a requirement is not met. I used the same evaluation criteria to assess the space being rented for the company. The matrix in question is of help in planning the layout of the company so that the working environment is in line with the results of the analysis. The

biggest issues on the already rented premises are the disordered nature of the working space, and the storage conditions for materials and items. In order to prevent both problems, working areas separated by light walls have been added to the plans for the workshop.

Since the analyses conducted as part of the thesis resulted in plans for the layout, work surfaces and machinery to be used in the restoration company I intend to found, the objective of the thesis was achieved. They also guarantee that the required occupational and fire safety measures will be in place, helping the new company prevent occupational diseases and workplace accidents.

LISA 2 Töökoja ja seadmete plaan



LISA 2 Ruumide liigendatuse, töömasinate ja tasapindade plaan (illustratiivne)
(Assar Jõgar, 2024)

LISA 3 Kiri restaureerimisettevõtetele

„Restaureerimisettevõtte töökeskkonna efektiivsuse ja kasutajasõbralikkuse analüüs“

Tere, hea tulevane kolleeg!

Olen Tartu Kõrgema Kunstikooli Pallas mööbliosakonna restaureerimise suuna tudeng ning olen jõudnud õpingute lõpusirgele ehk tegelen oma lõputööga. Akadeemilises osas soovin uurida Eestis tegutsevate restaureerimisettevõtete töökeskkonda ja analüüsida, kuidas oleks võimalik restaureerimisettevõtete tööd efektiivsemaks muuta. Lõputöö üks osa on külaskäigud ettevõtetesse ning külaskäikudest lähtuv töökeskkonna analüüs.

Lõputöö antud osa koosneks järgnevatest etappidest:

- külaskäik ettevõttesse
- vestlus ettevõtte juhiga
- juhi loal väike vestlus ka ettevõtte töötajatega
- ettevõtte tööruumide kaardistamine
- analüüs tööruumide loogilisest ülesehitusest
- tööohutuse analüüs

Oma valimisse loodan kaasata Tartu ja Tallinna vanimaid ja tunnustatumaid ([REDACTED] [REDACTED]) kui ka uuemaid restaureerimisettevõtteid ([REDACTED]), mille tegutsemise aeg jääb 10 aasta kanti. Samuti soovin lõputöösse kaasata riigiettevõtteid (Kanut ja ERM). Koguvalimina loodan saada nõusoleku külastada maksimaalselt viiete ettevõtet.

Ettevõtja loal teeksin ettevõttes pilte, kuid kasutaksin neid ainult ettevõtte loal. Samuti viitan ettevõtetele oma lõputöös kui „ettevõtte 1“, „ettevõtte 2“ jne.

Lõputöö eesmärk on kaardistada ära vanemate ja uuemate ettevõtete töökeskkondade positiivsed ja negatiivsed osad ja seejärel jõuda tulemusteni, kuidas oleks võimalik tõsta kasutajamugavust ruumide, agregaatide ja ergonoomika osas, et läbi selle tõsta töötaja efektiivsust.

Natukene ka endast ja plaanidest pärast kooli lõpetamist. Olen sündinud 1979.aastal, õppinud nii maastikuarhitektuuri kui ka teoloogiat, kuid mõlemal korral on minu akadeemiline teekond lõppenud ennetähtaegselt. Kuulun ka üliõpilasorganisatiooni korp! Fraternitas Liviensis vilistlaskokku, mistõttu on mul suur tutvusringkond nii Tartu kui ka Tallinna akadeemilistes organisatsioonides. Mul on koos äripartneritega väike, kuid Eestis tuntud veinibaar Vein ja Vine Tartu kesklinnas (aastast 2010). Kuna ise olen leti taga tööl umbes 4-5 õhtut kuu jooksul ja ettevõtte juhtimisega saan hakkama n.ö jooksult, siis läksingi Pallasesse õppima mööbli restaureerimist eesmärgiga luua oma ettevõtte. Olen koos kursusekaaslase Rauno Pahapilliga registreerinud ettevõtte Mööblivunts OÜ, millega soovime asuda Tartus ja Lõuna-Eestis teostama restaureerimistöid. Antud analüüs ettevõtetes toetab kaudselt ka meie tulevikuplaane, kuigi tööle au andes on meil endal juba äriplaan ja seadmete soetusvajadus kaardistatud. Samuti oleme olnud praktikal Tartu ühes vanimas restaureerimisettevõttes [REDACTED] ning nemad on meie plaanidest täiesti teadlikud. Saan täiesti aru, kui vastate minu soovile teostada analüüs Teie ettevõttes negatiivselt, kuid olen seda meelt, et uus tegija valdkonnas võib tähendada ka koostöövõimalusi.

Jään ootama Teie positiivset vastust ja saaksime kokku leppida aja, kunas ma saaksin Teie ettevõtet külastama tulla.

Lugupidamisega

Assar Jõgar

LISA 4 Eelküsimustik Päästeametile

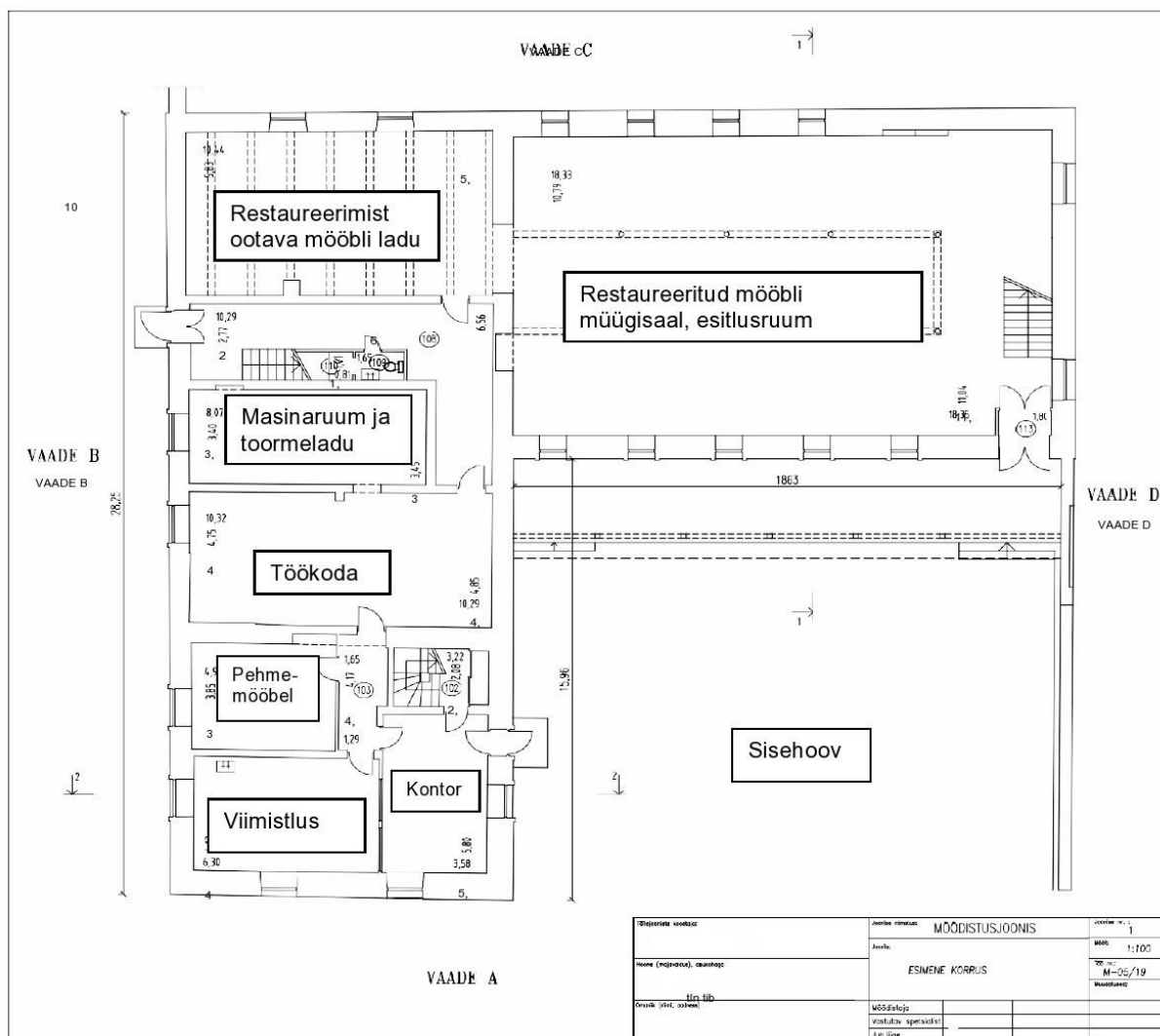
1. Kui sageli külastate mööblitootmise või mööblirestaureerimisega tegelevaid väikeettevõtteid?
2. Kui koostööaltd on vastavad ettevõtted? Kas Päästemati inspektoritega tehakse hea meelega koostööd?
3. Teostades kontrolli, siis millele enim pöörate tähelepanu? Või oskate välja tuua tähtsuse järjekorra? Miks just nii?
 - a. Dokumentatsioon ja juhendamine
 - b. Elektriseadeldiste paigaldus
 - c. Tööruumide korrasolek (läbipääsuteed nt)
 - d. Tuletõkestusvahendite kontroll (tulekustutid, sprinklerisüsteemid (vajadusel), tuletõkkeseksioonid koos automaatsete sulguritega
 - e. Evakuatsioonikorraldus
 - f. Muu
4. Mis lõikudes täheldate enim eksimusi ja mis on ettevõtete põhjendused eksimustele?
5. Märkilisemad või siis huvitavamad eksimused, mille olete tuvastanud ettevõtete külastuse ajal. Täpsustus – sellised eksimused, mille peale tavaline inimene isegi ei tuleks.
6. Kas on täheldatud Päästeameti seisukohtadest lähtuvalt õnnetuste vähenemist või suurenemist vastava valdkonna ettevõtetes viimase 15 aastaga? Millest see võiks tuleneda (vähenemine / suurenemine)
7. Oskate välja tuua tuleohutusalseid soovitusi, millele antud valdkonna uus ettevõte enim peab tähelepanu pöörama ettevõtte ruumide valikul, masinate paigaldamisel, väljaõppe korraldamisel jne?
8. Missugune dokumentatsioon peab olema täidetud ja juhendmaterjalides korrektselt vormistatud, enne kui restaureerimisettevõtte võib alustada oma tööd?
9. Missuguseid koolitusi soovitate uuele mööbliettevõttele? Missuguseid koolitusi PEAVAD ettevõtte töötajad läbima ja mis välbaga?
10. Kuidas ma leiaksin statistika vastava valdkonna eksimuste ja / või heade arengute kohta?

LISA 5 Eelküsimustik Tööinspeksioonile

1. Kui sageli külastate mööblitootmise või mööblirestaureerimisega tegelevaid väikeettevõtteid?
2. Kui koostööalad on vastavad ettevõtte? Kas Tööinspeksiooni inspektoritega tehakse hea meelega koostööd?
3. Teostades kontrolli, siis millele enim pöörate tähelepanu? Või oskate välja tuua tähtsuse järjekorra? Miks just nii?
 - a. Dokumentatsioon ja juhendamine
 - b. Töövahendite ja masinate korrasolek
 - c. Tööruumide korrasolek (läbipääsuteed nt)
 - d. Ergonoomika töökohtadel
 - e. Valgustus töökohtadel
 - f. Tööriietus ja isikukaitsevahendid
 - g. Kemikaalide hoiustamine ja nende kasutamine (juhendite /vastavussertifikaatide olemasolu)
 - h. Ohtlike kohtade markeerimine
4. Mis lõikudes täheldate enim eksimusi ja mis on ettevõtete põhjendused?
5. Märkilisemad või siis huvitavamad eksimused, mille olete tuvastanud ettevõtte külastuse ajal. Täpsustus – sellised eksimused, mille peale tavaline inimene isegi ei tuleks.
6. Kas on täheldatud tööõnnetuste vähenemist või suurenemist vastava valdkonna ettevõtetes viimase 15 aastaga? Mis võiksid olla tüüpilisemad tööõnnetused?
7. Mis võivad osutada mööblitootmise ja restaureerimisetevõtete töötajatel töötingimustest lähtuvad pikaajased kroonilised haigused? Mis neid põhjustab?

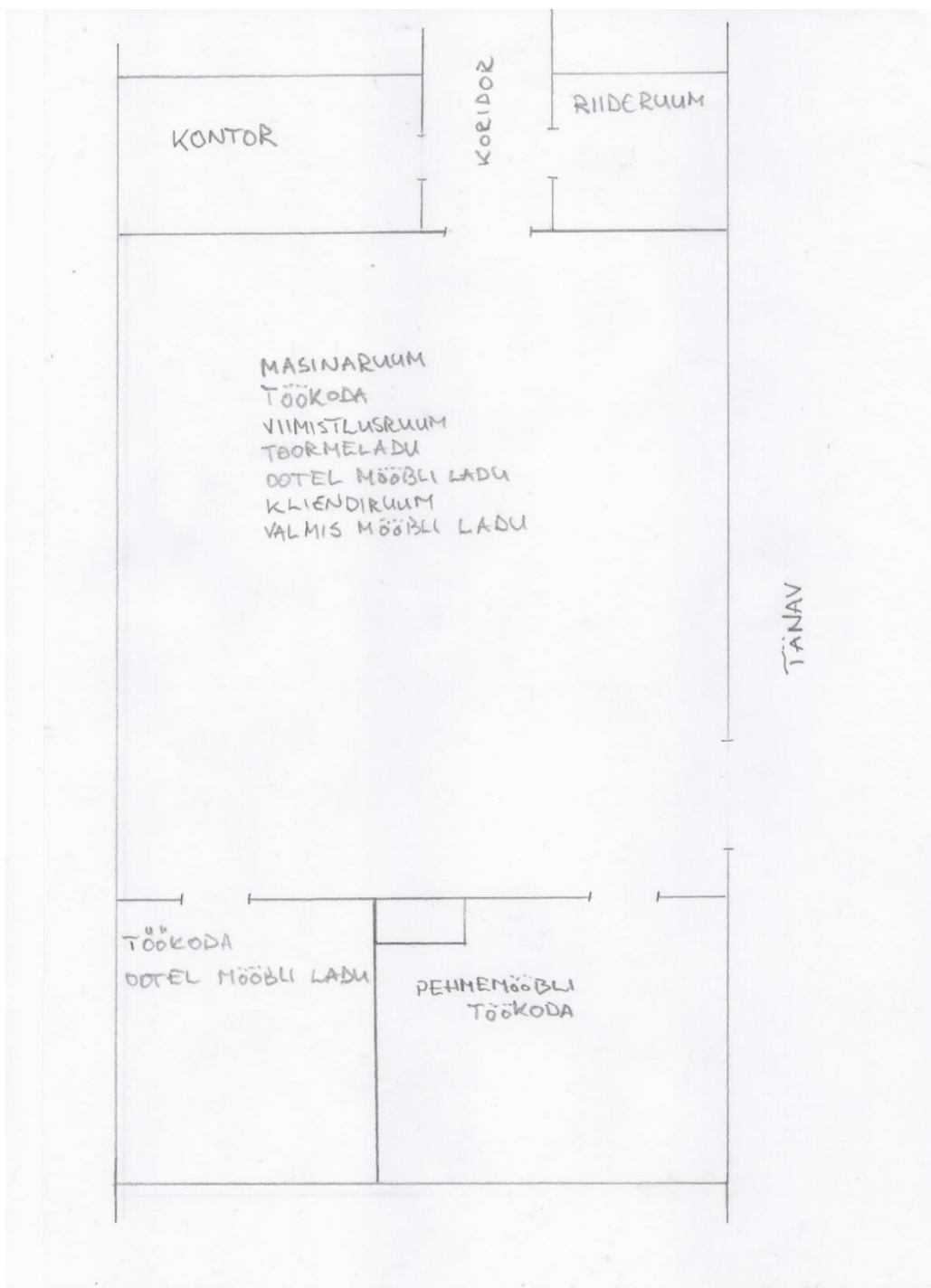
Täpsustus – alaselja või liigesehaigused seoses mitteergonoomiliste tööasenditega; isikukaitsevahendite mittekasutamine või nende puudumine; pikaajase kemikaaliaurude sissehingamine jms.
8. Oskate välja tuua tööohutusalasid soovitusi, millele antud valdkonna uus ettevõtte enim peab tähelepanu pöörama ettevõtte ruumide valikul, masinate valikul, töötasapindade kõrgustel jne?
9. Missugune dokumentatsioon peab olema täidetud ja juhendmaterjalides korrektselt vormistatud, enne kui restaureerimisetevõtte võib alustada oma tööd?
10. Kui mitme töötajaga mööblirestaureerimisetevõttes on vajalik töökeskkonnaspetsialist? Või on selleks tavapärast juhatus liige, kes teostab ka riskianalüüsi ja sellest lähtuvalt joonistuvad välja vajaminevad juhend – ja ohutusdokumendid?

LISA 6 Eraettevõtte 1 ruumiplaan



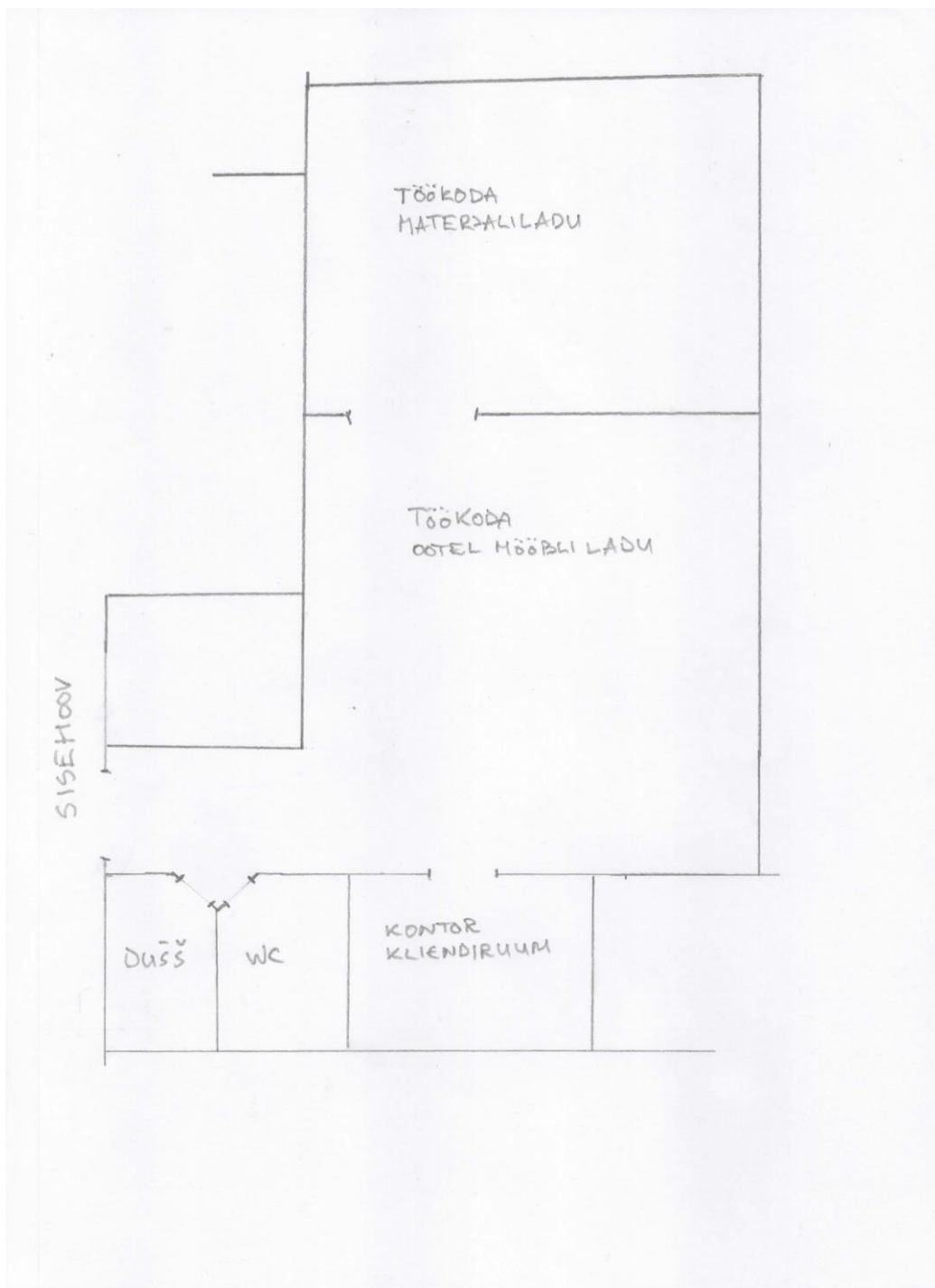
LISA 6 Alusfail ettevõtte omanikult. Ruumide liigendatuse kirjeldus. (Assar Jõgar)

LISA 7 Eraettevõtte 2 ruumiplaan



LISA 7 Joonis ei vasta mõõtkavale, vaid on illustratiivne. (Assar Jõgar, 2024)

LISA 8 Eraettevõtte 3 ruumiplaan



LISA 8 Joonis ei vasta mõõtkavale, vaid on illustratiivne. (Assar Jõgar, 2024)

Starditoetuse taotleja äriplaani

Äriplaani koostatakse starditoetuse projekti kohta

PROJEKTI ÜLDANDMED

I TAOTLEJA ANDMED

Projekti nimi	OÜ Mööblivunts ettevõtte käivitamine
Taotleja nimi	OÜ Mööblivunts
Taotleja registrikood	16856938
Projekti juht (kontaktandmed - email, tel.nr)	Rauno Pahapill rauno.pahapill@gmail.com 520 3851
Projekti tegevusala (EMTAK kood + selgitus)	95241 Mööbli ja sisustusesemete parandus
Projekti tegevuskoht (küla/aleviku täpsusega)	Tartu linn

II KOKKUVÕTE

Kirjeldage ettevõtte tausta, ettevõtte põhitegevust, ärimudelit, olemasolevat olukorda ja andke ülevaade projekti vajalikkusest.

Kirjeldus peab sisaldama järgmist:

- Ettevõtte lühikirjeldust, senise tegevuse kirjeldust (sh käive, kasum, töötajate arv, põhitooted/teenused)
- Kui tegevust ei ole varasemalt toimunud, kuidas jõuti selle äriideeni ja mida on ettevalmistavat tehtud.
- Milline on meeskonna varasem kogemus ettevõtte tegevusvaldkonnas ja ettevõtluses üldisemalt?
- Kirjeldage osanike/meeskonna motivatsiooni seatud eesmärkide saavutamisel
- Sõnastage ettevõtte eesmärgid (kuni 3 aastat), tähtajalised ja mõõdetavad tulemused.
- Milleks toetust vajate ja mis sellega seonduvalt muutub?

- Ettevõtte on juriidiliselt loodud. Senist tegevust ei ole. OÜ Mööblivunts hakkab tegelema mööbli restaureerimisega, aga ka vastavasisulistest koolitustest läbiviimisega. Osanikud ja töötajad omandavad 2024. aasta juunis Tartu Kõrgema Kunstikooli Pallas mööbliosakonna restaureerimissuunal bakalaureuse kraadi. [REDACTED]

- Neli aastat vastavasisulist õpet peadib loogiliselt võttes kas riiklikule tööle minekuga või siis erasektoris töökohtade ja lisandväärtuse loomisega. Meie valisime teise suuna juba esimesel õpinguaastal. Ettevalmistavalt on teostatud turuanalüüs, kliendibaasi loomine ja turundustegevused + visuaalse identiteedi loomise alustamine. Varasem kogemus on ühel osanikest vanasõidukite hobi korras restaureerimine ja teisel osanikul seoses toitlustusmaastikul toimetatud 27 aasta jooksul ette

tulnud vanamööbli renoveerimine. Samuti on üks osanikest väga laia tutvusringkonnaga ja kuulub akadeemilisse organisatsiooni, tänu millele on juba ootel olevate klientide pagas piisavalt suur, kindlustamaks esimeseks aastaks vajalikud töömahud.

- Kuna ettevõtte pikaajase eesmärgi on viienda aasta lõpuks laiendada mahtusid vähemalt viie töötaja pideva tööga varustamise suunas, on motivatsioon kõrge. Samuti planeerime liikuvat töökoda neljanda aasta keskpaigaks, sisenemaks Põhja-Läti turule, kuna turuanalüüs näitab, et seal restaureerimismaastikul on konkurente mõni üksik.
- Toetus on vajalik töökoja sisustuse / aparatuuri jaoks. Ehk siis põhivara soetamiseks. Samuti planeerime esialgselt kasutada toetust ka turunduslikel eesmärkidel, kuid mitte mahust üle 10%.

III MEESKOND JA JUHTIMINE

Kirjeldage projekti kogu meeskonda ja tooge välja meeskonnaliikmete nimed, ametid, kogemus.

Kirjeldus peab sisaldama järgmist:

- Meeskonna valdkondlik kompetents, eelnev ettevõtluskogemus, teadmised, oskused ja kogemused;
- Kirjeldage ettevõtte juhtkonna liikmete rolle, vastutust, võtmeid ja ajalisi panuseid ettevõttes?
- Mitu töötajat on hetkel ettevõttes ning mitu töökohta plaanitakse luua? Millal?
- Millist tööjõudu vajate ja kuidas on plaanis töötajad leida? Kirjelda värbamisprotsessi.
- Mis alustel meeskond töötab – lepingud? Eelkõrrelepped? Töökoormus
- Kuidas on tagatud meeskonna motiveeritus (töötasud + muud hüved)?
- Kui tegevusvaldkond on mõjutatud sesoonsusest, siis kas see võib mõjutada ettevõtte töötajate töökoormust ja tööjõuvajadust? Kuidas on plaanis seda maandada?

- *Restaureerimisalane kompetents tuleneb varasematest töödest – oleme teostanud järgnevaid tellimusteid eraisikutele (EÜS vilistlastoale mööbel, Suplinna miljööväärusliku hoone aknad, eraisiku kogu toolid, eraisiku tsariaegne kirjutuslaud jms) ning 4aastasest õppesest kõrgkoolis. Rauno Pahapill ja Assar Jõgar on läbinud päevase nelja-aastase Bakalaureuse õppe nominaalajaga 2020-2024. Hetkel on teostamisel lõputöö, mis läheb plaanipäraselt. Ettevõtluskogemus on ühel osanikest (Assar Jõgar) 13 aastat oma ettevõtte OÜ Vein ja Vine loomisest ja juhtimisest. OÜ Vein ja Vine on Eesti veinivaldkonnas tunnustatud tegija ja veinikultuuri arendamise üks eestvedajatest. Enne oma ettevõtte tegemist juhtis Assar Jõgar restoranigrupi, milles oli ~120 töötajat. Samuti on Assar Jõgar aidanud koostada äriplaani OÜ-l Vedamine (loodud aastal 2013) ja OÜ-l Evelin Jõgar Õigusteenused. Mõlema ettevõtte valdkonnad on erinevad, ettevõtted on edukad ja toimivad. Rauno Pahapilli ettevõtluskogemus puudub, kuid Assar Jõgari ettevõtluskogemused juhina ja ettevõtte osanikuna on piisavad, et juhatare esimehena Rauno Pahapilli toetada. Eesmärk, miks Rauno Pahapill on juhatare esimees, on koolitada noort inimest ettevõtlusvaldkonnas. Rauno Pahapill on gümnaasiumiastmes ja ka Tartu Kõrgemas Kunstikoolis Pallas läbinud ettevõtluskursused.*
- *Ettevõtte osanikud on ka juhatare liikmed ja tulevased töötajad. Rauno Pahapill on ettevõtte esindaja ja juhatare esimees. Osalus on 50% ja 50%. Esialgu hakkab palgalisena tööle Rauno Pahapill. Assar Jõgari ametikoht luuakse äriplaani kohaselt detsembris 2024. Rauno Pahapill hakkab panustama koheselt 100%liselt, kuna muud kohustused puuduvad. Assar Jõgar hakkab töölepingu alusel tööle alates detsembrist 2024 70% ja augustist 2025 100%. Seni täidab Assar Jõgar juhatare liikme rolli, juhatare liikme kohustuste täitmise eest tasu ei maksta. Kuna muude ettevõtmiste kõrvalt on Assar Jõgar läbinud PÄEVASES õppes nelja-aastase Bakalaureuse õppe, siis seal vabanev ajaressurs on üks faktoreid, mis aitab panustada Mõõblivunsti OÜ igapäevasesse tegevusse.*

-OÜ Kongo Tango – reaalne tegevus puudub ja edasi ei kavatse tegutseda. Ei soovinud ettevõtet pankrotti lasta ning lõpetasime ettevõtte tegevuse nii, et kellelegi võlgu ei jäänud. Toilitustusasutuse Kongo Tango sulgesime, sest ettevõtte oli nulli peal, kuid kasumit sealt ei tulnud. Otsus tuli ratsionaalsetest oludest lähtuvalt.

- Alligator OÜ on interneti Marketplace keskkond, mille arendamisse olen mina oma panuse andnud ning edasi tegutseb turundusgrupp. Iganädalaselt osalen 2tunnisel

-MTÜ-d on tegevad eelkõige Tartu Toidu- ja Veinifestivali korraldamisega koostöös Tartu linnaga. Veinifestivali korraldamine toimub muude ettevõtmiste kõrvalt ning september – aprill on tööaht minimaalne (10 tundi kuus). Juuni-juuli-august jooksul on panustamist rohkem, hinnanguliselt 30 tundi kuus, kuid see tegevus on suuresti seotud õhtuti arvuti taga kokkuleppeid sõlmides.

-OÜ Vein ja Vine juhtimisega tegeleb Assar Jõgar igapäevaselt, hinnanguliselt 1 tund päevas. Koosolekud toimuvad kord kuus päevasel ajal maksimaalselt 1,5 tundi. Assar Jõgar on ka õhtuti leti taga tööl, kuid mitte rohkem kui 4 ööd kuus (reedeti-laupäeviti). Kokkuvõtvalt võib öelda, et Assar Jõgar suudab panustada 90% täiskoormusest Mööblivunts OÜ tegevusse.

- Rauno Pahapill teeb töötamise registris kande hilisemalt 2024.aasta maikuu. August 2024 – 1 töökoht; detsember 2024 – 1,7 töökohta; august 2025 – 2 töökohta; august 2026 – 3 töökohta. Töökohtade lisandumisel on olemas kokkulepe oma Pallase lennu kursuseõega, kes on eelkõige pehmemööbli spetsialist ning on valmis liituma Mööblivunts OÜ-ga 2026.aastal keskel. Kuna pikaaegsem eesmärk on kasvatada mahtusid ja sellega seonduvalt ka töötajaskonda, tekib vajadus lisatööjõu järele. Värbamisel näeme, et töötajate valikul on võrdsed võimalused kõigil ning plaanime silmas pidada soolise võrdõiguse printsiipi. Pallase õpingute jooksul on selgelt näha, et selle eriala vastu on huvi nii naistel kui meestel ning oskused on võrdsel tasemel. Samuti tagame töötajatele olenemata soost võrdse palga.

- Vajame erialaspetsialiste. Lisanduvad töökohad kavatseme täita Pallase tudengitega, kuna kavatseme toimetada ka kõrgkooli praktikabaasina. Põhitöötajad on Rauno Pahapill ning Assar Jõgar. Esialgelt lisatööjõudu ei ole plaanis palgata. Alles kolmandal aastal oleme planeerinud lisatööjõu palkamise. Igapäevasteks tööülesanneteks on kõik mööbli restaureerimisega seotud etapid (lihvmine, konstruktsiooniparandused, värvieemaldus, viimistlustööd, puidulõiked jne). Rauno Pahapill asub ka täitma juhatuse esimehe ülesandeid. Töö- ja tuleohutuse eest vastutavaks saab Assar Jõgar, kuna mõlemal alal on läbitud vastavad koolitused ning on olemas pädevus. Samuti kajastab Assar Jõgar oma lõputöös mööblisektori mõlemat valdkonda. Analüüsi alusteks on TI ja Päästeameti inspektoritega läbiviidud intervjuud.

- Meeskond asub tööle töölepingute alusel. Koormused on kirjeldatud ülalpool.

- Meeskonna motivatsioon on tagatud osalustega. Kolmanda töötaja panusest lähtuvalt on planeeritud väikese osaluse võõrandamine kolmandale töötajale. Samuti kavatsetakse enda ja töötajate motivatsiooni tõsta läbi erinevate koolituste ja tööreiside erialase silmaringi oskuste ja kogemuste laiendamiseks. Eesmärk on ka palgatase hoida motiveeriv, et see ei jääks alla sektori keskmisele.

Ametikoht	Osanik / juhatuse liige / töötaja / muu (tuua seos välja)	Töökoormus	Tööle asumise aeg (kuu, aasta)	Bruto kuutasu. Kui lepingut ei ole ja seetõttu ka tasu ei saa, siis tuua ka see välja.
Restauraator	Juhatus liige, osanik, töötaja	1.0	01.august 2024.a.	■

Restauraator	Juhatuses liige, osanik, töötaja	0.7	01.detsember 2024.a.	

IV TEENUS/TOODE

Andke ülevaade oma tootest, teenusest selle valmimise protsessist, olemasolevatest ja vajaminevatest vahenditest ja ressurssidest.

Kirjeldus peab sisaldama järgmist:

- Toote/teenuse detailne kirjeldus.
- Missugust kliendi vajadust/probleemi toode/teenus rahuldab?
- Kuidas toimub tootmine/teenuse osutamine alates protsessi algusest kuni lõptarbijani?
- Milline on ajakulu? Kuidas sõlmitakse klientidega teenuste osutamiseks kokkulepped, millised on maksetingimused, suhtlus kliendiga, teenindusprotsess ise, garantiid jne.
- Kuidas toimub tellimuste vastuvõtmine, millised on töö- ja lahtiolekuajad.
- Toote/teenuse müügivalmidus – kas toode/teenus on olemas, testitud, prototüüp, arendamisel?
- Missugune on tootmisvõimsus ning milliseks hindate potentsiaalset müügimahtu?
- Kas teenuse/toote müüki mõjutab sesoonsus? Kui jah, siis kuidas seda plaanitakse maandada?
- Kas toodet/teenust peab sihturu jaoks kohandama?
- Millised on pikemaajalised (kuni 5 aasta) plaanid ettevõtte arenduseks? Missuguseid ressursse või investeeringuid on selleks vaja? Kuidas ja millal on planeeritud see ellu viia?

- Vanamööbli restaureerimine, parandamine, renoveerimine, konserveerimine. Siia hulka kuuluvad kõik sisustuselemendid ja vanemate hoonete osad (toolid, kapid, pehmemööbel, lauad, riiulid, köögi töötasapinnad, aknad, ukсед, trepid). Teostatud tööde fotod lisatakse vajalikku kausta. Juba teostatud töödest võib välja tuua EÜS vilistlastoa mööbel, Supilinna miljööväärusliku hoone aknad, eraisiku kogu toolid, eraisiku tsariaegne kirjutuslaud.
- Järjest suurenev teadlikkus rohejalje minimeerimisest on inimeste seas laialdasem ning soovitakse võimalikult pikaajaliselt oma mööblit kasutada. See kätkeb endast kliendi kasutuskõlbmatu mööbli funktsionaalsuse taastamist, milleks ongi ellu kutsutud OÜ Mööblivunts. Ootel on hetkel 4 eraklienti – 3 Tartus ja 1 Tallinnas. Lisandvalt soovivad juba ootel kliendid lasta muuta olemasoleva mööbli viimistlust, kuna see on kas kulunud või vaja teha heledamaks – tumedamaks kliendi kodu sisekujunduse muutmiseks. Hetkel on ootel 3 eraisikut ja 1 juriidiline klient, kes soovivad sellist teenust. Toitlustusasutused teostavad samuti vahepeal värskenduskuuri, et tagada klientidele uuenduslikkus. Praegu OÜ-l Mööblivunts käsilolev projekt kätkeb endas 20 laua ja 120 vana tooli restaureerimist. Ootel on ka OÜ Vein ja Vine 18 laua ja baarileti restaureerimine. Miljööväärusliku Supilinna akende restaureerimise ootel on hetkel 1 kahekordse eramu klient.
- Objekt tuuakse töökotta kas kliendi enda transpordiga või meie poolt pakutava lisateenusega. Samamoodi toimub ka korras objekti kliendile tagastamine. Kui kliendi poolt on tagatud ilmastikukindlad tingimused, teostatakse töid ka kliendi pinnal. Lisandvalt kavatakse ettevõtte luua liikuva töökoja.
- Ajakulu lepatakse kliendiga kokku vastavalt objekti seisundile. Klient võtab telefoni või meili teel ühendust ja väiksema objekti korral toob töökotta, suurema eseme korral lepib ülevaatamise aja kokku. Kui ese asub Tartust väljaspool, siis lisandub väljasõidu kulu vastavalt kilomeetritele. Võimaluse korral lasta kliendil pildistada eset, et vältida lisakulutusi. Mööbliese vaadatakse üle ja esitatakse umbkaudne töömaht ja hinna suurusjärk. Objekt tuuakse töökotta, kas kliendi enda vahenditega või lisateenusena Mööblivunts OÜ poolt, milleks kasutatakse rendiautot. Tööde teostamine, mis võtab protsessist enamus aja. Töömahu märgataval suurenemisel võetakse kliendiga ühendust ja räägitakse läbi. Kui ese on valmis esitatakse arve ja vastavalt kliendi soovile toimub

mööblieseme tagastus. Ajakulu ennustada ei saa kuna kõik objektid on erinevad ja nende seisukord samamoodi. Arved esitatakse kas elektroonselt või paberkanjal. Eelistame esimest varianti, kuid tagame valmisoleku ka teisele võimalusele. Oma töödele anname garantii vastavalt restaureerimistööstuse tavapärasele praktikale: puitkonstruktsiooniga puitsemetel (toolid, lauad) on garantii tehtud töödele 1 aasta, pehmemööbli puhul on garantii 2 aastat.

-Esemete vastuvõtt ja tagastamine toimub tööpäeviti 09-17:30, kuid ettevõtte säilitab paindlikkuse ja vastavalt eelnevale kokkuleppele on võimalik objekte tuua / kätte saada ka muudel kellaaegadel.

-Põhiteenusele kuuluvat aega ei ole võimalik üheselt välja tuua, sest iga objekt on erinev. Siiski võib välja tuua, et abitegevused (nt materjalide otsimine, õigete värvitoonide segamine jms) võtab aega umbes 20% täistööajast. Kliendi tasustatavad tunnid on orienteeruvalt 80% täistööajast.

Konkreetseteks näideteks võib tuua, et lihtsama ilma polstrita tooli restaureerimine võtab aega minimaalselt 5 tundi, kuid on ette tulnud ka toole, mille tööaeg on 15 tundi. Tigudiivani restaureerimine (oleneb objekti seisukorrast) võtab aega 2-3 nädalat. Nagu korduvalt öeldud, siis ei saa nii konkreetseid ajakulu numbreid välja tuua, sest iga objekt on erinev. Muu aeg kulub ettevalmistavatele ja järeltegevustele, mis ei kuulu kliendi jaoks tasustamisele. Töömahtude arvestus kajastub finantsprognoside tabelis.- Sesoonsusest ettevõtte tegevus ei sõltu. Ainult üks osa on mõjutatud – uste ja akende restaureerimine, kuid planeeritult moodustab see tööloik alla 5% kogumahust. Selle mahu vähenemine kompenseeritakse sel perioodil muude tööde mahtude suurendamisega.

-Sihtturu jaoks ei pea teenust kohandama.

-Pikemaajagsed arendused on kajastatud ülevalpool.

Kirjeldage millised ressursid tootmiseks/teenuse osutamiseks on juba olemas:

- *Ruumide omandisuhe (rendilepingud, sh nende kehtivus (tähtaeg, tingimused)), asukoht, ligipääsetavus, suurus, seisukord, ruumidega seotud vajalikud remondi või renoveerimise kulud, vastavus nõuetele.*
- *Nimetage ja kirjeldage seadmeid, mis on ettevõttel olemas ja mis on vajalikud projekti eesmärkide saavutamiseks ja ettevõtte arenguks.*
- *Tooge välja ja kirjeldage toote/teenuse pakkumiseks vajaminevad tegevusload, litsentsid, sertifikaadid, koostööstused, mis on vajalikud antud valdkonnas tegutsemiseks sh ajaline kestvus, kulud jm. Selgitage, kuidas vajalikud nõuded on täidetud või täidetakse.*
- *Kui teenuse osutamiseks või tootmiseks ostetakse sisse teenuseid, palun kirjeldage neid.*
- *Millised on olulised hankijad ja koostööpartnerid. Nimetage, tooge välja koostöö/hankimise tingimused, olemasolevad ja/või sõlmitavad lepingud/kokkulepped.*

-Ettevõtte kavatseb esimesel viiel aastal tegutseda rendipinnal, mille suuruseks on orienteeruvalt 250m². Ettevõtte töö sujuvaks toimimiseks on vajalikud suuremad ukseavad ja päevavalguse olemasolu siseruumides. Vajalikud ka elektritoide, vee – ja kanalisatsioonühendused ning ventilatsioonivõimekus. Rendiruumide osas on olemas kokkulepe 200m² suuruse pinna rentimiseks Tartu linnas AS Salvest territooriumil. Tagatud on klientide ligipääs nii kaubikuga kui ka jala. Samuti on ruumide usteavad piisava suurusega, et liigutada suuremaid objekte. Ruumides planeeritakse teostada remonttööd tagamaks tööoperatsioonide loogiline järjekord. Samuti on olemas küttesüsteem, elektrivajadused, materjalide ladustamisvõimalused ja päevavalgus.

Finantsprognosis on ettevõtte arvestanud sellega, et vajaliku liigendatuse tagamiseks on ette nähtud [REDACTED] väärtuses vahendeid remonttöödeks. Tööde teostamine toimub ettevõtte osanike poolt, kuna teadlikkus ja oskused suuremahulisemaid remonttöid teostada on olemas. Remonttööd teostatakse nii, et ruumida vastaksid töö- ja tuleohutuse nõuetele. Assar Jõgari lõputöö on uuring restaureerimisettevõtete töökeskonna kohta ning selle hulgas on teostatud intervjuusid ka Tööinspeksioonis ja Päästeametis.

-Vajalike seadmete ja vahendite nimekiri koos hindadega on välja toodud äriplaani tabelis. Olemasolevate

tööriistade ja seadmete nimekiri on lisatud kaasfaili.

-Ettevõtte ohutuks toimimiseks on vaja Tööinspektsiooni ja Päästeameti külaskäiku, mis on tegelikult vabatahtlik ning enne tööde alustamist ei ole see seadusest tulenevalt nõutav. Siiski kavatseb OÜ Mööblivunts jätkata sama praktikat, mis toimus OÜ Vein ja Vine loomisel. Ehk kutsutakse ametnikud hindama ohutustingimusi ning parendatakse vead.

Lisaks on väga positiivne, kui on olemas restaureerimise kutsestandard. Ettevõtte osanikud saavad kooli lõpetades kõrgeima ehk viienda kutsestandardi.

-Teenuseid sisse ei osteta.

-Vajaminevate vahendite hankimine toimub vajaduspõhiselt. Koheselt võib välja tuua Virk OÜ, Arvo Vink FIE, Puumarket AS, AS Espak Vajaminevad vahendid on puitmaterjal, viimistlusvahendid, lihvimisvahendid, pehmemööbli restaureerimiseks vajalikud vahendid jms.

Kirjeldage toote/teenuse hinna kujunemist:

- *Tooge välja detailne omahinna ja müügihinna arvestus toodete ja teenuste lõikes.*
- *Lisage arvutuskäik.*
- *Selgitage, mille alusel kujuneb müügihind.*

Teenuse omahind on paika pandud hinnates tunnihinda, mis on praegusel restaureerimisetevõtetel. Kuigi suurem osa ettevõtetest kirjutavad kodulehel, et klient peab küsima pakkumist, siis vestluste käigus erinevate ettevõtjatega on välja joonistunud meie tunnihinna. Kuna iga objekt on erinev, siis ei ole võimalik üheselt välja tuua, kui palju tunde kulub mingi objekti peale. Osade teostatud tööde puhul on olemas ka restaureerimise protokollid ning need lisatakse eraldi failidena.

1. Tsaariaegse kirjutuslaua väikedetailide kinnitused ja kalevikanga vahetus, mille peale läks kokku [REDACTED]. Materjalikulu oli [REDACTED].
2. Tigutugitool 1930ndate lõpp. Vana kangas ja polster eemaldati täielikult. Puitkonstruktsioonil oli vaja teha mõningaid parandusi. Ajakulu [REDACTED]. Materjalikulu [REDACTED].
3. 2004 aasta nurgadiivan. Kattekanga ja polstri vahetus. [REDACTED] tundi. Materjalikulu [REDACTED] eurot.
4. Polükroomse laua viimistluse taastamine ja uue kaitsekihi pealekandmine. Ajakulu [REDACTED] tundi. Materjalikulu [REDACTED] eurot.
5. Biidermeieri stiilis tugitooli konstruktsiooni- ja viimistlusparandused, polstritööde täielik restaureerimine. Ajakulu [REDACTED] tundi. Materjalikulu [REDACTED] eurot.
6. Salongitooli konstruktsiooni parandused ja polstriosa täielik rekonstruktsioon. Ajakulu [REDACTED] tundi. Materjalikulu [REDACTED] eurot.
7. Buduaarkapi konserveerimine ja viimistlusparanduste tegemine. Ajakulu [REDACTED] tundi. Materjalikulu [REDACTED] eurot.
8. Kapi konstruktsiooni tugevdamine, värvi eemaldamine ja ajastutruu viimistluse tegemine. Ajakulu [REDACTED] tundi. Materjalikulu [REDACTED] eurot.
9. 19. sajandi riidekirstu konstruktsiooniparandused ja polükroomse viimistluse taastamine. Ajakulu [REDACTED] tundi. Materjalikulu [REDACTED] eurot.

Hinnastamine toimub vastavalt turu-uuringule tunnitasu ja vajaminevate materjalide kulumit arvestades. Eri töodel on restaureerimisel erinev hind. Tegutsevate restaureerimisetevõtete kogemustele põhinedes on ettevõtte seadnud eesmärgiks järgnevad hinnad (ilma km-ta):

-konstruktsiooniparandused [REDACTED] €/h

-viimistlustööd [REDACTED] €/h

-polstritööd [REDACTED] €/h

-aknad, ukсед [REDACTED] €/h

-koolitused [REDACTED] € inimese kohta ([REDACTED] h)

Materjalikulu arvutus tuleneb eelnevale nelja-aastasele praktikale tuginedes ja lisanduvalt ka vestlustest

toimivate pikaajsete restaureerimisettevõtetega. Finantsprognoosi vormi alusel seoti materjali kulu kliendi jaoks tasustatavate tundidega:

- viimistlustööd ■€/h
- konstruktsiooniparandused ■€/h
- polstritööd ■€/h
- aknad, ukSED ■€/h
- koolitused ■€/h

V TURG, KONKURENTS, KLIENT

Andke ülevaade valdkonna turust:

- Kirjeldage turu suurust, alternatiivseid tooteid, teenuseid ja asenduskaupu ning müügiimahte valdkonnas tervikuna?
- Tooge välja, millised on trendid valdkonnas.
- Selgitage, kui lihtne ja/või keeruline on turule siseneda.
- Millisena näeb ettevõtte oma turuosa?
- Kui ettevõtte plaanib eksportida, siis teostada ülevaade valitud eksportturu/turgude kohta. Põhjendage sihtriikide valikut, trende ning turuosa neis riikides. Tooge välja eksportturgudele sisenemise esmane tegevuskava.

-Lõuna-Eesti restaureerimismaastik koosneb nõ põlve otsas tegijatest – üksi oma garaažis või muul väikesel pinnal tegutsejad ja pikemaajsetest suurematest ettevõtetest. Näidetena väärivad ära märkimist AS Pindisain Ehitus, Polstritööd OÜ ja Sohvameistrid OÜ, kes tegelevad mööbli restaureerimisega. AS Pindisaini tegeleb muuhulgas ka projekteerimisega, puitdetailide tootmisega ja konstruktsioonide tootmisega. AS Pindisaini puhul võib välja tuua, et võrreldes 2021.aastaga tõusis 2022.aastal kahekordseks just mööblirestaureerimise maht. Turul on ruumi uuele ettevõttele. Vestlustest, mis Assar Jõgar tegi oma lõputöö raames uurimaks restaureerimisettevõtete töökeskonda, teiste ettevõtete, toodi välja mure, et tellimusi on väga palju ja neid ei suudeta ära teha Tellimusteks on mööbli restaureerimine ning klientideks eraisikud ja ettevõtted. Kes nende kliendid konkreetsetel on, ei ole võimalik välja tuua, kuna tegemist on ärisaladusega. Olemasolevad ettevõtted tervitavad uue restaureerimisettevõtte turule tulekut, sest uus konkurent ei võta neilt ära tööd, vaid rikastab restaureerimismaastikku. Samuti kavatakse omavahel koostööd teha nii Tartu kui ka Tallinna ettevõtetega. Kokkulepe on ühe Tallinna restaureerimisettevõttega, kes võimalusel (kui OÜ-1 Mööblivunts ei ole rahaliselt mõttekas Tallinna kliendiga tegeleda) teostab ise meie kliendi töö. Ja vastupidiselt.

-Valdavalt on muutunud mööbli ajajärk, mis restaureerimist vajavad. Kui varasemalt oli valdav enne II maailmasõda toodetud ja vanem mööbel, siis praeguseks on tugevalt kasvanud alates 1950ndatest pärit mööbel. Allikateks on Assar Jõgari lõputöö intervjuude käigus intervjueritavatel (restaureerimisettevõtete osanikud) saadud informatsioon. Samuti on samasugune informatsioon tulnud Tartu Kõrgema Kunstikooli Pallas mööblisakonna õppejõududelt.

-Turule sisenemine on lihtne, sest üks osanik omab väga suurt tutvusringkonda ning eeltellimusi on piisavalt et tagada esimese aasta töö. Olemasolevad ootel kliendid on kirjeldatud TEENUS / TOODE ülevaatlikus esimeses lõigus. Peale Lõuna-Eesti klientide on olemas kliendibaas ka Tallinnas ja Harjumaal Näidetena on ootel Korporatsioon Fraternalis Liveiensi's'e mööbel Tallinnas, eraisikuna on Tallinnas ootel kirurg Samuti on Assar Jõgar teostanud ampiiristilisi söögitoa toolide komplekti restaureerimise ühe tipp-poliitiku juures, kes samuti ootab, millal OÜ Mööblivunts oma töökoja avab. Üks mõis, mis ootab oma objektide restaureerimist, asub Saaremaal.

-Turuosa hindamine restaureerimise puhul on väga keeruline, kuid aktiivseid ettevõtteid arvestades võib hinnanguliselt öelda, et OÜ Mööblivunts turuosa ei ületa 10% Lõuna-Eestis.

-Põhja-Lätti on planeeritud siseneda ettevõtte neljanda aasta keskpaigal. Selleks planeeritakse ehitada Euroopas ainulaadne restaureerimiskaubik lahtikäivate seintega. Samuti tagab antud sõiduk ehk liikuv

töökoda mobiilsuse, tagamaks restaureerimistöõde teostamise üle Eesti. Väliturule sisenemise esmane tegevus on korraliku turu- ja kliendianalüüsi teostamine. Praegused plaanid on eelkõige internetiotsingu põhised, mis näitavad Põhja-Läti restaureerimisettevõtete vähesust.

-Mööblivunts OÜ teenus on kättesaadav ka erivajadustega inimestele, sest teatud teenuseid saab osutada kliendi juures kohapeal. Samas võimaldame ka objekti hindamise erivajadustega inimeste juures ning transporditeenust töökotta ja tagasi. Erivajadustega inimestele ei rakendu seejuures transporditeenuse tasu.

Kirjeldage valdkondlikku konkurentsi:

- *Andke ülevaade turul samas valdkonnas tegutsevatest ettevõtetest?*
- *Kirjeldage ettevõtte otseseid konkurente ja põhjendage nende valikut.*
- *Tooge välja ka kaudsed konkurendid ja asendustooted.*
- *Tehke konkurentsianalüüs, millises on toodud välja hind, funktsionaalsus, kvaliteet või muu oluline näitaja, mille poolest valitud konkurenti toode/teenus on võrreldav pakutavaga.*
- *Kuidas eristub toode/teenus konkurentidest (tooge välja konkurentsieelised)?*
- *Milline on toote/teenuse turuhind ja kuhu asetub pakutav toode/teenus turu kontekstis?*
- *Millised tegevused on planeeritud konkurentsipüsimiseks.*

- Anname ülevaate Tartu maakonnas tegutsevatest suurematest konkurentidest: OÜ Mööblirestauraator, OÜ Sohvameistrid, OÜ Pindisain Ehitus, Polstritööd OÜ, Tirrul Mööbel OÜ. Täpsema nimekirja valdkonnas tegutsevatest ettevõtetest saab Antiigiveebist <https://www.antiigiveeb.ee/antiigiveeb/rastauraatorid/>.
- Ettevõtte otsesed konkurendid pakuvad põhiteenusena mööblirestaureerimise teenust. Valikuks võtsime Tartu maakonna, sest meie tegevusala jääb põhiliselt siia piirkonda. Tõime välja osaühingud, sest FIE-de kohta leidub vähem infot ja nende töömaht on tagasihoidlikum.
- Kaudseteks konkurentideks võib pidada ettevõtteid, kes valmistavad uut mööblit, pakuvad hoonete renoveerimise teenust või tegelevad re-disainiga. Nendeks on näiteks: Tarmeko LPD OÜ, Tartu mööblikoda OÜ.
- Analüüsiks valisime Lääne-Eestis tegutseva ettevõtte Restmar OÜ, sest neil on veebilehel hinnad välja toodud ja teenused põhjalikult lahti kirjeldatud. Enamikel peamistel konkurentidel avalik hinnakiri puudub. Nende hinnad on küll esemete põhiliselt välja toodud, aga kogemuse põhjal võib öelda, et tunnihind kujuneb suhteliselt sarnaseks. Lihtsama tooli hinnaks on neil alates 80€ (4 tundi sisaldab konstruktsiooniparandusi ja viimistlustööd). Kummuti hind jääb 700€ +, milleks kulub aega umbes 1 tööpäeval (Kuna objekt on suurem ja töömahukam, siis samadele etappidele kulub aega tunduvalt rohkem) Restmar OÜ pakub kõva ja pehme mööbli restaureerimise teenust. Nad pakuvad vajadusel transpordi teenust ja kaasaegse mööbli restaureerimist.
- Meie teenus eristub konkurentide omast sellega, et pakume ka uue kvaliteetmööbli (paljud restauraatorid on huvitatud tegema mööblit, mis omab lisaks materiaalsele väärtusele ka ajaloolist väärtust ning ei võta vastu uuema kui 30 aastat vana mööbli restaureerimist.) restaureerimist. Pakume lisaraha eest mööblieseme transpordi teenust töökotta ja tagasi. Neljandast aastast alates on plaan pakkuda liikuva töökoja kaudu paindlikku teenust, kus tööd saab teostada kliendi juures. Anname nõu mööblieseme paremaks säilimiseks ja hindame mööbli seisukorda.
- Vesteldes tegutsevate ettevõtetega ja hinnakirju uurides tuleb keskmiseks teenuse hinnaks odavamate tööde eest alates 20€/h ja mahukamate tööde puhul alates 40€/h. Väga paljudel firmadel avalikke hinnakirju pole, aga suures pildis on hinnakiri sarnane. Odavamaid töid võivad pakkuda FIE-d. Meie teenuse hind jääb esialgu keskmise hinna alumisse otsa (20-40€/h vahemikku, sõltuvalt töödest) ja paari aasta jooksul tõuseb keskmisele tasemele.
- Eesmärk on hoida teenuse hindu turu keskmisel tasemel. Viiakse läbi erinevaid restaureerimise töötubasid ja koolitusi. Pildil püsimiseks tegeletakse aktiivselt turundusega, sealhulgas sotsiaalmeedias. Plaanime käia erinevatel täiendkoolitustel ja pidevalt end valdkondlikult harida.
- Konkurentidest toome välja:
 *Pindisain Ehitus OÜ-l on raamatupidamislikult küll miinus, kuid see tuleneb eelkõige ettevõtte muudest tegevusvaldkondadest, siis mööbli ja sisustusesemete parandus on teinud korraliku tõusu. 2021.aastal 18 362 eurot, 2022.aastal 35 505 eurot.
 *Mööblirestauraator 2021.aastal käive 340 825 eurot, 2022.aastal 705 459 eurot.
 *Polstritööd OÜ 2021.aastal käive 44 173 eurot, 2022.aastal 54 218 eurot.
 *Sohvameistrid OÜ 2021.aastal käive 55 176 eurot, 2022.aastal 59 398 eurot

Esitage kliendianalüüs:

- Kirjeldage ettevõtte sihtkliendi, lähtuvalt pakutavatest toodete/teenuste gruppidest.
- Missugune on ettevõtte kliendibaas täna? Kas ja mis mahus on toimunud teenuse/toote müük?
- Selgitage, mille alusel teeb klient (sh kasusaaja), lähtuvalt tootest/teenusest, ostuotsuse ja miks?
- Kirjeldage, kui on olemas eelkõikulepped tootangu/teenuste müügiks, sh tooge välja mahud ja tingimused.
- Kui toodet ei ole veel müüdnud ja teenuse pakkumist alles alustatakse, siis kirjeldage, kellele ettevõtte plaanib suunata müügi-/turundustegevused. Kuidas jõuate esimese müügituluni?

-Sihtkliendid on eraisikud, eraettevõtted ja vabaihendused. Praegu teadaolevatest klientidest on mahu poolest 70% eraisikud ning 30% ettevõtted. Vabaihenduste eelkõikulepped on sõlmimisel. Suurem osa töödest on ikkagi konstruktsiooniparandused ja viimistlustööd. On ka akende ja uste töid ees ootamas.

-Toodete ja teenuste müüki ei ole veel teostatud, kuid osade klientide puhul tööd käivad, kasutades selleks ettevõtte ühe osaniku garaažipinda ja suurema kliendi puhul käivad tööd tema pinnal. Olemasolevate klientide osas on kokkulepped olemas: 3 Tartus ja 1 Tallinnas. Lisanduvalt soovivad juba ootel kliendid lasta muuta olemasoleva mööbli viimistlust, kuna see on kas kulunud või vaja teha heledamaks – tumedamaks kliendi kodu sisekujunduse muutmiseks. Hetkel on ootel 3 eraisikust ja 1 juriidiline klient, kes soovivad sellist teenust. Toitlustusasutused teostavad samuti vahepeal värskenduskuuri, et tagada klientidele uuenduslikkus. Praegu OÜ-l Mööblivunts käsilolev projekt kätkeb endas 20 laua ja 120 vana tooli restaureerimist. Ootel on ka OÜ Vein ja Vine 18 laua ja baarileti restaureerimine. Miljööväärtusliku Supilinna akende restaureerimise ootel on hetkel 1 kahekordse eramu klient.

-Ostuotsuse tegemine on seotud kliendi sooviga käia ringi oma varaga jätkusuutlikult, vähendades oma jalajälge – uue asja asemel, soovitakse teha korda pigem vana asi. Eraklientuuri puhul on sageli kindlasti tegemist ka sentimentaalse otsusega ja soovitakse säilitada/taastada isikliku tähtsusega mööbliesemeid. Samuti on akende ja uste puhul oluline energiasäästlikkuse tõstmine. Vabaihenduste ja restoranide puhul on oluline miljööväärtusliku sisekujunduse säilitamine ja hoida kokku raha, et ei peaks ostma uut ja kallist mööblit. Restoranide jaoks mõeldud uue spetsiaalmööbli ostmine on tunduvalt kallim kui vana tugeva mööbli korda tegemine. Selles osas on Assar Jõgaril olemas teadmise- ja kogemuspagas pikaajalisest tegutsemisest restoranimajanduses ning seda kinnitavad ka teised Tartus toimivad restoraniettevõtjad. Näitena toon välja OÜ Vein ja Vine mööbli kordategemine, mitte uue ostmine, samuti Münchener Restoran, kus on samamoodi vana restaureerimine tulusam kui uue ostmine. Ülikooli Kohviku, Püssirohukeldri, ZumZum kohviku endise juhina tean seda väga täpselt, et uute spetsiaalselt restoranidele – kohvikutele tellitav uus mööbel on tunduvalt hinnalisem, kui vana mööbli restaureerimine. Konkreetse näiteks toome välja OÜ Pool Võitu (Vilde ja Vine restoran, mis kuulus teiste seas ka Assar Jõgarile ning mis vastavalt äriplaanile pandi tööle ning müüdi kasumilikult uutele osanikele) esimese saali kõikide laudade restaureerimise. Uute restoranilaudade hinnapakkumine oli 320 eurot laud, kuid Assar Jõgar teostas restaureerimistööd ise, kulutades ühe laua peale 4 töötundi ning orienteeruvalt 8 eurot materjali. Spetsiaalmööbel peab vastama väga sagedasele kasutusintensiivsusele ning seetõttu ongi uus mööbel kallim, kui kodukasutuseks kaubanduses müügil olev sisustus. Info pärineb ka väga laia toitlustusalasest tutvusringkonnast, kuna olen Tartu linna ettevõtjate arengu osakonnas Tartu kasklinna toitlustajate eestkõneleja ning oman laia ringkonda HoReCa sektoris ka Tallinnas, Pärnus ja Viljandis.

-Eelkokkulepped on kirjeldatud ülemistes lahtrites. Samuti on olemas kokkulepped hindade ja töömahtude osas. Näitena võime tuua kokkuleppe, mis on tehtud 20 laua ja 120 tooli restaureerimiseks. Ühe laua restaureerimismaksumus on ■■■ eurot. Ühe tooli restaureerimine maksab ■■■ eurot. Vein ja Vine laudade restaureerimine on kokkulepe ■■■ eurot laud ja baarileti restaureerimine ■■■ eurot. Hinnad ei sisalda käibemaksu. Maksetingimused on suurema objekti puhul kokku lepitud tasu kord kahe nädala jooksul, teiste tööde puhul tasumine siis, kui objekt on valmis.

-Esimesed müügitulud tulevad orienteeruvalt augusti keskel või siis, kui töökoda saab varem valmis.

VI TURUNDUS, MÜÜK

Kirjeldage ettevõtte turundus- ja müügitgevusi:

- Kirjeldage, millised on ettevõtte turundus- ja müügikanalid ning selgitage valikut.
- Kirjeldage, kes viib ellu ettevõttes turundus- ja müügitgevused ning kes vastutab?
- Kui ettevõtte plaanib eksportida, siis kirjeldage eksporditurule sisenemise tegevusi ja turundusplaani (sh ajakava ja eelarvet).
- Täitke turundus- ja müügiplaan.

-Kõige olulisem kanal on Assar Jõgari tutvusringkond (üliõpilasorganisatsioonid, Kaitseliidu kamraadid, tulenevalt OÜ Vein ja Vine tegevusest paljud eraettevõtjad ja eraisikud, Tartu EELK kirikud jne). Reaalsete klientide reaalsed tööde tellimused on järjekorras ootamas. Vastav info on ära toodud eelnevates lahtrites.

-Turundusplaani osaks kujundatakse ka Assar Jõgari teise ettevõtte OÜ Vein ja Vine ruumidesse reklaammaterjalid (QR koodid lauanurkadesse, kangale trükitud ja raamitud maalilised postriid vabadele seintele jms).

-Otsekirjad osanike tutvusringkonnale on oluline osa omadele kontaktidele, et teadustada OÜ Mööblivunts

tegevuse algusest. See peab toimuma minimaalselt 2 nädalat enne töökoja avamist, et teadlikkuse kasv algatada. Järgmine meeldetuletuskirjade vool läheb välja hiljemalt pool aastat peale töökoja avamist.

- Rauno Pahapilli lõputöö, kuidas restaureerimise ettevõttega toetada jätkusuutliku tarbimiskultuuri arengut üks osa on töötoad koolides. Sealse tegevuse käigus teevad õpilased spooniparanduse puitplaadil, mille tagaküljel on Mööblivunts OÜ kontaktid. Lisaks toimub ettevõtte tutvustamine ka töötoa läbiviija isikututvustuses.
- Assar Jõgar on Tartu Toidu – ja Veinifestvali veiniala peakorraldaja. 2024.aastal toimub see 09-10.august Tartu kesklinnas. Vastavat ala külastavad iga-aastaselt 2500-3000 inimest (pääsmete ostjad). Planeerime jagada Mööblivunts OÜ tutvustavat infomaterjali veiniala külastajatele.
- Kui Mööblivunts OÜ-l on valmis oma Facebooki ja Instagrami kanal, siis jagatakse vastavaid lehekülgi ka OÜ Vein ja Vine kanalites, millel on ~4600 jälgijat. Kavatsame teha kampaania „Restaureerimine ja vein“, mille käigus tutvustame oma teenuseid ja õpitubasid. Hetkel on kampaania väljatöötamisel.
- Facebooki, LinkedIni, Instagrami ja Google Ads kasutamine ettevõtte alguses, kuid ka teise aasta jooksul on finantsprognosidesse planeeritud. Vajadus selle järele ei ole suur, kuid uue ettevõtte on soov, et pikaajase visuaali tekitamine potentsiaalsetes klientides tagab kliendibaasi suurenemise.
- Planeeritud on koostada pidevalt uuenev portfoolio objektidest enne ja pärast restaureerimist. Samuti kajastame portfoolios tööde etappe.
- Planeerime hakata filmima lühiklippe oma tegevusest erinevatele sotsiaalmeedia platvormidele. Oluline on siinkohal kaasata humoorikus ja erksus. Kuna Assar Jõgaril on filmimaastikul ja kirjanduses lai tutvusringkond, siis kaasame neid stsenaaristideks (näiteks Paavo Matsin, Mart Kivastik, Paavo Kangur, Andres Keil jpt). Samuti kaasame neid ja teisi tuttavaid tuntud inimesi ka klippides osalema (näiteks Merle Jääger, Martti Ruus jpt)
- Esimese aasta olulisim turundustegevus on juba alanud, kui algatati ettevõtte nimekonkurss läbi Assar Jõgari eraisiku Facebooki konto. Kaasava tasuta turunduse näol tagati inimeste tähelepanu ning laekus 128 nimevarianti ja samas eeltellimusi. Žürii valis nime välja ning järgnevas kaasatakse graafilised disainerid, kelle vahel tehakse konkurss ettevõtte visuaali loomiseks. Seejärel tuleb koduleht, Instagram, Facebook jm. Samuti on oluline välja tuua, et Facebooki konto nimega Mööblivunts on juba kasutusel, kuid läbirääkimistel selle omanikuga saab antud FB nime omanikuks OÜ Mööblivunts.
- Kõikide turundusplaanide eesmärk on kindlustada olemasolevate ja potentsiaalselt uute klientide (nii era – kui ka äriklientide) ligipääs informatsioonile, teenuste nimekirjale ja teostatud töödele.

Eelkõikulepetena toon välja mõned näited, mis meil on hetkel 100% kinnitatud. Nimekirjast jätame välja need tööd, mille puhul kliendid on avaldanud soovi oma mööblit lasta restaureerida, kuid on ootel, et saada teada, millal meie töökoda avatakse.

- Eelkõikulepe ettevõttega Tööde sisus 20 restorani lauda, 120 restoranitooli konstruktsiooniparandused, vana viimistluse eemaldamine, uue viimistluse pealekandmine tööde mahuga ■■■■■ töötundi, kogumaksumusega ■■■■■ eurot. Samuti on olemas sama ettevõttega osaliselt uute seinäärsete pikkade pinkide valmistamine ja trepiastmete puitosade valmistamine. Maht ja hinnad ei ole veel kokku lepitud.
- Eelkõikulepe OÜ Vein ja Vinega 20 laua ja ühe baarileti uuendamine kogumaksumusega ■■■■■ eurot. Töö maht antud objektile on orienteeruvalt ■■■■■ töötundi.
- Eelkõikulepe eraisikuga Supilinna miljööväärtsliku hoone akende restaureerimine kogumaksumusega ■■■■■ eurot. Töö maht orienteeruvalt ■■■■■ töötundi.
- Eelkõikulepe eraisikuga 1920ndate puhvetkapi konstruktsiooni ja viimistluse parandamiseks kogumaksumusega ■■■■■ eurot. Töö maht orienteeruvalt ■■■■■ tundi.
- Korporatsiooni Kogu sisustuse hooldus ja vajalikud restaureerimistööd kogumahuga ■■■■■ tundi. Hind on välja selgitamisel.

Esimese aasta turundus- ja müügiplaan

Eesmärk	Sihtgrupp	Plaanitud tegevus	Ajakava/ ajagraafik	Maksumus/ Eelarve	Tegevuse oodatav tulemus
---------	-----------	-------------------	---------------------	-------------------	--------------------------

			Algus	Lõpp		
Visuaali loomine	Kogu sihtgrupp	Logo konkurs	10.mai 2024	20.mai 2024	■	On korjatud ideed vähemalt kolmelt disainerilt ning võidutöö on komisjoni poolt välja valitud
Visuaalse turunduse algatamine	Kogu sihtgrupp	Kodulehe loomine	07.juuni 2024	30.juuni 2024	■	On loodud tänapäevane koduleht koos vajalike galeriide ja kontaktidega
Ettevõtte andmetele ja tegevustele ligipääsetavuse võimaldamine	Kogu sihtgrupp	Sotsiaalmeedia kanalite loomine	07.juuni 2024	30.juuni 2024	■	On loodud omanimelised Facebooki ja Instagrami lehed. On loodud omanimeline Youtube'i kanal, kuhu hakatakse laadima õppevideosid
Hoida potentsiaalset klientuuri pidevas infovoos	Kogu sihtgrupp	Sisu loomine sotsiaalmeedia kanalitesse	Märts 2025	Juuli 2025	■	Vähemalt kord kahe kuu jooksul temaatiline sponsitud sisu, kõnetamaks sihtgruppi.
Esimene aasta kokku (eur)					■	

Teise aasta turundus- ja müügiplaan

Eesmärk	Sihtgrupp	Plaanitud tegevus	Ajakava/ ajagraafik		Maksumus/ eelarve	Tegevuse oodatav tulemus
			Algus	Lõpp		
Hoida potentsiaalset klientuuri pidevas infovoos	Kogu sihtgrupp	Sisu loomine sotsiaalmeedia kanalitesse	September 2025	August 2026	■	Vähemalt kord kahe kuu jooksul temaatiline sponsitud sisu, kõnetamaks sihtgruppi.
Teise aasta kokku (eur)					■	

VII FINANTSPLANEERIMINE

Siin alapeatüki tuleb esitada projekti eelarve ning kirjeldada, millised on planeeritud kulud ja vajalikud investeeringud järgnevateks aastateks, et saavutada projekti eesmärgid.

Projekti eelarve

Tooge välja starditoetuse projektiga planeeritavad kõik kulud (sh omafinantseering) koos põhjendustega.

<i>Kulu kirjeldus/ nimetus</i>	<i>Ühik ja kogus</i>	<i>Hind</i>	<i>Maksumus kokku km-ta</i>	<i>Tegevuse planeeritav elluviimise aeg (kuu)</i>	<i>Vajaduse põhjendus koos selgitusega, mis muutuse see kaasa toob.</i>
<i>Rendiruumide remont</i>	<i>1</i>	<i>5000</i>	<i>5000</i>	<i>Juuni-juuli 2024</i>	<i>Ruumide lahenduse ja tingimuste parendamine, tagamaks restaureeritavate objektide loogiline liikumine erinevate tööetappide vahel. Tagada töökojas töö – ja tuleohutus.</i>
<i>Immateriaalse põhivara soetamine</i>	<i>1</i>	<i>500</i>	<i>500</i>	<i>August 2024</i>	<i>Tagada esmased enimkasutatavad kemikaalid ja puitmaterjalid, mis võimaldavad koheselt alustada sissevõetavate tellimuse täitmise alustamist.</i>
<i>Formaatsaag</i>	<i>1</i>	<i>4000</i>	<i>4000</i>	<i>Juuli 2024</i>	<i>Tagada saematerjali ettelõikamine</i>
<i>Paksusmasin-höövelpink</i>	<i>1</i>	<i>1475</i>	<i>1475</i>	<i>Juuli 2024</i>	<i>Tagada detailide õiged mõõdud</i>
<i>Lintsaag</i>	<i>1</i>	<i>770</i>	<i>770</i>	<i>Juuli 2024</i>	<i>Materjali lõikamiseks</i>
<i>Puurpink</i>	<i>1</i>	<i>590</i>	<i>590</i>	<i>August 2024</i>	<i>Avade puurimiseks</i>
<i>Treipink</i>	<i>1</i>	<i>1110</i>	<i>1110</i>	<i>August 2024</i>	<i>Ümarvormide valmistamiseks</i>
<i>Töölaud</i>	<i>3</i>	<i>415</i>	<i>1245</i>	<i>Juuli 2024</i>	<i>Tagamaks ergonoomilised töövõtted</i>
<i>Tisleripink</i>	<i>2</i>	<i>1380</i>	<i>2760</i>	<i>Juuli 2024</i>	<i>Objektide kinnitamine, ergonoomilised töövõtted</i>

<i>Freepink</i>	<i>1</i>	1130	1130	August 2024	Efektiseerida erinevate profiilide loomist ja objektide töötlemist
<i>Ostilleeriv lihvpink</i>	<i>1</i>	190	190	August 2024	Ümarvormide lihvimine
<i>Tööstuslik tolmuimeja</i>	<i>1</i>	540	540	Juuli 2024	Puhtuse, tööohutuse ja tuleohutuse tagamine
<i>Kompressor</i>	<i>1</i>	213	213	August 2024	Pehmemööbli kangaste klammerdamisesk; lõppviimistluse pealekandmine
<i>Kompressori lisavahendite komplekt (voolikud, püstolid)</i>	<i>1</i>	498	498	August 2024	Pehmemööbli kangaste klammerdamisesk; lõppviimistluse pealekandmine
<i>Ratastel käärtõstuk</i>	<i>1</i>	510	510	Juuli 2024	Suuremõõtmeliste objektide ergonoomiline teistsaldamine
<i>Puru – ja laastuimur</i>	<i>2</i>	499	998	August 2024	Töökoja puhtuse tagamine, pinkmasinate töö tagamine (saepuru ei kogune masinatesse ja ei riku neid)
<i>Ümarpeitlite komplekt</i>	<i>1</i>	150	150	Juuli 2024	Nikerdamine
<i>Peitlite komplekt</i>	<i>1</i>	178	178	Juuli 2024	Nikerdamine
<i>Treipeitlite komplekt</i>	<i>1</i>	200	200	Juuli 2024	Nikerdamine
<i>Nikerduspeitlite komplekt</i>	<i>1</i>	180	180	Juuli 2024	Nikerdamine
<i>Pitskruvid MAXI komplekt (erinevate pikkuste, haaratsite ja laiustega. Võetud keskmine hind)</i>	<i>30</i>	57	1710	Juuli 2024	Objektide töötlemine, liimimine
<i>Muud väikevahendid (käsisaed, sõrad, näpitsad, pehmemööbli tööriistad, käsihöõvlid, lõikevahendid, kuumapuhur, jõhvsaa, käi, luiskude komplekt)</i>	<i>1</i>	900	900	Juuli 2024	Mööbli restaureerimise tagamiseks

<i>jne</i>					
<i>CNC freespink</i>	<i>1</i>	<i>6990</i>	<i>6990</i>	<i>September 2025</i>	<i>Peendetailide ettevalmistamiseks kulutatava aja vähendamine ja täppisfreesimise tagamine läbi ettevõtte digitaliseerimise.</i>
Projekti eelarve kokku (eur)	31 837 (ei sisalda km'i)				
<i>Eelarve selgitus peab sisaldama järgmist:</i>					
<ul style="list-style-type: none"> • Millistest vahenditest kaetakse projekti omafinantseering ja jooksvad kulud? (Jälgige, et need kajastuksid ka raamatupidamisaruannetes (kasumiaruanne) ja finantsprognosis) • Kui on plaanis kasutada laenu ettevõtte tegevuste finantseerimiseks, siis tooge välja laenu andja ning mis tingimustel laen võetakse/saadakse (laenu periood, intressid, tagatis jmt) • Kas on olemas laenuleping või eelkõkkulepe? • Juhul, kui ettevõtte ei ole tegevust veel käivitanud, siis missugustest eeldustest või infost lähtuvalt on koostatud finantsprognosisid ja planeeritud tulud-kulud? 					
<p><i>-Omafinantseering kaetakse ühe osaniku aktsiate investeringust laekunud vahenditest. Jooksvad kulud kaetakse vastavalt finantsprognosis kajastatud käibest. Finantsprognosis on arvestatud elukalliduse tõus nii kulude kui ka tulude poole pealt. Samuti on tõusuga arvestatud ruumirendi kulud vastavalt tarbijahinna indeksi tõusule, kuna paljud äripindade rendileandjad lisavad vastava kasvu rendilepingutesse.</i></p> <p><i>-Omaosaluse aluseks on eelnevalt välja toodud finantseering pikaajalise laenu näol Assar Jõgari poolt ettevõttele OÜ Mööblivunts. Laenu tagasimakse on planeeritud ettevõtte kolmandale aastale vastavalt maksegraafikule. Intressi osaniku poolt antud laenule ei rakendata. Eelkõkkulepe on olemas.</i></p> <p><i>-Ettevõtte on teostanud näidistööd erinevatele klientidele ning teinud pikaajaseid kokkulepped tööde mahtude ja hinnastamise osas.</i></p> <p><i>-Kulud on planeeritud pikaajase kogemusest rendipinnal tegutsevas ettevõttes OÜ Vein ja Vine, kinnisvara ettevõtetega konsulteerimisest, teenusepakkujate hindade võrdlemisest ja materjalide – vahendite turuhindadest lähtuvalt.</i></p>					

VIII TEGEVUSKAVA

Kirjeldage tegevuskava ellu viimise kava projekti konkreetsete eesmärkide saavutamiseks kuni starditoetuse projekti lõppemiseni.

<i>Eesmärk</i>	<i>Planeeritud tegevus</i>	<i>Aeg</i>	<i>Tegevuse oodatav tulemus</i>	<i>Vastutaja</i>
<i>Ettevõtte tuntuse kasvatamine</i>	<i>Turundustegevused vastavalt turundusplaanile</i>	<i>Oktoober 2023 – juuli 2025 Protsessid</i>	<i>Kliendibaasi suurendamine. Esimese aasta</i>	<i>Assar Jõgar Rauno Pahapill</i>

		<i>juba töös</i>	<i>töömaht on juba garanteeritud.</i>	
<i>Põhivara soetamine</i>	<i>Koostööpartnerite leidmine, hinnapakkumiste küsimine, varade soetamine</i>	<i>Märts 2023 – august 2024 Protsessid juba töös</i>	<i>Töö sujuvuse tagamiseks on kõik vajalikud töövahendid olemas.</i>	<i>Assar Jõgar Rauno Pahapill</i>
<i>Töökeskonna loomine</i>	<i>Sobivate rendipindade otsimine, sobivuse analüüs, vajalike parenduste tegemine. Masinate, laudade ja väikevahendite loogiline paigutamine tööruumidesse</i>	<i>Aprill 2024 – juuli 2024</i>	<i>Nõuetele vastav töökeskkond on loodud. Tagatud on töö – ja tuleohutus</i>	<i>Assar Jõgar Rauno Pahapill</i>
<i>Käibe-eesmärkide täitmine</i>	<i>Valmis töökojas on alustatud planeeritud mahus tegevusi</i>	<i>September 2024</i>	<i>Käibe-eesmärgid ja töömahud on täidetud</i>	<i>Assar Jõgar Rauno Pahapill</i>

IX RISKIANALÜÜS

Teostage riskianalüüs. Täitke riskianalüüsiks allolev tabel. Tooge välja võimalikud riskid, mis ohustavad ja võivad mõjutada ettevõtte käivitamist ja eesmärkide mitte saavutamist.

<i>Sisekeskkonnast tulenevad riskid</i>	<i>Olulisus* (1-min, 5-max)</i>	<i>Esinemise tõenäosus* (1-min, 5-max)</i>	<i>Kuidas planeerite riski ennetada või vähendada? Maandamistegevused</i>
<i>Ruumide sisekliima ei vasta nõuetele. Õhuniiskus ja temperatuur võivad kahjustada objekte ning töötajate tervist</i>	<i>4</i>	<i>3</i>	<i>Ennetada rendipinna nõuetele mittevastavust. Mõõdistada rendipinna temperatuuri ja õhuniiskust</i>
<i>Tööõnnetus</i>	<i>5</i>	<i>2</i>	<i>Valida võimalikult sobivad ruumid, ruumide rendile võtmisel teostada töökeskonna riskianalüüs ja tegevuskava tööõnnetuste vältimiseks.</i>
<i>Võimalikud kutsehaigused.</i>	<i>5</i>	<i>1</i>	<i>Masinate ja tasapindade soetamisel</i>

			jälgida vastavaid kõrgusi ja masinate funktsionaalsust
Müra -ja tolmutaseme tõttu tekkida võivad tervisekahjustused. Kemikaalide kasutamisest tingitud tervisekahjustused.	5	2	Teostada töötajatele vastavasisuline juhendamine, isikukaitsevahendid ja jälgida nende pidevat kasutamist. Proovida liigendada ruumid nii, et müratekitavad masinad ning viimistlusvahendid oleksid teistest ruumidest eraldi. Kaasata nõustamiseks Tööinspektsiooni inspektoreid. Juba on teostatud esimene visiit Tööinspektsiooni spetsialistide juurde
Kuivade puitmaterjalide kasutamisest ja saepuru tekkimisest lähtuv tuleõnnetuse teke	4	2	Tagada nõuetele vastav tuleohutu töökeskkond ja tulekustutusvahendite kättesaadavus. Juba on teostatud esimene visiit Päästeameti spetsialisti juurde.
Juriidiline risk	4	4	Tagada klientidega selged kokkulepped, mis fikseeritakse e-kirja teel või kirjaliku lepinguga.
Kliendi rahulolematus	3	1	Tagada klientidega selged kokkulepped, mis fikseeritakse e-kirja teel või kirjaliku lepinguga. Tööks võetud esemed ja nendes seisukord fikseeritakse põhjaliku fotomaterjaliga. Hoitakse reservi võimalike kliendi esemele tekitatud pöördumatute kahjustuste hüvitamiseks.
Klientide tasumata arved	4	2	Tagada klientidega selged kokkulepped, mis fikseeritakse e-kirja teel või kirjaliku lepinguga. Lepingus sätestada mõistlik viivis. Vajadusel rakendada töövõtja pandiõigust töösse võetud eseme suhtes (VÕS § 654 lg 1). Asjakohasel juhul rakendada ettemaksu.
Seadme rike	3	1	Soetamisel eelistame võimalusel uusi seadmeid, millel on garantii. Rikke korral saab kasutada asenduseks käsitööriistu või tellida vajalik teenuse lõik ajutiselt sisse.
Vajadusel lisage ridu			
Väliskeskkonnast tulenevad riskid	Olulisus* (1-min, 5-max)	Esinemise tõenäosus* (1-min, 5-max)	Kuidas planeerite riski ennetada või vähendada?
Elektrikatkestus	5	1	Pikemas plaanis tuleks muretseda

			<i>elektrigeneraator suuremate katkestuste tarbeks.</i>
<i>Seadusandluse muutumine</i>	2	1	<i>Tegevusvaldkond ei ole spetsiifiliselt reguleeritud ja peamised nõuded tulenevad töökeskkonnaalasest seadusandlusest. Nendega kursis aitab olla osaniku juristist abikaasa.</i>
<i>Maksude muudatused</i>	3	4	<i>Võimalike maksumuudatuste mõju kajastatakse vajadusel teenuse hinnas.</i>
<i>Muudatused klientide tarbimisharjumistes või majanduskeskkonnas</i>	4	2	<i>Seadmete soetamisel arvestatakse, et need võimaldaksid vajadusel ümber spetsialiseeruda tislertööle (uue mööbli tootmine). Vajadusel võetakse lisakoolitusi, baasteadmised mööblidisaini ja valmistamise osas on olemas.</i>
<i>Kuritegevus (vargus, vandalism, süüdamine vms)</i>	5	1	<i>Valveteenus objektil. Varakindlustus.</i>
<i>Kriis ühiskonnas (epideemia, sõda vms)</i>	5	1	<i>Ettevõtte tegevus tõelise kriisi korral peatub.</i>
<i>Vajadusel lisage ridu</i>			
<i>*Hinnake riski olulisust ja selle tõenäosust skaalal 1-5, millest 1 on madalaim ja 5 on kõrgeim esinemise tõenäosus. S.t olulisuse puhul, mida enam välja toodud risk ettevõtte tegevust mõjutab, seda kõrgem on hinne. Sama kehtib tõenäosuse puhul.</i>			
<i>Kui ettevõtte starditoetust ei saa, siis milline on alternatiivne plaan äriidee elluviimiseks?</i>			
<p>Alternatiivne plaan on jätkata tööd nõ põlve otsas / garaažis, mis ei võimalda ettevõtte kasvu ja töökohtade loomist. Kui ettevõtte ei saa starditoetust, hakkab töid teostama Rauno Pahapill üksinda, sest Assar Jõgaril on erinevad alternatiivid tööturul olemas. Väikeses ruumis ei suudeta tagada ettevõtte mahtude kasvu ning on selgelt pärsitud investeringute kogumine ettevõtte laienemiseks.</p>			

LISA 9 OÜ Mööblivunts äriplaan (Assar Jõgar, Rauno Pahapill, 2024)