

Kõrgem Kunstikool Pallas

Mööbliosakond

Kodutunde mõistmine sihtrühma kaasamise abil Saku Päevakeskuses

Lõputöö

Iris Eller

Juhendajad: Veiko Liis MA

Tartu 2024

SISUKORD

SISSEJUHATUS	3
1. SOTSIAALNE DISAIN.....	5
1.1 Mida endast kujutab?.....	5
1.2 Kellele suunatud?.....	7
2. KODUNE KESKKOND.....	9
2.1 Isikust sõltumatud eripärad.....	9
2.2 Isikuspetsiifilised eripärad.....	11
2.3 Hygge.....	12
3. SIHTGRUPP.....	15
3.1 Saku Päevakeskus.....	15
3.2 Sotsiaalsed erivajadused.....	18
3.2.1 Autismispektri häire.....	18
3.2.2 Intellektipuue.....	19
4. UURIMUS SAKU PÄEVAKESKUSES.....	20
4.1 Ruumid.....	23
4.2 Personal.....	31
4.3 Kohviklubi.....	33
4.4 Erihoolekande kliendid.....	38
5. JÄRELDUSED JA ETTEPANEKUD.....	45
5.1 Miks kaasata?.....	45
5.2 Kuidas kaasata?.....	49
5.3 Potentsiaalsed lahendused.....	52
KOKKUVÕTE.....	56
SUMMARY.....	58
KASUTATUD KIRJANDUS.....	60
LISAD.....	64
Lisa 1. Ankeetküsitlus.....	64
Lisa 2. Nõusolekuvorm.....	66

SISSEJUHATUS

“Kodu lõhn on eriline, kodu värv ja maik. Kodu on nii imeline tavaline paik!” ütlevad Eestlaste armastatud Juhan Viidingu ja Olav Ehala “Kodulaul” sõnad, kuid mida tähendab erinevate inimeste jaoks kodu värv ja tavaline paik? Käesoleva lõputööga soovin avada kodutunde mõistet läbi Saku Päevakeskuse kogukonna silmade. Selle käigus on peamine eesmärk uurida, kuidas kaasata erinevaid sihtgrupe disainiprotsessi, et luua nende jaoks meeldivamat ja kodusemat keskkonda.

Lõputöö sai sisendi isiklikust huvist areneva sotsiaalse disainivaldkonna vastu, mis seob endas disaini põhitõed, empaatia ja suhtlusoskuse. Sotsiaalne disain taotleb suuremat heaolu ühiskonnas, mis on minu jaoks väga motiveeriv. See disainiharu näeb ette kogukonna või sihtgrupi kaasamist protsessi, et leida just neile sobivad lahendused. Mind huvitab, kuidas suhelda erinevate sihtrühmadega ning luua nendega usaldav kontakt, mis toetaks koos loomist.

Olles ise üles kasvanud Saku vallas soovin anda oma panuse kodukoha arengule ning seetõttu valisin sihtrühmaks Saku päevakeskuse ja selle kogukonna. Keskus pakub argipäevaseid tegevusi toetavaid teenuseid ning korraldab meelelahutuslike üritusi sihtgrupile (seal ei ole ööbimisvõimalust). Uuritavasse sihtrühma kuuluvad erivajadusega inimesed, eakad ja personal. Soov on antud uurimusega leida võimalusi, mille kaudu saaksid ka nemad ümbritseva keskkonna kujundamises osaleda. Nagu ütles Liina Käär (2023) Paide Arvamusfestivali “Inspireeriv intellektipuu” vestluses: “Ärme teeme kellegi jaoks vaid teeme koos!”

Lõputöö on uurimuslik ning soovin leida vastused järgmistele küsimustele:

- Milline keskkond loob erinevate inimeste jaoks koduse tunde?
- Kuidas kaasata sotsiaalse erivajadusega inimest disainiprotsessi?

Uurimistöö läbiviimiseks kasutan mitmekülgseid lähenemisviise, et saada põhjalik ülevaade kaasavate meetodite arendamise võimalustest ja takistustest. Uuring hõlmab suhtlust spetsialistide ja personaliga, kohapealseid vaatlusi, töötoa korraldamist erivajadustega klientidele, vabas vormis vestlusringi päevakeskuse eakatega ning

veebiküsitlust töötajatele. Nende tegevuste kaudu soovin mõista erinevaid tegureid, mis mõjutavad kaasavate meetodite tõhusust ja rakendatavust.

Uurimistöo esimene peatükk keskendub sotsiaalse disaini mõistele. Kirjeldan, mida kätkeb endast selline disainiharu, miks see oluline on ja kellele suunatud.

Teises peatükis avan kodutunde mõistet isikust sõltumatute ja isikuspetsiifiliste eripärade kaudu. Lisaks selgitan Taanlaste hubase atmosfääri armastust kirjeldavat *hygget* ning kuidas seda rakendada uuritavas ruumis.

Kolmandas peatükis kirjeldan Saku päevakeskust ja selles pakutavaid teenuseid. Samuti tutvustan päevakeskuse kogukonda ning selgitan erivajaduste olemust keskuse kontekstis.

Neljandas peatükis selgitan oma uurimise läbiviimist, kuidas erinevate sihtrühmade kaasamine õnnestus ning milliseid järeldusi sellest kodutunde mõistmiseks teha saan. Kirjeldan ka päevakeskuse ruume, et anda uurimispaigale kontekst.

Lõpptulemina sõnastan järeldused miks ja kuidas kaasata ning pakun uurimistulemuste põhjal välja mõningad potentsiaalsed lahendused Saku Päevakeskusesse.

Kõikide lõputöös kasutatud jooniste autoriks on lõputöö autor, kui ei ole mainitud teisiti.

1. SOTSIAALNE DISAIN

Sõna “disain” pärineb ladina keelsest väljendist *designare*, mis tähendab millegi selekteerimist, korrastamist, kavandamist või planeerimist – need kõik on otseselt seotud disaini protsessiga. Disaini kui väljendit on ülemaailmselt väga palju defineeritud, kuid üldiselt on mõte sama: disainimine tähendab mingi probleemi lahendamist, pidades silmas erinevaid vajadusi, muresid ja soove. Disainitakse ka lihtsalt lõbu pärast ja silmailuks, et väljendada oma loovust. Meediumist ja eesmärgist hoolimata, algavad kõik disainid ideest, midagi luua või muuta. (Fiell, 2019)

Selles peatükis kirjeldan, mis üldse on sotsiaalne disain, millest on see alguse saanud ja mida taotleb. Teiseks kirjeldan kellele on selline disainiliikumine mõeldud.

1.1 Mida endast kujutab?

Traditsiooniliselt tähendab disain planeeritult millegi loomist, mille lõpp-produkt on ese, teenus, infrastruktuur, infosüsteem või tehnoloogia – asjad, mis on mõeldud täitma mingit konkreetset eesmärki. Sotsiaalses disainis on aga põhirõhk just disainiprotsessil, mis rakendatakse keeruliste sotsiaalsete väljakutsete lahendamiseks. See hõlmab endas uute sotsiaalsete tingimuste loomist linnades, korporatiivkultuurides ja kogukondades, mille tulemuseks on sügavam kodaniku- või kultuuriline kaasatus ning suurem loovus, vastupidavus, võrdsus, sotsiaalne õigus ja inimese tervis. Sotsiaalse disainiprotsessi käigus arenevad tihti välja ka tooted ja teenused, kuid need on pigem vahendid suurema eesmärgi saavutamiseks. (Heller, LaFond, Johnson, Green, i.a.)

Sotsiaalse disaini mõiste pole kuigi uus, kuid seda eraldi disainiharuna on defineeritud alles viimastel aastakümnetel. Terminit “sotsiaalne disain” kasutas esmakordselt László Moholy-Nagy 1947. aastal viidates disainerite vastutusele ühiskonnas. Sotsiaalse disaini kui valdkonna algatajaks peetakse aga Victor Papanekit, kes on kirjutanud raamatu “Disain tegelikule maailmale”, millega kutsus üles disainereid keskenduma inimeste tegelikele vajadustele. Sotsiaalse disaini puhul on oluline luua selleks, et muuta inimeste elu

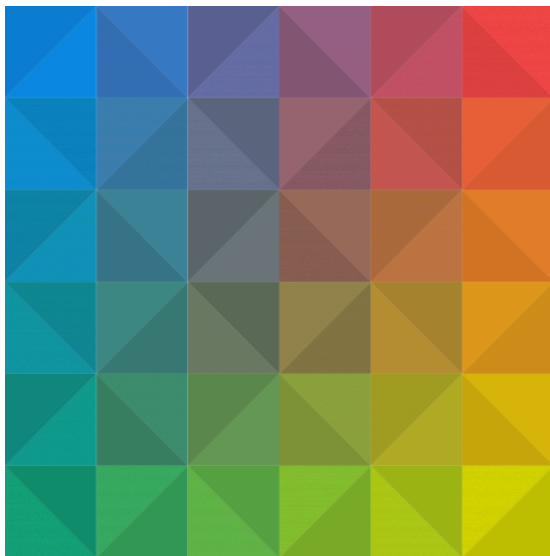
paremaks, mitte selleks, et lihtsalt müüa neile asju, mida otseselt ei vajata ja teinekord isegi taheta. (Tromp, Vial, 2022; Resnick, 2019: 54)

Sotsiaalse disaini põhieesmärk või “lõpp-produkt” on alati suurem heaolu ühiskonnas. Selle heaoluni viivad eesmärgid, mis kannavad endas sotsiaalseid väärtusi. Antud uurimistöo kandvateks väärtusteks on hoolimine ja sotsiaalne kapital.

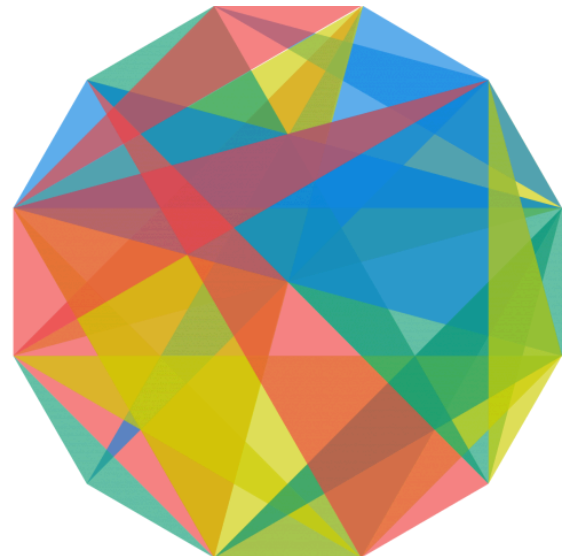
- Hoolimisest lähtuvad eesmärgid, on üldiselt vähem soosivas seisus olevate inimeste elukvaliteedi parandamiseks. Idee seisneb selles, et ei disainita jõukale tarbijale vaid selleks, et tagada nende inimeste eri- või põhivajadused, kes on mingil moel haavatavad, ebasoodsas olukorras või vähem kaasatud erinevates aspektides. See tähendab, et antud eesmärk peaks teenima vaeseid, kodutuid, eakaid, erivajadusega või psüühiliste häiretega inimesi jne.
- Teine, sotsiaalsest kapitalist lähtuv eesmärk on luua kasulike kogukondi - rõhk on inimeste sotsiaalsetel suhetel. Oluline on luua lokaalseid või digitaalseid kogukondi, et suurendada suhete hulka ja kvaliteeti. Eesmärk on areng koostöös ja uute viiside leidmisel, kuidas teha asju paremini, kaasates kogukonda. Põhiline idee on see, et innovatsioon ei piirduks ainult kaupade või teenuste arendamise ja tootmisega, vaid suunataks suuremat tähelepanu ka sotsiaalsetele aspektidele. (Tromp, Vial, 2022)

Oma uurimistöös arendan suhteid ja otsin erinevate inimrühmade kaasamise meetodeid, et oleks võimalus muuta eakate ja erivajadusega inimeste mõtted ja kogemused ressursiks. Sellise koostöö läbi saavad nad end ümbritseva keskkonna kujundamisele kaasa rääkida ning selle kaudu oma elukvaliteeti tõsta.

Kuigi väärtused ja eesmärgid võivad olla väga kindlalt paigas, siis ühiskondlikku heaolu edendava disainiprotsessi täpne kaardistus on kohati ebamäärane ja kompleksne, samas kui tehnilise probleemi raamistik on võrdlemisi konkreetne (joonis 1). Tehnilise probleemiga (näiteks auto ehitamine) tegelevad üldiselt grupp eksperte ning kasutatakse traditsioonilisi insenertehnilisi lähenemisi. Sotsiaalse disaini projektides kindla raamistiku loomise muudab keeruliseks erinevate inimgruppide kaasamise vajadus, kellel puudub disainialane haridus. Sellest tulenevalt on protsess palju ettearvamatum ja ebamäärasem. (Heller, LaFond, Johnson, Green, i.a.)



Tehniline probleem



Kompleksne probleem

Joonis 1. Visuaal tehniline vs kompleksne probleem. Autor: MeasureD.design

Antud uurimistöö kujunes suuresti protsessi käigus, kuna keeruliste sotsiaalsete väljakutsete puhul selguvad tõelised probleemid ja nüansid sageli alles vaatluste ja tegutsemise käigus. Sotsiaalses disainis on oluline olla valmis astuma oma eksperdipositsioonist välja ning leidma lahendusi ja meetodeid, mis ulatuvad väljapoole tavapärast mugavustsooni. (ibid.)

Käesoleva uurimistöö eesmärk on leida lahendusi erinevate sihtrühmade kaasamiseks kodutunde olemuse lahtimõtestamisel. Selle käigus tuleb suhelda inimestega, kellel puuduvad disainialased teadmised, kuid leida võimalusi nende olemasolevate kogemuste ja arvamuste disainerlikuks kasutamiseks.

1.2 Kellele suunatud?

Kunagi peeti disaineriteks vaid selle ala eksperte, kuid tänapäeval liigume me järjest enam selles suunas, et kõik inimesed on omal moel disainerid. Siin juures on nii öelda ekspertidest disainerite töö üha rohkem seotud pigem algataja ja suunaja rolliga. Sotsiaalsest innovatsioonist lähtuvalt on tänapäeval disainerite peamiseks eesmärgiks aidata kõiki inimesi oma probleemide üle disainerlikult mõtlema ja neile lahendusi otsima. (Manzini, 2015: 20-23)

- Näide: Vananeva rahvastiku probleemi taustal võiks küsida: “Kuidas me saaksime kõigi eakate eest hoolitseda?”, mis eeldaks mingi probleemi lahendamist ekspertide ringis, sihtgruppi kaasamata. Kaasav lähenemine ja sotsiaalsest innovatsioonist lähtuv disain esitab küsimuse pigem nii: “Kuidas me saaksime eakaid toetada sedasi, et nad saaksid iseseisvalt elada ja enda eest hoolitseda nii kaua kui võimalik?” (Manzini, 2015: 35-36)

Seega on sotsiaalse disaini võtmesõnadeks koostöö ja kaasamine.

Oluline on kaasata muidugi kõiki, kuid peamiselt pööratakse sotsiaalses disainis tähelepanu just nendele inimgruppidele, kellega tihti ei arvestata või kes on mingil viisil vähem soodsamas seisus. Need inimgrupid on näiteks eakad, kodutud, vaesed, seksuaalvähemused, erivajadustega inimesed jne. (Tromp, Vial, 2022)

Kaasamiseks on erinevaid meetodeid, millest populaarsemad on ilmselt ankeetküsitlused ja intervjuud. Ankeetküsitluste puhul saab koguda suuremahulist infot, see on mugav ja kiire lahendus, mis ei nõua kuigi suurt ressursi. Intervjuude puhul saab olenevalt eesmärgist koguda väga sügavat ja põhjaliku informatsiooni, mis on laetud ka emotsiooniga. Samas see meetod nõuab juba suuremat ressursi ja kohalolekut ning ei saa hõlmata korraga väga paljusid inimesi. Sellised praktikad on teretulnud ja kasulikud ilmselt paljudes uurimustes, kuid tuleb ka arvestada võimalusega, et kõigile need ei sobi. Kaasamise juures on oluline jälgida, et ette antud meetodid sobiksid ka sihtrühma võimetega.

Käesoleva uurimistöö sihtrühmaks valisin Saku Päevakeskuse kogukonna, millesse kuuluvad personal, eakad ja erivajadustega kliendid. Eesmärgiks on teada saada, mis meetodid sobivad selliste sihtrühmade kaasamiseks. Selleks viisin läbi vaatluseid, suhtlesin ekspertide ja sihtrühma endaga. Eakate ja erivajadustega inimeste kaasamise võimaluste uurimine on nende aktiivsuse säilitamiseks ja elukvaliteedi tõstmiseks väga oluline. Samas ei pruugi neile sobida klassikalised lähenemised, kuna päevakeskuse kontekstis esineb eakate seas näiteks nägemis-, kuulmis- ja liikumisraskuseid. Erihoolekande klientidel on enamjaolt intellektipuu või autismihäire, millega, olenevalt inimesest, kaasnevad kõnevõimetus või häiritud kõnemaneeer, raskused kirjutamise ja lugemisega. Siiski tuleks ka neid enda ümbritseva kujundamisse kaasata, läheneda tuleb lihtsalt loomingulisemalt.

2. KODUNE KESKKOND

Millised on need kohad, kus me end tõeliselt koduselt tunneme – armastatult, turvaliselt ja teistega ühendatult? Inimestele on oluline kuuluvustunne, mis võib väljenduda erinevates meeleseisundites - hubasuses, rõõmus ja turvatundes. (Cruz, 2023) Kuuluvus on üks suur osa kodutunde olemusest, kuid see sõltub veel paljudest muudest teguritest.

Kodutunnet uurides, tuleks kõigepealt mõista kodu kui kohta, mis varieerub sõltuvalt kontekstist. Seda võivad mõjutada kultuur, geograafiline asukoht, kliima, lisaks sõltub see tugevalt isiku kogemustest, jõukusest, vajadustest, vanusest ja muust. Inimestele meeldib eristuda, kuid samas on mingil määral oluline sobituda kogukonda. Kodutunde võib tekitada omaette tugitoolis tee joomine ja raamatu lugemine, samas jällegi teinekord pannkoogi hommik oma kõige lähedasemate inimeste seltsis. Kodu peegeldab inimeste minevikku, olevikku ja tulevikku ning vastupidi. (Graham, Gosling, Travis, 2015)

Selles peatükis kirjeldan millised on isikuomadustest sõltumatud eripärad ja isikuspetsiifilised eripärad ning kuidas need mõjutavad kodutunde olemust. Lisaks võtan vaatluse alla Taanlaste hygge-kultuuri, mida kasutan ka oma uurimistulemuste analüüsimiseks.

2.1 Isikust sõltumatud eripärad

Kodu ehitamine ja selles koduse keskkonna loomine sõltub päris mitmest välisest tegurist, mis ei ole seotud inimese isikliku eelistusega. Olulisemad aspektid on geograafiline asukoht ja kliima selle kodu ümber. Näiteks päikselises ja peamiselt kõrge temperatuuriga kliimas on võimalik rohkem kombineerida tubast ruumi ja õue ala, kuid muutuvate ja pigem jahedate ilmadega asukohas tuleb rõhku panna sooja tubase keskkonna loomisele. Lisaks kliimale on üks olulisemaid määrajaid kultuur. Kultuurist sõltuvad tegurid mõjutavad inimese minapildi arengut ja kogemusi ning seeläbi ka eelistusi kodu loomise juures. Kultuurilistest eripäradest võivad tuleneda näiteks värvilahendused, materjaleelistused ja kindlad sisustuselemendid, mida kodu loomisel kasutatakse.

- Näide: Maroko stiilile on omased kirjud geomeetriliste mustritega keraamilised plaadid ning julged ja jõulised värvilahendused. Lisaks kasutatakse tihti lampidena laternaid ning mööbliesemetel on pigem unikaalne ja omapärane väljanägemine. (Marrakech Sunset Properties, 2021) Samas Eestlaste armastatud skandinaavia stiil on hoopis minimalistlikum ja kargem. Kasutatakse heledaid ja neutraalseid toone ning naturaalseid, looduslike materjale. Mööbliesemete puhul on kõige olulisem kvaliteetne disain ja funktsionaalsus.

Kultuurilised ja geograafilised eripärad on ka omavahel seotud. See tähendab, et näiteks kliima tõttu kasutatakse asukohast sõltuvalt väga omapäraseid materjale ja seeläbi võivad need materjalid omada mingit kultuurilist tähendust.

- Näide: Jaapanis on väga levinud materjaliks bambus, kuna seda kasvab neil lokaalselt. Bambust kasutatakse seal nii kodude ehitamiseks kui ehtimiseks ning läbi aegade on see ka olnud kultuurilise tähtsusega. Eestis sellist materjali aga ei kasva ning seetõttu ei leia see siinkandis ka nii suurt kasutusala.

Eesti kultuuris on materjalidest populaarseimad kindlasti puit, kivi ja savi. Need on ajalooliselt väga märgilised materjalid, kuna nendest sai ka Eestis kodude ehitamine alguse. (Maaarhitektuuri keskus, i.a.) Mainitud materjale on näha ka tänapäeval nii ehitiste konstruktsioonides kui ka kodudes dekoratiivsete elementidena.

Kultuuri spetsiifilisi eripärasid püütakse tänapäevases tarbimisühiskonnas tihti oma kontekstist ka välja kiskuda, et lihtsalt müüa mingeid erilisi/eksootilisi asju tarbijale. Probleem on aga selles, et taoline ettevõtmine ei pruugi alati õnnestuda, kuna teatud elemendid toimivad põhjusega vaid mingi kindla kultuuri käsutuses.

- Näide: Jaapani kodude põranaks kasutatavad tatami matid on tehtud riisiõlgedest, mis on tihedalt topitud kõrkjatest punutud kesta sisse ning küljed on kanditud linase ribaga. Tatami matid toimivad näiteks nii õelda tolmuimejana, mis filtreerib mustuseosakesi läbi oma kootud pinna ja talletab seda riisiõlgede sisse. Selline lahendus kodus sobib jaapanlastele hästi kuna tegemist on üldiselt puhtust hindava ja hoidva rahvusega. Kui nüüd selline lahendus viia Ameerika konteksti, siis see enam ei toimi, sest nende kultuuris on omane näiteks jalanõudega toas käimine.

Selliselt oleks tatami mattide vahetus ameerika kodus lihtsalt laastavalt kallis ning seetõttu ka ebapraktiline. (Papanek, 1971: 41-43)

Sedasorti spetsiifikate puhul tasub alati teha taustauuring materjalidele ja elementidele, mille kodu sisekujundusse lisad, et olla kindel nende sobivuses elustiili ja harjumustega.

Üldiselt on sellised inimesest olenematud tegurid küll olulised, kuid tegelikult valib isik siiski oma eelistustest ja vajadustest lähtuvalt ise, kuhu ja kuidas ta oma kodu loob. Kultuurist on võimalik võõranduda ja elukohta vastavalt kliimaeelistustele muuta.

2.2 Isikuspetsiifilised eripärad

Isikuspetsiifilisteks eripäradeks saame lugeda kõiki neid tegureid mis on vastavalt inimese eelistustele või vajadustele kujunenud. Arusaam kodutundest ja selle olemusest on sügavalt personaalne ja subjektiivne, mis on mõjutatud isiklikest kogemustest, mälestustest ja tõlgendustest. Isikuspetsiifilised eelistused ja arusaamad on tugevalt seotud bioloogilise, psühholoogilise, sotsiaalse ja kultuurilise evolutsiooniga. Inimeste kodud väljendavad tihti nende majandusliku seisust, isikupära ja esteetilisi eelistusi. Lisaks mängivad rolli ka vanus ja füüsilised tegurid. (Aragones, Amerigo, Perez-Lopez, 2010)

Sisekujundus võib mõjutada kodu erinevaid funktsioone. Näiteks mõjutavad ruumi omadused, mis tegevused selles toimuvad - köök on mõeldud söögi tegemiseks, magamistuba on mõeldud magamiseks jne. Teiseks määravad ruumi olemust selle füüsilised omadused – kuidas on paigutatud mööbel ja milline on põrandalaotus. Nendest teguritest sõltuvad ruumide kasutus, kus saab üksinda aega veeta ja kus sotsialiseeruda ning need mõjutavad omakorda inimese kognitiivseid ja emotsionaalseid seisundeid. Lisaks võivad kodused tingimused, nagu värvid, temperatuur, müratase, valgustase, niiskustase jne, mõjutada inimese meeleolu, keskendumisvõimet ja produktiivsust. (Graham, Gosling, Travis, 2015) Sellised tegurid on kodu loomisel vastavuses inimese eelistuste või majanduslike võimetega. See tähendab, et kodu ostes või kujundades tuleks endalt küsida:

- kas mulle meeldib pigem üksi või seltskonnaga olla? Kas ma eelistan olla hämaras või armastan hoopis päikese valguse käes peesitamist? Kas ma pean oluliseks kodus ise süüa teha või tellin seda kuskilt restoranist igapäevaselt? Jne.

Isiklike eelistuste puhul mängivad väga suurt rolli ka lihtsalt stiilitunnetus ja maitse. See, milliseks sa värvid oma kodus erinevate tubade seinad ja milliseid materjale kasutad võib küll olla mõjutatud kultuurilisest taustast, kuid lõppkokkuvõttes on see siiski isiklik otsus.

Lisaks eelistustele tuleb jälgida ka inimeste vajadusi kodu ostmisel või kujundamisel. Vajadused sõltuvad üldiselt east, füüsilisest ja vaimsest seisundist. Näiteks: imikul on vaja võrevoodit, et ta magades põrandale ei kukuks ning vaikset ruumi, kus keegi tema uinakuid ei segaks; lastele on vaja ruumi või kohta, kus oma mänguasjad laiali laotada ja nendega mängida; kooliealisel noorukil on vaja oma lauanurgakest, kus õpingutega tegeleda; täiskasvanutel on vaja kohta kus aegajalt lõõgastuda ja puhata; eakate puhul on oluline jälgida, et olenevalt füüsilisest seisundist oleks võimalikult kaua võimalused iseseisvalt hakkama saada, selleks siis ruume vastavalt vajadusele kohandades. Eraldi võib veel välja tuua erivajadustest tulenevad tingimused koduse keskkonna loomiseks. Näiteks: ratastoolis olevale inimesele tuleb kohandada tuppa ja toast välja saamise tingimused, lisaks tuleks kogu mööbel kohandada istuva inimese kõrgusele, et isik saaks võimalikult iseseisvalt toimetada; pimedal inimesel jaoks on oluline sättida asjad võimalikult lihtsalt ja loogiliselt ning kasutada erinevaid tekstuure asjade paremaks äratundmiseks.

Selliste isikupetsiifiliste eripärade tulemusel on ka meie kõigi kodud võrdlemisi erinevad ja omapärased. Inimestele on väga oluline näidata oma koduga isikupära ja see on ühtlasi ka staatuse sümboliks.

2.3 Hygge

Koduse keskkonna defineerimisel tahaksin eraldi välja tuua taanlased, kes on andnud hubasuse- ja koduarmastusele isegi oma sõna "Hygge". "Hygge on mõnusa atmosfääri loomise kunst" kirjutab Meik Wiking (2022: 12) oma raamatus "Minu Hygge-kodu", mis põhineb tema õnnuuringute instituudi avastustel. Taanis nimetatakse Hygge't lausa kultuuripärandiks ja kuna taanlaseid peetakse 2. kõige õnnelikumaks rahvuseks maailmas, võib disaini, ruumiloome ja arhitektuuri alastes teadmistes neid usaldada küll.

Kuna Taani kliima ja sisustusala kultuur ei erine liiga suurel määral meie omast, siis toon välja mõningad soovitusel Wikingu raamatust, mida jälgisin ka koduse keskkonna uurimisel Saku Päevakeskuses:

- Ruumi aitab hubasemaks muuta selle jaotamine tsoonideks kasutades vaipu, erinevaid valgusteid, riuleid, taimi, erinevaid värvilahendusi ja tekstuure. (Wiking, 2022: 62-63)
- Päevavalguse tupp jöudmise maksimeerimine. Kõige lihtsam lahendus on muidugi lihtsalt suured või õigesti paigutatud aknad, aga kui sellist valikuvõimalust ei ole, siis saab naturaalse valguse liikumist toas ka muud moodi reguleerida. Oluline on, et aknad oleksid puhtad ja raamid võimalikult kitsad, vältida klaaside ette kasvavaid taimi või neid pidevalt kärpida. Üks hea võimalus valguse liikuma panemiseks ruumis on kasutada läikivaid pindu ja peegleid, lisaks peegeldavad hästi valgust valged seinad. Lisaks tasub mööbli, eriti istumiskohtade, paigutamisel lähtuda valguse liikumisest ruumis, et võimalikult palju saaks istuda naturaalse valguse käes. (Wiking, 2022: 92-94)
- Erinevatel valgustitel on erinev otstarve, neid tuleb targalt valida ja kasutada. Laelamp on üldvalgusti ja seda peaks kasutama vaid äärmisel juhul, nt koristamiseks. Fookustatud, kontsentreeritud valgusega lamp on mõeldud nt kirjutuslauale, et oleks hea lugeda. Lakke suunatud lambid on mõeldud üldvalguse täiendamiseks või efekti loomiseks ja põrandale suunatud valgustid sobivad hästi nt lugemisnurga tekitamiseks. (Wiking, 2022: 102-103)
- Oluline on nutikalt kujundatud ruum, see tähendab, et mööbel ei tohiks olla ruumi jaoks liiga suur. Kui ruumi on vähe, siis tasub valida multifunktsionaalsed või modulaarsed sisustuselemendid, mida on vajadusel lihtne kokku panna või ümber paigutada. Ka panipaikate nutikas lahendamine on oluline, et segadust ennetada – sassis ja asjadest üleüllastunud ruum tundub automaatselt väiksem. Ka tavaliste uste asemel lükanduste paigaldamine võib väikese ruumi funktsionaalsust mõjutada. Seega tuleb mõelda kuupmeetrites, mitte ruutmeetrites. (Wiking, 2022: 118-119)
- Taimed suurendavad heaolutunnet ja lisavad ruumi naturaalselt soojust. Oluline on leida taimed, mis kannatavad vastavalt ruumile ja valguse olemasolule elamist. Kui

on väiksed aknad ja niigi vähe valgust, siis ei tasu taimi akende ette paigutada. (Wiking, 2022: 143)

- Suhtlemise soodustamine laua ja toolide abil. Ümar laud tekitab suuremat ühtekuuluvustunnet kuna kõik istuvad nii öelda võrdsel positsioonil. Lisades laua äärde vaba tooli annab see võimaluse laudkonnaga liitumiseks ning loob vabama õhkkonna. Avatud õhkkonna loob ka teistega siiralt suhtlemine ja haavatavate teemade käsitlemine.

Kuigi Hygge on mõnusa atmosfääri loomise kunst, mida rakendatakse pigem kodustes tingimustes ja lähedaste inimestega, siis miks mitte tuua sarnast tunnetust ka väljapoole ning rakendada neid nippe näiteks avalikus ruumis. Leian, et avalikus ruumis hubase atmosfääri loomiseks on oluline suhelda antud keskkonda kõige enam kasutava sihtrühmaga, selleks, et tuvastada mida hindavad need inimesed oma ümbruses kõige rohkem.

3. SIHTGRUPP

Uurimust viin läbi Saku päevakeskuses, kaasates sealset kogukonda. Päevakeskust liigitatakse sotsiaalhoolekande teenuste hulka. Päevakeskuseteenuse eesmärk on tagada inimestele sotsialiseerumise võimalus ning eale ja oskustele vastavad mõtestatud tegevused. Kui teenuse saajaks on laps, kellel on õpi- ja/või käitumisraskused või probleeme koolikohustuse täitmisega, siis on päevakeskuse ülesanne tagada talle sobivad tingimused ja tugi õppimiseks, toitlustus ja vajadusel ka psühholoogiline abi. Kui teenust osutatakse täisealisele, kes vajab tuge igapäevaelu sisustamisel ja toimetulekul, siis tagab päevakeskus sotsiaalnõustamise ja vajalikud toetavad tegevused ning tugiteenused. (Sotsiaalteenuste osutamise tingimused ja kord, 2023)

Sotsiaalhoolekande põhimõteteks on pakkuda esmajärjekorras sellist abi ja tuge, et inimesele võimaldatakse elada kodus või saada kodusarnast keskkonda ja elukorraldust pakkuvat teenust. Lisaks on inimesel õigus saada nõustamist abimeetmete valikul ja kohandamisel ning nende rakendamisel lähtutakse abi vajava isiku ning vajadusel pere ja kogukonna seisukohast. Sotsiaalteenuse osutaja peab lähtuma üldtunnustatud kvaliteedipõhimõtetest: isikukesksus, tulemustele orienteeritus, vajaduspõhine lähenemine, terviklik lähenemine, isiku õiguste kaitse, kaasamine, töötaja pädevus ja eetika ning organisatsiooni hea töökorraldus ja kvaliteetne juhtimine. (Sotsiaalhoolekande seadus, 2023)

Saku Päevakeskuses ei pakuta ööbimise võimalust, vaid eesmärk on toetada erivajadustega inimeste argipäevast tegutsemist ja sotsialiseerumist. Lisaks pakub keskus kohta eakatele kohtumiseks ja huviringides osalemiseks. Kogukonnale korraldatakse ka väljasõite ja ühisüritusi.

3.1 Saku Päevakeskus

Valisin oma uurimiskohaks ja sihtrühmaks Saku päevakeskuse ja selle kogukonna, kuna olen üles kasvanud Saku vallas ja soovin kodukohale midagi tagasi anda. Leian, et Saku Päevakeskus teeb väga tänuväärset tööd ning soovin oma uurimusega nende tegemisi

toetada. Oma uurimusega julgustan erinevaid ametnike päevakeskuse kogukonda end ümbritseva kujundamisse kaasama ja seeläbi elukvaliteeti parandama.

Saku Päevakeskus on asutatud aastal 2001. Päevakeskuse ruumid on asunud erinevates kohtades, hetkel on asutuse aadressiks Juubelitammede tee 6, Saku vald, Harju maakond. Keskuses toimuvad erinevad huvitegevused – kohviklubi, lauluklubi, võimlemisring, lauamängude mängimine. Lisaks korraldatakse meisterdamise töötubasid ja tähistatakse üheskoos tähtpäevi, riigipühasid ja sünnipäevi. Korraldatakse ka erinevaid väljasõite muuseumitesse, loodusesse ja teistesse päevakeskustesse. Asutus pakub ka keskuse väliseid teenuseid, kuid tuginen oma lõputöös peamiselt keskuse ruume kasutava sihtgrupi arvamusele.

Päevakeskuse visioon, missioon ja väärtused on väga inimkesksed. Nad väärtustavad usaldavaid suhteid ja kvaliteetset tööd. Nende eesmärgiks on aidata inimesi läbi sisemiste lahenduste, mis on sotsiaalsed, praktilised ja moraalsed. (Saku Päevakeskus, i.a.)

Teenused:

Teenuseid mida Saku Päevakeskus pakub on erinevaid. Erihoolekande kliente toetakse näiteks igapäevaelu tegevustega ning töökoha leidmise ja hoidmisega. Erihoolekande teenuseid osutatakse täisealiste, kellel on raske sügava või püsiva kuluga psüühikahäire. Minu uurimuse üheks peamiseks osaks on leida võimalusi erihoolekande klientide kaasamiseks. (Saku Päevakeskus, i.a.)

Päevakeskus pakub ka vajaduspõhiseid sotsiaalteenuseid, milleks on pesupesemise ja kuivatamise teenus, duši kasutamise teenus ja toiduvahendamise teenus. Selleks on olemas keskuses duširuum, pesupesemis ruum ja köök, mis on omased ka ühele tavalisele kodule ning seetõttu oluline osa päevakeskuse ruumide kodususe analüüsis. (ibid.)

Lisaks pakub päevakeskus sotsiaalteenuseid, mis on peamiselt keskuse välised. Nendeks on koduteenus, tugiisikuteenus, isikliku abistaja teenus ja sotsiaaltranspordi teenus. Loetletud teenustele ma antud uurimistöös ei keskendunud, sest neid ei saanud teemaga otseselt siduda. (ibid.)

Kõikide teenuste puhul on vaja saata avaldus kas Saku Päevakeskusele või vallavalitsusele, kus hinnatakse teenuse vajadust. Koduteenus, transporditeenus, pesu pesemise ja kuivatamise, duši kasutamise ja toidu vahendamise teenused on tasulised, ülejäänud teenuseid rahastatakse Saku valla või riigi eelarvest. (ibid.)

Kogukond:

Saku Päevakeskuses on 32 töötajat, nende hulgas hooldustöötajad, tegevusjuhendajad, sotsiaaltöötajad, tugiisikud ja abistajad, huviringide juhendajad ja autojuhid. Päevakeskuse alla kuulub ka eraldi sotsiaalmaja, kus töötavad administraatorid ja sotsiaaltöötaja. Keskusel on oma juhataja, arendus- ja personalispetsialist, sotsiaaltöö spetsialist ja teenuse koordinaator. Lisaks on käsunduslepinguga töötajaid, kes viivad läbi erinevaid töötubasid. (Saku Päevakeskus, i.a.)

Sotsiaaltöö spetsialistiga arutades selgus, et täpset arvu, mitu inimest Saku Päevakeskuse teenuseid kasutavad, on raske öelda, kuna teenuseid on palju ja need on väga eriilmelised – juba ainuüksi sotsiaal transporditeenust kasutavad vallas ligi 100 inimest. Ka täpset ruumide kasutajate arvu on raske öelda, kuna päevakeskuses võivad käia kõik, kel soovi, ka need keda pole mingile kindlale teenusele määratud. Näiteks korraldatakse keskuses kohviklubi, mis toimub iga teisipäeva ja neljapäeva hommikul ning sinna on oodatud eakad ühiselt aega veetma – ei ole mingit eelregistreerimist ja seltskond üldiselt juba tunneb üksteist, aga on oodatud ka uued liikmed.

Saku Päevakeskuse ruume kasutab ka Lauluklubi, milles on umbes 12 liiget, nende hulgas üks mees ja üks erihoolekande klient.

Erihoolekande teenust kasutab kokku 9 inimest, kellest 5 käivad päevakeskuses kohal ja üle jäänuid külastatakse kodustes tingimustes. Erihoolekande klientideks on intellektipuude ja autismihäirega inimesed, kellest kaks käivad päevakeskuses aega veetmas ja mängimas iga teisipäev ja neljapäev ning nendega toimetab tegevusjuhendaja. Ülejäänud 3 on üldiselt iseseisvad ning käivad päevakeskuses aega veetmas siis kui on vaja või kui kutsutakse.

3.2 Sotsiaalsed erivajadused

Uurimistöö üheks oluliseks eesmärgiks on selgitada, kuidas oleks võimalik kaasata sotsiaalse erivajadusega inimest disainiprotsessi. Selleks on vaja aga mõista, milliste erivajadustega antud kontekstis tegelesin ning mis on nende eripärad. Suhtlesin põhiliselt erihoolekande teenust kasutavate klientidega, kes tegutsevad päevakeskuses tegevusjuhendaja suunitlusel. Nendel klientidel esineb peamiselt intellektipuu ning autismihäire, kuid väga erineval tasemel.

3.2.1 Autismispektri häire

Autismispektri häire käitumuslikud sümptomid varieeruvad olenevalt inimesest ning võivad elu jooksul muutuda, sõltuvalt iseloomust ja häire tõsidusest. Häirele on iseloomulik ka lai kognitiivsete võimete varieeruvus, mis võib ulatuda keskmisest või isegi kõrgest intellektist sügava vaimse mahajäämuseni. Hiljutised uurimused näitavad, et paljudel autismiga inimestel on normaalsed intellektuaalsed võimed, kuigi varasemalt arvati vastupidist. Kuigi autismispektri häireid esineb väga erinevaid, on kõikidel juhtudel siiski mõningad meditsiinilised põhitunnused:

- Raskused teistega suhtlemisel ning vastastikusel arusaamal. Mõned inimesed võivad olla väga passiivsed ja endassetõmbunud, omades väga vähest huvi teiste inimeste vastu. Samas teised jällegi väga aktiivsed ja pealetükkivad, arvestamata teiste inimeste reaktsioone. Neil kõigil on varieeruvalt, kuid ühise joonena piiratud empaatiavõime ning raskusi sotsiaalsete märkide lugemisel.
- Verbaalse ja mitteverbaalse kommunikatsiooni häired. Kõnevõime on autismi puhul erinevatel inimestel väga varieeruv. Mõni ei õpi kunagi rääkima, aga teisel toimub peale rääkima õppimist taandareng. Võib ka olla väga hea rääkimisoskus, kuid jällegi raskusi arusaamisega. Kõikide ühiseks jooneks on raskused vastastikusel suhtlusel, mistõttu on sotsiaalsed tegevused häiritud.
- Esinevad ka jäigad käitumismustrid, harjumused ja huvid. Üldiselt on neil väga tugev vajadus rutiini ja harjumuspäraste asjade järele ning on raske kohaneda uue keskkonna või inimestega. Võivad esineda ka väga eripärased huvid, millele nad

pööravad väga suurt tähelepanu ning tänu millele võib neil olla, mingi väga spetsiifilise teema kohta, enneolematud teadmised.

Nii palju kui on inimesi, on ka eripärasid ja see kehtib samamoodi autismispektri häire puhul. Autismi diagnoosiga inimestega suhtlemisel ja töötamisel on oluline aru saada nendest eripäradest ning suhtlust vastavalt kohandada. (Eesti autismiliit, i.a.; Peaasi.ee, i.a.)

3.2.2 Intellektipuue

Intellektipuuet ei peeta haiguseks, vaid see on püsiv seisund, mis avaldub lapseas. Seda liigitatakse kergeks, raskeks või sügavaks puudeks vastavalt isikule. Intellektipuudega inimesel on raskusi tunnetuse, kõne, motoorika ja sotsiaalsusega. Puude tekkimise põhjust on tihtilugu raske tuvastada, see võib tuleneda sünnitusel saadud traumast, rasedusel tekkinud kahjustusest või halvast elukeskkonnast. (Raudmees, i.a.)

Intellektipuudega inimene võib vajada igapäevast abi kogu elu. Neil võib esineda raskusi õppimise ja uute teadmiste omandamisega või oskus kasutada õpitut uues olukorras. Paljudel juhtudel puudub neil lugemis ja kirjutamisoskus. Intellektipuudega inimestel võib olla raske uute olukordadega kohaneda ning nad ei pruugi mõista sotsiaalseid ja ühiskondlike reegleid. (ibid.)

Oluline on:

- Rääkida nendega lihtsas keeles, arusaadavalt ning otse, mitte kasutada kujundlikke ja keerulisi väljendeid. Samas ei peaks nendega kasutama lastekeelt.
- Neid nõustada, toetada, suunata, et isik saaks võimalikult hästi iseseisvalt hakkama.
- Kasutada lihtsat kirjakeelt, milles on konkreetsed lihtlaused, arusaadav font ja tähesuurus. (ibid.)

Saku Päevakeskuse klientide seas on väga erineva tasemega intellektipuuet. On kliente, kellel puudub näiteks kõnevõime või see on häiritud, aga on ka kliente, kes käivad tööl, oskavad kirjutada ja lugeda, kuid lihtsalt on sotsiaalselt veidi omamoodi.

4. UURIMUS SAKU PÄEVAKESKUSES

Käesoleva lõputöö peamine eesmärk on leida mooduseid erinevate inimgruppide disainiprotsessi kaasamiseks ning selgitada selle olulisust ja võimalusi. Kaasamise kaudu soovin avada kodutunde olemust sihtrühma mõtteid analüüsides. Saku Päevakeskuses on esindatud eakate ja erivajadustega inimeste grupid, kelle eelistusi on kohati keerulisem küsida ning sellepärast jäetakse see ka tihti tegemata. Soovin uurimusega selgitada antud sihtgruppide kaasamise võimalusi, millega tuleks arvestada ja mida vältida. Uurimise käigus analüüsin ka Saku Päevakeskuse ruume, et sihtrühma mõtteid kodutundest ka keskuse konteksti tuua.

Saku Päevakeskuses uurimuse läbiviimiseks alustasin nende kodulehel kirjutatu läbitöötamisega, et mõista, millise asutusega täpsemalt tegemist on – milliseid teenuseid nad pakuvad, keda teenindavad ja milline on nende üldine tegutsemise struktuur (pt 2.1). Seejärel oli oluline päevakeskuse kogukonda tundma õppida. Selleks vestlesin kõigepealt päevakeskuse juhataja ja sotsiaaltöö spetsialistiga, kes avasid mulle päevakeskuse ajalugu ja kuidas nad hetkel oma tööd korraldavad, lisaks tutvustasid nad mulle päevakeskuse ruume. Kuna keskus oli just laienenud, ei olnud neil kogu sisustus paigaldatud ja kujundus tehtud, mis andis ka hea võimaluse vabamalt mõtiskleda potentsiaalsete lahenduste üle.

Päevakeskuse kogukonna tundmaõppimiseks alustasin vaatlustest. Vaatlus on oluline osa disainiprotsessist, mille kaudu on võimalik tundma õppida inimesi, asukohti ja nendes toimuvat. Kuigi vaatluse puhul on nägemismeel kõige olulisem, ei tohiks tähelepanuta jätta ümbritsevate lõhnade ja helide tajumist. Vaatlejana olenevalt olukorrast peaks jääma pigem märkamatuks, et mitte häirida vaatluse tulemusi. (Gehl, Svarre, 2013: 2-5) Päevakeskuses vaatluste läbiviimisel pidasin oluliseks, et seal viibivad inimesed tunneksid end minu kohalolust olenemata mugavalt. Selleks leidsin endale kõrvalised tegevused, mis nende tegemisi ja olemist otseselt ei häiriks. Vaatasin, kuulasin ja tunnetasin ümbritsevat meeleolu, et mõista kogukonna mõtteid päevakeskuse atmosfäärast.

Lisaks päevakeskuse külastamisele, viisin vaatluse läbi ka nende ühisüritusel, milleks oli ülestõusupüha tähistamiseks korraldatud kontsert ja jumalateenistus Saku Toomase kirikus. Kirikusse saabusin, kui kogu seltskond oli juba kohal. Märkasin, et kõige

esimestes ridades istub lauluklubi koor ning paremal pool on seejärel mitu rida tühjasid toole. Vasakul pool istusid erivajadustega kliendid. Peaaegu kõik eakad istusid saali tagumises osas. Istusin lauluklubi taga olevasse vabasse ritta, et näha kontserti võimalikult lähedalt, kuid vaatleja seisukohast oleksin pidanud valima mõne tagapoolsema istekoha, et inimestest võimalikult head ülevaadet saada.

- Vaatlejana ruumis, kus on palju inimesi ja nende pilgud kindlale poole suunatud, tuleks valida ruumi kõige tagumisem nurk, et saada hea ülevaade kõikidest kohalolijatest.

Kontserdil esines päevakeskuse lauluklubi koor ning jutlust pidas koguduse pastor. Üritust olid nautima tulnud personal, kliendid ja eakad. Kõigile osalejatele olid jagatud lauluraamatud, et oleks võimalik soovikorral kaasa laulda. Jumalateenistuse ja kontserti lõppedes pakuti kohupiimakooki ja teed ning oli võimalus kohalolijatega vestelda (joonis 2). Kontserdile kohale ja tagasi koju saamiseks pakkusid töötajad isiklike autodega transporti.



Joonis 2. Ülestõusupühade hommik Saku Toomase kirikus. Autor: Kätlin Barz

Vesteldes ühe töötajaga selgus, et sellised üritused on päevakeskuse kogukonnale väga olulised. Ta mainis, et keskuses on inimesi, kes ei ole kirikliku taustaga ning üldiselt usulisi sündmuseid ei külasta, kuid sellistele päevakeskuse korraldatud koosviibimisele tulevad nad hea meelega. Kodutunde oleks oluline ühtekuuluvus tunne (Cruz,

2023), mida sellised ühisüritused võimaldavad luua – saab koos aega veeta, laulda ja juttu ajada.

Vaatluste käigus on oluline ka dokumenteerimise protsess. Selleks on mitmeid mooduseid, olenevalt soovitud tulemusest – arvulise info kogumisel on väga oluline tähelepanelikkus ning pidev ümbritseva jälgimine. Selle juures saab veel võrrelda manuaalset või masinatega kogutud andmeid. Lisaks on olemas hinnanguline vaatlus, mille käigus andmekoguja liigitab inimesi kategooriatesse näiteks soo või vanuse järgi. Antud uurimistöo vaatlus oli aga analüütilist laadi, mille käigus dokumenteerisin märksõnadega paberile olulisi infokilde. Selle meetodi puhul on tähtis märgata pisiasju, samas eristada olulist ebaolulisest. (Gehl, Svarre, 2013: 5-6)

Vaatlusele lisaks on väga oluline suhelda oma sihtrühmaga. Suhtlusel võib olla mitmeid erinevaid vorme. On olemas erinevat liiki intervjuusid, mida iseloomustavad struktureeritus, standardiseeritus, osalejate arv ja nende positsioon. Lisaks saab neid liigitada kas kvantitatiivseteks või kvalitatiivseteks intervjuudeks. (Harro-Loit, Kello, Lepik, Linno, Selg, Strömpl, 2014) Käesolevas lõputöös kogusin põhiliselt infot loomulikul suhtlusel, kuid viisin ka läbi ühe poolstruktureeritud intervjuu päevakeskuse juhataja ja sotsiaaltöö spetsialistiga, milles uurisin üldist informatsiooni keskuse kohta. Vestlused, millest väga palju kasulikku ja emotsiooniga laetud informatsiooni sain juhtusid pigem spontaanselt ja ilma ettevalmistuseta.

Intervjuude ja suhtluse puhul on oluline pöörata tähelepanu nende dokumenteerimisele, milleks on olemas erinevaid meetodeid. Intervjuude puhul on kõige lihtsam moodus vestluse üleslindistamine diktofoni või muu salvestusvahendiga. Sellisel juhul tuleb alguses viisakalt luba küsida ning selgitada salvestamise eesmärki. Hiljem saab lindistatud salvestust järele kuulata ja soovitud infot vajadusel tsiteerida. Selle meetodi eeliseks on võimalus ka emotsioone talletada, mis annab teinekord informatiivsele osale palju juurde. (Harro-Loit, Kello jt. 2014) Teine võimalus infot talletada on kirjutades. Märksõnadega dokumenteerimisel tuleb aga olla väga tunnetuslik. Pidades inimesega vestlust, võib samal ajal märkmete tegemine muuta vestluse dünaamikat.

Enamus jutuajamised, mida antud töös kajastan olid spontaansed ja arenesid lihtsalt loomulikul suhtlusel. Sellisel juhul on mõistlik vestluse lõppedes kohe mõtted kirja panna, kas märkmikusse või telefoni. Minul oli alati kaasas märkmik, kuhu vestluse lõppedes

märksõnad kirja panin ning kohe arvuti taha jõudes need pikemalt lahti kirjutasin. Pikemate vestluste puhul kirjutasin märksõnu ka jutuaajamise keskel, et mitte unustada saadud informatsiooni.

Vaatluste ja suhtlemisega paralleelselt toimus ka kaardistamise protsess. Uurimuse kontekstis oli kõige olulisem teada saada päevakeskuse kogukonna võimetest ja eripäradest. Selleks uurisin näiteks päevakeskuse inimestel esinevaid erivajadusi ning millega tuleks seejuures arvestada. Õppisin ka palju juba vaatluse ja suhtluse kaudu. Selline kaardistus oli oluline kaasamise meetodite leidmiseks ja väljatöötamiseks. Kuna uurimises osalevas seltskonnas oli väga erinevate võimete ja oskustega inimesi, siis tuli ka leida erinevad meetmed nende kaasamiseks. Tulemusena otsustasin eakatele korraldada vestlusringi, personalile veebiküsitluse ja erivajadustega klientidele meisterdamise töötoa, et avada nendega koos kodutunde mõistet.

Antud peatükis kirjeldan Saku Päevakeskuse ruume, et anda selgem kontekst uurimispaigale. Lisaks kirjeldan personali, kohviklubi ja erihoolekande klientidega läbiviidud uurimust ja meetodeid ning analüüsin nende tulemusi.

4.1 Ruumid

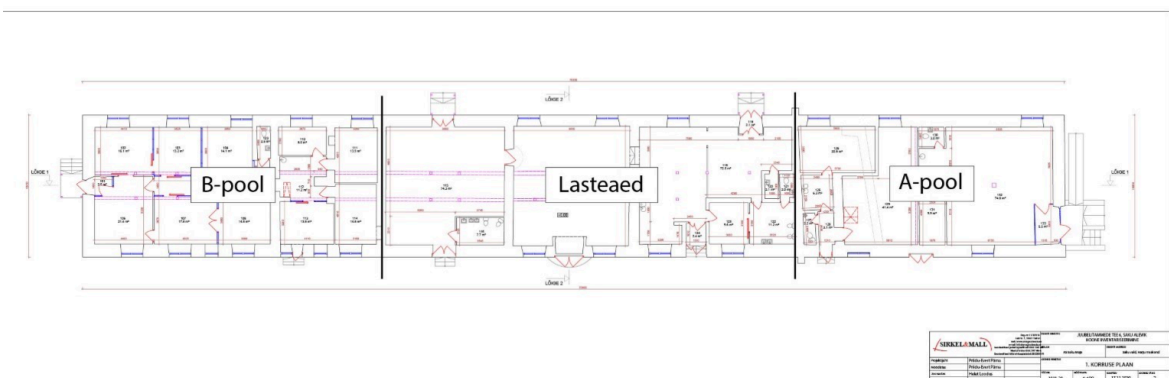
Saku päevakeskuse ruumid on läbi aastate asunud erinevates kohtades. Keskuse töötajatega vesteldes sain teada, et enne pragusesse majja kolimist olid nad tollaste tingimustega pigem rahul – vanas majas oli suur saal ja piisavalt ruumi, et kõik päevakeskusega seotud tegevused said toimuda ühes kohas. Sellesse majja ehitati aga lasteaiad ning päevakeskus pidi kolima. Päevakeskus kolis 2021. aastal endise apteegi ruumidesse. Päevakeskuse juhatajaga vesteldes tuli välja, et maja, kus nende ruumid nüüd asuvad, on väga pika ajalooaga. Algselt ehitati see hoone mõisa talliks, tegemist oli paekivi majaga. Nüüdseks on seinad kaetud muu materjaliga ja hoone originaalkonstruksiooni on paista vaid üksikutest kohtadest. Lähiminevikus on olnud see hoone ka turg, ehituspood, apteek, vara halduse ja kommunaalteenustega tegelev ettevõtte Saku Maja, mingil hetkel seisis see üldse tühjuna ja nüüd on majas päevakeskuse ruumid ja lasteaiad.

Algselt praegusesse majja kolides olid tingimused aga eelnevast väga palju kitsamad - töötajad pidid kontoritubasid jagama ja ka ühine ajaveetmis ruum oli kitsas (joonis 3). Liikuvamaid tegevusi ei saanud nii väikeses ruumis korraldada ning need kolisid seetõttu majast välja erinevatesse asutustesse Sakus.



Joonis 3. Saku Päevakeskus enne remonti. Autor: sakupaevakeskus.ee

2024. Aasta alguses sai päevakeskus endale laienduse sama maja teisel pool otsas. Ka eelnev ruumilahendus ehitati ümber üheks avatud ruumiks. Et järgnevalt päevakeskuse ruumide jaotusest ja kirjeldustest paremini aru saada, märgin erinevad keskuse pooled vastavalt A ja B aladeks (joonis 4).



Joonis 4. Maja plaan, milles Saku Päevakeskus asub. (Plaan on remondieelne, seega kõik ruumilaotused ei kattu, aga illustreerib siiski maja jaotust.) Autor: Helet Loodus

A-pool

Joonisel toodud A-pool on ühtlasi see, kuhu päevakeskus alguses kolis. Peale remonti on seal suur ühisala, kus toimuvad kohviklubi kokkusaamised, lauluklubi proovid ja muud ühised üritused. Sellel poolel asuvad ka duširuum, tualett ning pesupesemise ja kuivatamise võimalus. Duširuum ja tualett on kohandatud liikumisraskustega inimestele. Seinad on A-poolel kollakat tooni ja hetkel on varasemat tubade liigendamist näha värvide vaheldumisega erinevates ruumi osades. Üles vaadates on näha klassikalist kontorile omast ripplage koos tehniliku valgustusega. Ruumi esimeses pooles asub pikk laud toolidega. Veidi taga pool asub väiksem laud, mille ümber on paigutatud nahksed tugitoolid ja diivan. Vasakule seina äärde on paigutatud kaks riiulit ja ühe peale suur telekas. Ruumi tagumises otsas asub klaver ning Eesti ja Saku Päevakeskuse lipud. Vasakus seinas asuvad kaks võrdlemisi väikest ja sügavat akent, mistõttu jõuab loomuliku valgust ruumi üsna vähe. Ruumis on olemas virna laotavad toolid, mida vajadusel sobivasse kohta paigutada. Aknalaudadele ja mujale on lisatud ka erinevaid toataimi. (Joonis 5.)



Joonis 5. Saku Päevakeskuse A-pool ühisruum.

A-poolle asuvad ka kaks kontori tuba. Ühes kontoris tegutsevad töötajad ning teine kontoriruum on mõeldud päevakeskuse külastajatele. Selles toas on olemas internetiühendusega arvuti, mida saavad kõik vajadusel kasutada. Lisaks on seal ka massaažitool, milles on võimalik lõõgastumas käia. Suureks ja oluliseks osaks A-pooles on veel köök. Köögis on olemas kõik vajalik – ahi, mikrolaineahi, pliit, kohvimasin, veekeetja, kaks nõudepesumasinat ja hulganisti nõusid. Kuigi keskuses pakutakse toiduvahendamise teenust, siis seda sööki siiski antud köögis ei valmistata, vaid tellitakse sisse. (Joonis 6.)



Joonis 6. Saku Päevakeskuse A-poolle köök ja külastajatele mõeldud kontorituba.

Pannes A-poolle ruumide olemus hygge konteksti, siis hubane ja kodune tunnetus on selles kohas kindlasti mingil määral olemas, potentsiaali on ja võimalusi palju.

- Kuna ühisruum on üleüldiselt väga suur ja avar, siis tuleks üle vaadata selle kujundus. Oma suuruse ja kuju tõttu vajab see ruum liigendavaid elemente, milleks võivad olla suured riiulid, vaibad, erinevad värvilahendused või nutikalt paigutatud mööbel (Wiking, 2022: 54). Endise seina koha peale võiks tulla liigutatav sein, millega vajadusel ühest suurest ruumist kaks väikest teha, et erinevad tegevused üksteist ei häiriks.
- Oluline on tekitada nurgakesi erinevate tegevuste jaoks. Hetkel mõjub väiksem laud lihtsalt suurema laua pikendusena, kuna ruumi nende vahel on vähe (vt. joonis 5).

Erinevateks tegevusteks mõeldud laudkonnad võivad segada üksteist, mille tõttu oleks mõistlik need üksteisest kaugemale viia. Ka telekas asub väga väheste istekohtade vaateväljas ning võiks olla vastavalt vajadusele paremasse kohta paigutatud. Näiteks väiksemast lauast koos tugitoolide ja diivaniga ning riuli ja telekaga tekitada vastavalt teleka vaatamise nurk, mis ei segaks sotsialiseerumise ala.

- Sotsialiseerumise ala on oluline kogukonnaga aja veetmiseks ja ühtekuuluvustunde tekitamiseks. Et seda veelgi suurendada võiks pika kandilise laua asendada suure ümmarguse/ovaalse lauaga. Ümara laua puhul on kõik võrdsel positsioonil ja üksteisele lähemal ning sedasi on tõenäolisem rohkemate inimestega lauas kontakti leida (Cruz, 2023).
- Aknad on päevakeskuse ruumides üsna väikesed ja sügavad ning neid ei ole palju. Seetõttu võiks vältida akende ette paigutatud taimi või muid esemeid, et naturaalselt valgust jõuaks maksimaalselt tuppa. Pigem valida ruumi taimed, mis kannatavad hämaramat keskkonda ning paigutada need mujale. Lisaks võiks kasutada peegleid või muid peegeldavaid elemente, et veelgi valgust ruumis liikuma panna. (Wiking, 2022: 92)
- Ka seinade värv on oluline aspekt, mida jälgida suure hämara ruumi kujundamisel. Mida heledam sein, seda rohkem valgust peegeldab ja seda avaram ja hyggem on kujundatud keskkond (ibid.).
- Lisaks ühisruumile on A-poolel olemas ka omaette olemise võimalus. Saab näiteks massaažitoolis puhata või arvutis asju ajada (vt. joonis 6). Olenevalt inimesest ja olukorrast on mõnede jaoks hygge just omaette veedetud aeg (Wiking, 2022: 75). Selleks on eraldi tuba koos massaažitooliga potentsiaaliga koht. Kuna aga ruumil puudub õueaken, siis tuleks selles ruumis valgustust kohendada. Lisada võiks põranda või seina lambid, mis tekitaks hubast õhkkonda ja looks õdusa koha näiteks raamatu lugemiseks. Massaažitoolile lisaks võiks olla tavaline tugitool, millele on mugavam istuda ja püsti tõusta, et arvestada kõigi füüsiliste võimete ja vajadustega. Arvutilaud võiks olla ruumile kohaselt veidi väiksem.
- Kui hinnata kodu materiaalsete tingimuste järgi, siis päevakeskuses on olemas kodule kohaselt köök ja pesemisvõimalused. Lisaks on olemas pesupesemise ja

kuivatamise võimalus. Nende asjade olemasolu on väga oluline inimestele, kellel mingil põhjusel selliseid tingimusi kodus ei ole.

B-pool

Päevakeskuse B-poolseid ruume said valmis 2024. aasta alguses. Selles osas asus enne Saku Maja AS. Enne sissekolimist tehti remont, et kohandada ruume just päevakeskuse vajadustele vastavaks. B-poolseid asuvad töötajate kabinetid, üks suurem tegevusruum, üks väiksem tegevusruum, väike köök ja töötajate ühisruum. Välisuksest sisse astudes on ka ooteruum. B-poolt iseloomustavad valged seinad, klaasist vaheseinad ja läbi ruumide jooksvad autentsed puidutalad. Ooteruumis on näha ka originaalset paekivi seina. (Joonis 7.) Aknad on nagu ka A-poolseid võrdlemisi väikesed ja sügavad, lagi on pigem madalalpoolsem.



Joonis 7. Saku Päevakeskuse B-poolse koridor ja ooteruum. Näha on iseloomulikumat materjali.

Kuigi keskuse ruumides võivad kliendid vabalt ringi käia on nende jaoks tegevusruumid põhilised kohad olemiseks. Suur tegevusruum meenutab veidike klassiruumi. Keskel on pikk laud, mille ümber toolid. Ühel pool seinas on suur telekas ja teisel pool tegevusjuhendaja laud koos arvutiga. Klaasist vaheseina vastas on riulid, mis on täidetud

erinevate puslede, mängude ja meisterdamisvahenditega. Lisaks asub ruumi nurgas suur kudumistelg. Suurem tegevusruum on klientidele ühiseks ajaveetmiseks mõeldud koht. (Joonis 8.) Olemas on ka väike tegevusruum, kui mõni klient soovib omaette ja vaikselt tegutseda. Sellesse ruumi on paigutatud ka kraanikauss, kui peaksid toimuma näiteks saviga meisterdamise töötoad.



Joonis 8. Saku päevakeskuse B-poolse suur tegevusruum.

B-pooles asub ka väike köök ja töötajate ühisruum (joonis 9). Köögis on olemas ahi, pliit, nõudepesumasin, kraanikauss, veekeedukann ja vajalikud nõud. Töötajate ühisruumis on olemas diivanid, laud, suur telekas, seina sisse kohandatud riul ning kummut, millele on asetatud kohvimasin. Ühisruumis on võimalik näiteks söömas käia või koosolekuid pidada.



Joonis 9. Saku Päevakeskuse B-poolle köök ja töötajate ühisruum.

Päevakeskuse B-poolel on *hygge* kontekstis juba väga hea töö tehtud. Kuna kogu plaanitud sisutus ja kujunduselemendid ei ole veel paigas, siis kirjeldan olukorda praeguse üldpildi seisukohast.

- Ruumid on liigendatud klaasseintega, mis on udustatud. See võimaldab valgusel liikuda, samas tagab ka privaatsuse. Valgus ja sellega töötamine on *hygge* keskkonna loomise puhul üks võtmetegureid. Nagu A-poolel on aknad küll võrdlemisi väiksed ja sügavad, kuid kuna ruumid on ka väiksemad ja heledamad, siis seintelt peegelduv valgus täidab ruumi paremini.
- Nii töötajatel kui ka klientidel on võimalus veeta ühiselt aega. Selleks on olemas töötajate ühisruum ja suur tegevusruum klientidele. See toetab kogukonna tekkimist, mis on koduse keskkonna loomise perspektiivis oluline (Cruz, 2023). Vaatluste käigus jäi aga mulje, et väga palju inimesi B poolele ei satugi. Et olukorda parandada võiks seal näiteks erinevaid töötubasid korraldada, mis oleks suunatud suuremale sihtgrupile päevakeskuses. Kudumistelje ülesseadmine näitab, et selles suunas liigutakse.

- Ka omaette on võimalik B poolel aega veeta, kui see on vajalik või soovitud. Selleks on töötajatel oma kabinetid, mis on võrdlemisi hubased, kuna kõik on oma soovide ja käejärgi paigutatud.
- Väike tegevusruum on praegusel hetkel veel üsna tühi ja seetõttu ka veidike kõle. Selleks, et luua meeldiv ja kodune tegevusruum, tuleks küsida klientidelt, mida nad eelistaksid selles ruumis teha ja tuleks mõelda üldiselt selle ruumi eesmärgi peale.
- Läbi B-poole on näha originaalseid puidust talasid ja ooteruumis on ka autentne paekivi sein. Sellised elemendid lisavad naturaalsust ja omapära ning muudavad ruumide tunnetuse automaatselt hubasemaks.

Kokkuvõttes on Saku Päevakeskuse ruumides koduseid elemente küll, kuid teatud põhimõtteid jälgides saaks seda veelgi hubasemaks muuta. Selleks on lihtsalt oluline küsida ka ruume kasutavate inimeste eelistusi ja soove ning teadlikult saadud arvamusi rakendada.

4.2 Personal

Personali arvamuse uurimiseks koostas in veebiküsitluse (lisa 1), kuna nad enamasti viibivad majas erinevatel aegadel ning leidsin, et selline meetod on nende arvamuse kaardistamiseks kõige kiirem ja tõhusam. Küsitlus oli suunatud töötajatele, kes viibivad koha peal, Saku Päevakeskuse ruumides. Küsitluse saatsin valimile meili teel päevakeskuse juhataja kaudu. Küsitluses palusin vastata neljale küsimusele Saku Päevakeskuse kohta, kahele küsimusele kodutunde kohta ning kahele küsimusele soo ja vanuse kohta.

Vastajaid oli kokku 5 ning kõik nendest naised. Vastajad olid kõik erivanuses jäädes 46-67 vahemikku. Vastanutest kaks inimest on töötanud päevakeskuses 4-7 aastat ja ülejäänud kolm vastavalt üle 12 aasta, alla 1 aasta ja 1-3 aastat.

Küsimusele “kui rahul oled praeguste päevakeskuste ruumidega?” oli määratud vahemik 1-5, milles 1 tähendas “pole üldse rahul” ja 5 tähendas “kõik on suurepärase”. Vastanutest 3 inimest märkis 5, ehk kõik on suurepärase ja 2 vastanutest märkis rahulolutasemeks 4.

Küsimuse “Mis meeldib sulle päevakeskuse sisekujunduse juures kõige rohkem?” kõige populaarsem vastus oli “taimed”, mida mainis 3 inimest. Lisaks tõid mitu vastanut välja, et neile meeldib päevakeskuse värvilahendused, heledad toonid ning et neil oli võimalus seinade värvi osas kaasa rääkida. Oluliseks peetakse ka praktilisust ja isikliku ruumi olemasolu. Üks inimene vastas, et talle meeldib just ühisruum ja köögiala. Veel toodi välja, et meeldib avarus ja vaade aknast ning klaasi ja puidu kooslus päevakeskuse ruumides.

Küsimusele “Mis võiks päevakeskuse sisekujunduslikust poolest teisiti olla?” vastasid kaks inimest, et päevakeskus võiks olla üks suur tervik. Hetkel on päevakeskuse maja keskmises osas lasteaia ruumid, mis tükeldab keskuse kaheks. “Ideaalne oleks üks suur keskus koos hubase saaliga” lisab üks vastanutest. Lisaks soovitakse rohkem värve ja kunsti seintele. Üks vastanutest arvas, et kõik on suurepärane ja asjad mida sooviti muuta sai remonti tehes arvesse võetud.

“Mida tähendab sinu jaoks kodutunne?” vastati nii pikalt kui lühidalt. Kodutunne tähendab vastanute jaoks turvalist, mugavat, rahulikku, õdusat paika, kus ükski jõud ei saa paigast liigutada. Kodu on koht mille järgi tuntakse igatsust, kui sellest pikalt eemal olla. Kodu puhul on oluline ka asukoht ehk maakond, linnaosa jne. Toodi ka välja, et just inimesed tekitavad kodutunnet, hea õhkkond on kõige olulisem. Spetsiifiliselt päevakeskuse kontekstis toodi välja, et kodutunnet tekitavad kohal käijate enda tehtud esemed.

Küsimusele “Milline sisustuslik element muudab sinu arvates ruumi koduseks?” vastasid neli inimest taimed/toalilled. Kaks vastanutest kirjutasid, et ruumi muudavad koduseks vaibad. Lisaks vastati veel: pildid, raamaturiulid, küünlad ja dekoratsioonid. Oluline on ka praktiline ja mugav mööbel ning meeldivad värvilahendused.

Küsimusele “Kas päevakeskuse ruumid peaksid sinu arvates üldse olema kodused?” vastasid kõik küsitletutest “jah”.

Lisamõtte lahtrisse kirjutas veel üks inimene, et päevakeskuses on seintelt puudu pildid, kuid nad on ka selle peale juba mõelnud ning soovivad need kuskil käsitööringis ise kujundada.

Päevakeskuses viibides sain mõne töötajaga ka eraldi vestelda. Päris mitu inimest tõi välja, et eelnevalt asus päevakeskus väga kitsastes oludes. Näiteks sotsiaaltöötaja jagas

juhatajaga kabinetti ning seetõttu oli konfidentsiaalsete vestluste pidamine klientidega võrdlemisi keeruline. Sotsiaaltöö spetsialist rääkis, et pidi teinekord isegi autos käima telefonikõnesid tegemas, sest keskuses sees, inimestest ümbritsetuna, polnud seda lihtsalt võimalik teha. Ka ühisruum oli kitsas - kõik liikuvad tegevused viidi seetõttu päevakeskusest väljapoole. Sellepärast on töötajad ka väga õnnelikud uute ruumide üle - kõigil on kas oma tuba või isegi jagamisel ruumi ikkagi rohkem. Lisaks tänu kontoriruumide kolimisele, võeti päevakeskuse esimeses pooles üks vahesein maha ja ühisruum muutus palju suuremaks ja avaramaks ning võimaldab jälle rohkem tegevusi. Töötajad tõid veel välja, et nad loodavad väga, et saavad ka ühel hetkel praegused lasteaia ruumid päevakeskuse kasutusse, et oleks võimalik kõiki tegevusi ühes majas läbi viia ning et keskus oleks jälle üks suur tervik.

4.3 Kohviklubi

Kohviklubi liikmed on võrdlemisi suur ja oluline osa kogukonnast, kes päevakeskuse ruume kasutavad. Kohviklubis käivad koos umbes 15 eakat, kes on kõik omavahel sõbrad või tuttavad. Nad kohtuvad päevakeskuses iga teisipäeva ja neljapäeva hommikul, jututeemasid ulatub poliitikast terviseni. Neil on ühisruumis telekas, mis mängib taustaks ja mida vahepeal vaadatakse, laual viisakas kohviserviis ja küpsised, maiustused, mis loovad hubast ja meeldivat atmosfääri.

Personaliga arutades jõudsin arusaamale, et tavaline veebiküsitlus või paber kandjal küsitlus ei ole sellises olukorras asjakohane, kuna eakate seas esineb vaegnägemist ja raskusi kirjutamisel. Seega näis kõige mõistlikum korraldada nendega vestlusring, milles oleks võimalik vabas vormis oma mõtteid jagada.

Täpsema olukorra kaardistamiseks alustasin aga hoopis sellest, et külastasin neid ühel kohvihommikul päevakeskuses ja lihtsalt vaatlesin, kuidas nad toimetavad, millest omavahel räägivad ja kui avatud nad üldse on. Algselt nad veidike pelgasid mind ning ei olnud kohe eriti jutukad. Tutvustasin end ja seletasin oma uurimistöö tagamaid, kuid samal ajal mängis telekas ning alles peale minu jutu lõppemist suunati tähelepanu, et nad ei kuulnud kuigi palju, sest teleka heli oli liiga vali. See oli hea tähelepanekuks, et kõik ei kuule hästi ja lisaks teleka sulgemisele, tuleks rääkida kõva ja selge häälega. Kuna nad

vajasid minuga veidike harjumist ja mina nendega, siis selgitasin lühidalt uuesti, mida ma oma uurimistöös teen ning palusin neil mõelda kodutunde olemuse peale, et sellest siis järgmisel korral vestelda. Kohviklubi järel algas kohe lauluring, mis lõpetas nende olemise üsna järsult, vestelda enam eriti ei saanud, sest see häirinuks lauljaid, kuid mõned jäid koori kuulama. Käisin ka päevakeskuse ülestõusu püha tähistamisel Saku kirikus, et nad saaksid veelgi minu kohaloluga harjuda.

Kui nii öelda tutvustav pool ja harjumise osa oli toimunud, külastasin neid uuesti ühel teisipäeva hommikul, et seekord ka vestelda kodutunde teemal. Kohale jõudes selgus, et ühel liikmel oli 91. sünnipäev, mida kõik tähistama olid tulnud. Rahvast oli sel korral rohkem ning jutusumin täitis ruumi. Sel korral võeti mind juba väga soojalt vastu ning üks liikmetest palus mulle tähelepanu suunata. Andsin neile aega, et nad saaksid oma jutud ära räägitud ja selgitasin siis veelkord, mida ma uurin, seekord lülitasin ka teleka enne välja. Vahepeal sõime kooki, jõime kohvi ja päevakeskuse personal käis sünnipäevalist õnnitlemas.

Kohviklubi vestlusringi ma otsustasin mitte lindista, kuna me istusime väga pika laua taga ja kõigi vastused ei oleks mikrofoni ulatunud. Lisaks oli laua ümber palju sagimist ja muud jutuvadinat, mis oleks lindistuse kvaliteeti rikkunud. Otsustasin vestlust märksõnadega dokumenteerida ning tegin seda ka jutu keskel, sest formaat oli pikk ja vastasel juhul oleks mul mitmed mõtted ilmselt meelest ära läinud. Hiljem avasin kirjapandud märksõnad pikemalt.

Sünnipäevalaul lauldud ja suurem jutusumin vaibunud, avasin vestluse. Kuna sissejuhatusel järgnes vaikus, siis otsustasin “jää sulatamiseks” vestlust enda kogemusega algetada. Tõin välja, et minu jaoks kodutunne on seotud paljuski inimeste, mitte mingi kindla kohaga. Rääkisin ka, et olles sügisel paar kuud välismaal elanud, mõistsin, et kodune tunne on ikkagi Eestimaal ja eesti keelt kõnelevate inimeste keskel. Mõtted, mida kohviklubi liikmed seejärel välja tõid:

- Neil ei olnud nooruses võimalik kuigi palju reisida, kuid kui sai kuskil käidud, siis oli küll hea tunne kodumaale tagasi jõudes.

Selline tunnetus näitab, et kodu võib täiesti sõltuda kultuurilistest ja geograafilistest eripäradest. Tuttav keel ja tuttavad paigad loovad inimeses turvatunde. Kodumaal on lihtsam inimestega kontakti leida, sest kultuurilises mõttes on meil mingil määral sarnane

taust. (Gauvain, Altman, 1982) Eesti kontekstis me kõik teame siinseid muutlike ilmaolusid, samas pole meil suuri kliimakataastroofe. Me teame, et 6 kuud aastast on siin pime ja külm ning me oskame sellega arvestada ja toime tulla. Me teame, et eestlased on pigem omaette hoidvad, samas hoolime oma riigist ja rahvast väga palju. Sellised ühised jooned panevad inimesi oma riigis koduselt tundma. Väga suurtes riikides võib kodutunne sõltuda pigem piirkonnast, mitte riigist endast (ibid.). Kuna aga Eesti on väga väike riik ja eestlasi vähe, siis saab siinset tunnetust riigi kontekstis mingil määral hinnata küll.

- Keegi kohviklubi liikmetest ei ole sünnist saadik elanud Sakus ning nad nimetasid end selles kontekstis tulnukateks – kes oli tulnud armastuse pärast, kes oli suunatud Sakusse elama. Sealjuures mainin, et enamused on siiski elanud Sakus mitmekümneid aastaid. Umbes pool seltskonnast olid pärit üldse Lõuna-Eestist ning nad tõmbasid paralleele sellega jutukuse osas.

Kui suures pildis saab kodutunnet hinnata riigi mastaabis, siis piirkonnast ja kogudusest sõltuv kodutunne on juba hoopis spetsiifilisem. Kui riigiti on inimestel ühine keel ja enamvähem sarnased elutingimused kliima kontekstis, siis kitsamaks minnes ja vaadeldes näiteks asula/küla/linna põhiselt kodutunnet, on sarnasusi juba hulga rohkem. Sellisel piiratud alal on inimestel palju ühiseid liikumisharjumusi ja sarnaseid tegutsemise võimalusi, mistõttu on ka kogukonnad kergemini moodustuma. (ibid.)

Kogukonnast osasaamiseks peab aga ise olema tegus ja entusiastlik. Kuna piir- ja kogukonda on võimalik vahetada, siis eeltoodud mõttest jäi kõlama, et teinekord koduseks peetakse pigem lapsepõlve või nooruse elukohta. Lisaks oli huvitav tähelepanek, et piirkonnast võivad tuleneda mingisugused isikuomadused, näitena toodi välja jutukus ja selle seos Lõuna-Eestiga. Spetsiifilised isikuomadused võivad olla kogukonda sulandumisel takistuseks, samas võib sellistest eripäradest ka kasu olla.

- Toodi välja, et selle põlvkonna jaoks pole korter kodu vaid elamiskoht ning koduks peetakse siiski oma maja ja hoovi, kuid mingist vanusest on raske majaga toime tulla.

Eakate jaoks kodu ja maja seos tuleneb ilmselt eelnevast elukogemusest. Seosed on loodud varasemast elust ja lapsepõlvest, kus tõenäoliselt elati oma hooviga majas. Isiklikku maja on võimalik kujundada täpselt oma nägemuse järgi ja see on kodutunde loomise puhul

teiseks oluliseks aspektiks. Inimesed soovivad küll kuuluda kogukonda, aga tähtis on ka eristuda ja näidata oma isikupära. (Sherif, Shehayeb, El-Nachar, 2005)

- Kuigi kunagi elati ühe katuse all vanavanemate ja muude pereliikmetega, siis tänapäeval ei ole enam harjumuspärane mitme põlvkonnaga koos elada. Mõni naudib väga kodus üksinda olemist ning sõltumatust. Tähtis on lihtsalt, et keegi aitaks ning Päevakeskuse teenused on just selleks mõeldud.

Selline eelistus näitab, et inimesele on oluline individuaalsus. Eelistatakse omaette toimetamist ning seda, et ei pea kellegagi arvestama ja “maid jagama”. See on väga isikupetsiifiline ning kõigil kindlasti nii ei ole. Omaette elamiseks peab eakas olema piisavalt heas füüsilises ja vaimses seisundis, et hakkama saada. Tihti on kahjuks nii, et kui isik isegi eelistab üksinda olemist ja elamist, siis füüsis ja vaimne seisund lihtsalt ei võimalda seda enam ning tuleb kaaluda perele toetumist või hooldekodusse elama asumist. See, kui isik eelistab pigem üksi elamist, ei tähenda muidugi, et ta sotsialiseerumist ning inimestega ajaveetmist üldse ei naudiks.

Üksinda elamise puhul on palju plusse. Inimesel on vabavoli teha oma koduseinte vahel, mis talle parasjagu meeldib (seadusepiires) ning ta ei pea sealjuures arvestama kaaselanike arvamuste või hoiakutega. Lisaks saab kõik oma nägemuse järgi kujundada ja seada, arvestades vaid enda vajaduste ja soovidega. Sellised aspektid on olulised individuaalsusest pakatava kodutunde loomiseks.

Üksinda elamise juures on ka muidugi miinuseid. Tuleb vastutada üksinda elukoha korrasoleku eest. Kui midagi läheb katki, siis saab küll alati abi küsida, kuid peamine vastutus lasub elanikul. Terviserikke esinemisel võib üksinda elades olla tagajärg traagilisem, kui kellegagi koos elades, sest abi on käeulatuses ning tõenäosus, et keegi seda ei märka on palju väiksem.

- Samas on ka eakaid kelle jaoks on üksinda olles tühi tunne sees ning alles siis kui lapsed/lapselapsed külla tulevad, on hea olla. Lapselapsi peetakse kingituseks ja oluline on kellegagi suhelda.

See näitab, et kodutunne võib sõltuda paljuski kallite inimeste kohalolust. Kui eakad enam tööl ei käi ja neil puuduvad otseselt suuremad kohustused, siis on tõenäosus, et inimene hakkab end üsna pea kasutult ja üksikuna tundma. Sellisel juhul on näiteks lapselaste hoidmine hea ajaviide ja samal ajal saab eakas end ka asjalikuna tunda.

Kui aga näiteks lapselapsi ei ole keda hoida või on muudel põhjustel inimene üksik, siis sotsialiseerumist ja abi leidmist soodustavad ka kohad nagu Saku Päevakeskus. Päevakeskus pakub eakatele kohta kus regulaarselt oma sõpruskonnaga kokku saada ja aega veeta. Lisaks korraldavad nad ühisüritusi ja väljasõite.

- Üks liige tõi välja, et teda lõbustab päevajooksul koer, kellega vaja tegeleda.

Ka loomad on hea viis üksindustunde ja igavuse peletamiseks. See aitab eaka hoida aktiivse ja tegusana ning motiveerib näiteks jalutama minema. Looma peetakse tihti samaväärseks pereliikmeks nagu inimest, seega võib seda võrrelda lähedastega ajaveetmisest tingitud kodutundega.

- Õeldi ka, et kui on olemas telekas ja soe tuba, siis on juba kodune küll.

See näitab täpselt, et erinevad inimesed vajavad kodust erinevaid asju. On inimesi, kellele polegi kodutundeks palju vaja. Neil on omad kindlad asjad, mida naudivad ja hindavad ning sellest piisab.

- Üks eakatest mainis, et ta läheks juba hea meelega hooldekodusse, kui see oleks majanduslikult võimalik. Ta selgitas, et tal lihtsalt pole enam vaja üksinda nelja-toalises korteris elada.

Kodutunne võib olla ajas ja vajaduspõhiselt muutuv. Inimene võib tunda end pikalt ühes kindlas elukohas koduselt, aga kui erinevatest asjaoludest tingituna jäädakse näiteks suure majja/korterrisse üksi, siis võib tunduda isegi mõistlikum kolida hooldekodusse või väiksemasse elupaika. Väiksemat elukohta on lihtsam hooldada ja kohandada, et eakas saaks võimalikult kaua iseseisvalt toimetada. Hooldekodus tehakse suuremad toimingud eaka eest ära ja ta peab väga vähe muretsema oma toimetuleku pärast, mis loob temas turvatunde.

- Sisustuselementide poolest toodi välja tugitool, kus tukastada ja diivanvoodi, et külalisi majutada.

Need kaks elementi kirjeldavad jällegi seda, et mõnikord on soov üksinda raamatut lugeda või teleka ees silma looja lasta. Teine näide on aga külaliste võõrutamise perspektiivist oluline, et saaks lähedaste inimestega koos olla.

Eakad nagu ka kõik muud inimesed on oma iseloomu ja soovide poolest erinevad. Seega on ka kodutundega seotud eelistused isikust sõltuvad. Ühise joonena, isegi

introvertsemad ja omaette olemist nautivad eakad soovivad aegajalt inimestega suhelda ning vajavad teinekord abi. Seega näib, et kogukonda kuulumine on üks olulisemaid kodutunde tegureid.

4.4 Erihoolekande kliendid

Kohe algselt oli teada, et erihoolekande klientide arvamuse uurimiseks tuleb läheneda loomingulisemalt, kui lihtsalt veebiküsitluse või vestlusringi läbiviimisega. Otsustasin, et teen neile meisterdamise töötoa. Selleks aga, et aimu saada konkreetse sihtrühma oskustest ja eripäradest tuli alustada taaskord vaatluse ja seltskonna tundmaõppimisega. Ülestõusu püha tähistamisel Saku kirikus tutvusin ma esmakordselt päevakeskuse tegevusjuhendaja ja erihoolekande klientidega, selgitasin neile, kes ma olen ja mis ma teen. Tegevusjuhendaja kutsus mind seejärel päevakeskusesse külla, et saaksin klientidega rahulikumas keskkonnas suhelda. Käisin nendega tutvumas ühel neljapäeval ja kohale tuli 5 inimest. Panin koos nendega kokku puslet, mängisime paari lauamängu ning lobisesime niisama maast ja ilmast. Küsisin tegevusjuhendajalt täpsustavaks infoks, millised erivajadused klientidel on, et saaksin end paremini ette valmistada ning kooskõlastasime päeva, mil töötuba läbi viia.

Kui olin enamvähem aru saanud, milliste oskuste ja võimetega saan töötoa läbiviimisel arvestada, hakkasin plaani kokku panema. Kuna uurimus on kodutundest, siis oli tähtis nende nägemust selle osas avada ja seetõttu valisin, et meisterdan nendega töötoas kollaaži (*moodboardi*) elutoast. Otsustasin, et valmistame kollaaži A3 paberile, kasutades ajakirjadest väljalõigatud sisustuselemente ning värvilist paberit.

Ettevalmistuseks uurisin intellektipuude ja autismihäire eripärasid. Selle tulemusena sain teada, et ma ei saa seletada seda töötuba neile kujundlike ja keeruliste väljenditega (mida ma ilmselt tavalises olukorras teeksin), vaid pean konkreetset ja selgelt ette andma, mis ülesanne on ja mida me mingil kindlal hetkel otsime või teeme. Lisaks uurimisele pidin ette valmistama ka töötoa materjalid. Selleks kogusin kokku sisustusajakirju: sain suure koguse Maakodu ajakirju Saku valla Facebooki grupi kaudu ning ostsin veel lisaks 3 ajakirja poest, et oleks ka nii öelda kaasaegsemat materjali. Seejärel lõikasin ajakirjadest välja väga palju erinevas stiilis mööbliesemeid ning sorteerisin need kategooriatesse:

diivanid, toolid,apid, kaminad, lauad, köögid, voodid ja muud detailid, et oleks nii neil kui ka mul lihtsam orienteeruda. Siinkohal mainin ka, et lõikasin terved või poolikud lehed, et nad saaksid ise valida, kuidas esemed paberitelt välja lõikavad.

Töötoa päeval tulid päevakeskusesse kohale 3 erihoolekande klienti, kes kõik võtsid meisterdamisest osa (joonis 10). Kuna intellektipuude ja autismihäire puhul tuuakse välja, et oluline on suhelda lihtsate sõnade ja konkreetse väljendusviisiga, siis pikka sissejuhatust ei hakanud ma tegema, et miks ja milleks me seda töötuba teeme. Ütlesin lihtsalt, et meisterdame pildi elutoast, milles oleks tore elada ja õigeid või valesid vastuseid ei ole. Selgitasin ka, et teeme kõike rahulikus tempos minu õpetuste järgi.



Joonis 10. Töötoa läbiviimine Saku Päevakeskuses.

Alustuseks jagasin kõigile A3 valged paberid ning esimeseks ülesandeks andsin valida kuni 3 tooni, mida nad selles toas tahaksid kasutada. Kohe sai aga selgeks, et see on võrdlemisi keeruline ülesanne ning pidin neid veidi suunama ja julgustama valiku tegemisel, otsustasin tol hetkel, et piirdume sel juhul ainult ühe värviga. Lasin neil lõigata valitud värvipaberist endale sobiva suurusega tükk, kuid ka see oli segadust tekitav kuna nad ei teatud, mille jaoks seda täpselt lõigata oli vaja. Palusin neil värvipaberid hetkeks kõrvale panna, kuna mõistsin, et täpset kuju ja suurust saab tegelikult vaadata alles kollaaži kokku pannes, oluline oli lihtsalt teada, milline taustavärv tuleb.

Sellele järgnes mööbliesemete valimine. Esimeseks elemendiks palusin neil valida diivani ette antud ajakirja lehtedest. Diivaneid oli valiku poolest kõige rohkem ja need ei mahtunud kõik hästi lauale laotamiseks, mille tõttu oli pilt päris kirju ja valikut teha raske. Kaks meisterdajat leidsid siiski päris kiiresti endale sobiva diivani, ühele meisterdajale tekitas suur valik kergest frustratsioonini ning ma pidin teda natuke aitama otsuse tegemisel.

Järgmiseks olid valikus tugitoolid ja toolid, mida oli ka lauale laotamiseks liiga palju ning pidin otsuse langetamisel veidike abiks olema, kuid lõpuks leidsid kõik omale sobivad. Seejärel valisimeapid, lauad ja andsin võimaluse ise otsustada, kas tahetakse tuppka kaminat ning kõik tahtsid. Nende esemete puhul oli otsuse langetamine juba lihtsam, kuna kogus ei olnud enam nii suur ning asjad sai kenasti lauale laotada. Olin küll välja lõiganud ka köögid ja voodid, kuid kuna tegelesime elutoa lahendusega, siis jätsin need segaduse vältimiseks valikust välja.

Viimaks oli alles veel kategooria “muud detailid”, kuna see võib tähendada selles kontekstis väga erinevaid asju, siis otsustasin, et vaatan nende siiani kokku kogutud asjad üle ning soovitan ise, mida võiks veel juurde lisada. Selle käigus lisandusid veel mõned taimed ja valgustid, kuid üldiselt olid kõik oma valikuga juba rahul. Lõpetuseks tuli valitud asjad kompositsiooni seada ning paberile kleepida. Üks osalenutest pidi kahjuks varem lahkuma ning tema töö kleepimise lõpetas tegevusjuhendaja. Valminud tööd olid väga erinevad ja põnevalt vormistatud.

Andres meisterdas oma töö kõige iseseisvamalt (joonis 11). Tausta värviks valis ta türkiis-rohelise. Sisustuselementide värvid olid pigem tumedad ja jõulised - tumesinised diivan ja kummut, tumeroheline tugitool ja musta värvi laud ja kamin. Seinale sai valitud ülejäänud interjööri sobinduv maal ning kombineeritud lambi ja taime motiiv. Selle töö

puhul paistavad silma julge ja eriline värvide valik ning kuidas kompositsioonis on asju tabavalt üksteise peale paigutatud, tekitades ruumilise mulje. Lisaks on huvitav, et kummuti ja laua väljalõikamisel on jäetud alles ka dekoratsioonid, mis lisavad veelgi sellele disainile iseloomu. Selles töös on näha autori isiklikku eelistust ja loovust kodu sisustamise osas.



Joonis 11. Andrese valmistatud kollaaž.

Andrese tööd analüüsid võib näha, et ta eelistab sügavamaid ja tumedamaid toone – tumesinised, -rohelised, must, türkiis. Sellised jõulised eelistused võivad vihjata näiteks industriaalsele ja *art deco* stiili kombinatsioonile. Industriaalsele stiilile on omased tugevad ja jõulised jooned ning suured mastaabid, kõrged laed ja aknad. Väga iseloomulik on robustsus ja karedad tekstuurid, nagu teras, betoon ja töötlemata puit. Lisaks kasutatakse palju nahkset materjali. *Art deco* puhul on iseloomulikud luksuslikud ja rikkalikud värvilahendused. Stiilile omased on ka põnevad tekstuurid, nahkne materjal ja läikivad pinnad.

Marge meisterdamisele aitasin nii mina kui ka tegevusjuhendaja rohkem kaasa (joonis 12). Valikute tegemine käis suunamisel üsna ruttu, kuid siinjuures ma ei saa olla päris kindel, kas valituks osutus lihtsalt esimesena ette näidatud asi või toimus valimine siiski eelistuse järgi. Sellest hoolimata lõikas Marge valitud esemed väga põnevalt välja ning oli näha, et on mingid eelistused, mida jätta pildile ja mida mitte. Kollaažile on valitud väga mahedad toonid, alustades rohelisest taustast. Helesinine diivan, hele kapp ja tugitool ning naturaalse puidu kooslus mõjuvad väga soojalt ja hubaselt. See töö annab edasi reaalse ruumi olemust, kõik toonid ja esemed sobivad omavahel väga hästi kokku. Kuna Marge pidi varem lahkuma, siis lõpliku kompositsiooni ja liimimise tegi tegevusjuhendaja.



Joonis 12. Marge valmistatud kollaaž.

Liisat aitasin ma ka mõningate otsuste langetamisel, sest tema jaoks oli arusaadavalt valikurohkus veidi ärevust tekitav (joonis 13). Taustaks valis ta iseseisvalt helerohelise. Mida rohkem oli valikuid, seda raskem oli tema jaoks otsustusprotsess, seega diivani ja tugitooli valikul pakkusin ma talle mõned esemed ette, milledega ta koheselt nõus oli. Kamina, laua ja kapi valis ta iseseisvalt ning taime soovitasin tal veel juurde lisada.

Kompositsiooni loomisel oli Liisa jaoks oluline, et esemed ei paigutuks üksteise peale ning see tekitas pildis mõnusa õhulise mulje ning tänu sellele saab kõiki esemeid ka üksikult vaadelda. Selles kollaažis on näha rõõmu - erksad kuid samas soojad toonid ja erilised mööblitükid. Ka Liisa töö juures oli tore näha, et ta ei keskendunud ainult mööbliesemele vaid lõikas asjad välja koos muude detailidega.



Joonis 13. Liisa valmistatud kollaaž.

Suunamise ja abiga said selle töötoaga hakkama kõik kaasatud inimesed. Sellele vaatamata tuleks taolise töötoa formaati veidike lihtsustada. Selle asemel, et anda ette hunnik ajakirjast lõigatud pabereid, mis võivad silmale väga kirjud olla, valida pigem internetist pildid ning paigutada need paberile nii, et neid oleks lihtsam võrrelda. Lisaks oleks selle eeliseks, et esemed oleksid paremas proportsioonis omavahel. Samas miinuseks võib olla, et mõni huvitav loominguline lähenemine läheb kaduma.

Kuna suunamist ja aitamist valimisel oli võrdlemisi palju, siis ma ei saa päris kindel olla, et need on täielikult nende enda valikud ja eelistused. Samas on huvitav näha kuidas

on asjad eelistuse järgi väljalõigatud ning paberile paigutatud. Kuigi kodutunde kohta ma kuigi palju teada ei saanud selle meetodi kaudu, siis tore ja veidi teistsugune tegevus meeldis osalejate sõnul neile küll. Kõige olulisem selliste kaasamise meetodite puhul ongi nautida protsessi, mitte niivõrd tulemust ning õppida tegemise käigus.

Tööde kajastamiseks küsisin kirjalikult luba töötoas osalenutelt ja tegevusjuhendajalt (lisa 2).

5. JÄRELDUSED JA ETTEPANEKUD

Käesoleva uurimistöö eesmärgiks oli leida meetodeid, millega kaasata erinevaid inimgrupe, sealhulgas eakaid ja erivajadusega inimesi. Meetodite katsetamisel oli oluline näha, kas nende abil on võimalik avada erinevate inimeste arusaama kodutundest ja selle kaudu omakorda leida koduseid lahendusi päevakeskusesse.

5.1 Miks kaasata?

Pikalt on erinevates disainipraktikates olnud kõige olulisemal kohal lõpp-produkt ja kui palju sellega raha on võimalik teenida. 1980-datest hakati aga disaini vaatama teisest, ühiskondlikult tundlikumast vaatenurgast. Victor Papaneki 1971. Aastal avaldatud raamat “Disain tegelikule maailmale” kutsus disainereid üles tegutsema suurema sotsiaalse hüvangu jaoks ning algatas sellega täielikult uue disainiliikumise. Sotsiaalsest innovatsioonist lähtuv disainimine on mõeldud uute ebavajalike toodete disainimise asemel sügavamale ühiskonda vaatama. Sotsiaalsed probleemid on aga väga mitmetahulised ja keerulised ning nende lahenduste leidmiseks on vaja uudseid lähenemisi. Sotsiaalne disain näeb ette põhjalikku uurimist ja katsetamist. Lõpp-produktist olulisemal kohal on protsess ja selles sihtrühmade kaasamine, kelle olukorda ühiskonnas parasjagu parendatakse. Võib öelda, et sotsiaalse disaini lõppeesmärgiks on alati üldine heaolu ühiskonnas, mis kannab endas mingit suuremat väärtust (Tromp, Vial, 2022).

Antud uurimistöö kandvateks väärtusteks on hoolimine ja suhtluse arendamine, et võtta vaatluse alla erinevate inimgruppide kaasamise probleem ühiskonnas. Eesti on kiiresti arenev riik ja tahan uskuda, et kõige muu hulgas tegeletakse ka diskrimineerimisprobleemide lahendamisega. Samas hetkel on need lahendused veel lapsekingades. Stereotüüpidest ja eelarvamustest lähtuvalt arvatakse näiteks, et psüühiliste erivajadustega inimesed on ettearvamatud ja ohtlikud; et puudega inimese elu ei peagi olema huvitav, vaid oluline on lihtsalt toimetulek; et puudega inimene sobib vaid lihttööle jne. Eakate kohta arvatakse, et nad on aeglased, tegemistes vähem paindlikud ja ei suuda omandada uusi oskusi. Antud eelarvamused vähenevad enamjaolt vaid vahetul kokkupuutel eelmainitud

inimgruppidega, mille käigus saadakse aru, et asi võib ka täiesti teisiti olla ning kõik inimesed on ainulaadsed. Selleks aga et vähendada eelarvamusi ja diskrimineerimist, tuleks erinevaid inimesi rohkem ühiskondlikult kaasata. (Kuusik, Davidjants, Papp, 2016)

Miks kaasata eakaid?

Maailma rahvastik vananeb jõudsalt. See on tingitud nii vähenenud sündimusest kui ka pikenenud elueast. Kui aastal 1950 oli keskmine eeldatav eluiga arengumaades 65 aastat siis 2050. Aastaks ennustatakse oodatavaks elueaks 83 aastat. (Fallah, Nazari, Choobineh, Morowatisharifabad, Jafarabadi, 2021) Eestis on 2022. Aasta seisuga oodatav eluiga 78 aastat ning see on kasvutrendis. Statistika näitavad veel, et eestimaalased elavad üha kauem tervena. (err.ee, 2023) Seega eakate kaasamise meetodite uurimine on sellest lähtuvalt väga aktuaalne.

Vanemaealiste inimeste kaasamisel ühiskondlikesse tegevustesse on palju eeliseid. Pika elu vältel on kogutud palju väärtuslike kogemusi ja teadmisi, millest on kõigil võimalik õppida. Eakad on tihti valmis ka oma kogemustest rõõmuga rääkima ja teadmisi jagama, aga millegi pärast ikkagi ei eelistata neid näiteks tööturul. Eeldatakse, et nad on aeglasemad, ei poolda uuendusi ja on rohkem haiged ning töölt eemal. Sellist olukorda tuleks siiski individuaalselt hinnata ja selliste stereotüüpide tõttu ei peaks kindlasti kõik eakad tööta jääma. Võimalus on neid kaasata ka mõnel muul meetodil ja otstarbel. Oluline on et ka vanemaealisi nähtaks kui ressursi, mitte koormat, sest selline suhtumine pärsib nende endi motivatsiooni ja tahet ühiskondlikult kasulikud ja iseseisvad olla. Kuna rahvastik vananeb jõudsalt on väga oluline leida mooduseid eakate kaasamiseks, sest ükshetk oleme me kõik need eakad, keda hetkel ei eelistata kaasata. (Karisma-Krumm, 2012)

Saku Päevakeskuses eakad, kellega suhtlesin, olid umbes vanuses 70-100. Nad kõik on võrdlemisi tegusad, näiteks käivad nad iga teisipäev ja neljapäev keskuses kohvitamas. Lisaks võtavad nad aktiivselt osa erinevatest päevakeskuse korraldatud väljasõitudest ja üritustest. Paljud eakad käivad ka huviringides, milleks on siis laulukoor, võimlemisring või teinekord aset leidvad meisterdamisingid. Selline osavõtlikus näitab eakate jätkuvat huvi sotsialiseeruda ja tegutseda ning päevakeskus teeb sellise motivatsiooni säilitamiseks

väga tänuväärt tööd. Ka suheldes oli näha nende entusiasmi mind aidata ja minuga oma mõtteid jagada. See tõestab, et kaasamine on neile väga oluline, sest vanusega on kogunenud palju põnevaid jutte, mida soovitakse jagada.

Kaasamine ja sellega eakate tegevuses hoidmine aitab neil paremini säilitada ka mentaalset heaolu. “Inimeste pikaajalise heaolu tagamiseks peame võimaldama neil endil aktiivne olla ja oma probleemidega ise toime tulla ning teiseks tuleb neile kindlustada ligipääs asjakohastele teadmistele ja tööriistadele” kirjutab Manzini (2015) oma raamatus “Disain, kui kõik disainivad”. See tähendab, et inimestele midagi disainides või luues võiks ideaalis lasta neil endil võimalike lahendusi välja pakkuda. Eriti eakate puhul annab see hea võimaluse kogemusi ja teadmisi rakendada, mis aitaks neil hoida mõtte teravana. Lisaks toetaks see nende võimet olla aktiivsed ja kaasatud.

Saku Päevakeskuse kujundamisse võiks eakaid kaasata juba lihtsalt sellepärast, et nemad kasutavad neid ruume igapäevaselt ja mõni isegi igapäevaselt. See tähendab, et selle ruumi funktsionaalsus ja paigutus peaks olema kohandatud pidades silmas nende vajadusi ja eelistusi. Selleks, et nende soove kaardistada ja teadvustada on aga vaja kaasavaid meetodeid.

Miks kaasata erivajadusega inimesi?

Statistika näitab, et Eestis elab 2023 aasta seisuga ligi 116400 puudega inimest, mis on 8,5% kogu rahvastikust (epikoda.ee, 2023). See on üsna suur hulk inimesi, kes vajavad siinses keskkonnas suuremal või vähesemal määral teistsugust lähenemist.

Paarikümne aasta eest oli puuete ja psüühiliste erivajadustega inimeste olukord väga kehv. Tavaline praktika oli nad paigutada kombinaadi tüüpi asutustesse, kus puudusid inimväärsed elutingimused ja toetus. See eraldas nad ühiskonnast ja võttis ära võimaluse hariduse omandamiseks ja eneseteostuseks. Tänapäeval õnneks asi enam nii hull ei ole, riik ja ühiskond on selle kallal palju tööd teinud - eraldatud haiglakompleksidest on toodud inimesed kogukondade keskele, kus neil on võimalik omandada haridust, suhelda erinevate inimestega, käia tööl, elada täisväärtusliku elu. (Peets, 2021)

Selleks aga, et erivajadustega inimesed saaksid elada täisväärtusliku elu ühiskonna liikmetena, tuleks teha tugevat teavitustööd kogukondades. Siiani on levinud stigmad ja

eelarvamused, et psüühilise erivajadusega inimesed on ettearvamatud ja ohtlikud. Lisaks eeldatakse, et neil polegi võimalik luua täisväärtusliku elu, milles on sõbrad, paarisuhted ja karjäär. (Kuusik, Davidjants, Papp, 2016) Selline suhtumine tuleb aga puhtalt teadmatusest ja olematust kokkupuutest erivajadustega inimestega. Sellepärast on väga oluline inimesi harida nendel teemadel, rääkida erivajadustest ja kaasata puudega inimesi rohkematesse tegevustesse, et kummutada eelarvamused ja kasvatada tolerantsust. (Peets, 2021)

ERR'i viie osaline saade "Kui vähe on õnneks vaja?", on hea näide ühiskonnale teavitustööks loodud materjalist. Selles kajastatakse erinevate psüühiliste erivajadustega inimeste argipäeva. Saadetes kajastatakse, kuidas nad käisid laulupeol ja selleks harjutasid; kuidas nad trenni tegid ja maailmamängudeks valmistusid; kuidas nad koolis ja tööl käisid; kuidas kunsti ja hobidega tegelesid; lisaks milline on nende üldine elukorraldus ja suhted teiste inimestega. (Ummelas, Talvik, Rae, 2022) Mainitud toimetused ei erine kuigi palju tavainimese argipäevalust, need lihtsalt eeldavad natuke suuremat toetust ja suunamist.

Sellist toetust ja suunamist saavad pakkuda asutused nagu Saku Päevakeskus, aga ka tavalised inimesed tänavatelt ja organisatsioonidest, oluline on lihtsalt teadlikus. Näiteks saab neid aidata iseseisvamalt toime tulema, kui on tööandjaid, kes on valmis võtma tööle erivajadusega inimese ning selgitama kaastöötajatele, kuidas temaga arvestada. Tähtis on lihtsalt, et inimene saaks hommikul voodist välja ja tegutsema. Sama on koolis käimise ja muude hobidega. Teinekord ei ole isegi oluline, kas ta suudab seal koolis midagi uut omandada, vaid pigem see, et ta tuleks kodust välja ja saaks kasvõi sõpradega aega veeta.

"Õigus sõprus- ja paarisuhetele, oma kodule, on meile nii enesestmõistetavad. Ka puudega inimesel on samad õigused ja soovid, kuid tal on vaja veidi toetust nende elluviimiseks. Intellektipuudega inimesel on omad unistused, nendele tuleb kohati lihtsalt loomingulisemalt läheneda." tõi Kristel Koppa (2023) Paide Arvamusfestivali vestluses välja. Seega leian, et kui tihti kaasame ümbritseva kujundamisel erinevaid osapooli, siis miks mitte erivajadusega inimesi - nagu unistustegi puhul, tuleb lihtsalt loomingulisemalt läheneda.

Saku Päevakeskuse kogukonna inimestel esineb erinevat tüüpi ja raskusastmetega erivajadusi. Eakate seas on levinumad liikumisraskused, kuulmis- ja nägemishäired. Aga lisaks füüsiliste erivajadustega inimestele on päevakeskuses erihoolekande kliendid, kes on diagnoositud intellektipuude või autismihäirega. Nende kaasamine disainiprotsessi ja

ümbritseva kujundamise on oluline neile endile meelepärase keskkonna loomiseks. Lisaks annab see neile võimaluse tegeleda uute väljakutsete ja ülesannetega ning äkki võimaldab see kellelgi leida endale isegi kutsumuse.

5.2 Kuidas kaasata?

Kaasavate meetodite leidmiseks või välja töötamiseks tuleb alustada korralikust sihtrühma kaardistusest. Kellele disainitakse ning keda on seeläbi vaja kaasata? Millised on kaasatavate sihtrühmade eripärad, sealhulgas võimalused ja piirangud? Milliste ekspertidega on vaja suhelda?

On asju, mille kohta leiab kindlasti infot ka teatmikutest, kuid oluline on siiski vahetu vaatlus ja suhtlus sihtgrupiga, kellele disainitakse. Näitena: sa võid leida internetist vasteid, kuidas disainida liikumispuudega inimestele, aga sellele lisaks tasub küsida ka konkreetselt inimeselt või grupilt, mida nemad soovivad näha ümbritsevas keskkonnas. Oluline on, et liikumiskusega inimene saaks kujundatud ruumis hakkama ja liikuda iseseisvalt, aga ka see, et tal oleks seal meeldiv olla erivajadusest sõltumata.

Kaardistamiseks Saku Päevakeskuse kontekstis, suhtlesin kõigepealt personaliga, kes andis mulle ülevaate nende kogukonnast. Siis suhtlesin sotsiaalse disaini valdkonna eksperdiga, kes andis mulle soovitusi edasisteks toiminguteks. Sellest tulenevalt viisin läbi vaatlused, mille käigus kaardistasin olukorda kõrvalise inimesena ning siis juba edasi suhtlusel saadud info põhjal. Vaatluste, suhtluse ja internetist/raamatutest lisainfo kogumise käigus sain teada eakate ja erivajadustega inimeste tugevused ja nõrkused ning asjad millega arvestada meetodite leidmisel.

Eakate puhul on oluline mõista, et neil võib olla kuulmis-, nägemis- või liikumishäireid. See tähendab, et kõiki ei ole võimalik panna näiteks meisterdama - kääridega pisikesi detaile välja lõikama, liimima ja joonistama. Ei pruugi sobida ka kirjalikud küsitlused või ankeedid, kus peab teksti nägema ja ise midagi kirja panema. Seega antud uurimuses otsustasin läbi viia vabas vormis vestlusringi, et nägemis või liikumiskusega inimesed siiski kaasatud oleks. Selle meetodi puhul jäi aga arvestamata inimestega, kellel on kuulmisraskused.

Läksin kodutunde teemat arutama eakate kohvihommiku ajal, mil parasjagu tähistati ka ühe inimese sünnipäeva. Ma valisin selle aja, kuna oli teada, et siis on kindlasti eakad majas. Minu eesmärk oli see jutuajamine neile võimalikult lihtsaks ja vähe tülikaks teha, seetõttu valisin nende endi kokkusaamise aja vestluse läbiviimiseks. Seda ma aga ei osanud arvestada, et vestlus kattub sünnipäevapeoga ning muud sagimist ja jutusuminat oli seetõttu palju. Kõigest hoolimata sain siiski rääkida mõne julgema ja jutukamaga ning nemad selgitasid mulle meeleldi oma mõtteid kodutundest. Vestlusringi positiivseks küljeks oli see, et nad said vabas vormis oma mõtteid formuleerida ja ka omavahel arutada etteantud teemat. Samas oleks võinud vestlust läbi viia veidike väiksema seltskonnaga (umbes 6-7 inimest) ning selle eelnevalt nendega kokku leppida, et vältida muud suuremat sagimist.

Erihoolekande klientide puhul on samamoodi oluline neid kõigepealt tundma õppida. Saku Päevakeskuses on klientidel väga erineva raskusastmega erivajadused. Kuigi peamiselt esineb sealsetel klientidel intellektipuue ja autismihäire, siis on nad kõik siiski väga erinevad nii oskuste kui võimete poolest. Nende eripärade mõistmiseks ei piisa ainult teabematerjali lugemisest, vaid tuleb vahetult kokku puutuda ja suhelda. Vaatluse käigus sain näiteks teada, et üks klient on kõnevõimetu, aga muidu väga aktiivne ja tegus ning võtab osa lauluringist. Üks klient oskab lihtsamaid sõnu lugeda ja kirjutada, aga uued, mitte harjumuspärased olukorrad ajavad teda stressi. Paar klienti on väga tegusad ja käivad tööl, nendega on võimalik täiesti tavapärasest vestlust pidada, teinekord kipuvad lihtsalt kordama asju. Sellised teadmised on võtmetähtsusega, et luua kõigile sobiv meetod, mille käigus nende mõtteid avada.

Meetodi väljatöötamisel püüdsin ma arvestada kogutud teadmistega sihtrühma kohta. Otsustasin korraldada kollaaži valmistamise töötoa, kus paneme kokku meelepärasest mööbliesemetest terviku, mis moodustab *moodboardi* elutoast. Minu visioon oli, et nad saaksid loominguliselt ja visuaalselt väljendada oma eelistusi sisekujunduses. Reaalsuses oli aga töötuba veidike valessti ettevalmistatud ja liiga keeruline mõnele osavõtjale - valikut oli palju ja ajakirjadest lõigatud pildid liiga kirjud. Kollaažid said küll lõpuks kenasti valmis, kuid kuna aitamist ja valikute tegemisel suunamist oli palju, siis reaalselt kodutunde olemust ja eelistusi ma kõikidest nendest töödest välja ei saa lugeda.

Üldiselt sain teada, et eakate ja erivajadustega inimeste kaasamine on täiesti võimalik ja teretulnud. Nagu kõik teised inimesed naudivad ka nemad suhtlemist ja uusi kogemusi ning hindavad seda, kui nende arvamust kuulata tahetakse. Meetodite valimisel tuleb tunda oma sihtgruppi ja lähtuda nende oskustest ja eripäradest. Minu katsetatud meetodid on hea õppimiskoht, mida teha ja mida mitte. See uurimus on mõeldud uute ideedega meetodikate edasiarendamiseks.

Uurimistöös tehtud katsetuste ja nende tulemuste põhjal pakun välja kaasamise meetodi, mis võiks paremini sobida kõigile inimgruppidele. Selle meetodi eesmärgiks on kaasata erinevaid inimesi ennast ümbritsevat märkama ja kujundama.

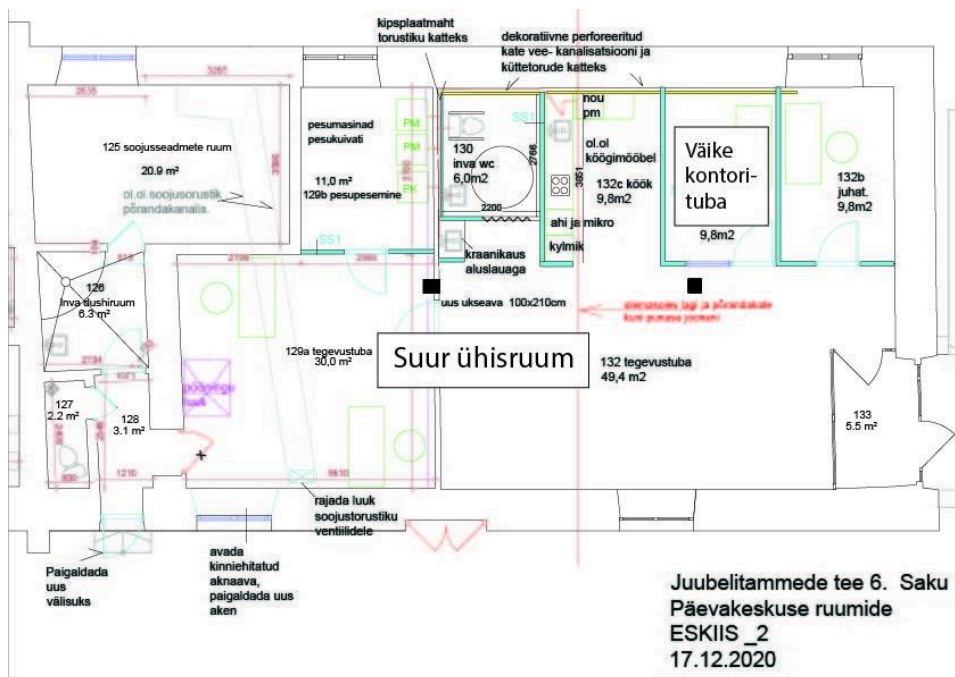
- Töötuba võiks läbi viia maksimaalselt 6 inimesega seltskonnas, et kõigiga oleks rahulikult aega vaadelda ja arutada. Olenevalt inimeste võimetest võib olla isegi väiksem grupp.
- Oluline on varuda aega ja kannatust, umbes kahe tunniga peaks kindlasti arvestama.
- Töötoa käigus näidatakse erinevaid mööbliesemed, mis antakse osapooltele võrdluseks, sealjuures võiksid mööbliesemed esindada erinevaid stiile aga valik ei tohiks minna liiga suureks. (Kui asutus teeb näiteks koostööd mingi kindla sisustusettevõttega, siis valida elemendid nende tootevalikust.)
- Elemendid võiksid olla valgel paberil, taustast hästi eristuvad ning proportsionaalselt sarnased (seega ajakirjadest lõigatud lehed ei sobi eriti hästi.)
- Mööbliesemed võiksid olla kategoriseeritud ja igat gruppi mööblit vaadatakse eraldi, nende seast valitakse välja oma lemmikud.
- Valitud elementide põhjal pannakse kokku igauhe eelistustest lähtuva *moodboardi*.
- Disainer/ sisekujundaja analüüsib erinevaid eelistusi ning paneb kokku kõikidest *moodboardidest* ühe tervikliku lahenduse.
- Nägemishäirega inimestele selgitatakse kogu protsessi vältel nähtud pilte ja kujutisi suusõnaliselt, et ka nemad saaksid oma otsuse langetada. Võib anda ka erinevaid tekstuure ja materjale katsuda, et valida lemmikud.
- Alguses tasub tuua visuaalseid näiteid tehtud töödest, aga need ei peaks olema terve töötoa vältel silme ees, kuna see võib tekitada alateadliku soovi kopeerida.

- Põhiline eesmärk peaks olema siiski koos toredalt aega veeta. Tulemused on sealjuures lisaväärtus. Peab valmis olema, et tulemuste põhjal ei ole võimalik järeldusi teha ning lähenema peaks kuidagi teisiti.

Oluline on leida ametnikud/disainerid/sisekujundajad, kes oleksid valmis töötama kaasavate meetoditega, et erinevad inimgrupid saaksid oma kogemuste pagasit jagada ning kaasa rääkida ümbritseva kujundamisel. Kaasavaid meetmeid käsitledes tuleb olla kannatlik, uudishimulik ja põhjalik. Oluline on eelnev taustauuring ja vaatlused olukorra täpsemaks kaardistuseks ning seejärel tuleb olla lihtsalt väga avatud suhtleja, hea kuulaja ja analüüsija.

5.3 Potentsiaalsed lahendused

Uurimise tulemuste põhjal Saku Päevakeskuse veelgi hubasemaks muutmiseks tuleks vaadata üle mõnes ruumis seinavärvi, valgustuse, mööblipaigutuse ning ruumide liigenduse ja eesmärgid. Kuna keskuse B-pool sai just uue välimuse ning on juba võrdlemisi hubane, siis pakun potentsiaalsed lahendused A-poolse ühisruumile ja väiksele kontoritoale (joonis 14).



Joonis 14. Saku Päevakeskuse A-poolse planeering (tegevustubade vahelist seina enam ei ole). Näidatud on suure ühisruumi ja väikse kontoritoa asukohad. Joonise autor: Helet Loodus.

Uurimuses selgus, et paljudele loob kodutunnet just inimestega koos veedetud aeg, siis ühisruumi eesmärk selles kontseptsioonis võiks olla sotsialiseerumise soodustamine. Suure ühisruumi potentsiaalne lahendus võiks jaotada ruumi kaheks (joonis 15). Selleks kasutada näiteks suurt riulit või liigutatavat seina. Suure riuli puhul näiks ruum liigendatud, samas soodustaks siiski õhu ja valguse liikumist. Tagumisse seina võiks lisada näiteks puidu liistud, et tuua kujundusse naturaalseid materjale ja tekitada ühtsemat tunnetust teise maja poolega. Ülejäänud seinad võiksid olla valged, kuna see soodustaks valguse liikumist ruumis, lisada võiks ka dekoratiivseid peegleid samal eesmärgil. Keskuse seintele võiks riputada rohkelt erinevaid kogukonna poolt valmistatud maale, pilte ja muid kaunistusi, et tuua ruumi personaalsust ja kodusust.



Joonis 15. Saku Päevakeskuse A-poolse ühisruumi potentsiaalne lahendus. Pidasin silmas hetkel olemasolevat mööblit ning lisasin juurde mõned elemendid, mis võiksid ruumi tunnetust muuta. Võrdluseks vaata joonist nr 5.

Suur ühisruum võiks jaotuda kujundlikult puhkealaks ja “söögitoaks”. Puhkealal saab näiteks telekat vaadata, ajalehte lugeda ja teiste inimestega soovikorral juttu ajada. Diivan ja tugitoolid on sätitud nii, et nende vahele mahub ka ratastooliga. Olemas on põrandalambid, mis teevad ajakirjade või raamatu lugemise mugavamaks ning lisavad hubast atmosfääri. Põrandavaip defineerib puhkeala dimensioone ja muudab selle terviklikuks. Vaiba puhul tuleb jälgida, et see ei oleks väga paksust materjalist või kergesti kortsuv, et sellele oleks võimalik ratastooli või rulaatoriga peale sõita ja et selle taha ei jäädaks kinni. Põrandal asetsevad suured taimed toovad ruumi rohelist ja elu.

Ühisruumi tagumine pool (“söögituba”) võiks olla näiteks kohviklubi kokkusaamisteks ja muudeks üritusteks, kus osaleb suurem seltskond. Antud lahenduses pakkusin välja ovaalse laua, sest see on oma olemuselt pehmemate omadustega ja tekitab vähem hierarhiat. Sobib ka muidugi päevakeskuses olemasolev kandiline laud, millel eeliseks on parem mahutavus. Laua kuju ja paigutuse valimisel on oluline jälgida, et sellest mööda või selle juurde saaks ka ratastooli ja rulaatoriga. Lisaks võiks laud olla kergest materjalist või ratastel, et seda saaks hõlpsasti vastavalt vajadusele ümber paigutada. Tagumises seinas on ka projektor ja ekraan, millega saaks päevakeskuses näiteks ühiseid filmiõhtuid korraldada. (Potentsiaalne kujundus on loodud tulevikku vaatavalt, mõttega, et päevakeskus on saanud endale ka maja keskmise osa ning lauluklubi proovid ei toimu antud ühisruumis.)

A-poolel on päevakeskuse küllastajatele ka väike kontorituba, mis on mõeldud arvuti kasutamiseks või omaette aja veetmiseks (joonis 16). See on oluline nendele, kes peavad koduseks üksinda raamatu lugemist või lihtsalt vaikuses logelemist. Kuna see ruum on võrdlemisi väike ja sellel puuduvad õueaknad, siis on väga tähtis pöörata tähelepanu seinte värvile ja valgustusele. Seinad võiksid olla sooja valget tooni ja mööbel võiks ka olla pigem hele. Ka selle ruumi seinale võiks sobitada mõni kunstiteos.



Joonis 16. Saku Päevakeskuse A-poolse väikese kontorituba potentsiaalne lahendus. Võrdluseks vaata joonist nr 6.

Antud lahenduses olen kasutanud kahte eristiili tugitooli, et oleks erinevatele eelistustele vastav valikuvõimalus (ühtsuse loomiseks võiksid need olla siiski sarnastest materjalidest.) Tugitoolide vahele on paigutanud põrandalambi, mille valgust on võimalik suunata - see peaks soodustama näiteks raamatulugemist ning muutma olemise õdusamaks. Seadsin raamaturiiuli seinale, et see ei võtaks liigset ruumi ning lisasin ka väikse lauakese, millele oma raamat vajadusel toetada. Praeguse suure arvutilaua võiks asendada veidi väiksema ja praktilisemaga ning liigutada see tagumisest nurgast ukse kõrvale. Arvutilaud võiks olla kõrguse poolest muudetav, et see kohanduks vastavalt vajadusele. Üldiselt võiks see ruum olla praktiline pelgupaik inimestele kes naudivad vaikust ja rahu.

Taoliste sotsiaalasutuste sisekujunduse loomise juures tuleb jälgida lisaks kodususele ka riiklike sätteid, kuna neid ruume kasutavad erinevate raskusastmetega erivajadustega inimesed. Oluline on, et ruumid ja mööbel oleks kõigile kohandatav ja läbimõeldud. Ka ratastoolis inimesed peavad mahtuma ruumides liikuma ja saama kasutada näiteks pesuruumi, arvutit, kööki ja muid keskuses olevaid asju. Väljapakutud lahendustes olen püüdnud jälgida, et kõik elemendid oleksid ligipääsetavad olenemata erivajadusest.

KOKKUVÕTE

Käesoleva lõputöö eesmärk oli leida meetodeid erinevate inimgruppide disainiprotsessi kaasamiseks. Kaasavate meetodite kaudu soovisin mõista mitmesuguste inimeste mõtteid kodutunde teemal. Uurimise sihtrühmaks oli Saku Päevakeskuse kogukond, kuhu kuuluvad personal, eakad ja erivajadustega inimesed.

Lõputöö käigus uurisin sotsiaalse disaini põhimõtteid, et neid protsessis rakendada. Sotsiaalse disaini põhieesmärk on edendada üldist heaolu ühiskonnas ja parandada ebasoodsamas olukorras olevate inimeste elukvaliteeti. Selle disainivaldkonna puhul on oluline sihtrühma kaasamine protsessi, et luua just neile sobivad lahendused.

Kaasavatele meetodikatele konteksti ja sisu andmiseks, valisin uurimisobjektiks koduse keskkonna olemuse. Selleks uurisin kõigepealt kodutunde teema tausta, kirjeldades isikust sõltumatuid ja isikuspetsiifilisi eripärasid. Kodutunde teemas puudutasin ka *hygget*, mis tähendab hubase atmosfääri loomise kunsti. Rakendasin seda töö vältel uurimistulemuste ja ruumide analüüsiks.

Meetodite väljatöötamiseks oli oluline kogukonda tundma õppida. Selleks viisin läbi vaatlused päevakeskuses ja ühisüritusel, suhtlesin personali ja sihtgruppidega. Selle käigus kaardistasin eakate ja erivajadustega inimeste võimed ja piirangud, mida kaasamisel arvesse võtta. Tulemusena valisin meetoditeks vestlusringi eakatele, meisterdamise töötoa erivajadustega klientidele ja veebiküsitluse personalile.

Eakate vestlusringis sain vastuseid kodutunde küsimustele, kuid tõhusamaks info kogumiseks tuleks jutuajamine läbi viia väiksemas seltskonnas ja konkreetsemalt formuleeritud küsimustega.

Erihoolekande klientidega läbiviidud töötuba oli lõbus ja hariv kogemus, kuid vaateid kodutundest kõikidest töödest välja lugeda ei saa, kuna suunamist ja aitamist valikute tegemisel oli võrdlemisi palju. Selleks, et taoline töötuba oleks informatiivsem, tuleks formaati korrigeerida ja lihtsustada.

Personali seas läbiviidud veebiküsitlus oli kiirete ja konkreetsete vastuste jaoks sobiv. Vastanuid oli küll vähe, kuid sain siiski ülevaate töötajate arvamusest kodutunde osas.

Uurimise käigus selgus, et kodutunne on erinevate inimeste silmis erineva tähendusega. Peamiselt seostatakse kodusust inimestega, eelistatakse kas üksi olla või vastupidi lähedastest pidevalt ümbritsetud. Kodutunde loomise juures on oluline järgida isikupära - tuleb valida vajadustest ja eelistustest lähtuv sisekujundus.

Kaasamisel saadud teadmised rakendasin Saku Päevakeskuse ruumide analüüsimiseks ning nendes kodusemate lahenduste välja pakkumiseks.

Uurimistöö tulemusena sain teada, et eakate ja erivajadustega inimeste kaasamine on võimalik ja teretulnud. Selle kaudu on võimalik nende elukvaliteeti parandada, kaasates neid tähendusrikastesse tegevustesse, mis võimaldavad neil ühtlasi osaleda ümbritseva keskkonna kujundamises. Taolisteks kaasavateks protsessideks on vaja lihtsalt aktiivseid ja uuendusmeelseid ametnike.

Antud lõputöö esitab uurimisteema esmase versiooni ning on mõeldud tulevikus täiendamiseks. Uurimise edasistes etappides võiks suurendada valimit kaasates teisi sarnaseid asutusi ja kogukondi ning meetodeid täiendades uusi katsetusi teha.

SUMMARY

“Exploring the Perception of Home through Inclusion at Saku Day Care Center”

This thesis aimed to find methods to involve different groups of people in the design process. Through inclusive methods, I wanted to understand the thoughts of various individuals on the topic of homeyness. The target group for this study was the community of Saku Day Center, which includes staff, the elderly, and people with special needs.

During the thesis, I explored the principles of social design to apply them in the process. The main goal of social design is to promote general well-being in society and improve the quality of life for people in disadvantaged situations. In this field of design, it is crucial to involve the target group in the process, to create solutions that are suitable for them.

To provide context and content for inclusive methodologies, I chose to study the essence of the home environment. For this, I first investigated the background of the concept of homeyness, describing both universal and individual-specific characteristics. I also touched upon the concept of hygge, which means the art of creating a cozy atmosphere. I applied this concept throughout the work for the analysis of research results and spaces.

It was important to get to know the community to develop the methods. Therefore, I conducted observations at the day center, during a communal event and communicated with the staff and target groups. During this process, I mapped the abilities and limitations of the elderly and people with special needs to consider in their inclusion. As a result, I chose methods such as a discussion circle for the elderly, a crafting workshop for clients with special needs, and an online survey for the staff.

In the discussion circle with the elderly, I received answers to questions about homeyness, but to gather more effective information, the conversation should be conducted in smaller groups with more specifically formulated questions.

The workshop with clients of special care was a fun and educational experience, but the views on homeyness could not be fully derived from all the activities, as there was quite a bit of guidance and assistance in making choices. To make such a workshop more informative, the format needs to be adjusted and simplified.

The online survey among the staff was suitable for quick and specific answers. Although there were few respondents, I still got an overview of the staff's opinions on homeyness.

The research revealed that the sense of home has different meanings for different people. It is mainly associated with people, with preferences varying between being alone or constantly surrounded by loved ones. When creating a sense of home, it is important to follow individuality—interior design should be chosen based on needs and preferences.

The knowledge gained from the inclusive process was applied to analyze spaces of the Saku Day Center and to propose more homely solutions for them.

As a result of the research, I found that involving the elderly and people with special needs is possible and welcome. Through this, it is possible to improve their quality of life by engaging them in meaningful activities, allowing them to participate in shaping their surrounding environment. Such inclusive processes simply require active and innovative officials.

This thesis presents the initial version of the research topic and is intended for further development in the future. In the subsequent stages of research, the sample size could be increased by involving other similar institutions and communities, and by refining the methods through new experiments.

KASUTATUD KIRJANDUS

Aragones, J. I., Amerigo, M., Perez-Lopez, R. (2010). Perception of personal identity at home. Kasutatud 22.04.2024

https://www.academia.edu/6395817/Perception_of_personal_perception_at_home?sm=b

Cruz, S. D. (2023). The Design Language of Belonging. Kasutatud 28.03.2024

<https://www.ideo.org/perspective/the-design-language-of-belonging>

Eesti Autismiliit, i.a. Autismispektri häired. Kasutatud 08.04.2024

<https://www.autismiliit.ee/autismist/autismihairete-spekter/>

Epikoda.ee. (2023). Statistika. Kasutatud 09.05.2024

<https://epikoda.ee/spetsialistile/statistika>

Err.ee. (2023). Eesti inimeste oodatav eluiga pöördus taas kasvule. Kasutatud 07.05.2024

<https://www.err.ee/1609019531/eesti-inimeste-oodatav-eluiga-poordus-taas-kasvule>

Fallah, H., Nazari, J., Choobineh, A., Morowatisharifabad, M. A., Jafarabadi, M. A.

(2021). Inclusive Design: An Approach to Adapt Homes for Elderly. Kasutatud 07.05.2024

https://www.academia.edu/86229962/Inclusive_Design_An_Approach_to_Adapt_Homes_for_the_Elderly?sm=b

Fiell, C. ja P. (2019). 100 ideas that changed design. London: Laurence King Publishing Ltd

Gehl, J., Svarre, B. (2013). Kuidas uurida elu avalikus ruumis. Tallinn: Yoko Oma OÜ

Graham, L. T., Gosling, S. D., Travis, C. K. (2015). The Psychology of Home

Environments: A Call for Research on Residential Space. Kasutatud 22.04.2024

https://www.academia.edu/52640812/The_psychology_of_home_environments_a_call_for_research_on_residential_space?rhid=27894185856&swp=rr-rw-wc-6395817

Guavain, M., Altman, I. (1982). A Cross-Cultural Analysis of Homes. Kasutatud

22.04.2024

https://www.academia.edu/79461331/A_cross_cultural_analysis_of_homes?rhid=27896234463&swp=rr-rw-wc-52640812

Harro-Loit, H., Kello, K., Lepik, K., Linno, M., Selg, M., Strömpl, J. (2014). Intervjuu. Kasutatud 27.04.2024 <https://samm.ut.ee/intervjuu>

Heller, C., LaFond, A. Johnson, T., Green, N. i.a. What is social design? Kasutatud 10.01.2024 <https://measured.design/what-is-social-design/>

Karisma-Krumm, K. (2012). Kas muretseda vananemise pärast? Sotsiaaltöö. Kasutatud 06.05.2024 https://www.tai.ee/sites/default/files/2021-03/134623643573_Sotsiaaltoe_4_2012.pdf

Kuusik, A., Davidjants, B., Papp, Ü.-M. (2016). Teabematerjalide koostamine: kuidas vältida stereotüüpe ja eelarvamusi? Kasutatud 06.05.2024 https://s3-web-1a.tehnik.ee/kompetentsikeskus-live-web-prd/s3fs-public/featured_images/Teabematerjalide-koostamine_eestik.pdf

Maaarhitektuuri keskus. (i.a). Materjalid. Kasutaud 16.05.2024 <https://maaarhitektuur.ee/oled-taastamas-vana-maja/materjalid/>

Manzini, E. 2015. Disain, kui kõik disainivad. Sissejuhatus sotsiaalset innovatsiooni edendavasse disaini. Tallinn: EKA kirjastus

Marrakech Sunset Properties. (2021). What is Moroccan style interior design? Kasutatud 17.04.2024 <https://www.marrakechsunset.com/blog/what-is-moroccan-style-interior-design/40/#>

Merila, I., Koppa, K., Nugis, K., Käär, L., Rakke, K. (2023). Inspireeriv intellektipüue. Paide Arvamusfestival. Kasutatud 16.04.2024 <https://uttv.ee/naita?id=34661>

Papanek, V. (1971). Disain tegelikule maailmale. Tallinn: EKA kirjastus

Peaasi.ee, i.a. Autismispekter. Kasutatud 08.04.2024 <https://peaasi.ee/autismispektri-haired/>

Peets, S. (2021). Uuring: paremad teadmised psüühilise erivajadusega inimeste kohta aitaksid muuta Eesti ühiskonda mõistvamaks. Sotsiaalministeerium. Kasutatud 08.05.2024 <https://www.sm.ee/uudised/uuring-paremad-teadmised-psuuhilise-erivajadusega-inimeste-kohta-aitaksid-muuta-eesti>

Raudmees, A. (i.a). Intellektipuue. Kasutatud 08.04.2024

https://www.epikoda.ee/wp-content/uploads/2016/12/Teema_INTELLEKTIPUUE_Eesti-Vaimupuudega-Inimeste-Tugiliit.pdf

Resnick, E. (2019). The Social Design Reader. London: Bloomsbury Publishing Plc

Saku Päevakeskus. i.a. Info. Kasutatud 28.05.2024 <https://www.sakupaevakeskus.ee/info/>

Saku Päevakeskus. i.a. Teenused. Kasutatud 28.05.2024

<https://www.sakupaevakeskus.ee/teenused/>

Sherif, N. H., Shehayeb, D. K., El-Nachar, E. A. (2005). Theoretical model of 'home' the case of the contemporary egyptian context. Kasutatud 06.05.2024

https://www.academia.edu/3555180/Theoretical_Model_of_HOME

Sotsiaalhoolekande seadus (14.12.2023). Riigi Teataja I. Kasutatud 27.03.2024

<https://www.riigiteataja.ee/akt/130122015005?leiaKehtiv>

Sotsiaalteenuste osutamise tingimused ja kord (21.06.2023). Riigi Teataja IV. Kasutatud

27.03.2024, <https://www.riigiteataja.ee/akt/422122022012?leiaKehtiv>

Tromp, N., Vial, S. (2022). Five components of social design: A unified framework to support research and practice. The Design Journal. Kasutatud 21.03.2024

<https://www.tandfonline.com/doi/full/10.1080/14606925.2022.2088098?scroll=top&needAccess=true>

Ummelas, M., Talvik, M., Rae, B. (2022). Kui vähe on õnneks vaja? Kasutatud 08.05.2024

<https://jupiter.err.ee/1608758923/kui-vahe-on-onneks-vaja>

Viiding, J., Ehala, O. i.a. Kodulaul. Kasutatud 15.04.2024

https://www.laulud.ee/laul/kodulaul_filmist_nukitsamees-383.aspx

Wiking, M. (2022). Minu Hygge-kodu. Kuidas Muuta Kodu Õnne allikaks. Tallinn:

Tänapäev

Joonised:

Joonis 1. Measured.design. i.a. *Technical vs Complex Problems*. Kasutatud 27.05.2024 <https://measured.design/when-to-use-and-measure-social-design/>

Joonis 3. Sakupaevakeskus.ee. 2021. *Eakate päeva tähistamine. Külas seenior Mandoliinid*. Kasutatud 27.05.2024

<https://www.sakupaevakeskus.ee/galeriii/galerii/01102021-eakate-paeva-tahistamine-kulas-seenior-mandoliinid/>

LISAD

Lisa 1. Ankeetküsitlus

Saku Päevakeskuse personalile suunatud ankeetküsitlus.

Kodutunde mõistma õppimine

Lugupeetud Saku Päevakeskuse personal!

Mina olen Iris Eller, Kõrgema Kunstikooli Pallas mööblidisaini tudeng. Kirjutan sel kevadel oma bakalaureusetööd teemal "Kodutunde uurimine ja toetamine sihtgrupi kaasamise kaudu Saku Päevakeskuses".

Minu lõputöö on uurimuslik ja peamine eesmärk on välja selgitada, kuidas kaasata sotsiaalse erivajadusega inimest disainiprotsessi. Sealjuures uurin, milline keskkond tekitab erinevates inimestes (päevakeskuse kogukonnas - eakad, personal, erivajadusega kliendid) kodust ja hubast tunnet. Lõputöö tulemusena tahaksin sõnastada ettepanekud, milliste (sisekujunduslike) elementide kaudu oleks võimalik luua kodust päevakeskust.

Selleks, et mõista Saku Päevakeskuse personali nägemust kodutundest ja paremini aru saada, kuidas tunnevad end töötajad päevakeskuse ruumides, koostasin antud küsitluse.

Oleksin väga tänulik, kui vastaksid minu küsimustikule, mille täitmine võtab maksimaalselt 10 minutit. Küsitlus on anonüümne ja vastuseid kasutatakse vaid uurimistööga seotud eesmärkidel.

Sugu:*

- Naine
- Mees
- Muu:

Sünniaasta:*

Valige

Kui kaua oled Saku Päevakesuses töötanud?*

- Alla 1 aasta
- 1-3 aastat
- 4-7 aastat
- 8-12 aastat
- Üle 12 aasta

Kui rahul oled praeguste päevakeskuse ruumidega?*

Ei ole üldse rahul

- 1
- 2
- 3
- 4
- 5

Kõik on suurepärane

Mis meeldib sulle päevakeskuse sisekujunduse juures kõige rohkem?*

Teie vastus

Mis võiks päevakeskuses sisekujunduslikust poolest teisiti olla?*

Teie vastus

Mida tähendab sinu jaoks kodutunne?*

Teie vastus

Milline sisustuslik element muudab sinu arvates ruumi koduseks?*

Teie vastus

Kas päevakeskuse ruumid peaksid sinu arvates üldse olema kodused?*

- Jah
- Ei
- Ei oska öelda

Kui on veel mõtteid, kirjutage julgelt siia!

Teie vastus

Suur tänu vastamast!

Lisa 2. Nõusolekuvorm

Nõusolekuvorm töötoast piltide kajastamiseks lõputöös.

Olen Kõrgema Kunstikooli Pallas tudeng Iris Eller. Koostan lõputööd teemal “Kodutunde mõistmine sihtrühma kaasamise abil Saku Päevakeskuses”, et saada aimu Saku Päevakeskuse kogukonna nägemusest kodutunde osas. Panin kokku teemakohase töötoa ning vajan luba kasutada keskuses teostatud loomingut oma lõputöös. Lisaküsimuste korral võite pöörduda otse minu poole: Iris Eller, iriseller2@gmail.com

Palun märkige, kas olete nõus järgnevaga:

Piltide jagamine Sinu õppeprotsessist

..... OLEN NÕUS

..... EI OLE NÕUS

Piltide jagamine Sinu loomingust

..... OLEN NÕUS

..... EI OLE NÕUS

Nimi:

(Eestkostja nimi):

Allkiri:

Kuupäev: