

Kõrgem Kunstikool Pallas

Maaliosakond

Kuressaare linnuse piiskopi eluruumide

seinadekoori kujundamine

Lõputöö

Hanna Guthan

Juhendaja: prof. Heli Tuksam

Tartu 2023

# SISUKORD

SISSEJUHATUS.....	3
<b>1. KURESSAARE PIISKOPILINNUSE AJALUGU .....</b>	<b>5</b>
<b>1.1. Linnuse püsimajäämise võimalik põhjus.....</b>	<b>6</b>
<b>1.2. Varasemad restaureerimistööd .....</b>	<b>9</b>
<b>1.3. Linnus tänapäeval .....</b>	<b>10</b>
<b>2. PIISKOPILINNUSTE KASUTUS .....</b>	<b>12</b>
<b>2.1. Keskaegne interjäär .....</b>	<b>18</b>
<b>2.2. Piiskopilinnuste ruumides kasutatud elementide tähendused.....</b>	<b>21</b>
<b>2.3. Keskaegsete konvendihoonete võlvkonstruktsioonid .....</b>	<b>25</b>
<b>3. KUJUNDUSTÖÖD.....</b>	<b>27</b>
<b>3.1. Keskaegne mõtteviis ja seinadekoor .....</b>	<b>27</b>
<b>3.2. Kujundustööde protsess .....</b>	<b>29</b>
<b>KOKKUVÕTE .....</b>	<b>35</b>
<b>SUMMARY .....</b>	<b>36</b>
<b>KASUTATUD KIRJANDUSE LOETELU .....</b>	<b>38</b>
<b>LISAD .....</b>	<b>41</b>
<b>Lisa 1. Elupuu kujunduse teine variant.....</b>	<b>41</b>
<b>Lisa 2. Kujundustööde eeskujud.....</b>	<b>42</b>

## SISSEJUHATUS

Käesoleva lõputöö sisuks on Kuressaare piiskopilinnuse kolme ruumi seinamaalingute lahenduse detailne ja ajastukohane kujundamine. Linnuse muuseumi uus ekspositsioon on tehtud kujundusfirma KAOS arhitektide poolt ning minu osa on kavandada dekoori lahendus piiskopi kolme eluruumi milleks on esindusruum, magamistuba ja kabinet. Ehitise asub Saaremaal ning on tähelepanuväärselt hästi säilinud vaatamata minevikus toimunud sõdadele ja võimuvahetustele.

Objekti pakkus välja professor Heli Tuksam, kes oli tutvunud uue ekspositsiooni kujundamise kavaga ja suhelnud tellijaga. Temast sai ühtlasi minu juhendaja. Otsustasin pakutud projekti lõputööks võtta, sest Tuksami tutvustus projekti kohta äratas selget huvi. Otsuse langetamisele aitas kaasa ka teadmine, et praktilise töö üheks osaks on elupuu maalingu kujundamine piiskopi esindusruumi ja teoreetilises osas saan uurida piiskopilosside seinadekooris kasutatud kristlikku sümbolikat. Tegemist on kristlike sümbolitega, mis pärinevad piiblist ning kuna olen ise kristlane, on antud teemat sedavõrd huvitavam lähemalt uurida.

Lõputöö kirjaliku osa eesmärgiks on tutvuda lähemalt Kuressaare piiskopilinnuse ajaloo, teiste Eesti ja Liivimaa ordulinnustega, Eesti piiskopilinnuste kasutuse, võlvide kujunduse, interjööris kasutatud kristlike sümbolite tähenduse ja keskaegse sisekujundusega. Praktilise töö tulemuseks saab olema mõõtkavas 1:2 elupuu motiivi lahendus kartoone, mida on tulevikus võimalik seinale kanda ja ülejäänud kujundused valmivad joonistena. Kuna Kuressaare linnuses endas keskaegseid seinamaalinguid säilinud pole, kogun kujunduste jaoks eeskujusid analoogidest, mis kajastavad tolle ajastu seinamaalinguid ning järgin antud stiilitunnuseid.

Mulle kui restauraatorile sobib antud töö, sest käsitleme oma kursustel lisaks konserveerimisele ja restaureerimisele ka rekonstruktsiooni ja ajaloolise interjööri tervikkäsitlust. Meie eriala restaureerimissuuna eripärast tulenevalt tundub hea väljakutse tegeleda antud tellija poolt esitatud soovidega. Ja tulles tagasi eeskujude juurde, on enamasti keskaegsetel dekooridel tegemist hea ja kurja tundmise puuga, mille vilja söömise kasuks Aadam ja Eeva otsustasid. Ehk nad eelistasid Elu puule teadmiste puud, seades seda usu tähtsusest kõrgemale. Leian, et on oluline panna rõhku antud puu kujutamisele, teades, et kristlaste üks eesmärk on Jeesuse Kristuse ristisurma läbi ja patukahetuse kaudu igavikus osa saada sellest viljast ehk igavesest elust.

Lõputöö teoreetiline osa jaguneb mahult kolmeks. Esmalt käsitlen kokkuvõtvalt Kuressaare linnuse ajalugu ning toon välja asjaolusid, mis võinuks selle hoone püsijäämist soodustada ning teen ülevaate ehitise restaureerimistöde ajaloost. Teises teemapunktis püüan teadmestest kogutud info põhjal luua pildi piiskopilinnuste eluolust ja interjöörist. Viimase osana kirjeldan töö praktilist teostust koos illustreeriva materjaliga. Töö lisades on täiendav pildimaterjal.

# 1. KURESSAARE PIISKOPILINNUSE AJALUGU

Kuressaare linnus (Foto 1) on üks tähelepanuväärsemaid keskaja kindlusehitisi Eesti ja Läti aladel ning on nimetatud territooriumil üks vähestest keskaegsetest linnustest, mis on säilinud kõigis oma olulistest ehitusosades. Enamasti keskaegsed linnused jäeti kas varemeisse või ehitati nii põhjalikult ümber, et nende esialgset kuju on raske kindlaks määrata. Kuressaare linnus aga võimaldab saada suurepärase ülevaate nii toleaege valitseva klassi olustikulistest tingimustest kui ka antud perioodi ehitusviisist.



Foto 1. Kuressaare linnus (R. G. Maajärv 2014)

Küll aga linnuse seinadekoorid säilinud pole. Võimalike keskaegsete seinamaalingutega kaunistatud krohvikihid on aja jooksul tehtud ehitustööde käigus hävinud. Seevastu küllaltki hästi säilinud Läti Ventspils'i ordu lossis 1997. aastal tehtud restaureerimistööde käigus leiti 15.-17. sajandi seinamaalingute fragmente. Lisaks on ka Läti Cesise lossi toleaege piiskopi elutoas säilinud seinamaalingu fragmente 16. sajandist. Pilsvesture.cesis.lv andmete põhjal avastati 1988. aastal tehtud uuringute käigus ühest aknanišist seinamaaling, mida esialgu seletati ahvatlussteenina, kus on kujutatud akantuselehtede taustal Adamat, madu ja stiliseeritud õunapuud. 2008. aastal avastati täiendavate uuringute käigus, et seni arvatud mao asemel on tegemist oravaga. Kunstiteadlane Vija Strupule järeldas, et süžee valikul puudub vastuolu, kuna skandinaavia mütoloogias oli orav kurjuse sümbol. Need leiud, lisaks teistele eeskujudele, aitavad mul kujundustööde tarvis tole ajastu maalimisstiilist ettekujutust luua.

Kuressaare linnus püstitati Saare-Lääne piiskopi initsiatiivil, kusjuures ehitamine kestis 14. sajandi teisest poolest kuni 15. sajandi alguseni. Linnus kuulub oma tüübilt konvendihoonete hulka, mis arenes välja kastellikujulistest<sup>1</sup>[minu lisandus] linnustest ning oli domineerivaks ehitustüübiks Eesti ja Läti aladel 14. sajandil. (Vaga 1957)

---

<sup>1</sup> Ristkülikukujuliselt paikneva ringmüüri linnusetüüp

Konvendihoone on kastell-linnuse eritüüp. Konvendihoone koosnes sisehoovi ümbritsevast neljast hoonetiivast, mis olid väliskülgedelt tugevalt kindlustatud. See hoonetüüp kujunes välja Teutooni<sup>2</sup>[minu lisandus] ja Liivi ordu aladel 13.-14. sajandil. Ruumide jaotuse poolest sarnanes konvendihoone kloostriga: olemas olid kapiitlisaal<sup>3</sup>[minu lisandus], refektoorium<sup>4</sup>[minu lisandus], dormitoorium<sup>5</sup>[minu lisandus] ja kabel<sup>6</sup>[minu lisandus] vastavalt valdajate, vaimuliku rüütliordu liikmete (konvendi) elulaadile. (Konvendihoone)

Esimesed kirjalikud teated linnusest pärinevad 1380. aastate algusest ehk perioodist, mil siin resideeruva Saare-Lääne piiskopi Winrich von Kniprode (valitses 1383-1419) ajal kujunes Kuressaarest piiskopkonna keskus. (Püüa 2018). Linnuse ülesandeks oli olla piirkonna keskuseks, võimaldada küllalt arvuka inimrühma kooskäimist ning linnus pakkus kaitset ka ülestõusu või sõja korral. (Maajärv 2014)

Konvendihoone esimene ehitusperiood, mis haarab endasse selle vundamendid ja kaitsetorni müürid, katkes Jüriöö ülestõusuga 1343. aastal. Järgmine ehitusperiood kätkeb endas juba kogu hoone ehitust. Sellel perioodil, mis algab pärast Jüriöö ülestõusu mahasurumist 1345. aastal, ehitati nähtavasti ilma suuremate seisakuteta välismaalt tulnud meistrite juhtimisel asjatundlikult ja hästi, kogu kavatise ning kõrguse ulatuses. Mille põhjal on tehtud järeldus, et konvendihoone põhiline ehitamine algas pärast Jüriöö ülestõusu? On kolm kaalukat argumenti: esiteks- stiilikriitilised kaalutlused, teiseks- täppisteaduslikud määrangud ja kolmandaks- dokumentaalsed viited. (Aluve 1993)

## 1.1. Linnuse püsijäämise võimalik põhjus

Lugedes erinevaid allikaid nagu näiteks Saaremaa Muuseumi kodulehte, kultuurimälestiste registrit, V. Vaga raamatut “Kuressaare linnus”, ei õnnestunud mul leida ühtegi selget vastust, miks just Kuressaare linnus kõikidest ülejäänud Eesti linnustest nii heas konditsioonis säilinud on. Kuid

---

<sup>2</sup> Saksa ordu

<sup>3</sup> Esinduslik saal

<sup>4</sup> Söögisaal

<sup>5</sup> Magamisruum

<sup>6</sup> Palveruum

süvenedes Kalvi Aluve raamatusse “Eesti keskaegsed linnused”, aitas see aru saada, mis võinuks selle säilimist soosida. Oma raamatus ütleb autor peatükis “Eesti- ja Liivimaa linnuste omapära ja mõjutused” järgmist: “Kuressaare linnuse ehitusloolises arengus kõige olulisem ja ehituskunstiliselt kõige väärtuslikum osa on 14. sajandil rajatud konvendilaadne peahoone. Kuressaare kapiitlihoone<sup>7</sup>[minu lisandus] ei kujuta endast mitte ainult väljapaistvat reanäidet Saare-Lääne kaitsearhitektuuris, vaid tal on eriline koht kogu Eesti keskaegses arhitektuuris. Ta on ainuke 14. sajandi Kesk-Euroopale iseloomuliku konkaavse<sup>8</sup>[minu lisandus] arhitektuuri esindaja Eestis. See kordumatus ja eeskujude puudumine kohalikus arhitektuuris lubab oletada, et Kuressaare kapiitlihoone ehitajaks pidi olema võõrsilt tulnud ehitusmeister koos abilistega, keda iseloomustas suur meisterlikkus ja töö kõrge kvaliteet. Nad tunnetasid hästi kasutatava materjali - dolomiidi<sup>9</sup>[minu lisandus] kerget töödeldavust ja suurt ilmastikukindlust, sest kaitsjate jaoks ettenähtud sakmeline kaitsekäik linnuse ringmüüri ülaserval jäeti katustamata. Esile tuleb tõsta tuumiklinnuse ehituskunstilist külge (sisu ja vormi kooskõla) ja selle erijooni, nagu üldist ruumitervikluse taotlust (arkaadi<sup>10</sup>[minu lisandus] ja vööndkaarteta<sup>11</sup>[minu lisandus] võlvivid), triumfaalselt nõgusat detailide käsituslaadi ja kogu hoone kõrget viimistlustaset (üleni puhtalt tahatud dolomiitkvaadrid<sup>12</sup>[minu lisandus], välja arvatud kaitsetorn).”

Võrdluseks toon ühe näite ebakorrapärasemate ehitusvõtetega tehtud linnusest Helme ordulinnuse näol. Juhan Maiste raamatus “Eesti mõisad ja lossid”, on linnuse ehituslikku poolt mainitud järgmiselt: “Tõenäoliselt oli esimene linnus puidust ja mitte eriti tugev. Kivilinnuse müürid laoti üles ümberkaudu kokku korjatud maakivimürakatest, ümbritsedes maastikus ligikaudu 20 meetrit kõrgemale kerkiva neemiku põhjaplaanilt ovaalile lähenevate kaitsetõketega.” Väljatoodud tekstide põhjal tundub mulle, et Kuressaare linnuse ehitamisel pandi suuremat rõhku töö ja materjalide kvaliteedile võrreldes Helme ordulinnusega, mis muu hulgas aitaski kaitserajatisel püsima jääda. Muidugi tuleb arvesse võtta ka seda, et erinevates piirkondades

---

<sup>7</sup> Orduametnike kogukonna hoone

<sup>8</sup> Nõgus või sissepoole painutatud

<sup>9</sup> Karbonaatset kivimit moodustav mineraal

<sup>10</sup> Sammastele või piilaritele toetuvate kaarte rida

<sup>11</sup> Kaar, mis toetab võlvistikku ja jaotab selle võlvikuteks

<sup>12</sup> Täisnurkselt tahatud ehituskivid

kasutati ehituseks erinevat materjali, näiteks lõuna pool peamiselt maakivi, kuid hiljem tellist ning saarte ja Põhja-Eestis aga paekivi.

Hiljem jõudsin veel raamatuni “Kastellist kindluseks”, kus tuleb välja, et Rootsi ajal 1648. aastal läänistas kuninganna Kristiina Kuressaare linna ja linnuse ning mitmeid maid Saaremaal Rootsi väejuhi ja riigitegelase Magnus Gabriel De la Gardiele koos kohustusega neid hooldada ja linnusesse garnison<sup>13</sup> värvata. Lisaks 1680. aasta Riigipäeval saadud volituse tulemusena õnnestus Rootsi kuningal Karl XI-l kehtestada end absolutistliku monarhia. Edaspidi oli tema välispoliitika defensiivne ja kindlustel oli selles oluline roll. 1670. aastate lõpust 1680. aastate alguseni suurendas kuningas järjest enam Erik Jönsson Dahlbergi volitusi ja andis talle üsnagi vabad käed fortifikatsiooni<sup>14</sup> ülesehitamisel. Peale kuninga heakskiidu suutis Dahlberg saavutada ehitustööde järjepideva rahastamise. Kõige aktiivsemalt tegeles Dahlberg Läänemere-provintside kindlustustega 1680. aastate alguses ning hiljem taas pärast seda, kui ta Liivimaa kindralkuberneriks määrati. Pärast sõda tuli kõne alla kogu Rootsi riigi, sealhulgas Läänemere-provintside kindlustatud kohtade võrgustiku laiem korrastamine. Seati küsimuse alla, kas ikka on otstarbekas säilitada kindlus Saaremaal just Kuressaares. Seda oli juba varasemalt kritiseeritud viletsa sadama pärast. 1682. aastal tegi Dahlberg kuninga ülesandel inspeksioonireisi, kus ta muuhulgas käis ka Kuressaare linnust ülevaatomas. Hiljem esitas ta kuningale aruande, kus ta oli märkinud ära linnuse häid ja negatiivseid külgi nagu näiteks, et konvendihooned olid ilusad, kuid bastionide<sup>15</sup> flankid<sup>16</sup> olid liiga lühikesed ja kindlustus kõrge. Ühe kindlustustöösse puutuva asjaoluna tõi Dahlberg välja, et tööjõu, vooride ja materjalide hankimiseks oleks vaja kuninganna Kristiina heakskiitu. Kuna Dahlberg luges Sõrve sadamat liiga avaraks kui ka madalaks, pidas ta paremaks jätta Kuressaare kindluse ja linna endisesse kohta. Raamatust väljatoodu põhjal järeldan, et antud asjaolud aitasid kindlasti kaasa linnuse säilimisele. Kirjandusteos ise on väga põhjalik ja kirjeldab veel täpsemalt Kuressaare linnusega seonduvaid sündmuseid, remont- ja ehitustöid, mis samuti kinnitavad, et seda ei jäetud unarusse, vaid aidati kaasa selle püsima jäämisele.

---

<sup>13</sup> Asulas või kindluses paiknevad sõjaväeosad

<sup>14</sup> Kindlustuste ehitamise teaduse ametkond

<sup>15</sup> Muldkehandiga kaitseehitis

<sup>16</sup> Vapikilbi äärmine püstväli



## 1.2. Varasemad restaureerimistööd

Kuressaare linnuses on aja jooksul tehtud teatud hulgal restaureerimistöid. Kultuurimälestiste registri 2004. ja 2017. aasta andmete põhjal on teadaolevaid põhjalikemaid töid kokku viis:

1. Ajajärku polnud mainitud, kuid esmalt tuuakse välja, et restaureeritud on linnuse peasaali põrandas asuvad korkidega suletavad kütteavad. Need olid spetsiaalsed kuumaõhukütteseadmed peakorruse tähtsamate ruumide soojendamiseks.
2. 1976. aastal restaureeriti kirdetiiva dormitooriumi kamin, millele jäeti alles originaalpiidad, ning Pika Hermannini torni ümbritsevasse šahti<sup>17</sup>.
3. 1968. aastal alustati linnuse põhjalikku restaureerimist arhitekt ja eespool mainitud raamatu "Eesti keskaegsed linnused" autor Kalvi Aluve projekti järgi. Esimesena taastati osa kirdevalli ja Idabastioni müüritisest ning Suurtükitorin. Järgnes konvendihoone üle kümne aasta kestnud ennistamine, mille eesmärgiks oli anda mälestisele põhiliselt keskaegne ilme ja võimaldada selle tänapäevane kasutamine. Eemaldati ka enamik 20. sajandi alguses tehtud lisandustest. Mahukamateks töödeks olid algse katuse ja kaitsekäigu taastamine, uute vahelagede ehitamine, Kaitsetorni varustamine betoontrepiga ja vahepeal suurendatud aknaavade kinnimüürimine.
4. 1985. aastal alanud põhjalike restaureerimistöode teisel etapil seati eesmärgiks taastada Kuressaare kindlus ja eksponeerida seda ilmeka näitena kaitseehitiste arengust 14.-18. sajandil, ning veel sellisel viisil, et oleks eristatavad selle arengu eri järgud. Taastati ka Põhjabastioni müürid koos esialgse väravakäigu ja jalakäijate sillaga ning remonditi säilinud garnisonihooned.
5. Aastal 2010 algas kolmas etapp, mille eesmärgiks oli bastionaalvööndi konserveerimine ja restaureerimine.

Võttes ette raamatus "Kastellist kindluseks" Tõnu Sepa ülevaate kindluse arengust 18.-19. sajandil, sain teada, et Põhjasõja käigus oli kindlus tugevalt kannatada saanud ning aastatel 1788-1799 toimusid ulatuslikud taastamistöid. Need hõlmasid endast bastionide taastamist, põhjabastioni alumise frangi rajamist, köögihoone, kasarmuhoone, vahtkonnahoone ehitustöid,

---

<sup>17</sup> Maapinnale avanev vertikaal- või kaldkaevõõsi uks

rajatiste nagu näiteks kasemattide võlvide, keldri ja veetunneli remonttöid ning muldkindluse taastamist. Konvendihooone suuremad taastamistööd toimusid 1806. ja 1807. aastal. Esialgu ehitati uuesti üles hoone kagu- ja kirdetiiva sisehoovipoolsed välisseinad ning parandati ristkäigu teise korruse võlvid. Ehitati ka katus konvendihooone kagu- ja kirdetiivale ning mõlemale tornile. Edasi jätkati remonttöödega konvendihooone sees. Parandati mitu vaheseina, ukse- ja aknaavasid ning ehitati uued korstnad.

Raamatu “Kuressaare linnus” autor professor V. Vaga mainib ka seda, et aastal 1868 paigutati linnusesse vaestekodu ning seoses sellega toimus osade ruumide ümberehitus. Hiljem, aastail 1905-1908 restaureeriti linnus, kuid paraku küllaltki asjatundmatult.

Lisaks kinnitab eelmises lõigus välja toodud Saaremaa Muuseumi kodulehel kirjas olev täpsustav info sama ajajärgu kohta: ”1904–12 remonditi Saaremaa rüütelkonna eestvedamisel põhjalikult konvendihooone. Arhitektide Wilhelm Neumanni ja Hermann Seuberlichi juhtimisel ehitati üles Kaitsetorni kaks ülemist korrust, taastati peakorruse ristikäigu akende raidraamid ning kabeli ja pidurefektoriumi vaheline sein, muudeti uste paiknemist ja suurendati aknaid, rajati ahjud ja uusi treppe, paigutati ristikäigu seintele kohalike aadlike vapid. Peakorruusel kujundati ja sisustati rüütelkonna kantselei- ja esindusruumid, keldrikorruusel kohandati ruumid pangale ja arhiivile, ülakorruusele kolis 1913. a. sügisel muuseum.”

### **1.3. Linnus tänapäeval**

Alates 1997. aastast on kogu kindluse territoorium Saaremaa Muuseumi valduses, vaid vallikraavis paiknevad raveliinid kuuluvad linnale. Konvendihooones asuvad muuseumi püsinäitused ja selle ruume kasutatakse ka mitmesuguste ürituste läbiviimiseks. 18. sajandi lõpus püstitatud garnisoni hoonetes asuvad muuseumi kontor, fondihoidlad ja arhiiv-raamatukogu. Väiksemad püsinäitused paiknevad ka keskaegses Püssirohutornis ja Suurtükitorris. Läänebastioni rootsiaegsetes püssirohukeldrites on koha leidnud külastajate seas väga populaarseks saanud käsitöökojad – sepikoda, klaasikoda, savikoda ja kivikoda. Kindluse hoovist on tänapäeval saanud üks Kuressaare olulisemaid vabaõhuürituste toimumise kohti. (Saaremaa Muuseum)

Muuseum planeeris oma ekspositsiooni kaasajastamist ning kuulutas välja konkursi kujundaja leidmiseks. Kujundustööd võitis firma KAOS, kes projekteerib linnusele uued ekspositsioonilahendused. Firmalt telliti nii hoone esimese, kui ka teise korruse jaoks projekt. Esmalt alustati tööd esimesel korrusel, mis valmib sel aastal. Hetkel pole teada, millal restaureerimistööd teisele korrusele laienevad.

## 2. PIISKOPILINNUSTE KASUTUS

Järgnevad viis lõiku on Juhan Maiste raamatust “Eesti mõisad ja lossid”. Varasemalt, otsides täpsemat infot selle kohta, milline võis olla piiskopilinnuste elukorraldus ning nende eluruumid, tuli välja, et infot on väga vähe säilinud. Kuid Maiste raamat, koos veel paari teise allikaga, aitas natukenegi anda ettekujutust tolle ühiskonna eluolust.

Orduarhitektuuri kvintessentsiks on ruut, mida järgiti nii Riia ordulinnuse põhiplaanis, Võnnus ja Gaujienas/Koivas. Ordu reeglid domineerisid ka Saare-Lääne piiskoppide residentsina välja ehitatud Kuressaares, mille võlvsaalide askeetlikus vormis nähtuvad ühiselu ranged põhimõtted. Kabel, kapiitlisaal, söögisaal ehk refektoorium ning ühine magamisruum dormitoorium koondusid ümber riskäigu, mis mõeldud vaikseks palveks ja meditatsiooniks, kuid pakkusid võimaluse ka rüütlikultuurile omasele suhtlemisele. Elukultuuris oli oluline roll etiketil ja esteetikal. (Maiste 2022) Huvitava faktina lisan, et Läti Ajaloomuuseumi kodulehe info põhjal toimuvad hetkel Riia piiskopilinnuses suured restaureerimistööd, kus taastatakse ruumide ajalooline maht. Peale restaureerimistööde lõppu lähevad ruumid tagasi ajaloomuuseumi kasutusse.

Linnuste ehitamiseks palgati ajastu parimad, enamasti Saksa ordu aladelt pärinevaid ehitusmeistreid ja insenere. Tänu ristisõdades hangitud kogemustele oskas ordurüütel karta mitte üksnes surma lahinguväljal, vaid tapatalgutele paratamatult järgnenud haigusi. Askeesiga<sup>18</sup>[minu lisandus] kaasnesid puhtusearmastus ja hügieen: orduresidentside käimlad olid puhtad ja viidud nii mõnigi kord linnusemüüridest väljapoole. Põhihoonega ühendati need koridoride (Marienburg) või õhuringlust tagavate šahtide abil (Kuressaare). Ehitusmaterjali toimetasid kohale kohalikud elanikud, kellele langenud *servitium*<sup>19</sup>[minu lisandus] oli üks töömahukamaid kohustusi, mille uued isandad olid kohalikele peale pannud. (Maiste 2022)

Ordumaailm oli meeste maailm, mis on jäänud kultuurimällu omalaadse teutooni korra ja Preisi mentaliteedina. Koos söödi ja joodi, palvetati ja viidi läbi ristisõdade aegu välja kujunenud riitusi<sup>20</sup>[minu lisandus], mille reministsentse meenutavad veel aastasadu hiljem aadli

---

<sup>18</sup> Liha suretval eluviis

<sup>19</sup> Orjatöö

<sup>20</sup> Usutalitus

traditsioonidesse ja suguvõsa insiigniatesse<sup>21</sup>[minu lisandus] kätketud sümbolid. Varasematel sajanditel oli tegemist sõna otseses mõttes relvavendadega, kelle eest lugemise ja kirjutamise töö tegid enamasti ära selleks koolihariduse saanud preestrid, kelle ülesandeks oli ka missatalituste läbiviimine ja tunnipalvuste pidamine. Haridus oli privileeg, mis jäi ilmikvendadele enamasti kättesaamatuks. Hiljem suhtumine muutus. (Maiste 2022)

Rüütlite peamiseks kohustuseks oli astuda vaenlasele vastu hobuse ning mõõkade, odade ja tapritega, mille korrashoiu eest vastutasid ordulinnuse katuse all peavarju leidnud sepad ja relvameistrid. Koos kõigi hallmantliteks kutsutud kannupoiste, kirjutajate, laekahoidjate, tõlkide, ülevaatajate, jahimeistrite, kokkade, pruulimeistrite, pagarite ja sõjasulastega võis komtuurilinnuse personal tõusta paarisajani. Enamasti ei suudetud linnustes kogu vastutavat kaadrit komplekteerida, millest annavad teada ka Saksa ordu kõrgmeistri korraldusel tehtud visitatsioonid. Liivimaa varaseima teadaoleva, 1437.-1438. aasta visitatsiooniprotokolli järgi ulatus Liivimaa ordulinnuste arv 60-ni, millest üksnes 32 (ilma Riiata) olid nn tähtsad keskused. Oma klassikalisel kujul oli ordulinnus suurmajand, kus majandus- ja finantstegevus oli koondatud ametnike kätte, kelle ülesanne oli koguda kokku maksud, pidada hoolt tallide ja hobuste eest, hoida käigus kaubandus ja lahti teed. (Maiste 2022)

Linnuseid rajati sinna, kus nende järele oli suurim vajadus: suuremate teede ristumiskohtadesse (Viljandi, Paide, Rakvere), oluliste strateegiliste maanteed kaitseks (Tarvastu, Helme, Karksi) ja vastu idapiiri (Narva, Vasknarva). Ordukatside kaitse alla kuulusid ka hansalinnad (Tallinn, Pärnu, Viljandi, Tartu). Maismaa kõrval valvas ordu mereteid, milleks rajati väiksemad kontrollpunktid: Maasilinn Saaremaal ja Toolse Virumaa rannikul võistlesid suuremate vasallilinnustega. (Maiste 2022)

Mida kujutas endast keskajal piiskopiamet? Saaremaa muuseumi esitatud ümberehituste kava põhjal oli Saare-Lääne piiskop üks viiest keskaja Liivimaal vaimulikku võimu omanud piiskopist, oma piiskopkonnas kuulus talle ka ilmalik võim, nii oli tegu iseseisva vürstiriigikese valitsejaga. Piiskopkonna paiknemine nii saartel kui ka mandril raskendas selle toimimist ja ühtsena hoidmist. Piiskopitooli pärast käisid sageli tülid ja võitlused, mis tõid ajuti kaasa piiskopkonna jagunemise kaheks. Sellele vaatamata on põhjust pidada Saare-Lääne piiskoppi

---

<sup>21</sup> Aukandja tunnused

märkimisväärselt jõukaks isandaks, vähemasti Liivimaa teiste piiskoppidega võrreldes. Piiskop oli oma piiskopkonnas nii vaimulik kui ka ilmalik isand, tema ümber moodustus mitmesugustest ametnikest, teenistujatest õukond. Lisaks on raamatus “Koluvere” autor Ants Hein öelnud, et keskaegne Saare-Lääne piiskopkond kujutas endast lausa omaette riiki, mis hõlmas praegusest Eesti pindalast umbes kuuendiku. Ja alates 1228. aastast peeti Saare-Lääne piiskoppi ka Saksa-Rooma riigivürstiks. 1251. aastani oli tema residentsiks Lihula ja seejärel Vana-Pärnu, kuid kui leedulased 1263. aastal Pärnu maha põletasid, viidi see üle Haapsallu. Pärast Kuressaare linnuse valmimist 14. sajandi lõpul oli hakanud üha enam piiskoppe aga ka seal peatuma ja sel viisil kujunes Kuressaarest Haapsalu kõrval justkui piiskopkonna teine pealinn.

Erki Russowi ja Valter Langi raamatu “Pühakud, piiskopid, linnad ja linnused” järgi oli keskaegses Liivimaal piiskopi elus olulisel kohal ka enesepresentatsioon, mille vahendeiks olid muu seas vappidega raidtahvlid. Lisaks sellele, et nende vappe kasutati pitsatitel, müntidel, liturgilistel tekstiilidel, hauaplaatidel ja mujalgi, paiknesid vapitahvlid sümbolsest kõige olulisematel kohtadel: “piiridel” või üleminekutsoonides, nagu seda olid portaalid või väravad, kiriku kooriruumis, mis oli pühakoja tähtsaim osa, ning linnuste esindusruumides. Mõnel raidkivil on näha vaid piiskopi perekonnavappi, mis propageerib nii konkreetset võimukandjat kui ka tema suguvõsa, enamikel aga lisandub sellele veel ka piiskopkonna sümbol. Lisaks on kujutatud piiskopi insiigniaid: vapikilbi kohal mitrat ehk liturgilist peakatet, selle kõrval aga kilbi tagant paistmas ristatud mõõka ja piiskopisaua või kahte sauu.

Mis ruume aga leidub Kuressaare linnuses? Voldemar Vaga toob oma raamatus “Kuressaare linnus” ruumide kohta välja järgmist: “Läänetiivas on kolm üksteisega ühenduses olevat ruumi - piiskopi eluruumid. Ruumi nr. 4 pääseb pidurefektuuriumist, ruumidesse nr. 5 ja nr. 6 läänepoolsest ristikäigust (Foto joonisest 1). Ruume oli võimalik täiesti eraldada teiste linnuste eluruumidest, sulgedes sissepääsu tugeva palgi asetamisega ukse ette. Piiskopi eluruumid on kaetud lihtsate servjoonvõlvidega, mis toetuvad kaheksatahulistele piilaritele. Ruumis nr. 4 näeme

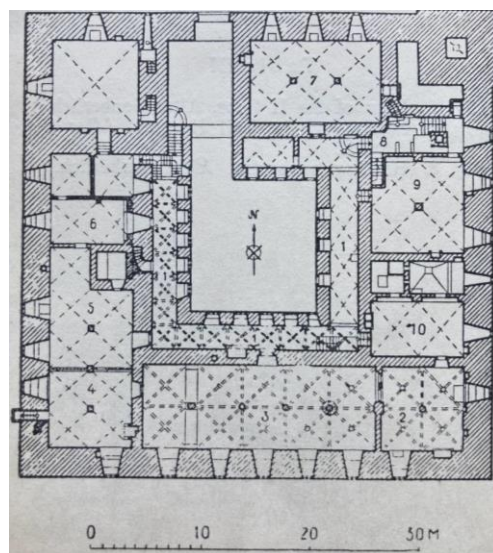


Foto joonisest 1. Kuressaare konvendihoone teine korrus (Vaga 1957:61)

huvitavat kaminat, teostatud kabeli sakramendiniššiga sarnastes vormides ning on viimasega tõenäoliselt üheaegne. Ruumi välismüüri niššis<sup>22</sup>[minu lisandus] asuv trepp viib väikesesse rippuvasse väljaehitusse - nn. danskerisse. Samast nišist hargnev ümartrepp viib keldrisse. Piiskopi teises eluruumis on osa eraldatud paksude müüridega, mida oli võimalik kindlalt sulgeda. See oli tõenäoliselt piiskopi magamispai, millele viitab selles leiduv madal kivist magamislava.”

Järgnevalt tutvustan kokkuvõtvalt Saaremaa linnuse muuseumi poolt ette antud ruumikirjeldusi:

### 1. Esindusruum

Esindusruumis sai piiskop veeta seltskondlikult jõudeaega, lahutada meelt, võõrustada külalisi, nautida söömaaegu. Esindusruum peaks väljendama piiskopi positsiooni ja jõukust. Seda iseloomustaks luksuslik mööbel (laud, leentoolid, pingid, kirstud, kapp), samuti padjad ja vaibad. Keskajal püüti eluruumi mitmesuguste tekstiilidega - vaibad, katted, padjad, eesriided - mugavamaks ja hubasemaks muuta. Padjad olid lausa hädavajalikud, et kõvadel puupinkidel ennast mugavalt tunda, jõukas majapidamises olid padjad kallitest kangastest, kaunilt värvilised (nt brokaadist<sup>23</sup> ja värvilisest siidist). Vaibad kaunistasid keskajal peamiselt seinu, harva põrandaid.

Seoses antud ruumiga on projektijuhtidel plaanis muu hulgas esindusruumi asetada skulptuure (Joonis 2.), mis sümboliseerivad linnuses elanud piiskoppe:

---

<sup>22</sup> Seinatühes asuv trepp

<sup>23</sup> Siidist muustriline riidesort



Joonis 2. Digitaliseeritud kavand Kuressaare piiskopi esindusruumist (KAOS 2022)

## 2. Kabinet

Piiskop oli oma piiskopkonna üks haritumaid mehi. Ta oli käinud ülikoolis, kas Bolognas, Rostockis vm. Õppinud kauneid kunste, kanoonilist õigust, teoloogiat, tal oli teaduslikke huvisid. Saare-Lääne piiskoppide vaimset maailma aitab tutvustada nende raamatukogu. Keskaja tarkuseks peeti peamiselt just raamatutarkust, teaduses ei olnud veel olulised eksperimendid ja katsed.

Ruumis on kesksel kohal spetsiaalne kirjutuslaud, kirjutuspult, tool, raamatukirst ja/või -kapp. Laual on kirjutustarbed (tindipott, kirjutussulg, sulenuga, kirjapaber, pärgament jms), piiskopi pitsatsõrmus, näiteks Reinhold von Buxhövdenil oli kullast sõrmus 2 safiiri ja 1 türkiisiga, seda sõrmust kasutas ta kirjade pitseerimisel.

Tuba ilmestavad lisaks nahkköites raamatutele veel mõned teadusliku töö atribuudid, nt kellad, sirkel ja astrolaab ehk tähesihik, mis on vahend taevakehade kõrguse mõõtmiseks ja kalendriarvutuste tegemiseks. Haritud mehe aksessuaar on ka prillid, nt hõberaamiga koos mustast nahast toosiga.



### 3. Magamistuba

Magamistuba on piiskopi kõige privaatsem ruum, kuid on sellegipoolest küllaltki luksuslikult sisustatud. Ruumis on kesksel kohal baldahhiinvoodi, see on varustatud kallist kangast eesriietega, need aitasid keskajal kaitsta magajat külma ja võõraste pilkude eest. Voodi juurde kuuluvad sulemadrats, padjad, voodiriided, tekid ja katted. Tekke valmistati muuhulgas karusnahast, näiteks hundinahast, samuti olid hinnatud kohalikku, s.o Eesti päritolu katted-vaibad, selliseid leidis punaseid, kollaseid, valgeid jm.

Magamistoas pidi olema rõivaste hoidmiseks kirst või rõivakapp. Piiskopil oli muu hulgas korralik varu teenistuseks vajalikke rõivaid (Foto 2): amiktused, tuunikad, stoolad, kaasulad, dalmaatikad, manipulumid, pluviaalid ehk koorimantlid jne, need on jagatud komplektideks vastavalt liturgilistele värvidele, nagu roheline, lilla, must, punane ja valge. Piiskopi tähtis peakate on mitra, mida oli tal tavaliselt mitu, need on kaunistatud ülekullatud lintide ja pärlitega, leidis valgest siidist kullatud lindiga, samuti pärlite ja vääriskividega mitraid. Piiskopi rõivastuse juurde kuulusid veel kindad, neidki kaunistati kullatud lintidega, samuti pärlite ja emailiga.



Foto 2. Piiskopiriitü (Heli Tuksam)

Niisamuti võiks magamistoas olla väike lauaaltar, roosikrantsid, ristid, piiskopi isiklikud ehteasjad, sh piiskopisõrmused, kullast või kullatud hõbedast, kaetud pärlite, smaragdide, safiiride jt vääriskividega; Samuti kuulusid piiskopi rõivastuse juurde kuld- ja hõbesõled või preesid.

## 2.1. Keskaegne interjäär

John Pile kirjutab oma raamatus “A History of interior design” kokkuvõtlikult sellest, milline võis välja näha üks keskaegne linnus või loss ja ka tavalise kodaniku maja. Nimelt linnused olid tavaliselt kiviehitised, kuigi enamik põrandaid ja katuseid olid puidust. On säilinud ja taastatud mitmeid näiteid, mis annavad aimu sellest, millised tolleaegsed interjöörid välja nägid. Linnusetubade seinad olid tavaliselt paljad kiviseinad, põrandad kiviplaatidest või puitlaudistest. Kandekonstruktsioonid olid puidust ning aknad ilmastikukaitse eesmärgil väiksed koos piluavadega, kuna klaasi polnud saadaval. Hoone eesruumi keskel võis asuda tulease koos katuse kohal oleva suitsuavaga. Kamin ja korsten olid hilisemad uuendused.

Teose väliselt lisan, et Kuressaare linnuses leidub küttekohana näiteks hüpokausti (Foto 3). Hüpokaust on antiikajast pärinev õhkküttesüsteem, kus köetavate ruumide põrandaid soojendati ruumide all asuvate tellispostide kuumakütmise teel. Kuum õhk liikus ülemistesse ruumidesse ka seinas asuvate kanalite kaudu (Hüpokaust).

Eesruumi ühes otsas asetseb tavaliselt põrandapind, mida oli osaliselt tõstetud selleks, et tekiks eraldi ala, kus asetseb laud, mille taga saavad istuda näiteks perekonnaliikmed või austatud külalised. Eesruumi olid paigutatud ka pukkidele asetatud lauad, mida kasutati laudade ja serveerimisalustena. Kui toole üldse oli, siis oli see mõeldud isandale aukohana, ülejäänud istekohtadeks olid pingid või taburetid. Arenes välja ka kunstivorm seinavaipade näol, mis lisaks külmade kiviseinte katmisele mõjusid ka dekoreeriva elemendina. Põhilisteks valgusallikateks lisaks tuleasemele, olid stendidele või seinaklambritesse paigutatud tõrvikud.

Lisaks seinavaipadele dekoreerisid linnuste interjööri seinamaalingud. Rääkides Kuressaare konvendihoonest, siis nagu ennist mainisin, pole seal paraku ühtegi säilinud dekoori, kuid hoonet külastades õnnestus mul näha hilisemaid rüütelkonna ajast säilinud maalinguid (Foto 4 ja 5), mis asuvad kabelis ja Buxhōwdeni toas. Tuba sai endale nime kunagise rüütelkonna



Foto 3. Kuressaare linnuse hüpokausti 2007 aasta juulis (Eesti keskaegsed kivilinnused)

esimehe järgi. Lisaks on mõned maalingud nähtaval lehekülgede e-varamu.ee ja ajapaik.ee ajaloolistel fotodel (Fotod 6-8).



Foto 4. Linnuse piiskopi kabelis olev rüütelkonna aegne seinamaaling



Foto 5. Linnuse Buxhöwdeni toa rüütelkonna aegne seinadekoor



Foto 6. Kuressaare linnuse piiskopi eluruumi võlvilagi (Sillasoo 1980)



Foto 7. Kuressaare linnuse piiskopi eluruumi võlvilagi (Sillasoo 1980)



Foto 8. Kuressaare linnuse kapiitlisaal (Eduard 1925)

## 2.2. Piiskopilinnuste ruumides kasutatud elementide tähendused

Eesti piiskopilinnuste sisekujunduses mängisid olulist rolli seinad ja laemaalingud. Nende osa oli ruumis mõjuda dekoreeriva elemendina ning visualiseerida ja kajastada piibli tekstides kasutatud sümbolikat. Igal sümbolil ja kujutisel oli oma tähendus ja mõte. Lõputöö praktilise osa kujundustöodes toetun näidetele, mis pärinevad 13.-15. sajandist ja on Liivimaa aladelt või Eesti sakraalarhitektuurist ning uurin lähemalt, mis on nende maalingute elementide sisu. Toon välja mõned enim kasutatud sümbolitest ja nende tähendused toetudes loetud kirjandusele ja muudele allikatele.

Inimese loomusele on omane otsida ja anda sümbolset tähendust kõiksugu looduslikele elementidele, inimkätega loodule kui ka abstraktsetele kujunditele nagu näiteks numbrid, ruudud, kolmnurgad, ringid ja nii edasi. Näib lausa, et potentsiaalseks sümboliks on kogu universum.

Teoses nimega “Inimene ja tema sümbolid”, ütleb autor Carl G. Jung järgmist: “Et inimesel on kalduvus sümboliteid luua, muudab ta esemeid ja kujundeid alateadlikult sümboliteks suurendades nii nende psühholoogilist tähtsust ja kasutab neid niihästi oma usundeis kui ka kujutavas kunstis. Iidsetest aegadest omavahel põimunud kunsti ja religiooni ajalugu on meile tõendiks sümbolitest, mis olid esivanematele tähtsad ja südamelähedased. Nüüdisaegse maali ja skulptuuri põhjal võib öelda, et religiooni ja kunsti kooskõla pole tänapäevalgi kadunud.” (Jung 2005:267)

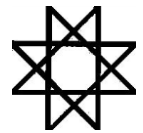
Eelneva lõigu juurest on hea liikuda kristlike sümbolite juurde. Edasi tõigi autor, rääkides näiteks kivist kui sümbolist, Vanast Testamendist välja esimese Moosese raamatu kahekümne kaheksanda peatüki psalmid 10-13 ja 16-19. Need räägivad mehest nimega Jaakob ja kuidas Jumal kõneles temaga läbi ilmutuse ning loo käigus saab ühest kivist Jaakobi jaoks oluline sümbol. Nagu Jungki tõdeb, oli Jaakobi jaoks kivi oluline ilmutuse osa ja leian, et see on hea näide sellest, kuidas kivi muutus sümboliks. Samamoodi on veel hulganisti sündmuseid piiblis, mille sisu põhjal on usklikud hakanud kasutama sümboliteid. Paljud neist sümboliteist kajastuvad pühakodade seintel ja laes või tahvelmaalidel, nagu näiteks hea ja kurja tundmise puu ja madu. Enamasti, pidades silmas Eedeni aia lugu piiblist, seostub inimestel mao sümbol saatana, kuid mõtlesin välja tuua üht Vana Testamendi lugu, kus tuleb välja, et madu on ka seostatud Jeesusega. Nimelt on Vanas testamendis peatükk, mis räägib sellest, kuidas Jumal lasi prohvet Moosel teha vasest mao, et need Iisraeli

rahva hulgast, kes olid kõrbes madude käest hammustada saanud, vaadates ridva otsa pandud vasest madu, jäaksid elama.

Kuidas on siis madu seotud Jeesusega? Liikudes uue testamendi juurde, ütleb Jeesus ise Johannese evangeeliumi kolmanda peatüki neljateistkümnendas ja viieteistkümnendas psalmis: “Ja nõnda nagu Mooses ülendas kõrbes vaskmao, nõnda peab ülendatama Inimese Poeg, et igäihel, kes usub, oleks temas igavene elu.” Sõna “ülendama” kreeka keeles vastel on kaks tähendust – tõstma ristile ja tõstma ausse. Jeesus võrdleb oma peatset ristisurma varda otsas rippunud vaskmaoga. Kui Teda ülendatakse ristile, siis on Tal samasugune mürki ehk pattu väljamev võime, nagu oli vaskmaol kõrbes. Seega, kes vaatab Kristust ristil ja tema ohvrikingi vastu võtab, selle elu saab päästetud.

Edasi toon välja kokkuvõtlikuma loetelu ülejäänud sümbolitest ja elementidest ning nende tähendused:

**Koidutäht** - Tähistab eelkõige Kristust - kui kirkuse kuningat, Maailma valgust, igavese päästepäeva tunnustähte. Jeesus ütleb: “Mina olen Taaveti juur ja sugu, särav koidutäht” (Ilmutuse raamat 22;16). (Kello 2007)



**Kaheksaharuline täht** - Kaheksaharuline ehk Petlemma täht on Kristuse sünni sümbol. Erinevatel sajanditel muutus kiirte arv, kuni lõpuks jõudis see kaheksani. Seda nimetatakse ka Neitsitäheks. (hiddenshell.ru)



**Üheksaharuline täht** - Sümbol tekkis umbes 5. sajandil pKr. Tähe üheksa kiirt sümboliseerivad Püha Vaimu kingitusi ja vilju. (hiddenshell.ru)



**Viinapuu** - Viinapuu sümboliseerib Jeesust ja oksad tema rahvast ehk kristlaseid. Ka sümboliseerib see osadust ja suhet Jeesuse kui päästjaga ja igavese elu kinkijaga:



“Jääge minusse, ja mina jään teisse. Nii nagu oks ei suuda kanda vilja omaette, kui ta ei jää viinapuu külge, nõnda ka teie, kui te ei jää minu külge. Mina olen viinapuu,

teie olete oksad. Kes jääb minusse ja mina temasse, see kannab palju vilja, sest minust lahus ei suuda te midagi teha. Kes ei jää minu külge, heidetakse välja nagu oks, ja ta kuivab. Ja nad kogutakse kokku ja visatakse tulle ja nad põlevad ära. “(Johannese 15: 4-6, Uus Testament)

**Ring, aupaiste** - Paljudel juhtudel on Kristust ümbritsev aupaiste neljaks jagatud, see on oluline vihje tema kannatusele Inimese Pojana ja ristisurmale, ent ühtaegu sümboliseerib ka tema eripärasest terviklikkusest. (Jung 1964)



**Kuu ja päike** - Kuu sümboliseerib Vana Testamenti ja päike Uut Testamenti ning kuna kuu saab valguse päikeselt, nii saab Seadus (Vana Testament) selgeks alles siis, kui seda valgustab evangeelium (Uus Testament). Mõnikord sümboliseeris päikest leekidest ümbritsetud täht ja kuud sirbiga naise nägu. On ka selgitusi päikese ja kuu kuju kohta, mis viitab Kristuse kahele olemusele või Kristuse enda (päike) ja kiriku (kuu) sümbolitele. (hiddenshell.ru)

**Elupuu** – Elupuud (Foto 9) on esmalt mainitud Vana Testamendi alguses, mille kohaselt asus see Jumala poolt loodud Eedeni aias ja andis igavese elu sellele, kes puu vilja söi. Pärast seda, kui Adam ja Eeva Jumala vastu pattu tegid, süües keelatud vilja hea ja kurja tundmise puust, ajas Jumal nad Eedeni aiast välja. Patu tõttu pidi inimene surema, kaotades võimaluse süüa elupuust, et elada maa peal igavesti. Elupuud mainitakse ka ilmutusraamatus: “Kellel kõrv on, see kuulgu, mida Vaim ütleb kogudustele: Võitjale ma annan süüa elupuust, mis on Jumala Paradiisis.” (Ilmutuse 2:7), “Ta näitas mulle eluvee jõge, säravat nagu mägikristall. See saab alguse Jumala ja Talle troonist. Keset linna tänavat ja mõlemal pool jõge on elupuu, mis kannab vilja kaksteist korda, andes iga kuu oma vilja, ning puu lehed annavad tervist rahvastele.”



Foto 9. Kristus Elu puul. Miniatuur missaalist. Pariis, u. 1285-97. (Gurevitš 1992)

(Ilmutuse 22: 1-2), “Õndsad on need, kes oma rüüd pesevad, et neil oleks meelevald süüa elupuust

ning nad võiksid minna väravaist linna sisse!” (Ilmutuse 22:14). Elupuu sümboliseerib põhiliselt igavest elu ja Jumala sidet inimkonna vahel ning Piibli põhjal on näha, et Jumal töötab elupuu vilja ehk igavest elu neile, kes maises elus lõpuni vastu peavad Talle ustavad olles, elades Jeesuse ristisurma vääriliselt.

**Loomad** - Näiteks loomad, mida on kujutatud elupuu okstel viitavad Jumala loodud faunale Eedeni aias. Kuid üleüldiselt on kristluses olulisel kohal lambatall. Piiblis on Jeesuse kohta öeldud ohvritall, ehk täiuslik süütu ohver, kes suri inimkonna pattude eest.

**Aadam ja Eeva** - Esimesed Jumala poolt loodud inimesed, kelle Ta pani elama Eedeni aeda. Kõige tihedamini kujutatakse neid koos hea ja kurja tundmise puu ja maoga.

Kuid millistes Eesti hoonetes leidub keskaegseid seinamaalinguid? Kuigi paljudes linnustes neid säilinud pole, siis on muu hulgas mitmeid Saaremaa kirikuid, kus neid näha saab. Näiteks leidsin oma kujundustööde tarvis toredaid eeskujusid Saaremaa Karja, Põide, Kihelkonna (Lisa 2, foto 31) ja lisaks ka Läänemaa Ridala ning Järvamaa Koeru kirikust. Kuid tutvudes lähemalt Saaremaa Karja kiriku võlvi kujundustega (Lisa 2, foto 30), mis oma stiililt on väga omapärased, sarnanedes Eesti rahvarõivaste muinasmustritega, jõudsin Äрма Roosi raamatuni “Elumõnu”. See teos tutvustab Eesti muinasaja käsitöös kasutatud sümboleid ja nende kaitsvat mõju sellele, kes seda kannab. Mitmed sümbolid meenutasid mulle üleüldse keskaja kirikute seinte ja võlvide kujundamisel kasutatud tähti. Järgnevalt mõni näide raamatust:

**Pika meele ja vaikimise märk** - keskel viieleheline õis. Ringid ümber kaitsevad kandjat.



**Kaitsemärk** - Neljaleheline õis keskel. Sama kujutisega ringid ümber, kõige välimine on hiilguse märk.





Võrdluseks Karja kiriku kooriruumi võlvil olevad sarnase välimusega kaks sümbolit:



**Eriti tugev kaitse** - kaks joont ümber märgi kaitsevad kandjat ning on õnneks ja tasakaaluks. Meenutab eelpool mainitud kaheksaharulist tähte.



**Kaheksakand** - usuti, et see on raviva toimega, kui see joonistada ühe jutiga haiguskolde kohale. Sama välimusega, mis eelpool mainitud koidutähel.



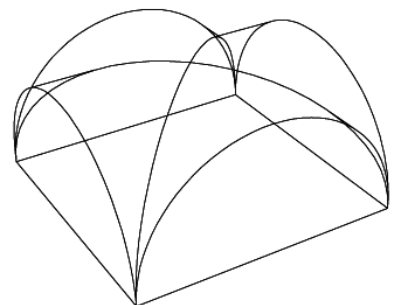
**Kaksikrist** - armastuse ning elu kaitsemärk. Sarnase välimusega tähti silmasin Rootsi kirikute võlvidel.



### 2.3. Keskaegsete konvendihoonete võlvkonstruktsioonid

Lõputöö praktilises osas teen kujundusi piiskopi magamisruumi võlvidele. Selles ruumis on võlvide tüübi puhul tegemist servjoonvõlvidega ning neid saab Kuressaare linnuse mitmes teiseski ruumis näha.

Ristvõlv (Joonis 3.), teisisõnu ka ristervjoonvõlv ja servjoonvõlv on võlvitüüp, mis saadakse nelinurkse ruumi kohale asetatud kahe silindervõlvi täisnurksel lõikumisel. Lõikumiskohtadel olevaid diagonaalseid jooni nimetatakse servjoonteks, nende vahele jäävaid kolmnurkseid osi võlvisiiludeks, mida ristervjoonvõlvil on neli. Teravkaarseid ristervjoonvõlve leiab ka gooti arhitektuurist. (Ristvõlv)



Joonis 3. (Ristvõlv)

Lisaks sellele, on hoones ka roietega ristvõlvivõlv ehk ristroidvõlvivõlv, mis on võlvitüüp, millel on toetavatest võlvroietest skelet. Roideestik kannab võlvivõlvivõlv, mis võivad olla õhukesed ja kerged, sest peamine konstruktiivne osa on roietel. Edasi kokkuvõtlik kirjeldus linnuse võlvivõlvivõlv.

Kuussaare Linnuse hoovi ümbritseb kolmest küljest kahekorruseline galerii või nn. ristkäik. Peakorruse lõuna- ja läänetiiva ristkäigud, kust pääses pidurefektoriaumi (Foto 10.), kabelisse ja piiskopi eluruumidesse, on kaetud otse seinapinnalt algavate võlvivõlvivõlv. Võlvivõlvivõlv on

liigendatud rikkaliku profileeringut omavate tugevate roietega. Seevastu idatiiva ristkäik, kust pääses majandusruumidesse, on kaetud lihtsate servjoonvõlvivõlvivõlv. Suurem osa keskaegsest raidraamistikust ristkäikude akendel on hävinud. Pidurefektoriaum hõlmab lõunatiiva kogu keskmise osa ja on arhitektooniliselt kõige suurejoonelisemalt kujundatud ruum linnuses. See on kahelööviline<sup>24</sup>[minu lisandus] saal, algul planeeritud nelja võlvivõlvivõlv, hiljem lisandus läänepoolses osas juurde veel ühe võlvivõlvivõlv pikkune ruum. Ruumi kaunistavad tugevate roietega ristvõlvivõlv, milledest osa on varustatud sõõrümarmate kaunistusteta päiskivivõlvivõlv<sup>25</sup>[minu lisandus]. Võib oletada, et esialgselt kavatsesi päiskivivõlvivõlv varustada kõik võlvivõlvivõlv, kuid teatud põhjuseil jäi osa päiskive tahumata ning osa asetati kohale viimistlemata kujul. Võlve kannavad neli massiivset kaheksatahulist piilarit, kusjuures teistest erinev on ruumi läänepoolne piklik ebauhtlase kapiteeliga<sup>26</sup>[minu lisandus] piilar. Ruumi idapoolset piilarit ümbritseb massiivne kaheksatahuline laud, mis koos piilari tüveosaga on tahatud ühest kiviblokist. (Vaga 1957)



Foto 10. Kuussaare linnuse kapiitlisaali ehk pidurefektoriaumi ristroidvõlvivõlv 2023 aasta märtsis

<sup>24</sup> Lööv ehk pikk katusealune; sammastega eraldatud piklik ruumiosa

<sup>25</sup> Harilikult ümmargune või nelinurkne kivi võlvi roideotste vahel

<sup>26</sup> Piilari ülaosa, millele toetub talastik, võlv või kaar

### **3. KUJUNDUSTÖÖD**

Kuressaare linnuse muuseum alustas uue ekspositsiooni loomisega, soovides anda hoonele keskaegsemat ilmet. Kuna linnuse keskaegne dekoor oli minevikus hävinud, tahtis muuseum külastajate silme ette tuua seda, mis võis kunagi seintel nähtaval olla. Seega avanes mul võimalus aidata lõputöö raames seda ideed realiseerida. Käisin koos oma juhendaja Heli Tuksamiga külastamas Kuressaare linnust ning sain selle käigus pildistada piiskopi esindusruumi, kabinetti ja magamistuba ning teha ka vajaminevaid mõõtmisi. Sain ülevaate ruumidest ja tellija nägemusest kujundustööde tarvis.

#### **3.1. Keskaegne mõtteviis ja seinadekoor**

Enne kui alustasin seinadekoori kujunduste tegemisega, võtsin aega, et vaadata pilte keskaegsetest seinamaalingutest. Eesmärk oli uurida ja aru saada, millised olid tolle ajastu maalingute stiilitunnused, et saaksin oma kujundustöodes nendele toetuda. Lisaks visuaalsele stilistikale oli oluline süveneda keskaegsesse mõtteviisi, et aru saada, miks kujundusi tol ajal nii tehti. Keskaja ulatus on väga pikk ja jaguneb kolmeks perioodiks - varakeskaeg (5.-11. sajand), kõrgkeskaeg (11. sajandist 13. sajandi lõpuni) ja hiliskeskaeg (14. sajandist 16. sajandi alguseni). Mina käsitlen perioodi, mis algab ordu sissetungiga Eesti aladele ja peamised arhitektuurimälestised jäävad 13.-15. sajandisse. Eesti näidetest vaatasin muu hulgas Karja, Koeru ja Ridala kiriku seinamaalingute fotosid. Lisaks vaatasin ka Soome (Lisa 2, foto 27), Rootsi (Lisa 2, foto 32 ja 34), Taani (Lisa 2, foto 28) ja Läti (Lisa 2, foto 29) sakraalhoonete maalinguid, sest seal on neid säilinud rohkem kui Eestis. Sain teada, et paljud maalid on tehtud vabakäelise joonega. Keskaegne dekoor keskendub loo sisu edasiandmisele ja sümbolile, kujundid on lihtsad ja üldistatud. Seetõttu puudub ka perspektiiv ja lugu jutustatakse lihtsa järgnevuse kaudu. Olen aru saanud, et ülima realistlikkuse ja detailirohkuse kõrvalejätmine aitas vaatajal paremini keskenduda jutustuse sügavamale mõttele.

Keskaegse stiili jäljendamine osutus esialgu väljakutseks, sest olen harjunud kujutama kõike korrektselt, realistlikult ja täpselt ning viimistlen oma töid alati viimse detailini. Minnes liiga realistlikuks, läheneks töö historitsistlikule stiilile, mis on hoopis 19. sajandi kunstisuund ning

küllaltki korrapärane ja sümmeetriline. Nüüd pidin aga end panema justkui keskaegse seinamaalija rolli ning laskma käed vabaks, liialt kontrollimast oma pliiatsi või pintsli joont. Kuna alguses tegin visandeid hariliku pliiatsiga paberile, oli mul lihtsam kontrollida tehtud jooni ning kippusin siiski viimistlema. Ka ei kasutanud ma veel värve ja seega ei ärganud kujundus ellu ning raske oli ette kujutada, milline see võiks välja näha päris seinal või laes. Edasi otsustasin proovida oma kätt niioelda lahti maalida pintsliga suurel paberil. See oli omamoodi hea harjutus, kuid tundus võtvat palju aega ning kujutis paberil ei näinud minu jaoks just kõige parem välja, vaid tundus võõras sellel valgel taustal ning igatsesin maalida pinnale, mille taustaks oleks foto päris linnuses olevast seinast. Lõpuks kasutasin tahvelarvuti koos kaasaskäiva digitaalse pliiatsiga. Laadisin sinna alla rakenduse, kus sain endale aluseks panna fotosid, mille olin Kuressaare linnust külastades teinud ruumi seintest ja laest. Valikus olid kõikvõimalikud pintsliid, pliiatsid, markerid ja värvitoonid, mille abil sain kujundustöid efektiivselt teostada. Tahvelarvutiga joonistamine oli mulle võõras ja selles oli raskem teha sirgeid jooni, ilma, et käsi väriseks. Kuid just nii saavutasin oma töös keskaegse ilme.

Paar näidet keskaegsetest seinamaalingutest (Foto 11 ja 12), mida eeskujuks võtsin:



Foto 11. Keskaegne maaling Rootsi Klinte kirikus (Väggmålning klinte kyrka)



Foto 12. Keskaegne seinamaaling viinamarjaväätidest Läti Ventspilsi ordu lossis (Heli Tuksam)

### 3.2. Kujundustööde protsess

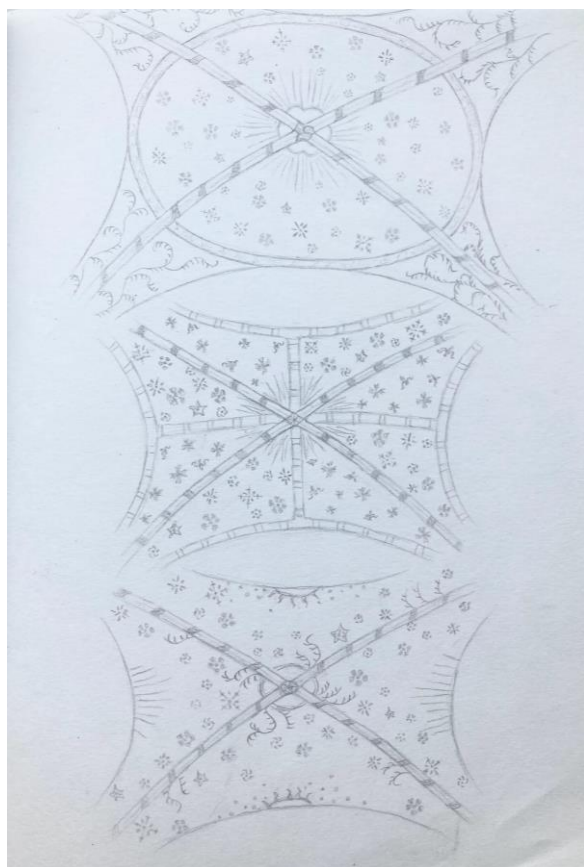


Foto 13. Paberile tehtud võlvikujundused



Foto 14. Esimene paberile tehtud visand Kuressaare linnuse piiskopi esindusruumi elupuust

Hariliku pliiatsiga töötamine (Foto 13 ja 14) oli mulle harjumuspärane ning seetõttu kaldusin alguses nokitsema. Õppisin alles aru saama keskaegsest kujundamisest ning lahti laskma endale omasest viismistluslaadist.



Foto 15. Visand tahvelarvutis tehtud elupuu motiivist piiskopi esindusruumi jaoks



Foto 16. Visand tahvelarvutis tehtud elupuu motiivist piiskopi esindusruumi jaoks

Kasutasin esialgu elupuu motiivide puhul liiga palju värve (Foto 15). Seda plaanitakse teostada fresko tehnikas, mis piirab värvivalikut, sest kasutatakse peamiselt muldpigmente ja söemusta.

Fresko on arhitektuuriga seotud seinamaalingu tehnika. Nimetus tuleb itaalia keelest sõnast *fresco* -värske ja tähendab märjalt maalimist. Fresko maalitakse märjale lubikrohvile, vees lahustatud naturaalseste pigmentidega. Lubi reageerib õhuga ja muudab värv püsivaks kaltsiumkarbonaadkihi tõttu, mis oma olemuselt on klaasjas ja vees lahustumatu. (Heli Tuksam)

Lisasin elupuule ka juurestiku (Foto 16), mis sümboliseerib surmavalda, kus Jeesus enne surnuist ülestõusmist käis hingedele rõõmusõnumit kuulutama. Eeskuju võtsin Praha Altneu sünagoogis olevast keskaegsest raiddekoorigest (Foto 17).



Foto 17. Praha Altneu sünagoogi Elupuu raidtekoor (Doquang 2018:95)

Saare-Lääne piiskopkonna kaitsepühakuks on evangelist Johannes, kelle atribuudiks on kotkas (Lisa 2, foto 35). Eestikirik.ee andmete põhjal kehastab kotkas Kristlikus allegoorias väarikust ja nägemist. Kotka kujunduse tegin piiskopi esindusruumi seinale (Foto 18 ja 19).



Foto 18. Visand tahvelarvutis tehtud kotka motiivist piiskopi esindusruumi teisele seinale



Foto 19. Visand tahvelarvutis tehtud kotka motiivist piiskopi esindusruumi teisele seinale



Foto 20. Visand tahvelarvutis tehtud viinapuuväätidest piiskopi kabineti aknapõskedel.



Foto 21. Visand tahvelarvutis tehtud viinapuuväätidest piiskopi kabineti aknapõskedel



Foto 22. Tahvelarvutis tehtud võlvikujundus piiskopi magamistuppa



Foto 23. Tahvelarvutis tehtud võlvikujundus piiskopi magamistuppa

Keskajal oli kombeks servjoonvõlvidele, millel puudusid roided, need ise juurde maalida. Lähtusin oma võlvikujunduste puhul sellest teadmistest (Foto 22 ja 23).





Foto 24. Tahvelarvutis tehtud elupuu kujundus piiskopi esindusruumi



Foto 25. Valmis elupuu kujundus kartoobil

Kujundusi tehes jagasin Tuksami vahendusel tehtud tööd Saaremaa muuseumiga ning sain nende käest suunavat tagasisidet. Ülalpool oleval pildil välja toodud lõpplahendus (Foto 25) on lõputöö raames minu enda tehtud valik. Tegin teise variandina sama kujunduse ka akantuse lehtedega (Lisa 1, foto 26). Tulevikus, kui ekspositsiooni uuendamine hoone teisele korrusele jõuab, teeb muuseum oma lõpliku valiku. Elupuu analooge (Lisa 2, foto 36) vaadates jäi mulle silma, et enamjaolt kujutati seda kui viinapuud (Lisa 2, foto 33). See läheb hästi kokku piibliga selles suhtes, et Uues Testamendis ütleb Jeesus enda kohta: “Mina olen tee ja tõde ja elu. Ükski ei saa minna Isa juurde muidu kui minu kaudu.” (Jh 14:6). Ja veel võrdleb Jeesus ennast viinapuuga nagu eelnevalt mainisin alapeatükis 2.2. Ehk kui Jeesus on elu, kelle päästetöö kaudu on võimalik jõuda igavesse ellu ja lisaks ka viinapuu, siis leian, et see sobib hästi esindama elupuud.

Võttes arvesse Kuressaare linnuse minevikusündmusi, polnud lõputöö puhul võimalik Kuressaare linnuses aidata kaasa ühegi keskaegse dekoori säilimisele või lagunemisprotsessi peatamisele konserveerimise teel. Ka polnud säilinud ühtegi tolle ajastu originaalfotot või andmeid seinte väljanägemisest, mille põhjal oleksin saanud teostada rekonstruktsiooni. Kuid töö käigus

osutus võimalikuks edukalt, järgides teisi Eesti ja ka naaberriikide analooge, luua ajastutruu väljanägemise ja sisuga kujundused.

## KOKKUVÕTE

Käesoleva lõputöö eesmärgiks oli kujundada Kuressaare linnuse piiskopi kolme eluruumi seinadekoori lahendused tuginedes teistele keskaegsetele analoogsete maalingute originaalnäidetele. Tegemist on keskaegse linnusega, mis asub Saaremaal ning on tähelepanuväärselt hästi säilinud vaatamata ajaloos toimunud sõdadele ja võimuvahetustele. Antud ajastu võimalikud seinamaalingud on aga minevikus tehtud ehitustööde käigus hävinud. Tellijaks oli Saaremaa Muuseum, kes alustas oma ekspositsiooni kaasajastamist.

Töö teoreetilises pooles tutvusin muu hulgas mitmete kirjandusteostega, kus oli põhjalikult räägitud Kuressaare ja teiste Eesti linnuste aja-ja ehitusloost. Kõige keerulisemaks osutus leida infot piiskoppidest ning nende eluolust ja keskaegsest sisekujundusest. Kuid pikemalt otsides leidsin piisavalt infokillukesi, et saada antud teemadest ettekujutus ning teha neist kokkuvõtlik ülevaade. Hea meel on ka sellest, et sain varasemast rohkem süvitsi minna kristliku sümboolika uurimisega. See aitas mul sügavamalt mõista sümbolite tähendust ja olulisust ning pani tähelepanelikumalt vaatama keskaegseid maalinguid ja nende elemente. Lisaks, tegeledes töö põhisümboliga, ehk elupuuga, avastasin piiblit uurides kirjakohti, mis mainivad elupuud, mida ma varem tähele polnud pannud.

Kujundustööde käigus õppisin paremini aru saama keskaegsete maalingute eripärast ning tolele ajastule omasest mõtteviisist. Neid läbi vaadates leidsin häid analooge, millest eeskuju võtsin. Õppisin toime tulema olukorraga, kus hoone originaaldekoor ja info selle kohta puudub ning leidma lahendusi, kuidas tellija soovidele vastu tulla. Lõputöö tulemusena valmis 1:2 elupuu motiivi lahendus ning ülejäänud kujundused joonistena. Elupuu joonis sai tehtud kartoonele ning esitatakse koos kavanditega tellijale ja kujundusfirmale.

## SUMMARY

### *Designing the wall decor of Bishop's living quarters in Kuressaare fortress*

The objective of this project was to design wall decors of the bishop's three rooms in Kuressaare fortress, which are the representative, bed- and officeroom. It is a medieval fortress located in Saaremaa and is remarkably well-preserved considering the past wars and change of power it had to live through. Unfortunately, the possible wall paintings of that era have been destroyed during previous construction works. Therefore, working on the designs, I had to rely on original mural examples found in other medieval sacral buildings.

In the theoretical part of the project, in addition to other sources, I got acquainted with several literary works. Based on them I made an overview of the history of the Kuressaare fortress and also pointed out the circumstances that could have contributed to the survival of this building. I also listed the restoration works carried out on the fort and pointed out the function it holds nowadays. I further collected information and made an overview of the possible living conditions of the overall bishop's castles and of the medieval interior design. In addition, since I based my design work on medieval wall paintings, which contain a lot of biblical symbols, I thought it was important to research their meanings. Therefore I revealed some of the most commonly used symbols along with their explanations.

During the practical part of the project, I first collected examples from photos of medieval sacral buildings located in Estonia, Latvia, Denmark, Finland and Sweden for my designing work. I made it clear to myself what the stylistic characteristics of the paintings of that era were, so that I could follow them as best as possible. It took me quite a few tries before I was able to achieve realistic or genuine looking designs. I started by drawing on paper, then tried to achieve a freer looking line by painting on paper. As the last and best option, I made the designs on my tablet with a touch-sensitive pen directly on the photos I took from the rooms of the actual castle. I made as many variations as possible for each bishop's room, so that it would be possible to pick out the best ones later. The main motif of this project was the tree of life. After choosing the final design solution I realized it in a 1:2 scale on cardboard. For this purpose, I used a projector, with which, by showing the image on the wall, I was able to draw the tree with correct proportions on the cardboard surface. The rest of the designs were completed as schemes.

As a result of the project, the designs were completed for the bishop's three living rooms, which can be carried out as mural paintings in the future.

## KASUTATUD KIRJANDUSE LOETELU

Aluve. K. (1993). Eesti keskaegsed linnused. Tallinn: Valgus.

A. Denis. Cēsu pils vēsture [WWW] <http://pilsvesture.cesis.lv/vesture/15-nodala-cesu-pils-apbuves-vesture/> (05.20.2023)

A. Sillasoo. Kuressaare linnuse piiskopi eluruumi võlvid. [WWW] <https://ajapaik.ee/photo/574540/kuressaare-linnuse-piiskopi-eluruumi-volvid/> (05.23.2023)

Colourbox. Stora Köpinge. [WWW] <https://www.colourbox.com/image/two-wall-paintings-in-a-swedish-church-image-53594133>

Doquang M. S. (2018). The Lithic Garden. Nature and the Transformation of the Medieval Church. United States of America: Oxford University Press.

Eesti keskaegsed kivilinnused. [WWW] [https://et.wikipedia.org/wiki/Eesti\\_keskaegsed\\_kivilinnused](https://et.wikipedia.org/wiki/Eesti_keskaegsed_kivilinnused) (05.23.2023)

File: Eagle St John.jpg. [WWW] [https://commons.wikimedia.org/wiki/File:Eagle\\_St\\_John.jpg](https://commons.wikimedia.org/wiki/File:Eagle_St_John.jpg) (04.10.2023)

Gurevič. A. (1992). Keskaja inimese maailmapilt. Tallinn: Kunst.

Hein. A. (2009). Koluvere. Tallinn: Hattorpe.

Hüpokaust. [WWW] <https://et.wikipedia.org/wiki/H%C3%BCpokaust> (04.07.2023)

H. Tuksam. Fresko. [WWW] <https://pallasart.ee/webserver/e-ope/courses/Fresko/Fresko.pdf> (05.21.2023)

Jung. C. G. (2005). Inimene ja tema sümbolid. Tallinn: Eesti C. G. Jungi Analüütilise Psühholoogia Selts.

Kello. K. (2007). Draakoni märgi all. Tallinn: Karl Kello.

Karja kirik. [WWW] [https://et.wikipedia.org/wiki/Karja\\_kirik](https://et.wikipedia.org/wiki/Karja_kirik) (04.10.2023)

Konvendihoone. [WWW] <https://et.wikipedia.org/wiki/Konvendihoone> (03.15.2023)

Kultuurimälestiste register. Kuressaare linnuse bastionid, raveliinid ja vallikraav. [WWW] <https://register.muinas.ee/public.php?menuID=monument&action=view&id=20869> (03.15.2023)

Kultuurimälestiste register. Kihelkonna kirik [WWW] <https://register.muinas.ee/public.php?menuID=monument&action=imagegallery&id=20824> (04.08.2023)

Lennart Waara blogi. [WWW] <https://lennartwaara.com/2020/07/26/albertus-pictor-med-tre-upplandska-medeltidskyrkor-som-exempel/> (04.09.2023)

Maiste. J. (2022). Eesti mõisad ja lossid I: Aadlikultuuri seitse aastasada. Tallinn: Varrak.

Medeltida kyrkomålningar i Danmark. [WWW] [https://sv.wikipedia.org/wiki/Medeltida\\_kyrkom%C3%A5lningar\\_i\\_Danmark](https://sv.wikipedia.org/wiki/Medeltida_kyrkom%C3%A5lningar_i_Danmark) (04.09.2023)

O. Eduard. Kuressaare linnuse kapiitlisaal. [WWW] <https://www.e-varamu.ee/item/HCTH5PPHATAEZ4QILQYWX5INZHS72Q77> (05.23.2023)

(2009). Piibel. Tallinn: Eesti Piibliselts.

Pile. J. (2000). A History of Interior Design. London: Laurence King Publishing.

Püüa G., R. Nurk & T. Sepp. (2016). Kastellist kindluseks: Kuressaare linnus-kindluse ehituslugu uute väliuuringute valguses. Kuressaare: Argo ja Saaremaa Muuseum

R. G. Maajärv. Eestis keskaegne kindlus- Kuressaare linnus [WWW]<https://reginagettermaajarv.wordpress.com/2014/11/24/eestis-keskaegne-kindlus-kuressaare-linnus/> (03.15.2023)

Roosi. Ä. (2009). Elumõnu. Pärnu: Kihnu Kultuuri Instituut.

Russow E. & V. Lang. (2018). Pühakud, piiskopid, linnad ja linnused: Ajarännakuid kesk- ja varauusaega. Tallinn-Tartu: Tartu Ülikool, ajaloo ja arheoloogia instituut.

Ristvõlv. [WWW] <https://et.wikipedia.org/wiki/Ristv%C3%B5lv> (05.03.2023)

Saaremaa Muuseum. Ülevaade ajaloost. [WWW] <http://www.saaremaamuuseum.ee/linnus-kindlus/ulevaade-ajaloost/> (03.16.2023)

Sõnum kristlike sümbolite teemal. [WWW] <https://hiddenshell.ru/et/soobshchenie-na-temu-hristianskaya-simvolika-smysl-drevne-hristianskih-simvolov-izobrazhennyh-vokrug-sv/?fbclid=IwAR3t1JP8VkcuCZTKwfdbkif4z9V6MV-MuEB1syw7ek54ZqJOUHSD-8IeBcs> (04.18.2023)

The meaning of the tree of life. [WWW] <https://www.holyart.com/blog/religious-items/meaning-tree-life/> (04.10.2023)

Tree of life. [WWW] <https://www.pinterest.com/lizzyseye/tree-of-life/> (04.10.2023)

Vaga. V. (1957). Kuressaare linnus. Tallinn: Eesti Riiklik Kirjastus.

Väggmålning klinte kyrka. [WWW] <https://www.pinterest.se/pin/551972498056175219/> (04.08.2023)



## LISAD

### Lisa 1. Elupuu kujunduse teine variant



Foto 26. Akantuslehtedega elupuu kujundus linnuse piiskopi esindusruumi

## Lisa 2. Kujundustööde eeskujud

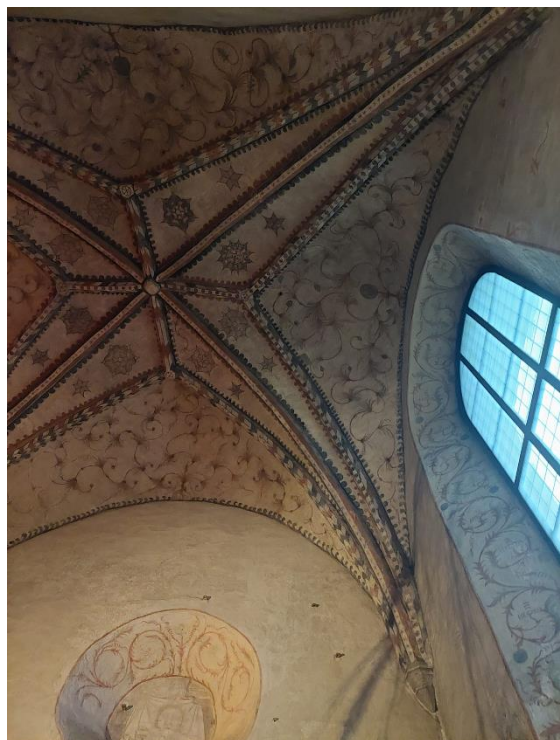


Foto 27. Soome Turu toomkiriku võlvilagi (Heli Tuksam)



Foto 28. Taani Broby kiriku võlvimaalingud (Medeltida kyrkomålningar i Danmark)



Foto 29. (Läti Cesise lossi keskaegne seinamaaling “Hea ja kurja tundmise puu”)



Foto 30. Põhja-Saaremaa Karja kiriku võlvilagi (Karja kirik)



Foto31. Kihelkonna kiriku laemaaling (Kultuurimälestiste register)



Foto 32. Rootsi Stora Köpinge kiriku seinamaaling (Colourbox)



Foto 35. Evangelist Johannese atribuut kotkas (File: Eagle St John.jpg.)

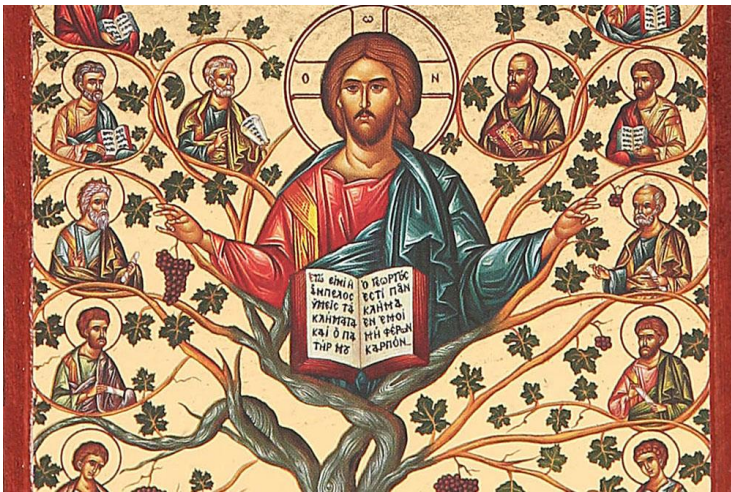


Foto 33. Jeesus elupuuna (The meaning of the tree of life)



Foto 36. Elupuu maaling (Tree of life)



Foto 34. Rootsi Gryta kiriku seinamaaling (Lennartwaara)