

Kõrgem Kunstikool Pallas

Maaliosakond

Kahe lõuendalusel maali konserveerimine,  
J. Ruokokoski ja H. Tandefelti tööde näitel

Lõputöö

Triinu Tuul

Juhendajad: Prof. Kurmo Konsa, PhD

Barbara Radaelli, MA

Tartu 2022

# SISUKORD

<b>SISSEJUHATUS</b> .....	<b>3</b>
<b>1. BÄCKSBACKA KOGU ANNETUSEST JA HELSINGI KUNSTIMUUSEUMI SAAMISLUGU</b> .....	<b>5</b>
<b>2. JALMARI RUOKOKOSKI. MAAL „T.S. NAISEN MUOTOKUVA“ JA SELLE KONSERVEERIMINE</b> .....	<b>6</b>
2.1. JALMARI RUOKOKOSKI LÜHIBIOGRAAFIA JA LOOMING .....	6
2.2. J. RUOKOKOSKI, “T.S. NAISEN MUOTOKUVA” MAALI TAUSTAST.....	8
2.3. MAALI “T.S NAISEN MUOTOKUVA” KONSERVEERIMISTÖÖDE KIRJELDUS JA ANALÜÜS .....	10
2.3.1. <i>Maalianalüüs</i> .....	10
2.3.2. <i>Maali seisundi hindamine. Varasem konserveerimine</i> .....	10
2.3.3. <i>Maali puhastamine</i> .....	11
2.3.4. <i>Maali kahjustuste parandamine</i> .....	12
2.3.5. <i>Retušeerimine</i> .....	13
2.3.6. <i>Värvikao kohtade konsolideerimine</i> .....	14
2.3.7. <i>Maali pinguldamine ja raamimine</i> .....	14
<b>3. HEIKKI TANDEFELT. MAAL „SALLINEN MAALAA“ JA SELLE KONSERVEERIMINE</b> .....	<b>16</b>
3.1. HEIKKI TANDEFELTI ELUST .....	16
3.2. MAALI “SALLINEN MAALAA” TAUSTAST .....	17
3.3. MAALI „SALLINEN MAALAA“ KONSERVEERIMISTÖÖDE KIRJELDUS JA ANALÜÜS .....	19
3.3.1. <i>Maalianalüüs</i> .....	19
3.3.2. <i>Maali üldseisundi hindamine. Varasem konserveerimine</i> .....	19
3.3.3. <i>Maali puhastamine. Liistu eemaldamine</i> .....	20
3.3.4. <i>Lõuendi parandamine</i> .....	22
3.3.5. <i>Konsolideerimine</i> .....	23
3.3.6. <i>Uute lõuendiribade liimimine</i> .....	23
3.3.7. <i>Raamimine originaallistuga ja retušeerimine</i> .....	24
3.3.8. <i>Soovitused maalide edaspidiseks käsitsemiseks</i> .....	25
<b>KOKKUVÕTE</b> .....	<b>26</b>
<b>SUMMARY</b> .....	<b>28</b>
<b>KASUTATUD KIRJANDUS</b> .....	<b>30</b>
<b>LISAD</b> .....	<b>32</b>
LISA 1. BÄCKSBACKA ANNETUSE KAASKIRI .....	32
LISA 2.1. „T.S NAISEN MUOTOKUVA“ MAALI KONSERVEERIMISTÖÖDE KAART.....	33
LISA 2.2. KAHJUSTUSTE KAART .....	40
LISA 2.3. VARASEMAD KONSERVEERINGUD .....	41
LISA 2.4. MAAL TAGAKÜLJELT .....	42
LISA 2.5. UUTE NAELTE ASUKOHAD .....	43
LISA 3.1. “SALLINEN MAALAA” MAALI KONSERVEERIMISTÖÖDE KAART .....	44
LISA 3.2. KAHJUSTUSTE KAART .....	52
LISA 3.3. VARASEMATE KONSERVEERINGUTE KAART .....	53
LISA 3.4. KAHJUSTUSED, VARASEMAD KONSERVEERINGUD JA MÄRKED MAALI TAGUMISEL KÜLJEL .....	54

## SISSEJUHATUS

Minu lõputööks on kahe Helsingi Kunstimuuseumi kogu, Bäcksbäck kollektiooni kuuluva lõuendalusel õlimaali konserveerimine.

Leonard Bäcksbäck loodud kollektiooni eesmärk oli anda kõige ulatuslikum ja kõrgetasemelisem läbilõige Soome 20. sajandi esimese poole kunstist. Christina Bäcksbäck lisab sellele, et loomulikult peegeldab kogu ühtlasi ka koguja enda isiklikke seisukohti. Maale konserveerides tuli silmas pidada lisaks üldistele konserveerimiseetika reeglitele ka kaaskirja, mis Bäcksbäck kogule juurde lisati, kui see Helsingi linnale annetati (vt Lisa 1). (Helsinki Art Museum, 2011:28)

Lõputöö räägib kolmest Soome kunstnikust, kolmest sõbrast, kellevaheline läbikäimine oli niivõrd intiimne, et seda on võrreldud peresuhtega. Need on Jalmari Ruokokoski, Tyko Sallinen ja Heikki Tandefelt. Tihtipeale jagasid kunstnikud elamispinda, koos söödi-joodi, veedeti lõbusalt vaba aega, samuti õpiti ja töötati koos. Peter Didricheni sõnul on just nimelt Jalmari Ruokokoski 1910. aastate alguse Soome kunstiajaloo üks juhtfigure. Tuula Karjalainen on aga kirjutanud Sallineni kohta, et tänu tema teotahtelisele iseloomule ei saanud ta kiiresti staariks mitte ainult oma ringkonnas, vaid kogu Soomes üleüldiselt. (Karjalainen, 2016:54), (Didrichsenin taidemuseo, 1966:6)

Mõlemad maalid saabusid muuseumisse seisukorras, mis eeldas konservaatori mõningast sekkumist, et stabiliseerida lõuendis olevat pinget. Seejuures tuli aga meeles pidada, et alati on oluline kaaluda nullhüpoteesi, nagu Chris Caple seda on väljendanud, ehk mis juhtuks objektiga siis, kui konserveerimistöö jäetakse tegemata. Enne kummagi maaliga tööle hakkamist oli selgesti näha, et neid on ka varasemalt konserveeritud. Puudus aga sellekohane dokumentatsioon. See asjaolu tõstis minupoolse konserveerimisega kaasneva dokumenteerimise olulisust ning ajendas ülesmärgete tegemisele suuremat rõhku lisama. (Berger 2000:45), (Caple 2000:66)

Lõputöö eesmärgiks on anda ülevaade kahe maali konserveerimisega seonduvatest tegevustest ning tutvustada lühidalt nende teoste tausta, autoreid ja seost Bäcksbäck kollektiooniga, kuhu nad kuuluvad. Käesolevat lõputööd juhendab Kõrgema Kunstikooli Pallas professor Kurmo Kansa. Praktilises osas konserveerisin kahte lõuendalusel maali

HAM Helsingi Kunstimuuseumi kogumiskeskuses maalikonservaator Barbara Radaelli juhendamisel.

Kirjalik osa jaguneb kolmeks, millest esimeses räägin Helsingi Kunstimuuseumi loomisest ning Bäcksbäckade kollektsiooni olulisusest. Teine peatükk keskendub kunstnik Jalmari Ruokokoski ning tema portreemaali „T.S. naisen muotokuva“ tausta ja konserveerimistöde kirjeldamisele. Kolmandas peatükis tutvustan maali „Sallinen maalaa“ autorit Heikki Tandefelti, teost ennast ning maalil kujutatud kunstnikku Tyko Sallinen. Lisades toon välja mõlema maali konserveerimistöde kaardid ning illustratiivse materjali teoste kahjustuste ja varasemate konserveeringute kohta.

# 1. BÄCKSBACKA KOGU ANNETUSEST JA HELSINGI KUNSTIMUUSEUMI SAAMISLUGU

Helsingi Kunstimuuseum on noor asutus. Nii nagu paljude teiste muuseumide asutamise alustalaks, sai ka Helsingi Kunstimuuseum puhul selleks erakollektsiooni annetus. Jussi Pajunen on kirjutanud, et muuseumi asutamist mõjutas otsustavalt Leonard ja Katarina Bäcksbacka pärandist 1976. aastal Helsingi linnale tehtud märkimisväärne annetus 448 kunstiteose näol, mille linn tänulikult vastu võttis. Nimetatud kollektsioon sai Helsingi linna kunstimuuseumi (2010. aastast Helsingi Kunstimuuseum) aluseks. Pajunen lisab, et vastutus linna kunstikogu täiendamise eest anti Helsingi linna kunstimuuseumile ja selle juhatusele 1998. aastal. (Helsinki Art Museum, 2011:15)

Ingjald Bäcksbacka on kirjutanud, et neli aastat peale oma esivanema Leonard Bäcksbacka surma otsustasid tema pärijad pakkuda kollektsiooni Helsingi linnale. Toonane linnapea Lauri Aho reageeris ettepanekule positiivselt ja tulemusena sai kogu muuseumihoone Meilahtis, eesmärgiga hoida ja eksponeerida kollektsiooni. Lõplikult kanti kollektsioon Helsingi linna omandisse 29. oktoobril 1976. Selle ametlik nimetus oli "Helsingi linna kunstikogu, Bäcksbacka kollektsioon, Leonard ja Katarina Bäcksbacka annetus" ja selle juurde kuulus ka tingimusi sisaldav annetuskiri (täismahus ja tõlgitud kiri, lisa 1). Chistina Bäcksbacka (üks kahest annetajast) sõnul korraldas Helsingi linna Kunstimuuseum pärast kogu annetamist mitmeid olulisi, kollektsiooniga seotud erinäitusi. Esimene neist esitles Jalmari Ruokokoski meistriteoseid. (Helsinki Art Museum, 2011:15, 24, 27)

1999. aastal anti kunstimuuseumile näitusepinda juurde Helsingi kesklinnas asuvas Tennispalatsi hoones ning aastal 2015 lõppes Meilahtis asuva hoone kasutus. Helsingi Kunstimuuseumi kogu on aastate jooksul oluliselt kasvanud ning 2011. aasta andmetel koosneb see ligikaudu 9000 teosest. Bäcksbacka kollektsiooni tähtsus linna peamise kunstikoguna ja hoolikalt läbimõeldud 20. sajandi Soome kunsti valikuna on sellest hoolimata jäänud muutumatuks. Bäcksbacka kollektsiooni ümber arenenud Helsingi kunstimuuseumist on saanud üks Põhjamaade suurimaid kunstimuuseume ning see on aktiivselt kaasatud rahvusvahelisesse kunstialasesse koostöösse. (Helsinki Art Museum, 2011:16)

## **2. JALMARI RUOKOKOSKI. MAAL „T.S. NAISEN MUOTOKUVA“ JA SELLE KONSERVEERIMINE**

Selles peatükis annan lühiülevaate kunstnik J. Ruokokoski elust ja loomingust. Lähemalt räägin maali „T.S. naisen muotokuva“ valmimise perioodist tema elus. Peatüki viimases osas kirjeldan ning analüüsin mainitud teose konserveerimistöde protsessi.

### **2.1. Jalmari Ruokokoski lühibiograafia ja looming**

Jalmari ehk Joel Hjalmar Ruokokoski sündis 3. detsembril 1886 Peterburis. Kui Jalmari oli kahesteistaastane, otsustasid Jali, nagu oli tavaks teda kutsuda, vanemad kolida Helsingisse. Asuti elama hoovimajja aadressil Kaserngatan 6, kus tema isa oli leidnud eest tühja pesuruumi. Elamistingimused, milles Joel Hjalmar üles kasvas, olid tagasihoidlikud.

17-aastaselt asus Jalmari õppima Soome Kunstikooli (Finska Konstföreningens skola) ettevalmistusklassi. Poisil oli annet ning seda märgati ka koolis. Aasta hiljem viidi ta üle kõrgemasse klassi ning 1905. aasta mais tunnustas kool teda hoolsuse eest 100 margi ja 7 Velasquezi maali reproduktsiooniga. On kirjutatud, et Ruokokoski veetis oma kooliaja vabalt ja muretult. Noorena oli ta täis energiat ning teda saatsid alati lõbu ja naljaviskamine. Jalmari armastas käia tsirkuses ning nautis publiku tähelepanu. Talle meeldis teisi imiteerida ja ta elas etendustele vahelehoigetega kaasa, justkui oluks ka ise kloun ning rahvas armastas teda. (Bäcksbäck, 1943:7, 9, 10)

Kui Jalmari 1906. aastal koolist lahkus, hakkas ta oma maalide kallal tõsisemalt tööd tegema. Ta armastas turuplatsil käia õppimas ning visandamas sadamakauplejate elu. Talle meeldis maalida vaateid tuletornist ning erinevaid maastikke. Ta õppis ja sai kogemusi ka Ateneumi galeriis. Helsingis elades külastas ta tihti kohvik Fager'i, käis tsirkuses ja osales igasugustel rahvaüritustel. Kuid Jali oli pärit väga vaesest perekonnast ning ta pidi hoolitsema selle eest, et tal oleks taskuraha, millest jätkuks ka kunstitarvete ostmiseks. Selleks omandas ta vilumuse Jalmaril üsna edukalt oma kunsti müüa. Jalmari olevat iseenda kohta öelnud: „Sinise silmaga ma maalin ja pruuni silmaga müün“. Kui mõni maal valmis sai, siis müüs ta selle edukalt maha mõnes kohvikus, kus ta parasjagu viibis. Sageli müüs ta ka tänaval vastutulijatele. (Bäcksbäck, 1943:10, 11), (Didrichsenin taidemuseo, 1966:4)

Ajal, mil Jalmaril polnud veel oma stuudiot, maalis ta Ateneumi trepikojas. Enamasti rentis Jali stuudiot koos mõne kunstnikust sõbraga, nt Sallineni, Mykkäneni, Mäkelä jt. Kuid isegi nii ei jagunud raha rendi jaoks ning ta oli tihtipeale sunnitud elukohti vahetama. Ühiselt maaliti linnaelu pilte ja kui väljas oli liiga külm, maalisid nad stuudios üksteist. Elatise teenimiseks pidi Ruokokoski võtma vastu postrite tellimusi, tegema naljajoonistusi lehte, teenima raha messipoisi ametiga jms. (Bäcksbäcka, 1943:13, 14, 16)

Aastal 1907 kihlus Jalmaril Olga nimelise neiuga, kellest tegi ka erinevaid maale. Kuid armastust ei jätkunud kauaks. Peagi leidis ta tüdrukuid, kes olid talle võluvamad ja meelepärasemad. Peale Inglismaa ja Saksamaa reise lisandusid Jalmaril senistele motiividele ka laulu- ja tantsutüdrukud. Jalmaril leidis tänu oma avatud suhtlemisoskusele tüdrukute seas palju tähelepanu. Aastal 1910 abiellus Jalmaril 16-aastase veetleva Laura Franciska Elvira Bonoga, kes oli lõunamaist päritolu ning koos vanematega lapsest saati olnud tsirkuses tantsijanna ja võimleja. Nüüd algas kunstniku õnnelik aeg. Ta maalis oma armastatut erinevates poosides ja tegi temast häid portreesid. Kuid Elvira oli temperamentne ja kapriisne ning talle ei meeldinud paigal istuda. Suhtes oli palju omavahelist nägemist, tülitsemist ja armukadedust. (Bäcksbäcka, 1943:11, 16, 23, 24), (Didrichsenin taidemuseum, 1966:37)

Paljude arvates jäid Ruokokoski kuldsed aastad 1910-ndate aastate algusesse, mil värviline ekspressionism sai osaks Soome riigi kunstiajaloo. Just sellest perioodist on muuseumide kogudes häid näiteid tema töödest. Kuna Ruokokoski hilisem elu koosnes suuresti hommikust õhtuni pidutsemisest, on tema hilisemat eluperioodi sageli kirjeldatud pigem ebaühtlase ja isegi kommertslikuna. 1935. aasta sügisel hakkas kunstniku tervis kiiresti halvenema ning pool aastat hiljem, 1. aprillil suri ta oma kodus pere keskel. (Didrichsenin taidemuseum, 1966:4, 39)

## 2.2. J. Ruokokoski, “T.S. naisen muotokuva” maali taustast

Aasta 1909, mil Ruokokoskil valmis portreemaal “T.S. naisen muotokuva”, oli kunstniku jaoks tegus ja läbimurdeline aeg. Ta oli 23-aastane, mõni aasta eest lõpetanud kunstikooli, täis elujõudu ja tahet end kunstnikuna tõestada. (Bäcksbäcka, 1943:18)

1909. aasta alguse poole maalib Jalmaril peamiselt iseennast, seda töövahendite nappuse tõttu. On teada, et kui juhtus, et kunstnikul õlivärvidega päris kitsas käes oli, siis valmistab ta neid endale ise rasvapliiatsitest ja vesivärvidest. Need vahendid olid kergemini kättesaadavad ja odavamad. Kui ta aga sai taas omale suuremamõõtmelist lõuendit lubada, maalib ta uhke kompositsiooni töölistest pakkekasti tulistamas. Seejärel maalib Jali ühe suurema pildi daamist jalutuskostüümis. Maalib ka kaks autoportreed ning portree oma emast. Need maalid esitas ta Ateneumi sügisnäitusele. Arvestades asjaolu, et rootsikeelse kataloogi andmetes on minu poolt konserveeritud Ruokokoski maali nimetatud “T.S. naise portree jalutuskostüümis” (orig. *Porträtt av T.S. Dampoträtt i promenadkosym*. Olja pa duk. 99 × 71 cm. Sign. n.t.h. Brunt J. Ruokokoski -09.), on käesolevas töös juttu ilmselt just sellest samast maalist. (Bäcksbäcka, 1943:11, 18, 54)

Ateneumi näituse kohta sai kunstnik kriitikutelt nii paremat kui halvemat tagasisidet. Kõik nõustused, et Jalmaril on küll annet, ent ta ei oska veel oma taju niiviisi väljendada nagu sooviks. Öeldi ka, et täisfiguurilise daami portreega oli ta hästi hakkama saanud. Maal oli heledates alades uljalt läbimaalitud, õhuline ja särav, kuid liiga lihtne ja iseloomutu. Kevadel, kui Ruokokoski oli Soome Kunstiühingult 600 marka stipendiumit saanud, läks ta koos sõbra Lönnborgiga Saksamaale Hamburgi ja Lübeckisse. Siin maaliti tänavavaateid ning tehti visandeid õhtustel etendustel tantsijannadest, mille põhjal Jalmaril tagasi koju jõudes pildid maalib. Lisaks maalib ta suure kompositsiooni “Töölised”, millel on kujutatud töölisi, kes lõunakella helide saatel tööle kiirustavad; ühe autoportree, kus ta kannab Hamburgist kaasa ostetud rohelist peakatet. Ning lisaks portreed noorest kunstnikust Soikkanenist, preili Sallinenist ja Eesti kirjanikust. Seda kõike maalib ta Ateneumi planeeritud isikunäituse tarvis. Kuna ei ole kindlalt teada, keda on kujutatud või millal täpselt portree “T.S. naise portree” maaliti, võis see olla ka peale Saksamaa reisi maalitud ning eksponeeritud tema suuremal isikunäitusel Ateneumis, mis sai positiivse kriitika osaliseks. (Bäcksbäcka, 1943:18, 19)



Sügisnäitust arvustanud kriitikud olid küll häiritud Jalmari alasti tantsijannadest ja jäikadest joonistustest, kuid Sigrid Frosterus imetles nii tema stiili ja iseloomu kui ka teravat silma rütmi ja tasakaalu osas. Ta kirjutas: “Ruokokoski maal on midagi, mida ei saa väga hästi defineerida, kuid mida võiks nimetada stiiliks. Vaatamata liialdustele ja liialdatud suurejoonelisusele, mille võib kirjutada tema nooruse arvele, läbib tema teoseid alati puhas ja selge kompositsioon, kiired ja otsustavad pintsli tõmbed ka seal, kus detaile napib. Tema silm tajub täpselt rütmi ja tasakaalu. Ja olenemata sellest, kas ta kannab lõuendile üksiku figuuri või suurema rühma, muutub mulje vabaks, karakterituks. Kuid Ruokokoski kunstil on krediidi poolel veel üks märkimisväärne tunnus – selle iseloom. Tema loomingust voolab läbi tugevalt väljendatud ühtne atmosfäär. Oleks liialdu nimetada seda maailmavaateks, kuid süngvärviline trots koos õrnalt kumava kangelaslikkusega tagab edasiseks viimistlemiseks rikkaliku materjali. Ja erilise teenena tuleb rõhutada poosi, deklamatsiooni ja retoorika täielikku puudumist. Selle juurde võib lisada, et kiusatused nende elementide väljendamiseks peavad sageli olema käepärast. Kunstnikul on oma iseloomulik palett juba olemas. Rasked pruunikasrohelist värvid, need, mida ta oskuslikult põhielementides nihutada oskab; skaala, mida füsioloogiliselt saab kombineerida jõulise energiaga, millesse on tugevasti vajutatud kannatused ja raskused. Nende ausate, isikupäraste tööde ees tunnen taaskord hämmeldust, kui palju suudab tõeline talent iseendast välja pigistada, hoolimata võitlusest tehnilisuse ja professionaalsusega. Ükskõik, mida veel juurde õppida, lihvida ja täiustada, arendada ja viimistleda, on selle jäiga ja nurgelise kesta taga peituv isikupärane kunsti selgroog juba täielikult välja arenenud.” (Bäcksbacka, 1943:20–21), (Didrichsenin taidemuseo, 1966:14)

Ruokokoski oli õnnelik oma saavutatud võidu üle, ent töötas innuga edasi ja soovis osaleda sügisesel Ateneumi näitusel. Tal valmis soojades punakas-kollastes toonides maal oma last kätel hoidvast emast. Inspiratsiooni ajal valmis tal stuudios maal maali järel, nagu oleks nii ette nähtudki. (Bäcksbacka, 1943:22)

## 2.3. Maali „T.S naisen muotokuva” konserveerimistöõde kirjeldus ja analüüs

### 2.3.1. Maalianalüüs

Ruokokoski on kujutanud oma maalil „T.S. naisen muotokuva” (Foto 2.1) väliriietes ja kübaraga seisva naise portreed. Ta on viisakalt riietatud, seljas valkjast kõrge kraega sitspluus, mille peal on rohekas kleit ja hele ülarõivas. Naise vasak käsi on asetatud puusale ning parem on vabalt rippu, hoides arvatavasti jalutuskeppi.

Pildi üldilme on rahulik ning kunstnik on otsustanud avatud kompositsiooni kasuks, viies figuuri maali alumisest servast välja ning lastes vaatajal pilt ise tervikuks mõelda. Kompositsiooni põhisuunaks on vertikaalne liikumine, mille moodustavad figuuri rõivad ja kangaste langemisel tekkivad voldid. Puusale asetatud vasak käsi lisab maalile diagonaalsed vahesuunad.



Foto 2.1. Maal „T.S. naisen muotokuva” enne konserveerimist.

Foto © HAM/ Maija Toivanen

Maalil on domineerivaks külmad sinakas-rohelised, valkjad ning musta varjundiga toonid. Kunstnik on kasutanud figuurile eest ülevalt poolt langevat valgusallikat, mis tekitab maali alumisse ossa kenad soojad ookri- ja umbratooni varjualad, mis tasakaalustavad maali üldist külma fooni.

### 2.3.2. Maali seisundi hindamine. Varasem konserveerimine

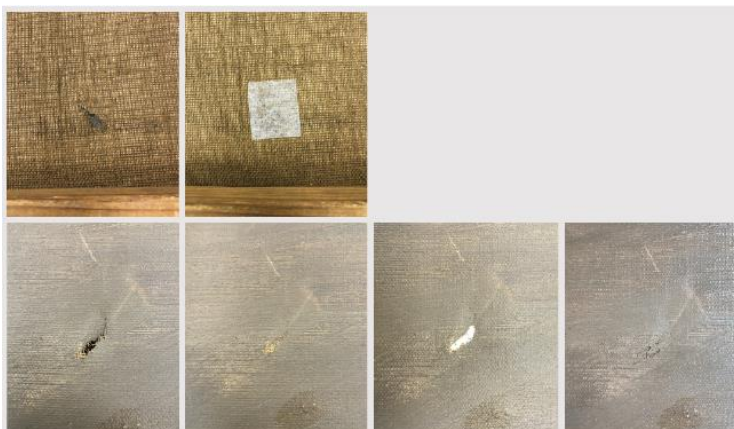
Visuaalsel hindamisel paistab maali üldseisund olevat hea. Originaalne alusraam on samuti heas seisukorras, kergete kahjustuste ja puuduva kiiluga alumisest paremast nurgast. Maal saabus muuseumisse ilma raamita ning maali parema säilitamise eesmärgil sai tellitud dekoratiivne ümbrisraam, mille valmistas Harri Virtanen. Maali alusmaterjal, lõuend, on

kergelt deformeerunud ning üsna rabe, esinevad vähesed rebendid ning pisikesed augud. Maali kõige suuremateks kahjustusteks on katkised nurgad. Kahjustuste paiknemise olen märkinud joonisel musta piirjoonega (Joonis 2.1, (Lisa 2.1)). Antud joonisel on välja toodud ka iga kahjustuse suurendatud foto, viidetega nende asukohtadele.

Maalingu pinnal on näha ka varaseimaid parandusi, mille asukohad olen märkinud pildil punase piirjoonega (Joonis 2.2, (Lisa 2.1)). Varasemate paranduste ja retušeerimiste paiknemine on enamasti maali vasakus ja paremas servas vertikaalselt üksteise all esinevate laikudena, mille jada täiendavad väikesed, teravad augud, mille märkisin joonisel kollase piirjoonega, (Joonis 2.1, (Lisa 2.1)). Oletan, et need võivad olla lõuendi esmase kinnitamise käigus ajutisele alusele naeltega kunstniku enda poolt tekitatud. Ka nende aukude puhul, mis on varemalt parandatud ja retušeeritud (ja on veidi kolletunud ning ümbritsevast maalipinnast veidi tumedamad), on võimalik, et seda tegi kunstnik ise peale maali valmimist. Seetõttu on need autentsed ja osaks kunstiteosest. Taiest tagumiselt küljelt vaadeldes näeme, et maali ülemises kolmandikus, lõuendi keskel on varasem lõuendiga paikamine, suuruses 5 × 4 cm, (vt Lisa 2.3). See paistab olevat lõuendi küljes tugevalt kinni, seega ei vaja eemaldamist ja väljavahetamist. Vastavas kohas maalipinnal on hästi teostatud varasem retušeerimine.

### 2.3.3. Maali puhastamine

Maali tagumise külje puhastamise vajadus ilmnis varsti peale puhastusproovi tegemist.

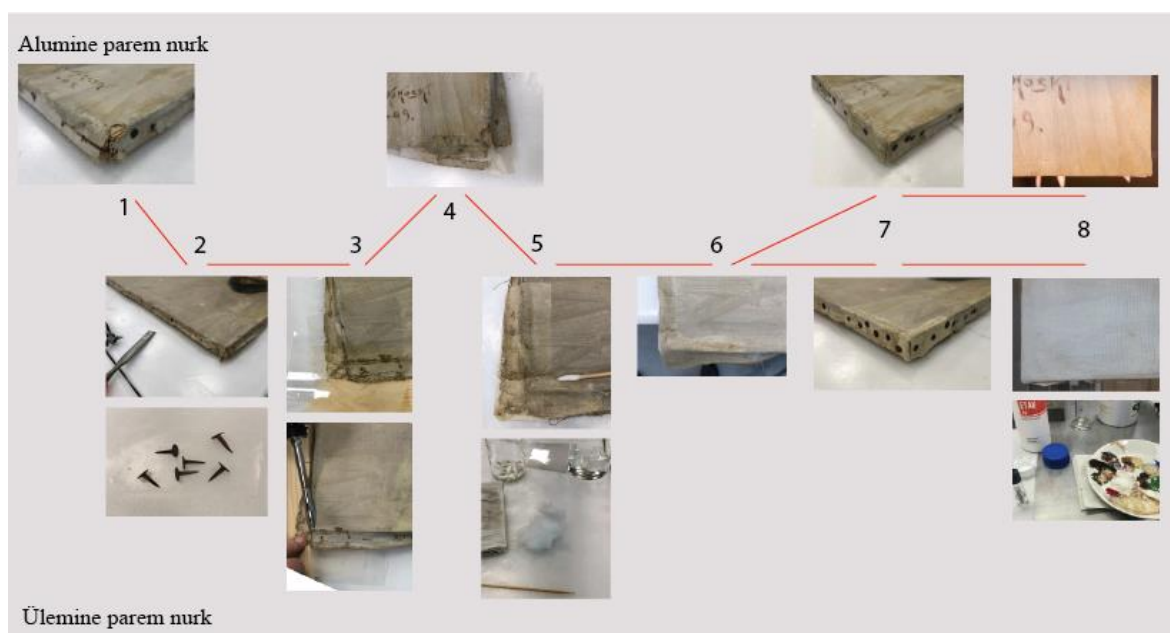


Joonis 2.4. Maali „T.S. naisen muotokuva“ kahjustuste parandamine ühe augu näitel: 1 – fotod enne konserveerimist; 2 ja 3 – fotod konserveerimise käigus; 4 – foto peale konserveerimist.

Puhastasin kogu maali tagakülje laia pehmerajalise harja ja imuri abil. Valitud puhastusmeetod oli efektiivne. Seejärel võtsin maali esiküljelt vatitikuga puhastusproovid, kasutades toasooja ja külma vett. Selgus, et maaling on vaid väga kergelt määrdunud ning selleks, et kaitsta maalipinda liigse sekkumise eest, jäin otsusele mitte puhastada maali esikülge.

### 2.3.4. Maali kahjustuste parandamine

Augud lõuendis olid väiksemõõtmelised, seega oli neid hea parandada, kasutades BEVA TEX polüesterkangast (BEVA TEX ®371 Film 15 µ), (vt etapp nr 2 (Joonis 2.4)). Selleks asetasin maali näoga vastu lauda ning laua ja maali vahele panin Melinex kleepumisvastase kuumakaitsekile. Vastavalt aukude suurustele lõikasin polüesterkangast vajalikud ruudukujulised tükid. Asetasin need aukude peale, nende omakorda taas Melinex-kile. Hõõrusin kuuma spaatliga tundlikult kahjustuste kohti, et polüesterkangal olev liimaine aktiveeruks. Kordasin tegevust iga augu puhul. Pöörasin maali laual ümber nii, et maalingupind jäi ülespoole. Täitsin augud isetehtud (Barbara Radaelli poolt varemalt valmistatud) vastava BEVA-pahtliga (koostis: BEVA 371, mikrokristalne vaha, kaoliin ja pigmendid), nagu on näha illustreerival pildil etapp nr 3 (Joonis 2.4). Selle segu liimaine aktiveerimiseks kasutasin taas kuuma spaatlit.



Joonis 2.5. Maali „T.S. naisen muotokuva“ nurkade parandamise etapid: Pildi ülaservas asuvad fotod on maali paremast alumisest nurgast, tähistega 1, 4, 7 ja 8; pildi alumisel pool asuvad fotod on maali paremast ülemisest nurgast, tähistega 2, 3, 5, 6, 7 ja 8.

1 – foto enne konserveerimist; 2 – fotod nurga avamisest; 3 – 6 fotod konserveerimise käigust, nurga parandamine; 7 – fotod nurga taassulgemisest; 8 – fotod peale konserveerimist, peale retušeerimise teostamist.

Nurkade parandamiseks eemaldasin esmalt nurk-nurga haaval lõuendi kinnitamiseks kasutatud originaalnaelad alusraami küljest nii, et korraga oleks lahti võetud vaid üks nurkadest (vt joonisel etappi nr 2 (Joonis 2.5)). Kordasin sarnast tehnikat, mida aukude

puhulgi. Vahenditena kasutasin nüüd aga Jaapani paberit ja tuura liimi, mida hoidsin kogu protsessi vältel soojaveevannis. Erinevalt varasemast, oli maal nüüd asetatud lauale nägu ülespidiselt. Et toetada lõuendi osa, mis ulatus üle alusraami serva, asetasin raami kõrvale kõrgendused nii, et need jäid Melinex-kile alla, (vt joonisel etapp nr 3 (Joonis 2.5)).

Kui tuura liim oli kuivanud ning Jaapani paber taas valkja värvuse võtnud, siis eemaldasin vatitiku ja vee abil üleliigse paberiosa maalingult, (vt joonisel etapp nr 5 (Joonis 2.5)). Seejärel voltisin parandatud lõuendi nurga esialgsele asendile võimalikult sarnaselt ning kinnitasin lõuendi taas alusraami külge, maali nurkapidi veidi pinguldades. Kinnitamiseks kasutasin originaalnaelu, asetades need tagasi olemasolevatesse aukudesse, ja vajalikes kohtades lisasin ka uued naelad, (vt joonisel etapp nr 7 (Joonis 2.5)). Kõikidesse servadesse pandud uute naelte asukohad on nähtavad joonisel ja märgitud punaste nooltega, (Lisa 2.4).

Kuna alusraami all paremas nurgas oli puudu üks pii ning teine samas nurgas katkine, siis lisasin sinna uued, kinnitades need alusraami külge. Esmalt puurisin kiilude sisse väikesed augud, millest torkasin läbi peenikese nõõri. Asetasin kiilud alusraami küljes olevatesse avadesse ning ei surunud neid esialgu väga sügavale. Nõõrid kinnitasin alusraami külge klambripüstoliga, mis on nähtav illustreerival pildil (Foto 2.1, lisa 2.3).

#### 2.3.5. Retušeerimine

Lõuendis olevad augud, mille olin varem täitnud heleroosa kitiseguga, retušeerisin, et tagada maalile ühtlasemat ja originaalilähedasemat väljanägemist. Esmalt valisin välja vajalikud pigmendid ning segasin need ventilatsioonikapis Laropali vedelikuga (Laropal A 81). Jätsin pigmendid ööseks "tuulduma" ning järgmisel päeval alustasin nendega retušeerimist, (vt joonisel etapp nr 8 (Joonis 2.5)). Pea iga pintslitõmbe jaoks lahustasin vajaliku värvi, tilgutades pipetist peale etanooli. Ühe augu parandamise järgset pahtli ala retušeerimist illustreerib ülalpool asuv joonis, etapp nr 4 (Joonis 2.4). Retušeerimine oli kõige rohkem keskendumist nõudev tegevus ja väga aeganõudev: ühe pintslitõmbe kaupa töötades kulub kogu protsessiks mitu päeva hommikust õhtuni pühendumist.

### 2.3.6. Värvikao kohtade konsolideerimine

Maalil esines üksikutes kohtades värvikadu. Selleks, et värv rohkem ketendama ei hakkaks ning ei irduks, konsolideerisin profülaktika mõttes need alad. Kinnitasin sooja tuura liimiga kahjustada saanud kohtadele maalingupinnal Jaapani paberi tükid. Eeldatavasti imbus liim pragude kaudu maalikihi ja lõuendi vahele, kinnitades võimalikku irduvat värvi. Hõõrusin Jaapani paberit läbi Melinex-kile kuuma spaatliga. Peale liimi täielikku kuivamist eemaldasin Jaapani paberi vee ja vatitikkude abil taas maalingupinnalt.

### 2.3.7. Maali pinguldamine ja raamimine

Nüüd, peale maalingu kahjustuste parandamist ja tugevdamist, oli turvalisem maali ka kiilude abil veidi pinguldada. Selleks, et vältida lõuendisse liigse pinge tekitamist, surusin kiile alusraami avadesse sügavamalt vaid vähehaaval ja ettevaatlikult. Pöörasin maali küljelt küljele, püstises asendis (kõrvalabiga maali hoidmisel), toksides haamriga õrnalt kõikides nurkades olevaid kiile, tehes maalile seda tegevust korrates mitu ringi peale. Et vältida liigse sekkumise tagajärjel maali edasist kahjustamist, otsustasime jätta lõuendi pigem lõdvemaks ja mitte liialt pinguldada, sest maal on oma loomulikus olekus siiaamaani hästi säilinud.



Selleks, et maal paremini säiliks, kinnitasin maali iluraami külge. Raam on valmistatud

tammepuidust, Helsingi Kunstimuuseumi raamija, Harri Virtaneni poolt. Raami sisekülgedele asetasin balsapuidust lisaliistud, et maal oleks tihkelt raami vastas. Siis mõõtsin raami sisekülgede pikkused happevabad paberteibiribad. Niisutasin neid veeanumas, mis aktiveeris paberi liimaine. Asetasin ribad raami siseküljele, jälgides, et kaetud saaks kogu ala, mida maal puudutab (vt joonisel pilt nr 3 (Joonis 2.7)).

Joonis 2.7. Maali „T.S. naisen muotokuva“ raamimine: 1 – raami sisse balsapuidust liistude lisamine; 2 – paberteibi niisutamine enne raamile kleepimist; 3 – raamile asetatud kuivanud paberteip; 4 – maalile on kinnitatud tagumine kaitsepapp, iluraam metallplaatide abil alusraami külge ja riputuskonksud; 5 – kaitsepapile on lisatud maali andmed ja muuseumi tähis.

Võtsin vajalikud mõõtmed ja lõikasin giljotiini abil happevabast materjalist maali tagumisele küljele kinnitamiseks vajaliku kaitsepapi. Asetasin papi alusraamile nii, et see jääks võimalikult raami keskele. Seejärel puurisin läbi papi igasse serva, alusraami sisse, peened augud. Jälgisin, et augud ei satuks alusraamil olevate märgete kohale ning oleksid võimalikult lähedal papi servadele. Seejärel kinnitasin akutrelliga kaitsepapi seibidega kruvide abil alusraami külge.

Iluraami kinnitamiseks alusraamile muljusin tangidega metallplaadid (Ektiva) trepiastme-kujuliseks. Siis märkisin läbi metallplaadi avade nii iluraami kui alusraami peale vastavad kinnituskohad. Märgitud kohtadele puurisin akutrelliga peened augud ning seejärel kinnitasin metallplaadid kruvidega raamide külge. Lõpuks näitas sõbralik muuseumimeister Ari Myllynpää mulle, kuidas riputuskonksud korrektselt raami külge kinnitada. Nüüd oli Jalmari Ruokokoski maal „T.S. naisen muotokuva” (Foto 2.3) paremaks ja pikaajalisemaks säilimiseks minu poolt konserveeritud ning eksponeerimiseks valmis.



Foto 2.3. Maal „T.S. naisen muotokuva“ peale konserveerimist.

Foto © HAM

### **3. HEIKKI TANDEFELT. MAAL „SALLINEN MAALAA“ JA SELLE KONSERVEERIMINE**

Selles peatükis tutvustan kunstnik, kuraator ja kunstikriitik Heikki Tandefelti. Räägin tema seosest maalil „Sallinen maalaa“ kujutatud subjektiga. Ning seejärel kirjeldan ja analüüsin teose konserveerimistöõde protsessi.

#### **3.1. Heikki Tandefelti elust**

Heikki Tandefelt, täisnimega Karl Henrik Magnus Tandefelt, sündis 27. aprillil 1882 Soomes, Sysmäs. On teada, et sealsamas sünnikodus käis aastakümneid hiljem tema sõber, kunstnik Sallinen Heikki perel pikemaajaliselt külas veel mitmeid kordi.

Erinevat kirjandust lugedes jõudsin järeldusele, et kunstnik Tyko Sallinen, keda on kujutatud konserveeritud maalil, oli omal ajal kunstnikuna tunduvalt tegusam kui teda maalinud sõber Heikki Tandefelt ise. Tandefelt aga tegi karjääri nii kaksikümne viis aastat Soome Linnamuuseumi kuraatorina (1918–1943) tegutsedes kui ka kunstikriitikuna. Rakel Kallio on kirjutanud, et Heikki Tandefelt oli Tyko Sallineni üks kahest “eestkõnelejast”. Ta lisab, et Heikki pingutas, et oma kirglikul missioonil tõestada, et modernism on kunsti evolutsiooni ümberlökkamatu etapp. 1910-ndatel aastatel kirjutas ta kirglikke kaitsekõnesid ajakirjadele Dagens Tidning, Hufvudstadsbladet ja Uus Suomettare. Tandefelt soovis, et publik mõistaks, et moderne maal pole enam aken, mis avaneb loodusesse, vaid sissepoole, kunstniku hinge. Ilu kontseptsioon kaasaegses kunstis oli uudne ja varasemast erinev. Ta oli arvamusel, et kunstniku eesmärk on mõjutada emotsioone, mitte kujutada reaalsust naturalistlikult. Boheemlasliku tüübi esilekerkimine kunstides pidavat väljendama kunsti puhkemist, mitte kujutama endast proletaarset ohtu, nagu väideti ajakirjanduses. Tõeline kunstnik pidavat praktilised asjad tähelepanuta jätma ja igapäevaelus abitu olema, soovitas Tandefelt oma brošüüris "Head ja halvad kunstnikud" (1915). Heikki Tandefelt suri 12. jaanuaril 1943 Sveaborgis, Helsingis. (Helsingin kaupungin taidemuseo, 1999:28, 95), (Artist Association of Finland (2004). Finnish artist matricle)



### 3.2. Maali “Sallinen maalaa” taustast

Christina Bäcksbacka on kirjutanud, et 1996. aastal korraldati annetuse 20. aastapäeva tähistamiseks Leonard Bäcksbackale eriti oluliste kunstnike näitus. Juubelinäitusel “Truth Beauty” osalesid kunstnikud Ellen Thesleff, Tyko Sallinen, Jalmari Ruokokoski, Ragnar Ekelund, Alwar Cavén ja Marcus Collin. Nii selle põhjal kui ka mujalt kirjandusest kinnitust saades olen jõudnud arvamusele, et suuresti on Heikki Tandefelti maal “Sallinen maala” Bäcksbacka kogus portreel kujutatud isiku tõttu. Tyko Sallinen või Salli, nagu teda kutsuti, on Soome kunstiajaloos 20. sajandi alguse üks juhtfiguure ning ka Leonard Bäcksbacka üks lemmikuid. (Helsinki Art Museum, 2011:28)

Collianderi, Bäcksbacka, Hellaakoski, Kojo ja paljude teiste kaasaegsete kirjutistes kirjeldatakse Salli tegelaskuju, rõhutades tema sotsiaalset domineerimist, enesekesksust, tähelepanuvõimet, ülbust ja hooplemist. Need omadused on jäädvustanud kui erakordse isiksuse ja romantilise kunstnikugeeniuse imetlusväärset positiivsed omadused – kunstnik, kellele kõik on andeks antud. Üldiselt on kaasaegsed kirjutised Sallinenist üsna üksmeelsed; nad kirjeldavad segase austuse ja imetlusega omadusi, mida praegu seostatakse peamiselt nartsissistliku isiksusehäirega. Jalmari Ruokokoski oli Tyko Sallineni kunstnikust vend, veedeti koos aega, elati koos ja tehti ühiselt näitusi. Nad olid silmapaistvad ja kuulsad kunstnikest kaksikud. (Karjalainen 2016:55, 56)

Sallinen ja Ruokokoski liikusid enamasti suuremas noorte proletaarsete kunstnike seltskonnas, kirjutab Tuula Karjalainen. Ta lisab, et noorte meeste kampasid ühendasid Sirkuskatu, praeguse Paasivuorenkatu ateljees naised, alkohol, kõrtsid ja tagarääkimine, aga ka haridus, kunst ja sõprus. Lugupeetud ja traditsioonilises kunstnike rühmas olid peale Sallineni ja Ruokokoski veel üsna püsivad tegelased ka Juho Mäkelä, Ville Mykkänen ja Heikki Tandefelt. Samuti käisid kohal ka Viljo Kojo, Ilmari Aalto, Rudolf Koivu, Anton Lindfors ja Kosti Meriläinen. Nendest noortest meestest koosnes kindel sotsiaalne seltskond, mida võis võrrelda perekonnaga. Nad olid sõbrad nii headel kui halbadel päevadel. Seltskonda ühendas vastastikune abistamine ja eelkõige üksteise usaldamine. Meestevaheline solidaarsus oli suur. Kui kellelgi polnud raha, osteti toitu laenuga. Kõrtsides maksis see, kes sai. Kui keegi visati maksmata üüri või väärkohtlemise tõttu elukohast välja,

elas ta päeva või paar, mõnikord kauemgi sõprade korterites ja stuudiotēs. (Karjalainen 2016:57, 58, 59)

Sallinen elas ja töötas pikka aega ka mitme oma kunstnikust sõbraga nende korterites ja ateljeedes, eriti koos jõukama Heikki Tandefeltiga (1882–1943), ja külastas pikemat aega tema peretalu Sysmäs. Tandefelt elas ja liikus üheskoos Sallineni ja tema partneritega ning avaldas kaaslastele suurt mõju, eriti aga Sallineni karjäärile. Tandefeltil oli teistsugune päritolu kui teistel: ta sündis jõukasse mõisnike perre. Tema korterites käisid ka aeg ajalt Ruokokoski, Mäkelä ja Lönnberg. Sageli üürisid kunstnikud kahe-kolmekesi koos korterit. 1906. aastal elasid Merimiehenkatul Ruokokoski, Sallinen ja Ville Mykkänen ning just seal tegi Tandefelt Sallist maali, millel Sallinen vaatab molberti ees seistes oma tulevast teost. Ka sellest korterist tõsteti nad välja ja mehed kolisid Kalio Sirkuskatul asuvasse tuppa. Elamise seisukohalt tundus meestevaheline suhtlus väga tihe, isegi intiimne. Jagati igapäeva elu ja pidusid, kogu elu kultuurilist, sotsiaalset ja majanduslikku poolt. Koos söödi, joodi, tähistati, maaliti, õpiti, räägiti ja tehti näitusi ning mässati võimude vastu. Marja-Liisa Linderi sõnul veetis Sallinen ka aasta 1908 koos Heikki Tandefeltiga Sysmäs. See kinnitab veelkord kunstnike tugevat sidet ja maali “Sallinen maalaa” tuntavat seost kunstniku endaga. (Karjalainen 2016:59), (Helsingin kaupungin taidemuseo, 1999:73)

### 3.3. Maali „Sallinen maalaa“ konserveerimistöde kirjeldus ja analüüs

#### 3.3.1. Maalianalüüs

Tandefelt, valinud teemaks stseeni enda igapäevaelust, on otsustanud kasutada suletud kompositsiooni. Vertikaalne liikumine, mis moodustab kompositsiooni põhisuuna, on avatud plaaniga, kus kamin ja molbert liiguvad maalipinnast välja. Teose keskplaanil asetsev figuur on küll liikuv asendis, ent teose üldmulje on rahulik ja tasakaalus (vt Foto 3.1). Maali tagaplaanil asuva seina ülemine ja alumine serv koos vaipadega moodustavad horisontaalsed ja diagonaalsed vahesuunad. Maalil kasutatud külmad mustad, sinakashallid ja valged toonid harmoniseeruvad hästi soojade punakas-pruunide, ookri ja põletatud sienna ning kollaste toonidega, andes maalile tasakaalu. Kunstnik on eelistanud kasutada väikeste pintslilöökidega detailide täpsemat läbimaalimist. Kohati on maaling lõuendile kantud õhukese värvikihihina ning kohati on maalitud pastossemalt. Eemalt paistev valgusallikas, mida me taustal ei näe, tugevdab sügavuse mõju esiplaani ja tausta vahel. Tandefelt on kasutanud maalil kunstlikku valgust, mis loob hästi siseruumi atmosfääri.

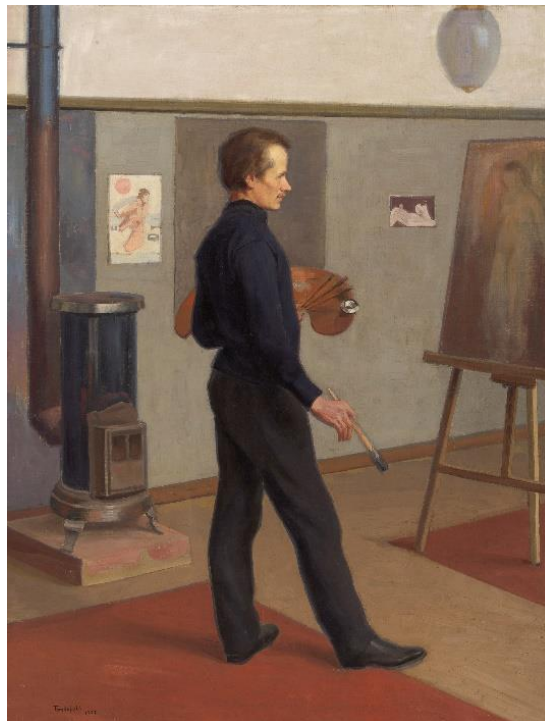


Foto 3.1. Maal „Sallinen maalaa“ enne konserveerimist.  
Foto © HAM/ Kirsi Halkola

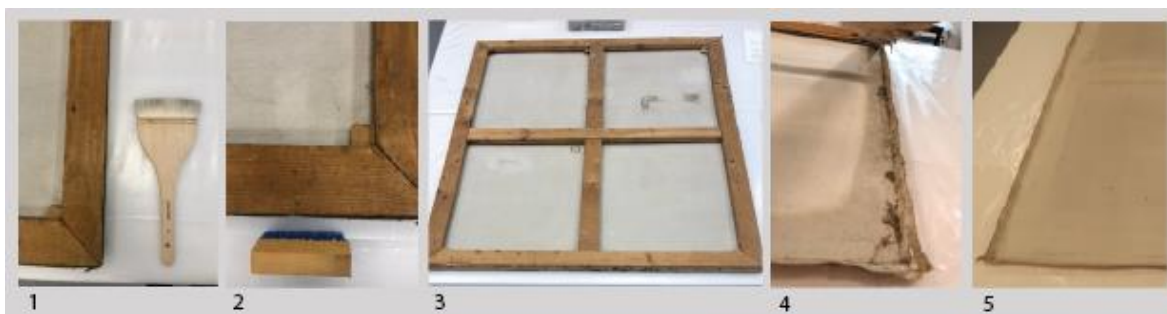
#### 3.3.2. Maali üldseisundi hindamine. Varasem konserveerimine.

Esmase hinnangu põhjal on maali üldine seisund hea, küll aga tugevalt määrdunud. Lõuend on kergelt deformeerunud, mõningate kahjustustega. Esineb väikesemõõtmelisi auke, lohke, kriimustusi, nurkades on lõuend katki kulunud. Kohati on maalingukihis ka pragunemisi ja krakleestumist. Maali originaalne alusraam on üsna hästi säilinud, ent üksikute mõranemistega ja kahest nurgast vähesel määral katki. Maal saabus muuseumisse raamitult. Selleks oli kunstnik kasutanud vana pörandaliistu, mille oli hallika värviga üle võõbanud. Maali ümbritsev liist on kinnitatud alusraami külge naeltega.

Maalil on varasemalt läbi viidud mitmeid erinevaid konserveerimisi- restaureerimisi, ent nende kohta puudub vastav dokumentatsioon. Varasemalt läbiviidud paranduste iseloomu järgi arvan, et maali on konserveeritud erinevatel aegadel ja arvatavasti ka erinevate inimeste poolt. Teose tagumiselt küljelt on näha, et lõuendit on paigutatud kolmest kohast: kaks paika on ülemises parempoolses osas, mõõtmetega 4 × 5,5 cm ja 9 × 6 cm; üks maali vasakpoolses alumises osas, mõõtmetega 4 × 4 cm. Vasakpoolses alumises osas on restaureeritud rebend, suurusega 3 × 9 cm (vt Lisa 3.4).

### 3.3.3. Maali puhastamine. Liistu eemaldamine

Enne maali konserveerimistööde alustamist oli koheselt näha, et maal on tugevalt määrdunud ning vajab vähemalt mingil määral puhastamist. Maali tagaküljele kinnitatud kaitsepapp oli ise määrdunud ja selle eemaldamisel selgus, et ka lõuend maalingupinna pahemal poolel on korraliku mustuse kihi all. Maali tagaküljel on selgelt nähtav, et maali kallal on läbi viidud mitmeid eri konserveerimisi ning kasutatud mitmeid erinevaid tehnikaid ja materjale.



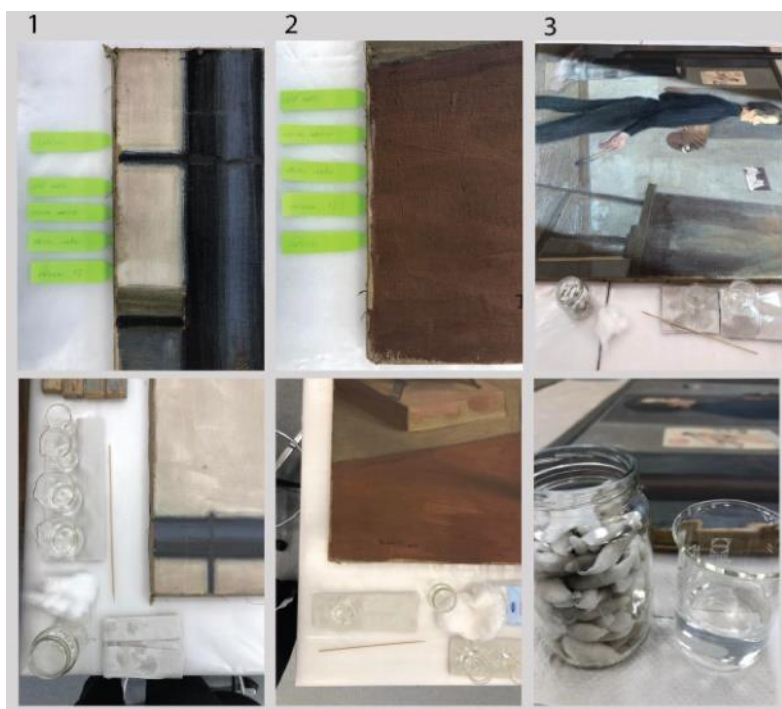
Joonis 3.4. Maali „Sallinen maalaa“ tagumise külje puhastamine:

1 – maali puhastamine pehmeharjaselise laia harja ja imuriga; 2 – puhastusproov Wishab-käsnaga; 3 – maali tagumine pool peale puhastamist; 4 – alusraami eemaldamisel ilmnenud mustus; 5 – maali tagumine pool peale lisapuhastamist.

Selleks, et lõuendis olevat pinget selles olevate aukude parandamisega stabiliseerida, tuli esmalt maali ümbritsev raam (liistu) eemaldada. Märkisin õrnalt hariliku pliiatsiga raami pahemale poolele nooled ja vastavalt “Top”, “Bottom”, “Left” ja “Right”. Raam oli kinnitatud u 4–5 cm pikkuste naeltega alusraami külge nii, et need läbistasid ka lõuendit. Liistu eemaldamine oli eelkõige vajalik, et pääseda ligi kahjustunud maali nurkadele. Liistu kinni hoidvate naelte eemaldamiseks kasutasin peitlit, tange ja kaheharulise tagusega haamrit. Tegevus kulges sujuvalt, komplikatsioonideta. Naelad olid heas seisukorras. Mõned küll kõverad, kuid polnud näha roostet.

Toimus arutelu teemal, kas maalil olnud originaalraam (liist) peale konserveerimist tagasi maali külge paigaldada või asendada see uue, esteetilisemaga. Muuseumi erinevad konservatorid olid eri arvamusel. Ent lõplik otsus jäi, et raami ei vahetata uue ja uhkema vastu, vaid kasutatakse ajaloolise väärtusega, kunstniku enda poolt paigaldatud liistu-raami. Otsus langes selle kasuks suuresti Bäcksbäckade poolt ette antud korralduste tõttu, kus on muu hulgas selgelt välja toodud, et “piltide raamimist ei tohi muuta” (vt Lisa 1). Kinnitust saadi ka Christina Bäcksbäckaga ühendust võttes ja tema arvamust küsides. J. H. Stoner on arvamusel, et kunstiteose vaatamiskogemus on eriti autentne just siis, kui tegemist on kunstniku originaaltöoga, tema algses raamis ning minimaalse hilisema restaureerimisega või ajas tehtud muudatustega. (Fiske 2009:13), (Helsinki Art Museum 2011:24)

Järgmiseks puhastasin laia pehmeharjalise harja ja imuriga maali tagumise poole. Võtsin ka puhastusproovi Wishab-käsnaga, kuid otsustasin seda meetodit kogu maali



Joonis 3.5. Maali „Sallinene maala“ maalingupinna puhastamine:

1 – puhastusproovid elevantiluu valgelt; 2 – puhastusproovid põletatud siennalt; 3 – kogu maalipinna puhastamine

tagumise poole peal mitte kasutada (vt joonis 3.4.).

Seejärel võtsin puhastusproovid maalingu pinnalt, kahe erineva värvi pealt: elevantiluuvalgelt ja põletatud siennalt, kasutades vatitikku koos:

- 1) sülje;
- 2) külma-;
- 3) sooja veega;
- 4) deioniseeritud veega;
- 5) triammooniumtsitraadi 1 %-lise lahusega (vt joonis 3.5.).

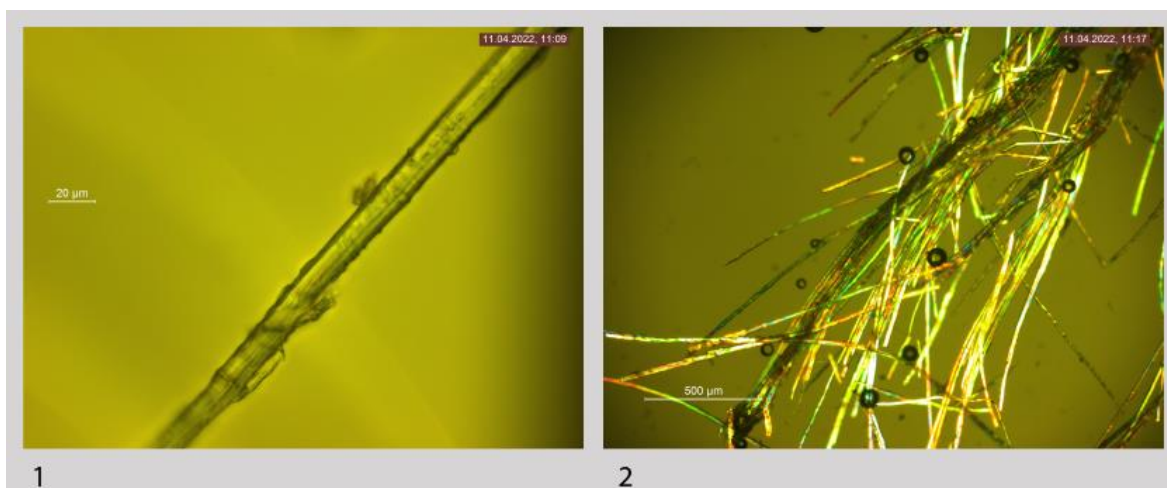
Kõige parema tulemuse andis viimasena mainitud

triammooniumtsitraadi lahus, millega puhastasin seejärel kogu maalingupinna. Mitmete kahjustuste kohtadel, kus olid läbi viidud varasemad konserveerimised, esines retušeerimisi, mistõttu jätsin need alad puhastamata. Samuti ei puhastanud kunstniku signatuuri ning võtsin

arvesse figuuri näo- ja käeala maalingut. Peale maali täismahus puhastamist, pildistasin taas üles kahjustused.

#### 3.3.4. Lõuendi parandamine

Maalingu alusmaterjali, lõuendi, määramiseks lõikasin maali äärest lahtioleva lõuendi niidist skalpelliga väikese jupi. Materjali vaatlemiseks määramiseks palusin abi Kurmo Konsa käest. Selleks tuli võtta niidi küljest imepisike tükike ja see preparaadiklaasil kiududeks lahti harvendada. Koos tilga destilleeritud veega sai see kahe preparaadiklaasi vahele asetatud ning seejärel sai seda mikroskoobi all vaadelda. Selgus, et tegu on linase lõuendiga, sest kiu pinnal oli näha linasele iseloomulikke selgelt eristuvad X-kujulised ristid.



Joonis 3.6. Lõuendi materjali määramine:

1 – pildistatud 500x suurendusega tavavalguses. Kiu vaheseinad on näha ja liimaine tükid kiu pinnal; 2 – pildistatud 50x suurendusega polariseerivas valguses.

Fotod: Kurmo Konsa

Parandasin väikesemõõtmelised augud BEVA TEX akrüüllimise polüesterkangaga, mille kinnitasin kuuma spaatli abil, kasutades lõuendi kaitsmiseks Melinex kuumakaitse- ja kleepumisvastast kile.

Erinevalt esmasest otsusest eemaldasin maali alusraamilt, et avada parandamiseks vaid maali nurgad. Maali aluspinna, lõuendi servad paistsid niivõrd rabadad ning olid ära lõigatud alusraami tagumise servaga paralleelsed. Seega oleks olnud riskantne maali peale nurkade parandamist pinguldada vaid nurkade kaudu. Selle otsuse kasuks rääkis ka fakt, et maali ei saa kaitsma uus raam, vaid endine liist, mis ise lõuendit eriti ei kaitse. Maal oli

alusraamile kinnitatud lühikeste naeltega, mis ma peale eemaldamist roostekaitsevahendiga puhastasin. Alusraami eemaldades tuli nähtavale suur hulk tolmu ja prahti, mis oli ligi saja aastaga raami ja lõuendi vahele kogunenud (vt. Pilt nr 4 (Joonis 3.4.)). Puhastasin selle pehmeharjalise harja ja imuri abil. Samamoodi puhastasin ka alusraami. Maali eemaldamisel tuli nähtavaks, et maali alumine serv oli minevikus saanud niiskuskahjustuse (vt. Joonis 3.8, lisa 3.4). Alusraami uurides märkasin, et veekahjustus ilmnes nii alumisel liistul kui ka horisontaalsel abiliistul. Sellest järeldan, et sel ajal, kui maal seisis püstises asendis, oli vesi langenud ülevalt alla ning kogunenud liistude alumistesse servadesse, kust see imendus liistu sisse.

### 3.3.5. Konsolideerimine



Joonis 3.7. Maali „Sallinen maalaa“ krakleestunud alade konsolideerimine, et ennetada värvi irdumist

Selleks, et ennetada värvi irdumist lõuendi küljest, konsolideerisin kahjustunud kohad (krakleestunud või pragunenud alad) maalipinnal.

Soojendasin tuuraliimi vesivannil. Panin lõuendi alla toetuseks kõrgendused, mille katsin Melinex kilega. Asetasin vajalikus suuruses Jaapani paberi tükid kahjustuste kohale ning niisutasin seda pintsliga abil tuuraliimiga. Seejärel soendasin liimitud ala läbi Melinex kile kuuma spaatliga. Kordasin tegevust iga kahjustuse puhul. Peale liimi imbumist värvikihi alla ja selle kuivamist eemaldas kuiva Jaapani paberi vatitiku ja vee abil maalilt.

### 3.3.6. Uute lõuendiribade liimimine

Liimisin akrüülliiimiga (Acrylic adhesive 498-20X) maali servadele uued lõuendiribad, et tugevdada maali servasid ning võimaldada maali pinguldamist. Esmalt katsin laua Melinex kilega ning selle peale asetasin maali näoga allapoole. Tõstsin maali iga külje kõrvale ettevalmistatud lõuendiriba. Seejärel mõõtsin, mitu millimeetrit on maalingu pinnast lõuendi servani, ning kandsin sellest mõne millimeetri võrra laiema riba akrüülliiimi pintsliga lisalõuendile (vt joonis 3.8, (lisa 3.4)). Asetasin liimise lõuendi maali servale nii, et see

kataks mõne millimeetri ulatuses maalingupinda. Kõige peale panin taas Melinex kile ning kuumutasin triikrauaga liimitud servi, et liim aktiveeruks ning muutuks veekindlaks.

Järgnes maali alusraamile pinguldamine. Tegime seda Barbara Radaelliga kahekesi, nii et kumbki seisis maali vastasküljel. Pinguldasime lõuendit kordamööda seda klambripüstoliga alusraamile kinnitades. Kui iga külje keskelt oli lõuend alusraamile kinnitatud, liikusime kinnitamisega järk-järgult maali nurkade poole, jälgides, et ligikaudu võrdne osa maali alast oleks jooksvalt igast küljest kinnitatud.

### 3.3.7 Raamimine originaalliistuga ja retušeerimine

Liistu paigaldamiseks tagasi alusraami külge kasutasin sirgemaid originaalseid naelu ning liistu stabiilsemaks ja tugevamaks kinnitamiseks lisasin vajalikesse kohtadesse uued kruvid. Kuna uued kruvid olid metalselt läikivad, siis värvisin need akrüülvärve kasutades liistuga sama värvi, et need vähem silma torkaksid (vt joonis 3.8, (lisa 3.4)).

Retušeerisin maali osade kahjustuste kohtade pealt, et tagada maalile kenam ja ühtlasem väljanägemine. Retušeerimisel kasutasin (*Winston Newtoni*) vesivärve. Seejärel võtsin vajalikud mõõtmed ja lõikasin giljotiiniga

happevabast materjalist maali tagumisele küljele kinnitamiseks vajaliku kaitsepapi. Asetasin papi alusraamile ja kinnitasin kruvidega alusraami külge. Seejärel lisasin papile maali andmed ja muuseumi inventarinumbri ning kinnitasin raami külge riputuskonksud. Seeläbi sai maalile tagatud parem säilimine ning kenam väljanägemine tema eksponeerimisel (Foto 3.2).



Foto 3.2. Maal „Sallinen maalaa“ peale konserveerimist.

Foto © HAM/ Kirsi Halkola



### 3.3.8 Soovitused maalide edaspidiseks käsitsemiseks

Chris Caple on oma raamatus „Conservation Skills” välja toonud, et objekt on stabiilne vaid antud ajavahemikus ja kindlaks määratud keskkonnas, ning et mida agressiivsemad on tingimused, seda vähem stabiilsed on kõik objektid. Ennetava konserveerimise lähenemisviis seisneb ladustustingimuste parandamises, minimeerides sekkuva stabiliseerimise vajadust. Kuna antud teoste hoiustamistingimused muuseumis on küllaltki head, siis tuleks erilist tähelepanu pöörata just nende teoste transportimisele ja eksponeerimisele näituseruumi tingimustel. (Caple 2000:109)

Edaspidi tuleks teoste väljapanekul näitustele jälgida, et valgustugevus ei ületaks 250 luksit, ning et maalid ei asetseks valgustite vahetus läheduses. Teades, et HAM Helsingi Kunstimuuseumi kogumiskeskuses säilitatakse maale spetsiaalsetel võrepaneelidel, tuleks neid sinna asetamisel jälgida, et need oleksid kindlalt üles riputatud. Kuna hoidlas jägitakse, et püsiks maalidele parim hoiustamistemperatuuri vahemik (+18°C kuni +20°C) ning sobiv õhuniiskus (40–55%), siis usun, et antud maalid säilivad hästi ka edaspidi. (Konsa 2007:239)

## KOKKUVÕTE

Lõputöö eesmärgiks oli konserveerida kahte Helsingi Kunstimuuseumi kogusse kuuluvat lõuendalusel õlimaali ning koostada teostega kaasnev dokumentatsioon. Mõlemad maalid kuulusid varemalt Bäcksbäckadele ning on muuseumile üle antud annetuseks. Arvestades asjaolu, et kumbki maal on üle saja kümne aasta vana, jõudsid nad muuseumisse üsnagi heas seisukorras. Vajasid vaid mõningast puhastamist ja kergemaid parandusi. Kõige suuremat sekkumist vajasisid maalide nurgad, mis olid rabadad ja katki kulunud. H. Tandefelti maalil esines ka pragunemisi ja krakleestumist.

Mõlema maali puhul (Jalmari Ruokokoski, „T.S. naisen muotokuva“ ja Heikki Tandefelt, „Sallinen maalaa“) oli läbi viidud ka erinevaid varaseimaid konserveerimisi, kuid puudus sellekohane dokumentatsioon. See andis alust pöörata rohkem tähelepanu nii üldisele ülesmärgete tegemisele maali senise seisukorra kohta kui ka dokumentatsioonile minu läbiviidud konserveerimistööde kirjeldamiseks. Koostasid kummalegi maalile esinevate kahjustuste ja varasemate konserveerimiste kaardid, lisades iga detaili kohta eraldi foto, kirjeldamaks täpsemat maali seisukorda.

Kummagi maali konserveerimistööde läbiviimisel pidasin silmas minimaalse sekkumise põhimõtet. Siiski vajasisid maalid veidi erinevat lähenemist. Kõigepealt, Ruokokoski maal ei vajanud maalingu puhastamist, seevastu aga Tandefelti maali puhul tuli teostada põhjalikum maalipinna puhastus. Lõuendis olevalt väiksemõõtmeliste aukude parandamiseks kasutasin maalidel sama meetodit: BEVA TEX polüesterkangaga lõuendi toestamist. Veidi suuremate kahjustuste likvideerimisel, milleks olid maalide nurgad, võtsin kummagi maali puhul kasutusele erinevad meetodid. Maalil „T.S. naisen muotokuva“ otsustasin nurkade parandamiseks lõuendi avada vaid maali nurkadest. Kuna maal oma loomulikus olekus oli seni säilinud hästi, siis oli targem lõuendit alusraamilt mitte eemaldades kaitsta selle autentsust. Sellist otsust toetas ka teadmine, et peale konserveerimist hakkab lõuendi servi kaitsma uus iluraam. Teise maali, „Sallinen maalaa“ puhul aga langes otsus lõuendi alusraamilt eemaldamise kasuks. Esiteks võimaldas see suure mustuse eemaldamist, mis oli kogunenud lõuendi ja alusraami vahele. Teiseks teguriks oli vajadus rabadate lõuendiservade tugevdamiseks uute ääraste lisamisega. Arvestades, et maali saab ka edaspidi ümbritsema tema originaalne liist, mis eriti ei kaitse lõuendit ennast, siis oli

mõistlik maali stabiilsemaks säilitamiseks lisada talle uued äärised. Selleks, et tagada maalile esteetilisem väljanägemine eksponeerimistel, retušeerisin maalidel silmatorkavad kahjustuste kohad. Ka seda tegin miminaalselt, et hoiduda liigsest sekkumisest.

Lõputöö käigus on valminud maalidele „T.S. naisen muotokuva“ ja „Sallinen maalaa“ korralik dokumentatsioon. Ning läbiviidud konserveerimistöde tulemusel on tagatud kahe maali parem säilimine ning eksponeeritavus. Olen tänulik Helsingi Kunstimuuseumile mind oma kollektiivi vastu võtmast ja usaldamast mind oma kogu teoste kallal töötama. Oli väga huvitav õpitud teadmisi ja oskusi rakendada ning neid ka täiendada. Muuseumi siseselt oli minu jaoks üllatav näha, kui tihedalt on põimitud maalikonserveerimise koostöö erinevate alade kolleegidega. Hiljem, teoste konserveerimistöde analüüsiga töötades said need kaks maali mulle elavamaks just sel ajal, kui uurisin nende autorite elulugusid.

## SUMMARY

### CONSERVATION OF TWO CANVAS PAINTINGS BY J. RUOKOKOSKI AND H. TANDEFELT

The aim of this thesis was to conserve two oil paintings on canvas belonging to the collection of the Helsinki Art Museum and to compile the accompanying documentation. Both paintings previously belonged to the Bäcksbäckas and have been donated to the museum. Given that both paintings are over a hundred years old, they arrived at the museum in fairly good condition, with need of some cleaning and minor reparation. The corners of the paintings, which were brittle and worn, needed the greatest intervention. There were also cracks and craquelure in H. Tandefelt's painting.

In the case of both paintings, various earliest preservations had been carried out, but there was no supporting documentation for that. This gave me reason to pay more attention both to the general remarks about the current state of the painting and to the documentation describing the conservation work I had done. I compiled maps of the damages and previous conservations of each painting, attaching a separate photograph of each detail to describe the exact condition of the painting.

In carrying out the conservation work on both paintings, I kept in mind the principle of minimal interference. However, the paintings needed a slightly different approach. First of all, the painting of Ruokokoski did not need to be cleaned, but in the case of Tandefelt's painting, the surface of the painting had to be cleaned more thoroughly. To repair the small holes and tears in the canvas, I used the same method for both paintings: supporting the canvas with BEVA TEX polyester fabric. In order to repair the slightly larger damage, which was at the corners of the paintings, I used different methods for each painting. On the painting "T.S. naisen muotokuva" I decided to open only the canvas from the corners in order to repair them. Since the painting in its natural state had so far been well preserved, it was wiser to protect its authenticity by not removing the canvas from the stretchers. This decision was confirmed by the knowledge that after preservation, the edges of the canvas will be protected by a new framing. In the case of the second painting, "Sallinen maalaa", the decision was made to remove the canvas from the stretchers. On the one hand, it made it possible to remove the large amount of dirt that had accumulated between the canvas and the stretchers. Another factor was the need to strengthen the edges of the brittle canvas by

adding new edges. Considering that the painting will be continuously surrounded by its original frame, which does not protect the canvas itself, it was reasonable to make strip-lining to preserve the painting more stable. In order to ensure a more aesthetic appearance of the painting during the exhibitions, I retouched the striking areas of the paintings. I also did this minimally to avoid joint intervention.

As a result of the thesis, for both paintings “T.S. naisen muotokuva” and “Sallinen maala” were accompanied by proper documentation. And as a consequence of the conservation work, better preservation and displayability of the two paintings is ensured. I am grateful to the Helsinki Art Museum for welcoming me and trusting to work on the paintings belonging to their collection. It was very interesting to apply and improve the knowledge and skills already learned. In the museum, it was surprising for me to see how closely the work of painting conservator is related to colleagues from different fields. Later while working on the analysis of conservation work, these two paintings came to life for me just as I was researching the biographies of these authors.

## KASUTATUD KIRJANDUS

Berger, G. A., Russell, W. H. (2000): *Conservation of paintings. Research and Innovations*. Reprinted 2005. London: Archetype Publications Ltd

Bäcksbäck, L. (1943). *J. RUOKOKOSKI: Ungdomsverk*. Helsingfors: Boktryckeri Aktiebolaget SANA.

Bäcksbäck, L. (1944). *J. RUOKOKOSKI: Bohemen – Bravourkonstnären*. Helsingfors: Boktryckeri Aktiebolaget SANA.

Caple, C. (2000). *Conservation Skills: Judgement, method and decision making*. Reprinted 2003. London and New York: Routledge.

Didrichsenin taidemuseo. (1966). *JALMARI RUOKOKOSKI: TEOKSIA YKSITYISKOKOELISTA/VERK UR PRIVATSAMLINGAR 1886-1936*. Helsinki.

Fiske, T., Hermes, E. (2009). *Art, Conservation and Authenticities. Material, Concept, Context*. London: Archetype Publications Ltd.

Helsinki Art Museum (2011). *THE BÄCKSBÄCKA COLLECTION: THE HEART OF THE HELSINKI ART MUSEUM*. Helsinki Art Museum's Publications no 118. Helsinki: Art Print Oy.

Helsingin kaupungin taidemuseo, Tampereen taidemuseo. (1999). *TYKO SALLINEN: 12.5.-29.8.1999 Helsingin kaupungin taidemuseo, Meilahti/Helsingfors stads konstmuseum, Mejlans/Helsinki City Art Museum, Meilahti, 11.9.1999-2.1.2000 Tampereen taidemuseo/Tammefors konstmuseum/Tampere Art Museum*. Helsingin kaupungin taidemuseon julkaisu n:o 63, Tampereen taidemuseon julkaisu n:o 88. Helsingi: Finnreklama Oy.

Karjalainen, T. (2016). *TYKO SALLINEN: SUOMALAINEN TARINA*. Helsinki: Kustannusosakeyhtiö Tammi.

Knell, S. (1994). *Care of Collections*. Reprinted 1997, 2000, 2001. London and New York: Routledge.

Konsa, K. (2007). *ARTEFAKTIDE SÄILITAMINE*. Tartu: Tartu Ülikooli Kirjastus.

Artists' Association of Finland (2004). Finnish artist matricle [WWW]

<https://kuvataiteilijamatrikkeli.fi/taiteilija/heikki-tandefelt> (8.05.2022)

# LISAD

## Lisa 1. Bäcksbäcka annetuse kaaskiri

„Meie, allakirjutanud MA Leonard Bäcksbäcka ja pr Katarina Bäcksbäcka isiklikud esindajad, kingime käesolevaga 430 kunstiteosest koosneva kollektsiooni, mis on loetletud järgmistel tingimustel:

Kollektsiooni nimeks saab Helsingi linna kunstikogud, Bäcksbäcka kollektsioon, Leonard ja Katarina Bäcksbäcka annetus. Püsiekspositsiooniks (ruumid 1–4) ja muutuvaks näituseks (ruum 5) jagatud kollektsiooni hoitakse täies mahus alati Helsingis Meilahti muuseumis (uus A-hoone). Ruumide järjekord tuleb nummerdada, loendades maja fuajeest alates vasakult. Maalid ei tohiks mujal asuda. Näituste laenutamine on lubatud vaid lühiajaliselt ja ainult kunstniku väga olulise kordus- või retrospektiivnäituse või Soome kunsti suure ametliku näituse jaoks, mis toob kasu kogu riigi kultuurile. Piltide raamingut ei tohi muuta.

Pool kollektsioonist on alati eksponeeritud. Selle eksponeerimine peab olema püsiva iseloomuga ja vastama allakirjutanu juhistele. Ülejäänud osa kollektsioonist pannakse eksponeerimiseks välja vaid osaliselt ja väljapanekut vahetatakse vähemalt kord aastas. Näitusepinnal, kus kollektsiooni põhiosa ei ole, võib kokkuleppel annetajatega korraldada ka linna muid kunstinäitusi. Kollektsiooni kuuluv Gunnar Finne graniitskulptuur "Hobused" jääb alles Meilahti muuseumi (uus A-hoone) sissepääsu kõrvale esifassaadil. Helsingi linnal on õigus korraldada eelnimetatud muuseumi ruumides erinevaid kunstiga seotud tegevusi nagu kontserte ja loenguid, või muid üritusi, mis ei ole vastuolus näituse funktsiooniga ega ohusta näitust ennast.

Annetajatel või nende isiklikel esindajatel on õigus kontrollida annetamise tingimuste täitmist.

Helsingi, 29. oktoober 1976.

Ingjald Bäcksbäcka, Irina Bäcksbäcka de Maestro

Helsingi linn võtab selle annetuse tänulikult vastu ja kohustub täitma annetuskirjas sätestatud tingimusi.

Helsingi linna juhatus

Teuvo Aura

J-E. Kuhlefel

Tunnistamas: A-K. Loimaranta

Helge Pekkarinen"



(Helsinki Art Museum, 2011:24)



## Lisa 2.1. „T.S naisen Muotokuva“ maali konserveerimistöde kaart

Konserveerimistöde kaart

HAM Helsingi Kunstimuseum

<b>Objekt</b>	Õlimaal "T.S. naisen muotokuva"
<b>Autor, koolkond, töökoda:</b>	Jalmari Ruokokoski
<b>Dateering</b>	1909
	
Foto enne konserveerimist Foto: Maija Toivanen, HAM	Foto peale konserveerimist Foto: Maija Toivanen, HAM
<b>Materjal</b>	lõuend
<b>Tehnika</b>	õlimaal
<b>Mõõtmed</b>	K 99 cm, L 72,2 cm
<b>Raami mõõtmed</b>	K 105,9 cm, L 78,5cm, P 5,6cm
<b>Konservaator</b>	Triinu Tuul

<b>Tulme kuupäev:</b>	04.10.2021	<b>Tööd alustatud:</b>	02.12.2021
<b>Tööd lõpetatud:</b>	13.01.2022		

**Kuupäev:** 02.12.2021

**Konservaator:** Triinu Tuul

**Vastutav konservaator:** Barbara Radaelli

## Objekti dokumentaalandmed

<b>Autori või töökoja märgistu, signatuur:</b>	J. Ruokokoski
<b>Muud pealdised, märgid, tekstid:</b>	Maali tagaküljel on trükitud märgistused. Pikemal raamil <b>99</b> ja lühemal raamil <b>72</b> . Pliiatsimärgised maali ülaosas kitsamal raamil:  <b>J.Ruokokoski, Ymk 325:- , N: II 25/32</b>  Liimitud trükitud etikett: <b>R2</b>
<b>Legend:</b>	Annetus Backsbackalt/Taidesalonkilt
<b>Andmed varasemate restaureerimiste kohta:</b>	Maali tagaküljel, maali ülemises kolmandikus, lõuendi keskel, on varasem lappimine (K5cm, L4cm). Maali esiküljel, peamiselt vasakpoolses osas, on varasemate parandustööde jäljed (augud, mis arvatavasti kuulusid kunstniku enda tehnikasse, loodud lõuendi kinnitamise eesmärgil. Võimalik, et osa auke on hiljem parandanud kunstnik ise).
<b>Töö kirjeldus</b>	Maalil on seisva naise portree. Tal on peas müts, seljas valkjās kõrge kaelusega pluus, seljas rohekas kleit ja valkjās ülerõivas. Naise vasak käsi on asetatud puusale ning parem käsi ripub ja hoiab midagi vabalt langevat. Teos on maalitud valgetes, umbra- ja rohekates toonides.

Koostaja: Triinu Tuul

<b>Maali liik:</b>	õlimaal
--------------------	---------

<b>Kirjeldav struktuur</b>	<b>Ülesehitus</b>	<b>Seisund</b>
<b>Alusmaterjal:</b>	lõuend	Deformeerunud, rebendid, augud, üldine rabedus.
<b>Krunt:</b>	Esmapilgul tundub, et kasutatud on eelnevalt krunditud lõuendit.	Lõuend on kahjustatud, lõuendit läbivad augud, lõuendi servad on lõuendi kiudude külge kulunud.
<b>Maalikihid:</b>	<p><b>Esimene kiht:</b> õhuke läbipaistev õlivärvi kiht</p> <p><b>Pealne kiht:</b> enamasti on maalitud laiade pintsliõmmetega, peamiselt õhukese värvikihiga, vahel pastoosselt. Figuuri nägu on detailsemalt maalitud.</p>	<p>Osaliselt kahjustatud</p> <p>Üldine seisukord on rahuldav, esineb üksikuid pragusid.</p>
<b>Kattekihid:</b>	Puudub.	
<b>Alusraam:</b>	Originaalne alusraam.	<p>Vana, kulunud; 10 cm pikkune jupp vasakust alumisest nurgast lahti rebitud.</p> <p>Kiilud on painutatud.</p> <p>Paremas ülanurgas on kiil katki, alumisest paremast nurgast on üks kiil puudu.</p>
<b>Ümbrisraam:</b>	Maal saabus ilma raamita. Uue raami tegi Harri Virtanen. Valmistatud tammepuidust.	

Konservaator: Triinu Tuul

<b>Konserveerimis-ülesanne:</b>	Maali stabiilsuse ja eksponeeritavuse tagamiseks.
<b>Konserveerimiskava:</b>	<ul style="list-style-type: none"> <li>• Puhastusproovid;</li> <li>• maali esi- ja tagakülgede puhastamine;</li> <li>• kahjustatud piirkondade, sealhulgas aukude parandamine;</li> <li>• retušeerimine;</li> <li>• lõuendi deformatsioonide eemaldamine, lõuendi pingutamine.</li> </ul>

#### Konserveerimis- ja/ või restaureerimistööd

<b>Kuupäev</b>	<b>Tehtud tööd</b>	<b>Kulutatud aeg</b>	<b>Kasutatud materjalid</b>
<b>02. - 03.12.2021</b>	Möödistamine, maali algseisundi pildistamine, esmane dokumentatsioon.	10 tundi	<ul style="list-style-type: none"> <li>• Mõõdulint</li> <li>• Kaamera</li> </ul>
<b>07.12.2021</b>	<i>Illustrator</i> ’i abil maali kahjustuskohtade kaardistamine.	1 tund	<ul style="list-style-type: none"> <li>• Adobe Illustrator</li> </ul>
<b>07.12.2021</b>	Alusraami korrastamine. Puuduvate kiilude lisamine ja kinnitamine paremas alanurgas.	1,5 tundi	<ul style="list-style-type: none"> <li>• Akutrell</li> <li>• Nöör</li> <li>• Klambripüstol</li> </ul>
<b>07.12.2021</b>	Maali tagakülje puhastamine.	30 min	<ul style="list-style-type: none"> <li>• Pehme-harjaseline lai hari</li> <li>• Imur</li> </ul>

<b>07.12.2012</b>	Puhastusproovide võtmine maali esiküljelt.	1 tund	<ul style="list-style-type: none"> <li>• Vatt</li> <li>• Puidust tikk</li> <li>• Soe vesi</li> </ul>
<b>07.12.2021</b>	Esimese augu parandamine.	1 tund	<ul style="list-style-type: none"> <li>• BEVA TEX polüesterkangas</li> </ul>
			<ul style="list-style-type: none"> <li>• Melinex- kleepumisvastane kuumakaitsekile</li> <li>• BEVA- mikrokrystalne vaha</li> <li>• Kuum spaatel (kuni 70 kraadi)</li> </ul>
<b>09.12.2021</b>	Kõikide nähtavate aukude parandamine maali tagaküljel.	5 tundi	<ul style="list-style-type: none"> <li>• BEVA TEX polüesterkangas</li> <li>• Melinex- kleepumisvastane kuumakaitsekile</li> <li>• BEVA- mikrokrystalne vaha</li> <li>• kuum spaatel (kuni 70°C)</li> </ul>
<b>10.12.2021</b>	Originaalnaelte eemaldamine esimesest nurgast. Ettevalmistus nurkade kahjustuste parandamiseks Jaapani paberiga.	1,5 tundi	<ul style="list-style-type: none"> <li>• Tangid</li> <li>• Spaatel</li> </ul>
<b>15.12.2021</b>	Esimese nurga parandamine koos Barbaraga.	1 tund	<ul style="list-style-type: none"> <li>• Jaapani paber</li> <li>• Tuuraliim</li> <li>• Melinex kleepumisvastane kuumakaitsekile</li> <li>• Kuum spaatel</li> <li>• Toetus lahtivõetud lõuendi nurgas</li> </ul>

<b>16.12.2021</b>	Kahjustatud nurkade parandamine Jaapani paberiga.	4 tundi	<ul style="list-style-type: none"> <li>• Jaapani paber</li> <li>• Sturgeon liim</li> <li>• Melinex- kleepumisvastane kuumakaitsekile</li> <li>• Kuum spaatel</li> <li>• Tugi lahtivõetud lõuendi nurgas</li> </ul>
<b>17.12.2021</b>	Selgus, et nurki tuleb uuesti korrigeerida, kuna ühekihiline Jaapani paber oli liiga õhuke. Niisiis avasin nurgad uuesti ja kordasin eelmisel päeval tehtut.	4–5 tundi	<ul style="list-style-type: none"> <li>• Jaapani paber</li> <li>• Tuuraliim</li> <li>• Melinex kleepumisvastane kuumakaitsekile</li> <li>• Kuum spaatel</li> <li>• Toetus nurgas</li> <li>• lahtivõetud lõuendist</li> <li>• Spaatliga</li> <li>• Tangid</li> </ul>
<b>22.12.2021</b>	Viimase nurga parandamine.	u 2 tundi	<ul style="list-style-type: none"> <li>• Naelad</li> <li>• haamer</li> </ul>
<b>04.01.2022</b>	Retušeerimisega alustamine.	u 4 tundi	<ul style="list-style-type: none"> <li>• Pigmendid</li> <li>• Laropal</li> <li>• Etanool</li> <li>• Pipetti</li> <li>• Pintsliid</li> <li>• vesi</li> </ul>
<b>05.01.2022</b>	Retušeerimisega jätkates. Mõne ekstra valge ja helekollase ookri pigmendi ettevalmistamine.	4–5 tundi	<ul style="list-style-type: none"> <li>• Pigmendid</li> <li>• Laropal</li> <li>• Etanool</li> <li>• Pipetti</li> <li>• Pintsliid</li> <li>• vesi</li> </ul>
<b>07.01.2022</b>	Jätkamine ja viimistlemine retušeerimisega.	4–5 tundi	<ul style="list-style-type: none"> <li>• Pigmendid</li> <li>• Laropal</li> <li>• Etanool</li> <li>• Pipetti</li> <li>• Pintsliid</li> <li>• vesi</li> </ul>

<b>11.01.2022</b>	Värvikadude piirkondade konsolideerimine.	3 tundi	<ul style="list-style-type: none"> <li>• Jaapani paber</li> <li>• Sturgeon liim</li> <li>• Melinex- kleepumisvastane kuumakaitsekile</li> <li>• Kuum spaatel</li> </ul>
<b>11.01.2022</b>	Raamimine. Raami ettevalmistamine ja maali raami sisse kinnitamine.	2 tundi	<ul style="list-style-type: none"> <li>• Balsapuit</li> <li>• Tammepuidust ümbrisraam, (valmistaja Harri Virtanen)</li> <li>• Happevastane paberteip</li> <li>• Vesi</li> <li>• kruusid</li> <li>• Kruvikeeraja</li> <li>• Kinnitusplaat (Ektiva)</li> <li>• Kinnitusplaadi tangid (Temart)</li> </ul>
<b>13.01.2022</b>	Raamile kinnitusaasade paigaldamine.	30 min	<ul style="list-style-type: none"> <li>• Kinnitusaasad</li> <li>• Kruvid</li> <li>• Akutrell</li> </ul>
<b>13.01.2022</b>	UV-valguse käes pildistamine.	30 min 4–1 tund	<ul style="list-style-type: none"> <li>• UV lamp</li> <li>• Kaamera</li> </ul>

## Lisa 2.2. Kahjustuste kaart



Joonis 2.2. Maali "T.S. naisen muotokuva" kahjustuste kaart



### Lisa 2.3. Varasemad konserveeringud



Joonis 2.3. Maali "T.S. naisen muotokuva" varasemate konserveeringute kaart.

## Lisa 2.4. Maal tagaküljelt

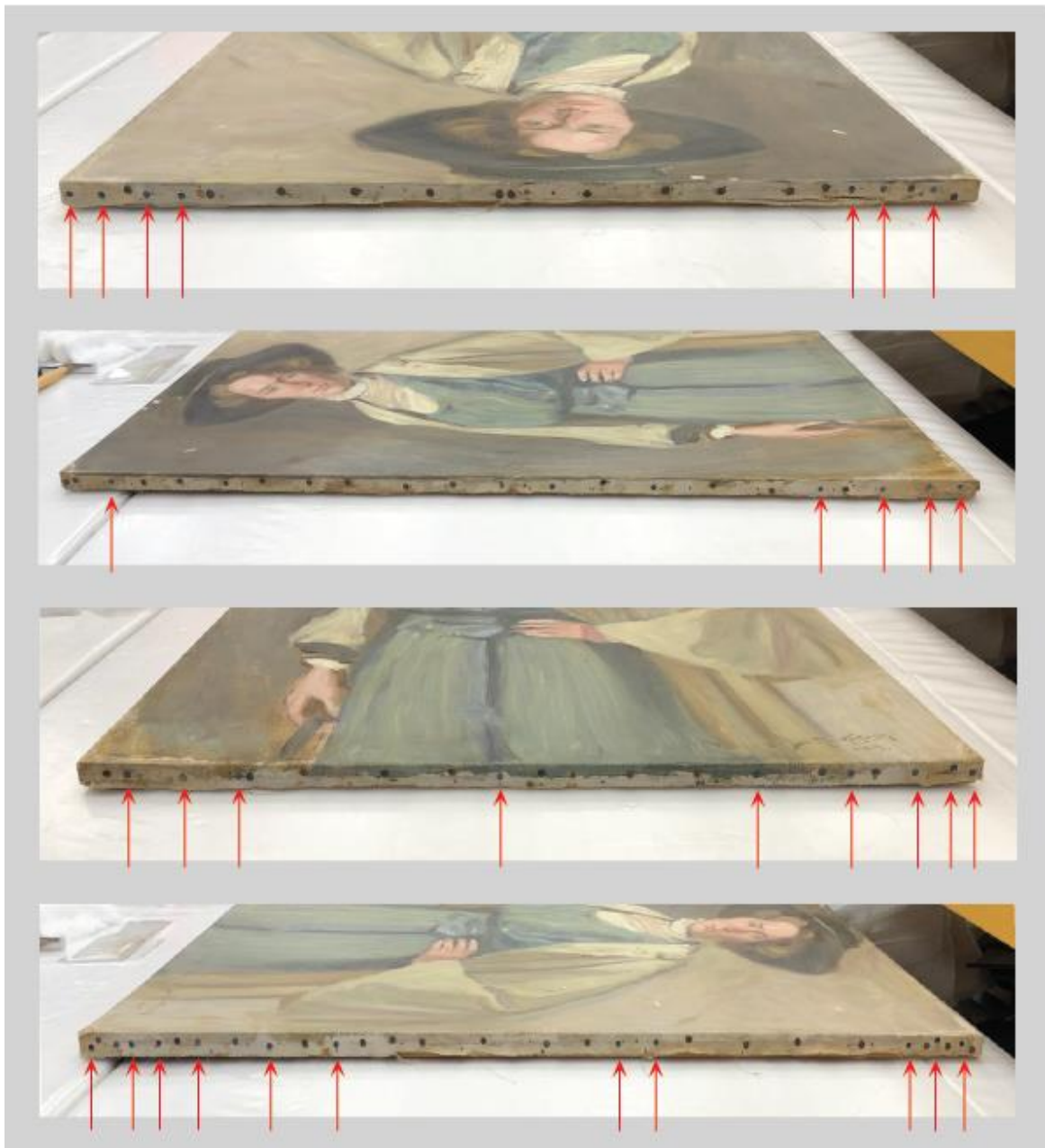


Joonis 2.6. Maal „T.S. naisen muutokuva“ tagaküljelt enne konserveerimist.



Foto 2.4. Uute kiilude lisamine maali „T.S. naisen muutokuva“ alla paremasse nurka.

## Lisa 2.5. Uute naelte asukohad





Joonis 2.8. Maali „T.S. naisen muotokuva“ uute naelte paigaldamise asukohtade plaan.

### Lisa 3.1. “Sallinen maalaa” maali konserveerimistöõde kaart

#### Konserveerimistöõde kaart

#### HAM Helsingi Kunstimuuseum

<b>Objekt</b>	Õlimaal “Sallinen maalaa”
<b>Autor</b>	Heikki Tandefelt
<b>Dateering</b>	1907
	
Foto enne konserveerimist Foto: Kirsi Halkola, HAM	Foto peale konserveerimist Foto: Kirsi Halkola, HAM
<b>Materjal</b>	lõuend
<b>Tehnika</b>	õlimaal
<b>Mõõtmed</b>	K 150cm, L 115cm, P 1,5cm
<b>Raami mõõtmed</b>	K 152,6cm, L 118cm, P 3,5cm
<b>Konservaator</b>	Triinu Tuul

<b>Tulme kuupäev:</b>	25.05.2021	<b>Tööd alustatud:</b>	13.01.2022
<b>Tööd lõpetatud:</b>	21.04.2022		

**Kuupäev:** 13.01.2022

**Konservaator:** Triinu Tuul

**Vastutav konservaator:** Barbara Radaelli

## Objekti dokumentaalandmed

<p><b>Autori või töökoja märgistus, signatuur:</b></p>	<p>Maali alumises vasakus nurgas: <i>Tandefelt 1907</i></p>
<p><b>Muud pealdised, märgid, tekstid:</b></p>	<p>Vaadeldes maali pahemalt poolelt:</p> <ul style="list-style-type: none"> <li>Alusraami ülemisel liistul vasakul pool on hariliku pliiatsi märke: <i>Utställningen i Bjorneborg No 2</i></li> <li>Alusraami parempoolsel liistul on pastapliiatsi märke: <i>Målad Tandefelts atelje ___ Annegatan 8</i></li> <li>Vasemal alusraami liistul on trükitud märke: <i>11 4 or 77 4.</i></li> <li>Maali keskosas, kus alusraami vaheliistud ristuvad, on prinditud tekstiga kleebitud sedel: <i>Finska Färg. &amp; Ferniss Fabriks Aktiebolaget Helsingfors 8 Södra Esplanadgatan 8</i></li> </ul> <p>Peale maali alusraamilt eemaldamist tuli nähtavale: -Alusraami ülemise liistu keskosas hariliku pliiatsi märke: <i>Börvara 1m 15 x 1m 15</i></p>
<p><b>Legend:</b></p>	<p>Maali ajaloo kohta on teada vaid see, et arvatavasti eksponeeriti seda aastal 1908 Pori linnas.</p>
<p><b>Ajalooline õiend:</b></p>	<p>Ajalooline õiend näitusest, kus maali arvatavasti eksponeeriti: <b>(Katalog öfver konstutställningen å rådhuset i Björneborg mars 1908)</b></p>
<p><b>Andmed varasemate restaureerimiste kohta:</b></p>	<p>Maali tagaküljelt on näha, et lappimist on tehtud kolmes kohas: kaks ülemises paremas osas (4×5,5cm ja 9×6cm) ja üks maali vasakpoolses alumises osas (4×4cm). Vasakpoolsel alumisel seksioonil on ka eelnevalt restaureeritud</p>

	<p>rebend (suurusega 3×9cm).</p> <p>Maali kolmes osas: ülemises vasakus ja paremas osas ning alumises parempoolses osas on väikesemõõtmeliste kahjustustest/aukudest varasemad konserveeringud.</p> <p>Kõik eelnevalt mainitud varasemad konserveerimised on nähtavad fotodelt. (Lisa 3.3)</p>
<b>Töö kirjeldus:</b>	<p>Maalil on kujutatud täisfiguurne portree seisvast kunstnikust. Nagu vihjab ka teose pealkiri on Tandefelt jäädvustanud oma sõpra, kunstniku Tyko Sallineni oma ateljees tavapärasest tööd tegemas.</p> <p>Figuuri parem käsi on välja sirutatud ja hoiab pintslit. Vasak käsi on küünarnukist kõverdatud, hoides paletti.</p> <p>Saarinen on komposeeritud maali keskele. Tema ees, maali paremas servas on molbert pooleli oleva maaliga, mille kallal kunstnik paistab töötavat.</p> <p>Maali vasakpoolses osas domineerib tumedavärviline kamin, mis jookseb maali servaga paralleelselt teose alumisest nurgast kuni ülemise servani välja.</p> <p>Figuur on asetatud ruumi, mis annab maalile sügavust.</p> <p>Tagaseinal näeme rippuvaid kunstiteoseid.</p> <p>Teos on maalitud peamiselt tumedates pruunikashallides toonides. Kontrastiks on kunstniku valkjaskollastes toonides nägu, tagaseinal asetsevad maalid ning teose ülemine osa.</p> <p>Ruumi põrandal on kaks põletatud siennakarva vaipa, millest ühe peal seisab kunstnik ning teisele on asetatud molbert.</p>

Koostaja: Triinu Tuul

Maali liik:	õlimaal
-------------	---------

Kirjeldav struktuur	Ülesehitus	Seisund
Alusmaterjal:	Lõuend	Kergelt deformeerunud, rebendid, augud, üldine rabeledus.
Krunt:	Lõuendi esiküljel ei paista olevat kasutatud kruntvärvi. Kuid maali tagant vaadates tundub, et sellel on valkjas kaitsekiht. Minu arvamus on, et võib-olla on kunstnik lõuendi kruntinud, aga maalinud selle teisele poolele. Aga võib-olla on maal ühel hetkel dubleeritud.	Lõuend on kergelt kahjustatud, lõuendit läbivad augud, maali servad on lõuendi kiududeks kulunud.
Maalikihid:	Maalimisel on enamasti maalitud pastoosselt paksu värvikihiga ja kasutatud laiu pintsli tõmbeid. Täpsemalt on maalitud figuur, korsten ja molbert.	Osaliselt kahjustatud. Üldine seisukord on rahuldav. Maali esiküljelt on veidi näha mõningaid varasemaid restaureerimisi.
Kattekihid:	Puuduvad.	
Alusraam:	Originaalne alusraam.	Üldiselt heas korras. Osaliselt kahjustatud, mõned mõrad ja ülevalt paremalt ja alt vasakust nurgast (maali tagant vaadatuna) katki.
Ümbrisraam:	Maal saabus originaalraamiga, mis oli naelte abil kinnitatud alusraami külge.	Üldiselt halvas seisukorras. Ilmnevad praod ja muud kahjustused.

Konservaator: Triinu Tuul

Konserveerimisülesanne:	Maali stabiilsuse ja eksponeeritavuse tagamine.
Konserveerimiskava:	<ul style="list-style-type: none"> <li>• Puhastusproovid;</li> <li>• alusraamile kinnitatud ümbritseva raami eemaldamine ;</li> <li>• maali esi- ja tagakülgede puhastamine;</li> <li>• kahjustatud piirkondade parandamine;</li> <li>• lõuendi deformatsioonide eemaldamine, lõuendi pingutamine.</li> </ul>

Konserveerimise käigus tehtud muudatused:	Maali eemaldamine alusraamilt ning uute ääraste lisamine.
---	---

#### Konserveerimis- ja/või restaureerimistööd

Kuupäev	Tehtud tööd	Kulutatud aeg	Kasutatud materjalid
13.01.2022	Põhifotode tegemine; dokumentatsioon: maali seisukorra hindamine ja kirjeldamine; alusraamil olevate märgete uurimine.	4 tundi	<ul style="list-style-type: none"> <li>• Kaamera</li> <li>• Arvuti</li> </ul>
20.01.2022	Maali üldseisundi hindamise jätkamine.	3,5 tundi	<ul style="list-style-type: none"> <li>• Kaamera</li> <li>• Arvuti</li> </ul>
20.01.2022	Arutelu, mida teha originaalraamiga. Kuna see on pärit Bäcksbäcka kollektsioonist, on vaja tema arvamust küsida. Ümbritseva raami eemaldamine alusraami küljest. Pärast raami eemaldamist nähtavale tulnud lõuendiservade puhastamine.	2 tundi	<ul style="list-style-type: none"> <li>• Peitel</li> <li>• Tangid</li> <li>• Haamer</li> <li>• Pehmeharjaseline pintsel</li> </ul>

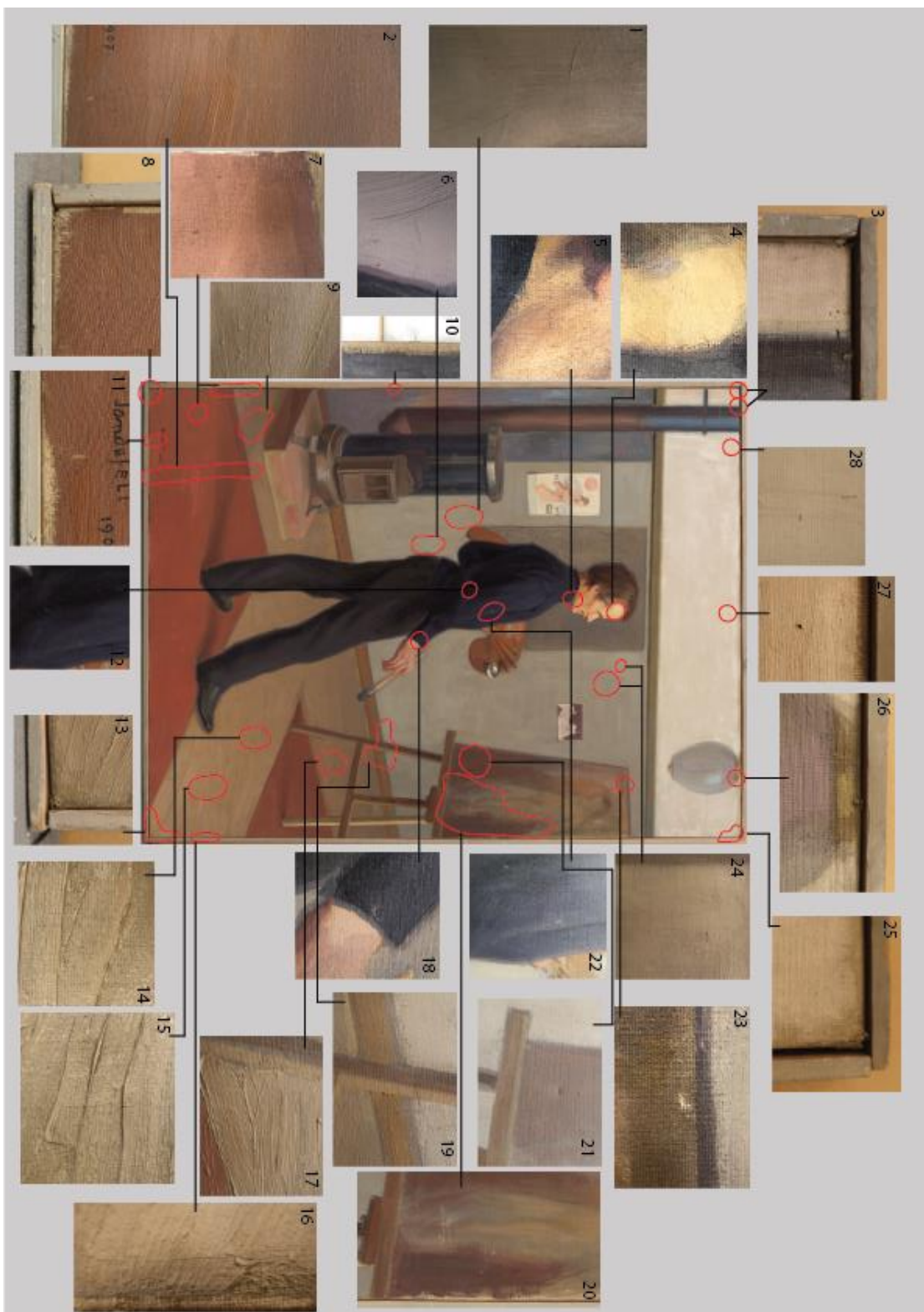


<b>20.01.2022</b>	Maali tagumise külje puhastamine. Kuivpuhastus.	0,5–1 tundi	<ul style="list-style-type: none"> <li>• Pehmeharjaseline lai pintsel</li> <li>• Imur</li> </ul>
<b>03.02.2022</b>	Puhastusproovid Wishab-käsnaga. Kuivpuhastus.	1 tund	<ul style="list-style-type: none"> <li>• Wishab-käsn</li> </ul>
<b>03.02.2022</b>	Puhastusproovid maalingu pinnalt. Proovid võetakse: a) põletatud siennalt; b) elevandiluuvalgelt.	0,5 tundi	<ul style="list-style-type: none"> <li>• Vatt</li> <li>• Puidust tikk</li> <li>• Sülg</li> <li>• Külm vesi</li> <li>• Soe vesi</li> <li>• Deioniseeritud vesi</li> </ul>
<b>03.02.2022</b>	Maalipinna puhastamine: 1. etapp.	1–1,5 tundi	<ul style="list-style-type: none"> <li>• Vatt</li> <li>• Puidust tikk</li> <li>• Soe vesi</li> <li>• Triammooniumtsitraadi 1%-line lahus</li> </ul>
<b>03.02.2022</b>	Maalipinna puhastamine: 2. etapp. Kolmes kohas olid varasemad retušeerimised – jätsin need kohad puhastamata.	3 tundi	<ul style="list-style-type: none"> <li>• Vatt</li> <li>• Puidust tikk</li> <li>• Soe vesi</li> <li>• Triammooniumtsitraadi 1%-line lahus</li> </ul>
<b>04.02.2022</b>	Triammooniumtsitraadi 1%-lise lahuse valmistamine kontsentraadist.	5,5 tundi	<ul style="list-style-type: none"> <li>• Triammooniumtsitraadi kontsentraat</li> <li>• Vesi</li> <li>• Kaal</li> <li>• Klaasanumad</li> </ul>
<b>04.02.2022</b>	Maalipinna puhastamine: 3. etapp.	0,5 tundi	<ul style="list-style-type: none"> <li>• Vatt</li> <li>• Puidust tikk</li> <li>• Soe vesi</li> <li>• Triammooniumtsitraadi 1%-line lahus</li> </ul>
<b>07.02.2022</b>	Maalipinna puhastamine: 4. etapp.	5 tundi	<ul style="list-style-type: none"> <li>• Vatt</li> <li>• Puidust tikk</li> <li>• Soe vesi</li> <li>• Triammooniumtsitraadi 1%-line lahus</li> </ul>

<b>08.02.2022</b>	Maalipinna puhastamine: 5. etapp. Maalipinna märgpuhastuse lõpetamine.	7 tundi	<ul style="list-style-type: none"> <li>• Vatt</li> <li>• Puidust tikk</li> <li>• Soe vesi</li> <li>• Triammooniumtsitraadi 1%-line lahus</li> </ul>
<b>09.02.2022</b>	Kahjustuste ülespildistamine peale maalingupinna puhastamist.	4,5 tundi	<ul style="list-style-type: none"> <li>• Kaamera</li> </ul>
<b>09.02.2022</b>	Maali eemaldamine kandraamilt. Pärast alusraami eemaldamist vabanenud tolmu puhastamine.	1 tund	<ul style="list-style-type: none"> <li>• Tangid</li> <li>• Peitel</li> <li>• Spaatel</li> </ul>
<b>10.02.2022</b>	Alusraami puhastamine Wishab-käsnaga	3 tundi	<ul style="list-style-type: none"> <li>• Wishab-käsn</li> </ul>
<b>10.02.2022</b>	Väikeste aukude parandamine BEVA TEX liimi ja kuuma spaatliga	1,5 tundi	<ul style="list-style-type: none"> <li>• BEVA TEX akrüülliiim</li> <li>• Kuum spaatel</li> <li>• Melinex kuumakaitsekile</li> </ul>
<b>10.02.2022</b>	Lõuendiribade ettevalmistamine: - Mõõdistamine; - lõikamine; - lõimede lahtiharutamine; - Lõimede servade õhendamise.	2 tundi	<ul style="list-style-type: none"> <li>• Lõuend</li> <li>• Mõõdulint</li> <li>• Käärid</li> <li>• Skalpell</li> </ul>
<b>14.02.2022</b>	Lõuendiribade liimimine maali servadesse.	5,5 tundi	<ul style="list-style-type: none"> <li>• Melinex kuumakaitsekile</li> <li>• Ettevalmistatud lõuendi ribad</li> <li>• Liim</li> <li>• Pintsell</li> <li>• Kuum triikraud</li> </ul>
<b>14.02.2022</b>	Maali pinguldamine alusraamile.	2 tundi	<ul style="list-style-type: none"> <li>• Tangid</li> <li>• klambripüstol</li> </ul>

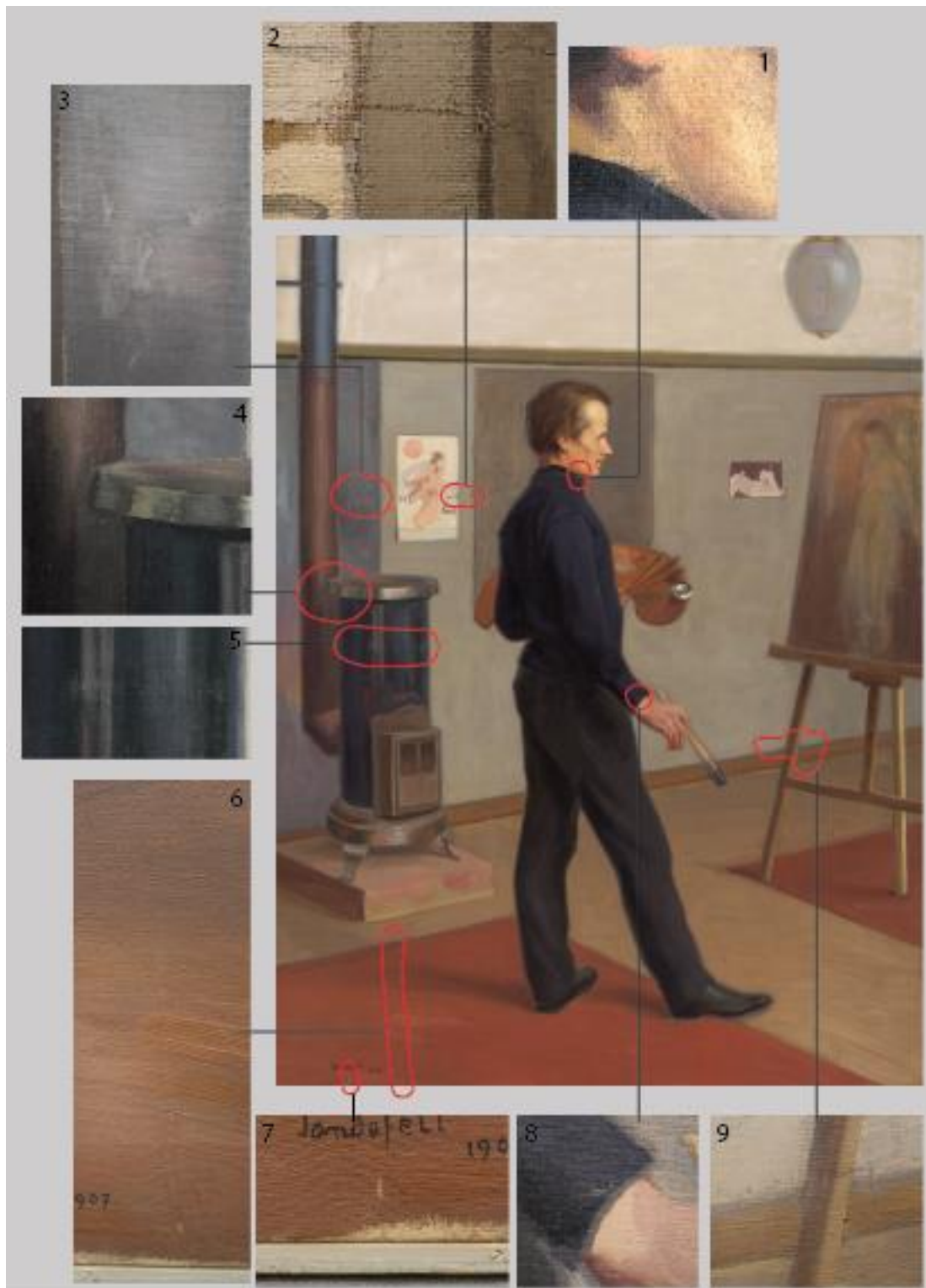
<b>11.04.2022</b>	Lõuendi kiu määramine mikroskoobi all.	1,5 tundi	<ul style="list-style-type: none"> <li>• Lõuendi lõime jupp</li> <li>• Mikroskoop</li> </ul>
<b>20.04.2022</b>	Liistu tagasipaigaldamine alusraami külge	2 tundi	<ul style="list-style-type: none"> <li>• Originaalnaelad</li> <li>• Kruvid</li> </ul>
<b>20.04.2022</b>	Läikivate kruvide „peitmise“	1,5 tundi	<ul style="list-style-type: none"> <li>• Akrüülvärvid</li> <li>• Pintsel</li> <li>• Vesi</li> </ul>
<b>21.04.2022</b>	Kraklee-alade konsolideerimine	2,5 tundi	<ul style="list-style-type: none"> <li>• Jaapani paber</li> <li>• Tuuraliim</li> <li>• Vesivann</li> <li>• Pintsel</li> </ul>
<b>21.04.2022</b>	Retušeerimine	2 tundi	<ul style="list-style-type: none"> <li>• Vesivärvid</li> </ul>
<b>21.04.2022</b>	Maali ülespildistamine	1 tund	<ul style="list-style-type: none"> <li>• Kaamera</li> </ul>
<b>13.01. 2022 – 22.04.2022</b>	Dokumenteerimine	Tundide arv pole määratav	<ul style="list-style-type: none"> <li>• Arvuti</li> </ul>

### Lisa 3.2. Kahjustuste kaart



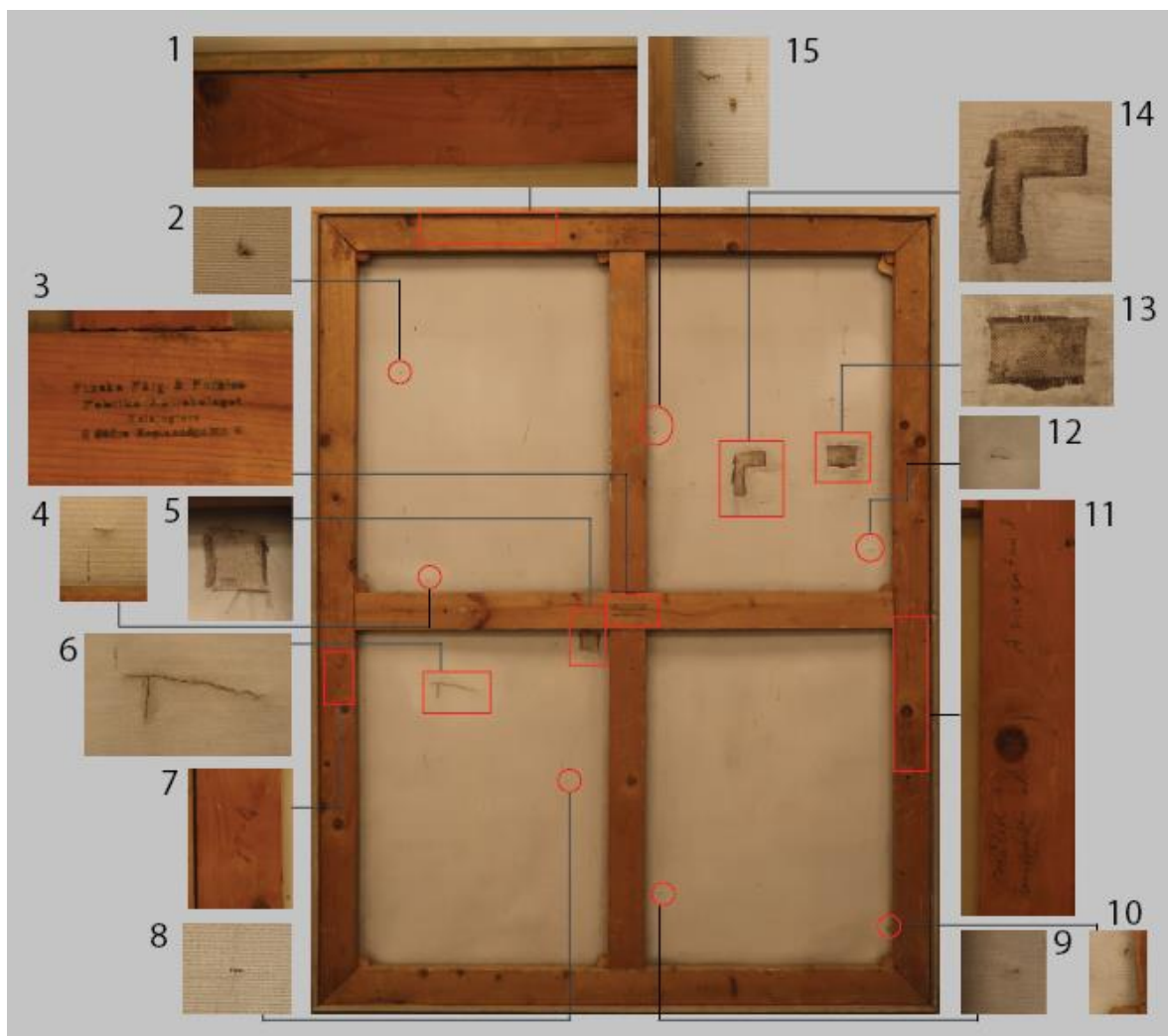
Joonis 3.1. Maali „Sallinen maalaa“ kahjustuste kaart

### Lisa 3.3. Varasemate konserveeringute kaart



Joonis. 3.2. Maali „Sallinen maalaa“ varasemate konserveeringute kaart

### Lisa 3.4. Kahjustused, varasemad konserveeringud ja märged maali tagumisel küljel



Joonis 3.3. Maali „Sallinen maalaa“ kahjustuste ja varasemate konserveeringute paiknemine maali tagumiselt poolt vaadelduna.



Joonis 3.8. Maali „Sallinen maalaa“ konserveerimistöde protsess: 1 – veekahjustus alusraamil; 2 – uute ääriste lisamine; 3 – läikivate kruvide „peitmine“.