

**Tellija : Hiiumaa Ametikool**

**Objekt:** Suuremõisa mõisa peahoone, mälestise registri nr. 23622

Hiiu maakond, Pühalepa vald, Suuremõisa küla, Lossi 1

**Teostaja:** Tartu Kõrgem Kunstikool, Maali osakond

Tähe 38b, 50103 Tartu Reg. Kood 70005950

Vastutav spetsialist Heli Tuksam

**Hiiumaa Suuremõisa mõisa II korruse saali lae restaureerimis- ja konserveerimistöde  
aruanne**



Koostaja: Heli Tuksam (VS 420/2009, tähtajatu)

Tartu 2018

- **Ehitise üldandmed**

Käesolev restaureerimistöõde aruanne on koostatud Hiiu maakonnas asuva Suuremõisa mõisa peahoone (ehitismälestis registrinumbriga 23622) II korruse saali, ruum 14, **lae restaureerimise ja konserveerimise kohta**. Lae konserveerimistöõdel osalesid Kõrgema Kunstikooli Pallas Maaliosakonna restaureerimissuuna tudengid ja vilistlased Heli Tuksami juhendamisel.

- **Kasutatud alusdokumendid**

1. „Hiiumaa Suuremõisa mõisa peahoone siseviimistlusuuringute aruanne ja muinsuskaitseelased eritingimused“ Koostanud TKK ja EKA Heli Tuksam, Hilka Hiiop, Merike Kallas Tartu/Tallinn 2011
2. „Hiiumaa Suuremõisa peahoone täiendavate uuringute aruanne“ 2012 koostajad Heli Tuksam, Tuuli Puhvel

- **Lühiülevaade hoone ajaloost**

Keskajal allus Grossenhof (Suuremõisa) Maasilinna Foogtkonnale. 1620. aastast kuulus mõis Jacobus de la Gardie, kes 1624.aastal ostis ära kogu Hiiu saare. Mõisate reduktsiooniga laks mõis riigile, kuid pärast Põhjasõda valdused tagastati. **Hiiumaa Suuremõisa mõisa** valdajaks sai Ebba Margareth de la Gardie, kes abiellus krahv Stenbockiga. Leseks jäänud 13 lapsega krahvinna asus 1755. aastal mõisat ehitama. Arvata on, et mõis valmib ajavahemikus 1755-1760. Ehitise eeskujuks on rootsilik barokk. Ants Hein näeb seoseid Södermanlandis asuva Tullgarni lossiga. Enne Hiiumaale asumist elas Ebba Margaretha Kolga mõisas. Pärimuse järgi olid mõisas algselt laudpõrandad, mis alumise korruse saali parketi all on tänaseni säilinud. Proua toas oli vaipkate. Ebba Marghareth suri juba 1776. aastal.

1776 – 1796 oli omanik Jakob Bontus Stenbock, kes päris mõisa emalt, kuid vahetas selle võlgade katteks Uuemõisa vastu. Uueks omanikuks sai Otto Reinhold Ludvig von Ungern-Sternberg, kes oli pärit Vana-Kuustest. (Abikaasa, sündinud Stacelberg, pärit Palmsest)

Ungern-Sternbergi ajal kuulusid lossi I korruse parempoolsed toad härrale. Sinna kuulusid: kabinet, magamistuba ja garderoob. Proua toad olid vasakus tiivas, ülemisel korrusel, proua tubade kohal, olid lastetoad. Teises tiivas külalistetoad ja salongid. Otto Reinhold Ludvig von Ungern-Sternberg elas Suuremõisas aastani 1804, mil ta saadeti tapmissüüdistusega Siberisse.

Mõisa jääb poeg Konstantin, ilmselt 1810 – 1836. Tema tegeleb mõisa majandusliku kindlustamisega, 1829. aastal toob salongidesse ketrusmasinad. Mõnel juhul viidatakse ka II korruse saalile.<sup>1</sup>

1836 – 1899 tegutsesid mõisas Konstantin poeg Evald ja hiljem pojapoeg Evald, kes väga aktiivselt kõik ümber korraldas. Ilmselt lasi noor Evald panna 1850. aastal parkettpõrandad, parkett katab ka II korruse saali. 1874 ehitas ta mõisale uue lõunaküljel asuva tagumise trepikoja. Neil aastatel tõenäoliselt ehitatakse ümber alumise korruse söögituba. Eemaldatakse üks vahesein ja dekoor saab historitsistliku ilme. Seda seostatakse piduliku sündmusega, mil Johanniitide ordu annab rüütel Ewald von Ungern-Sternbergile krahvitiitli. II korruse ümberehitused on jäänud tagasihoidlikumaks. Säilinud on baroksed ukSED, piirded ja tahveldised. Uuringute põhjal võib oletada, et II korruse saali laes on säilinud jääke ka 18.sajandi dekoorist. Majas on mitmel pool kasutatud iseloomulikke roosat ja türkiisrohelist, mida esineb ka II korruse saali laes.

Hoonet pole oluliselt ümber ehitatud. Alates 18. sajandi lõpust mõis Ungern-Sternbergide perekonna käes. 1920. aastal mõis riigistati, kuid 1930 elasid veel viimased Ungern-Sternbergid Suuremõisas.

---

<sup>1</sup> Viide pärineb Ants Heinalt ja artiklist Eesti Kunstiajaloo 2. Köites. Kunstiakadeemia, 2005. Toim.Krista Kodres



hästi ning kaetud sama roosa lateksiga. Seinakarniis on korduvalt õlivärvidega üle värvitud, mis seob kõik kihid tugevalt karniisi külge. Oskamatuse või hoolimatuse tõttu on tekkinud väiksemaid kahjustusi elektrijuhtmete ja keskküttetorude paigaldamisel. Suureks probleemiks oli aastaid läbi lasknud katus, mille tulemusena on laes näha sadevetest tulenevaid läbijooksu jälgi, eriti katuse neelukohtades. Tollaste läbisadamiste tagajärjel hinnati, et olukord võib kohati muutuda avariiliseks.

Varasemalt läbiviidud sondaažide käigus tuvastati laes vähemalt kaks kihistust maalinguid, mis pole aga selgesti loetavad. Hilisem uuring pakub enam kihistusi. Lae tsesentris on fragment *grisaille* tehnikas maalitud akantuse motiiviga rosetist, mis võiks pärineda 19. sajandi esimesest poolest. Lae läänepoolselt küljelt avanes enamasti hallides toonides teostatud maaling. Kollased ja punased toonid kuuluvad varasemate kihistuste juurde. Sonsaažideks avatud maalingute seisukord oli halb. Värvikihid eemaldusid kergesti, kuid maalingukihistused olid ise muutunud nii pudedaks, et laevärvi eemaldamine muutus maalingutele ohtlikuks.

2012. aastal on laes tsesentraalse lühtri juures maalingu mustrit uuritud. Vanemates dokumentides on ka märkmeid selle kohta, et maalingud katsid suurt osa laest. Kuna maalingu täpset vormistust ei olnud võimalik tuvastada, siis suuremate kahjustuste vältimiseks piirduti minimaalse avamisega.

Käesoleva kava koostamise eel teostati väiksemamahulisi täiendavaid vaatlusi. Selgus, et kohati võib olla säilinud ka algseid värvijaotusi, mis küll asetsevad hilisemate kihistuste all. Eri ajastutest pärinevad pinnad on pudedad ja kipuvad kooruma koos peamise kihistusega.

Projekti raames „Suuremõisa mõisa peahoone restaureerimine ja sisustamine“, mille alguskuupäevaks oli 01.11.2013 ja valmimise tähtaeg 31.03.2016, kohandati Hiiumaa Suuremõisa mõisa peahoone kaasaegsetele vajadustele vastavaks. Loss on saanud endale uue kivikatuse, millega loodeti lahendada eelnevalt mainitud sadevete läbijooksu probleem.



Joonis 3 Senised sondaažid ja erineva dekoori asukohad, mis on märgitud numbritega

2018. aasta aprillis on laes teostatud sondaažid asukohtadel, mida on näha pildil märgitud punaste aladel (joonis 3). Värvikiht eemaldus enamasti kergesti, kuid maalikihid olid pudedad ja enamus on säilinud halvasti. Siiski leidis kohti, kus mõni motiiv tuli terviklikumalt esile. Kui eelnevate uuringute põhjal oli eristatud kahte kihti, siis viimaste põhjal võib olla kihte enam, kuni viis.

- **Seisund enne restaureerimis-konserveerimistöid**



Foto: Kahjustunud ala põhjapoolses laeosas.

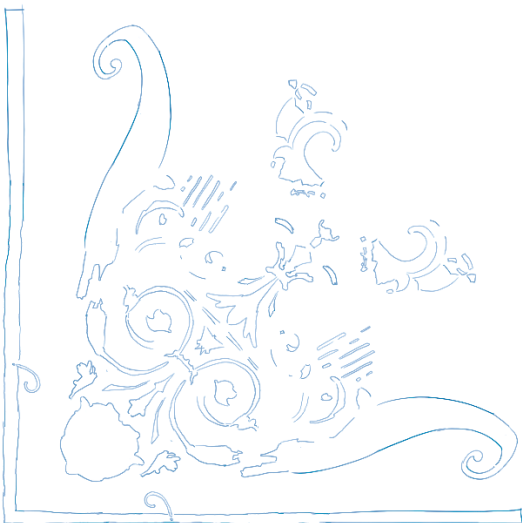


Foto: Sondaž peegelvõlvil. Teostati 2012.



Foto: Digitaalselt retušeeritud akantuse motiiviga nurgamaaling

Fotol on näha hallides toonides akantuse motiiviga maalingut. Et motiivi paremini välja tuua on seda digitaalselt retušeeritud. Halli maalingukihi alt tuleb välja erksates punastes ja türkiisrohelistes värvides bordüür.





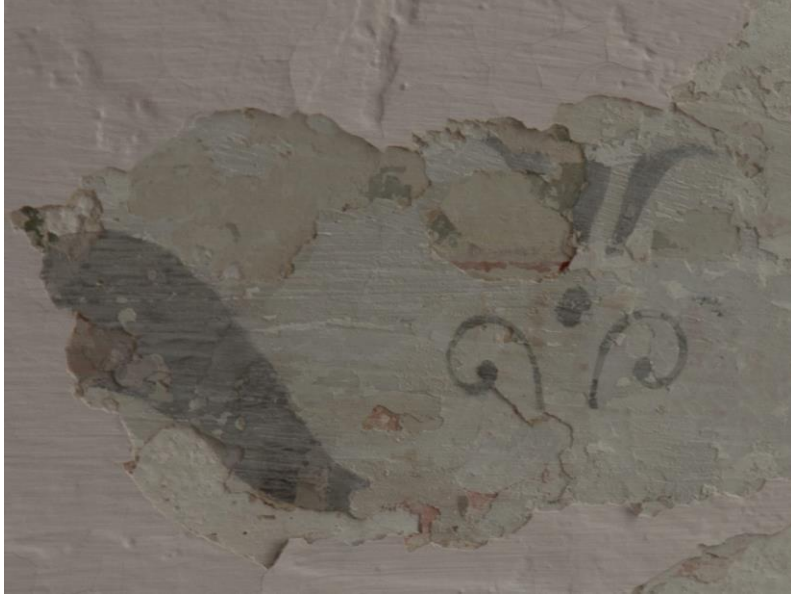


Foto: Ornamendifragment hallil kihistusel, selle all paelornament esimesest kihistusest.

- **Restaureerimistöõde tegevus- ja ajakava**

Töid teostatakse 2018. aasta suvel - sügisel ja plaanitav tööde lõpptähtajaks kavandati novembri lõppu, mis ka realiseerus.

**Tegevuskava:**

- Esmalt avatakse kogu lagi sekundaarsetest värvikihtides nii, et kõik dekooriga kihistused maksimaalselt säiliks. Maalingute avamist teostatakse mehaaniliselt, skalpelliga. Kuna maalingukihid on väga pudedad, siis peale avamist saab otsustada, kuidas erinevaid kihistusi ühtses tervikus eksponeerida. Peamised pinnapuhastusega seotud tööd planeeritakse suvekuudele.
- Kinnitatakse irdunud krohvikohad. Eelnevalt teostatakse aluspinna tugevusega seotud sondaazid. Plaanitud uuringud 18. ja 19. juuni. Kaasatakse eksperte.
- Varasemad plommikohad ja nende ümbruses irdunud krohv kinnitatakse kruvidega. Irdunud krohvi kinnitamiseks kasutatakse vastavalt kahjustuse sügavusele injitseerimismörti. Võimalik kasutada spetsiaalseid tööstuslikult toodetuid segusid (Ledan).



- Maalingupind kinnitatakse Paraloidi 5-7 % lahusega etanoolis-atsetoonis (1:1). Vajadusel kasutatakse konserveerimisliimi Primal B-60A või K3 seda kihtide alla süstides.
- Säilinud maalingu osad retušeeritakse ja kaod ühtlustatakse tervikusse kasutades kaseiin- või tselluloosliimvärve.

- **Maalingute kirjeldus ja konserveerimiskontseptsioon**

Peale sekundaarsete viimistluskihtide eemaldamist ja enne lae retušeerimist, tuli teostada peenpuhastus. Selle käigus selgus, et säilinud kihte on vähemalt viis. Kõige varasem viimistluskiht, tõenäoliselt ehitusjärgne, aastast 1760-70, mis on suures ulatuses kollakates toonides. Peegelvärv oli kujundatud kollakates ja roosakates toonides draperiidega, üla- ja alaservas umbes paarikümne cm laiune ooker raamistus, servas tume peen joon. Drapeering on peenelt viimistletud, serva maalitud rippuvad narmad. Laepinna perimeetris on maalitud mitmekordne raamistus, mis moodustub kollasest helehallist ja sinisest vööst. Kollasel pinnal on kasutatud munavööndiga trafarettmusterit. Sarnast mustrit oli kasutatud ka praeguses õpetajate toa tahveldiste raamistusel. Lae erikujulise stuki sisse jääb ring läbimõõduga 250 cm, mis on maalitud kollastes pruunides toonides ruumiliseks. Sellest sissepoole jääb hall ringraam tumeda motiiviga, ringi sees taevasinine taustatoon. Selle kihistuse roseti kujundus on ebaselge. Võimalik lihtsalt helesinine taevalaotus. Selle kihistuse all on ühtlane hall kruntvärv. Sondaažid on eksponeeritud.



Foto. Narmad draperii servas.



Foto: Sisering. Kollane ja hall ring esimesest kihistusest. Roheline lehemotiiviga ja punane trafarettmuster kuuluvad teise kihistusse.

Teine kihistus oli taustatoonilt roosa. Siit ka legendina säilinud saali nimetus - „roosa saal“. Peegelvõlvil kujunduses on ruumi telgedel kujundatud neli rombi, mille tsesentris maalitud kujundid ja otsad dekoreeritud rikkaliku motiivistikuga, omane varaklassitsismile. Täpne motiiv tsesentris jääb saladuseks, sest see on säilinud vaid idaküljel ja sealgi fragmentaarsel. Peegelvõlvi nurkadesse oli kujundatud akantusmotiiv, mis on tsesentraalse lahendusega. Kesksel kohal roheline, hästi vormitud karikas. Kahele poole looklevate lopsakate akantusmotiivid on rohelist ja punast tooni. Maaling väga meisterlik. Sama perioodi lae perimeetris punane ja türkiisroheline värviriba ääristuses paelamotiiv. Tsesentris ringidena kulgevad punastes toonides ornamentaalsed ribad, mis lühtri ümber, diameetriga 74 cm, moodustasid lehtornamendiga kujundatud pärja. Ornamentidest on võetud kontaktkoopjad. Kahjuks kõik ornamendid pole säilinud. Näidised sondaazidena eksponeeritud. Kõige jõulisemalt on eksponeeritud idakülje romb ja põhja külje nurgas akantusmotiiv. Roosa toon C0.10.68 (Sadolini Color Norm) punane muster C7.43.45



Fotol hallid täpid esimene kihistus, punased täpid teine kihistus.







Merineitsi motiiv, Suuremõisas keskel karikas

Kolmas kihistus oli beežides-tuhmroosades toonides. Kahjuks selle kihistuse ornamendist ei ole täpsemat ettekujutust. Säilinud väga vähe. Väikesed viited peegelvõlvi alumises servas lõunaküljel.

Beežile kihistusele järgnes klassikaline hall kihistus, mis oli kõige paremini säilinud. See kihistus oli aluseks lae terviku taastamisel. Peegelvõlvil ruumiline tahveldis, mida ääristasid servades trafarettmusterid. Lae perimeetril ornamendiriba, tsentris hallides toonides maalitud rosett.



Foto. Beeži kihistuse ornament



Foto: Nurgamotiiv





Fotol Halli all beež kihistus. Raamistus kordab eelmisi kihistusi ja järgmist.



Foto: Taustal beeži kihistuse värvinäidis. E7.10.73

Halli kihistust kattis väga tugeva pahtliga kihistus. Selle kihistuse ornament oli täielikult eemaldatud. Üksikud viited olid säilinud, kuid suurem sondaž jäi motiivi ebaselguse tõttu eksponeerimata. Hall põhitoon KN.00.84, muster QN.02.59

Viimane, rohekashallis tonaalsuses maalingukiht on eemaldatud. Maaling oli teostatud väga tugevale kriitpahtli alusele.



Foto: Eemaldatud maaling kriitpahtlil.

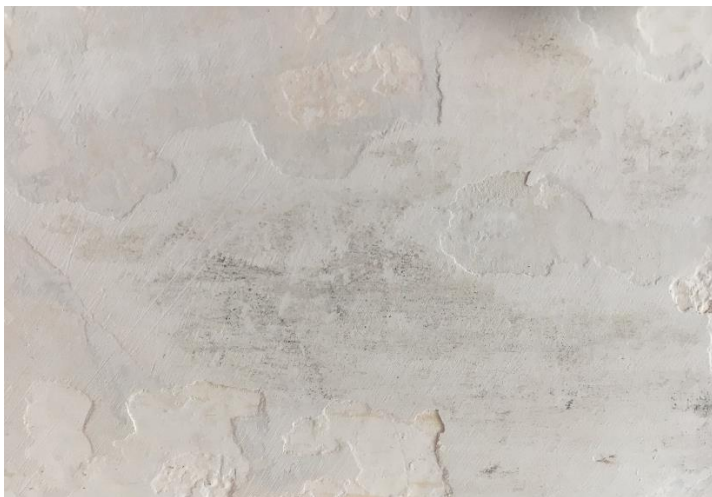


Foto: Viimase maalingukihi jäljed.

Dateeringutes ei saa väga ühest vastust anda. Esimene, kollane kihistus võiks jääda Ebba Margaretha Stenbocki aega. Järgmise, roosa kihistuse puhul julgen pakkuda Ungern Sternbergi saabumise aega, seega sajandivahetust, kusagil 1800. Halli kihistus seega pärineb ilmselt sajandi keskelt ning eemaldatud kujundus sajandi lõpu kümnenditest.

### **Restaureerimiskontseptsioon**

Esmane kontseptsioon kaldus kindlalt halli kihistuse kasuks. Suhteliselt lihtsa põhiplaaniga ja trafarettmustritega pinna alt avanesid aga põnevad viited varasematele lahendustele. Seega muutsime kontseptsiooni ja tõime välja fragmentidena ka varasemad kihistused. Halli tahveldise ja ornamendiribadega võtsime ruumi kokku tervikuks. Peamine püüdlus oli, eksponeerida



originaali sellisena, nagu ta oli säilinud. Eesmärgiks sai - vältida edasiste kadude tekkimist ja taandada senised kaod, luues esteetilise terviku. Kaunilt maalitud roseti puhul retušeerisime vaid minimaalsed kaod. Puuduvaid osi ei lisanud. Lae erinevad kihistused annavad ülevaate ajaloos toimunud muudatustest.

- **Teostatud tööd**

Töid alustati 11. juunil.

Esimese etapi eesmärk oli eemaldada lage kattev lateksvärv.

Värvi side alumiste kihtidega osutus väga erinevaks. Enamasti oli roosa kihistus tihedalt seotud alumiste kihtidega. Nagu eelpool kirjeldatud osutusid ajaloolised liimvärvikihid äärmiselt pudedateks ja pealmise kihi eemaldamisega kaasnesid suured värvikaod.



Foto: Vaade saali laele juunis, loode nurk.

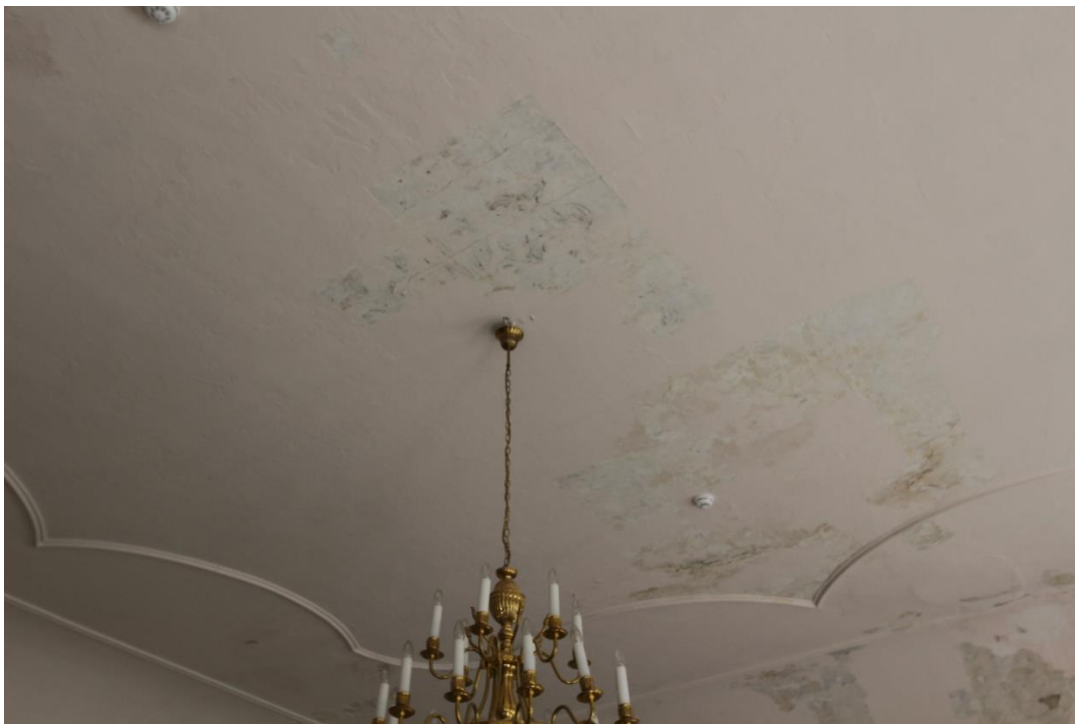


Foto: Vaade suunaga põhja



Foto: Vaade edela suunda, juuni 2018



Foto: Kattevärv koorumine laes.

Veekahjustustega neelukohtades osutus lae ja peegelvõlvi olukord hinnatult oluliselt keerukamaks. Värv koorus nendes kohtades suurte lappidena võttes kaasa kõik varasemad kihistused. Säilinud viimistlusel on tugevad veekahjustuse jäljed. Kahjustunud kohti on varasemalt korduvalt parandatud, selgelt tulevad esile suured krohviplommid. Põhjapoolses küljes on eriti tugevasti kahjustunud peegelvõlvi konstruktsioonid. Väikesest naelaugust „voolas“ välja pulbristunud laudis. Lähemal uurimisel selgus, et peegelvõlvi konstruktsioonid on suures ulatuses pehkinud. Olukorra fikseerimiseks ja sobiva lahenduse leidmiseks kutsuti kokku mitmel korral ekspertide rühm. Esimene kohtumine juba 18.juunil. Sel korral avasime lae lõunakülje pooles kahjustunud osas ühe tsementplommi selleks, et kontrollida laudise seisundit. Viimane osutus tugevaks. Plommitud ala ümbruses on krohv irdunud alusest koos krohvimatiga. Lagede ja peegelvõlvi seisundit kontrolliti ka pööningult. Selleks eemaldati mõlemalt poolt soojustus. Lõunaküljel oli vana katematerjal peal. Viimast ei avatud. Põhj küljel eemaldati peegelvõlvi säilinud krohvikoorikult pehkinud puit ja krohvimatt. Pind valmistati ette uue toetuse tarbeks. Ekspertidel puudus hea lahendus. Viimane kohtumine selles küsimuses toimus 5.oktoobril. Oluline oli isoleerida krohv vahetust kokkupuutest müüritisega, et niiskus ei saaks levida viimistluskihti. Selleks sai kasutatud isoleerivat kergsegu termosiliiti. Kahjuks ei pääsenud müüritiseni kogu kahjustuste ulatuses. Räästaaluses asetati krohvikoorikule uus roomatt. Roomatt kinnitati takunööri ja roostevaba traadiga. Sellele valati termosiliiti. Laeraami stukk asendati kahjustuse piirkonnas. Vana eemaldamise käigus tekkinud auk täideti samuti termosiliidiga ja tugevdati ruumi poolt fiiberpahtli ning peenpahtliga. Suuremad augud

täideti lubikrohviga. Kogu kahjustunud piirkonda tugevdati Ledaniga, pinnale kleebiti restaureerimispaaber ja see pahteldati esmalt fiiberpahtli- seejärel peenpahtliga. Suurt tsementplommi ei eemaldatud. See osutus tugevaks ning oli varrastega kinnitatud konstruktsioonide külge. Kui saavad lahendatud neeludega seotud probleemid, tuleb üle vaadata ka olukord laes. Irdunud krohvi kinnitasime kruvide ja injektsiooni teel.

Meie tegevuse järgmine ülesanne oli taandada kaod ja tagada säilinud pinna püsimine. Ornamenteeritud osa katsime paraloidiga. Irdunud värvipinna kinnitasime MFK segu injektsiooniga. Laguunid täitsime Extra fine koloreeritud lubipahtliga. Pinna toneerisime kaseiinvärvidega. Terviku loomiseks taastasime osaliselt triibustikku.

### **Esimese etapi tööd:**

1. Esmalt avatakse kogu lagi sekundaarsetest värvikihtides nii, et kõik dekooriga kihistused maksimaalselt säiliks. Maalingute avamist teostatakse mehaaniliselt, skalpelliga. Kuna maalingukihid on väga pudedad, siis peale avamist saab otsustada, kuidas erinevaid kihistusi ühtses tervikus eksponeerida. Peamised pinnapuhastusega seotud tööd planeeritakse suvekuudele. **Teostus:** eemaldatud on sekundaarne kihistus (lateksvärv) Teostatud on maalingu avamine, peentöötlus viimistluskihis kestab.
2. Kinnitatakse irdunud krohvikohad. Eelnevalt teostatakse aluspinna tugevusega seotud sondaazid. Plaaniitud uuringud 18. ja 19. juuni. Kaasatakse eksperte. **Teostus:** ekspertgrupp on käinud koos korduvalt nii juunis, juulis kui ka augustiks. Viimane kohtumine 6.09.2018. Probleemsed neelukohad on osutunud keerukamaks ja kahjustuste põhjus võib veel olla aktiivne. Ootame insenerilahendust.
3. Varasemad plommikohad ja nende ümbruses irdunud krohv kinnitatakse kruvidega. Irdunud krohvi kinnitamiseks kasutatakse vastavalt kahjustuse sügavusele injitseerimismörti. Võimalik kasutada spetsiaalseid tööstuslikult toodetuid segusid (Ledan TB 1). **Teostus:** plommikohad tasandatud, injekteeritud ja kruvitatud. Sõltuvalt keerukusest neelukohtades võib vajada täiendavat teostust ja krohvimist.
4. Maalingupind kinnitatakse Paraloidi 5-7 % lahusega etanoolis-atsetoonis (1:1). Vajadusel kasutatakse konserveerimisliimi Primal B-60A või K3 seda kihtide alla süstides. **Teostus:** avatud suur osa maalingust, mis peale peenpuhastust koheselt kinnitatud. Töö jätkub. Irdunud värvi kinnitamiseks kasutatud MFK 10% lahust (Lascaux *Medim für consuliderung*)
5. Säilinud maalingu osad retušeeritakse ja kaod ühtlustatakse tervikusse kasutades kaseiin- või tselluloosliimvärve.

### **Vastavalt ajakavale on II etapis teostatud järgmised tööd:**

1. Maalingupind kinnitatakse Paraloidi 5-7 % lahusega etanoolis-atsetoonis (1:1). Vajadusel kasutatakse konserveerimisliimi Primal B-60A või K3 seda kihtide alla süstides.

**Teostus:** Kogu pinnal teostati peenpuhastus. Originaalmaalingu osad kinnitati 5% paraloidi lahusega. Originaalpinna irdumise takistamiseks süstiti lahtistesse kohtadesse MFK 10 - 15% lahust (*Lascaux Medim für consuliderung*). Kadude tasandamiseks ja originaalpinna servade fikseerimises kasutati toneeritud peenpahtlit (*Ecoras Extra Fine*)

2. Säilinud maalingu osad retušeeritakse ja kaod ühtlustatakse tervikusse kasutades kaseiin- või tselluloosliimvärve.

**Teostus:** Maaling retušeeriti ja kaod täideti toneeritud kaseinvärvidega (kaseinvärv ANNA, Tootja OÜ Värvivabrik, Tartu, Pepleri 32) Kopeeriti säilinud ornamendid, valmistati šabloonid ja taastati osa puuduvast dekoorist.

3. Neelukohtade parandustest: neelukohad tugevdati Ledan TB 1 -ga. Pealispinnale kleebiti restaureerimispaaber ja pahteldati esmalt ECORAS fiiberpahtliga, seejärel ECORAS Extra Fine pahtliga. Pind toneeriti. Pööningu poolt räästaalusele peegelvõlvile asetati roomatt, mis kinnitati termosiliidi ja takuga. Müüritis isoleeriti termosiliidiga ja tekkinud avad täideti. Lisaks termosiliidile lubimört ja pahtlid. Eelnevalt pind puhastati pehkinud pilliroomatist ja laudisejääkidest.
4. Karniisid ja stukid. Laes osa stukist tugevalt kahjustunud. Kahjustunud stukki polnud võimalik säilitada. Osa stukist asendati. Seinakarniisi teostus komplitseeritud, kuna oli tihedalt seotud seinal uuendatud tapeediga. Seinakarniis puhastati. Karniisil tuli nähtavale klassitsistliku kihistuse hall viimistlus ja illusoorne hammaskarniis. Kahjuks väga väikeses ulatuses. Piirkond säilitati. Suured kahjustused parandati ja pind viimistleti kaseinvärviga.

Fotod lae seisukorrast peale puhastust ja enne retušeerimist.







Foto: Neelu kohale kahjustustest tekkinud ava.

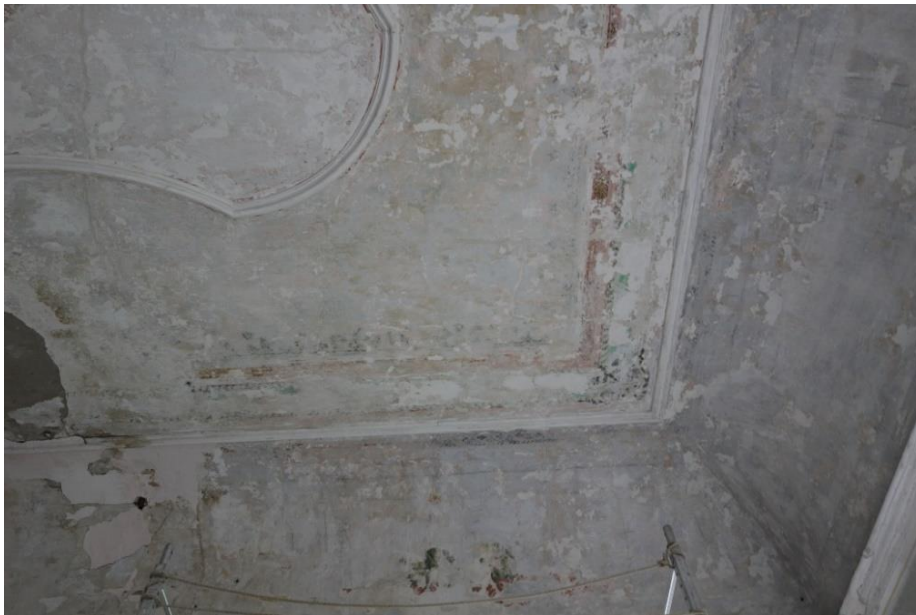


Foto puhastuse protsess. Nurgamotiivid



Foto: Seinakarniis, illusoorne hammastik. Üleval servas peegelvõlvi ornament.



Foto Rosett





Foto Roseti fragment. Näha teise kihistuse punase rosetipärja fragment.



Foto Lae kagunurga viimistlus. Laes ornamendiribad roosast ja hallist kihistusest. Tahveldisel draperii esimesest kihistuses, punae ornament roosast kihistusest. Tahveldis hallist kihistusest.



Foto Ornamendiriba lähivaade.



Foto: Peefelvõlvi tsentrimotiivi fragment II kihistus



Fotod: II kihistuse ornament peegelõvil