

Kõrgem Kunstikool Pallas

Maaliosakond

Puiduaaderdusega seinä
konserveerimine-restaureerimine Tartus, Lai tn
36

Lõputöö

Mari Kallaste

juhendaja: prof. Heli Tuksam

konsultant: Erle Kaur

Tartu 2022

SISUKORD

| | |
|--|-----------|
| SISSEJUHATUS | 4 |
| 1. LAI TÄNAV 36 AJALUGU JA INTERJÖÖRILAHENDUS | 6 |
| 1.1. Lai tänav 36 omanikud | 6 |
| 1.2. Lai tänav 36 ülevaade ajaloost | 8 |
| 1.3. Lai tänav 36 elamu interjööriahendused | 11 |
| 1.4. Lai tänav 36 puiduaaderdusega söögituba | 13 |
| 2. ÜLEVAADE PUIDUAADERDUSEST JA TEHNIKATEST | 14 |
| 2.1. Erinevad aaderdusmeetodid- õliaaderdus ja vesiaaderdus | 16 |
| 2.2. Õlleaaderdus ehk vesilasuuril meetod | 17 |
| 2.3. Õliaaderdus ehk õlilasuuril meetod | 18 |
| 3. RESTAUREERIMIS-KONSERVEERIMISTÖÖD | 19 |
| 3.1. Seinaviimistluskihtide uuringud | 19 |
| 3.2. Restaureerimistööde kava | 20 |
| 3.3. Seisundi ja kahjustuste kirjeldus | 21 |
| 3.4. Konserveerimismeetodite ja -tehnika valimine | 22 |
| 3.5. Teostus | 23 |
| KOKKUVÕTE | 24 |
| SUMMARY | 25 |
| Conservation-Restoration of a Wood Imitation Wall Painting at Lai St 36, Tartu | 25 |
| KASUTATUD KIRJANDUS | 27 |
| LISAD | 30 |
| LISA 1. | 30 |
| LISA 2. Sondaažikaardid | 31 |
| LISA 3. Katsed | 33 |

| | |
|--|----|
| Katse 3.1 - Hallitus | 33 |
| Katse 3.2 - Pigmendid | 36 |
| LISA 4. Tegevuskava | 37 |
| KONSERVEERIMIS- JA RESTAUREERIMISTÖÖDE TEGEVUSKAVA | 37 |
| LISA 5. Restaureerimistöõde aruanne | 41 |
| RESTAUREERIMISTÖÖDE ARUANNE | 41 |
| LISA 6- Restaureerimistöõde protsessipildid | 48 |
| LISA 7 – Tulemus | 51 |

SISSEJUHATUS

Käesoleva lõputöö teemaks on puiduaaderdusega interjööri uurimine ja Lai tänav 36 maja teisel korrusel asuva toa seinavaamine ning konserveerimis-restaureerimistöde läbiviimine. 18. sajandi alguses ehitatud elamu asub Tartu linnas botanikaaija kõrval ning kuulus 20. sajandi algusest kuni 2011. aastani Tartu Ülikoolile. Restaureerimisobjekti pakkus välja Heli Tuksam, kes tegi koostööd Laia tänava omanikuga. Seal tehtud uuringute käigus välja tulnud maalingutest soovisin ma avada ja restaureerida-konserveerida puiduaaderdusega toa.

Võtsin pakutu endale lõputööks, sest mind huvitas antud objekt ja selle maalingud ning soov läbida maalingutega seotud restaureerimisprotsess.

Lõputöö kirjaliku osa eesmärgiks on uurida puiduaaderduse, kui dekoori tunnuseid ning keskendudes peamiselt tammepuidu aaderduse tehnikatele, aidates paremini mõista restaureeritava puiduaaderdusega toa ajalugu. Aaderduse näited pärinevad arhiividest, raamatutest kui ka internetist. Pidades silmas lõputöö mahtu restaureerin kogu ruumist vaid ühe seina. Praktilise töö tulemuseks on konserveeritud ja restaureeritud seinamaaling, mis on teostatud eetilisi restaureerimise-konserveerimise meetodeid järgides. Ruumis visuaalse terviku tekkimiseks on vajalik osaliselt rekonstrueerida alad, kus on värvikiht täielikult hävinenud. Elamu omaniku soovidega arvestati restaureerimiskontseptsiooni loomisel, mis ühtisid meie pakutavate võimalustega. Omaniku sooviks oli säilitada ruumi kunstiline ja ajalooline väärtus, mida on võimalik saavutada minimaalse sekkumisega originaalmaalingusse ning taastades osaliselt hävinud alad.

Lõputöö teooriaosa on jagatud kolmeks osaks. Teoreetilise osa informatsioon keskendub Laia tänava 36 elamule, pärinedes suuremas osas uurimistöde

aruannetele. Esimene osa käsitleb Laia tänava 36 ajalugu ja sealset interjöörü. Teine peatükk kirjeldab aaderduse, kui tehnika olemust, toetudes aaderduste näidetele. Viimane mahukam peatükk kirjeldab töö praktilise osa teostust. Lisaks hoone plaanidele ja piltidele on juurde lisatud restaureerimisdokumentatsioon koos protsessi piltidega.

1. LAI TÄNAV 36 AJALUGU JA INTERJÖÖRILAHENDUS

Lai tänav 36 elamu asub Tartu linnas, botaanikaia kõrval, jäädes kesklinna ja suplinna piirile. Antud elamu on olnud väheuuritud objekt teadmata põhjustel. Ehitusjärke on läbi ajaloo olnud mitmeid ning aadlisuguvõsast pärijaid, mis annavad aluse arvata, et seintel võib olla veel avastamata ajaloolisi interjööre. Objekt oli



Pilt 1. (Lai Tänav. Ees Paremal Lai 36, Selle Kõrval Lai 34. Tartu, n.d.)

uurimata kuni 2011 aastani, millal ARC projekt tegi seal osalisi uuringuid. Majal on palju väärtuslikke detaile: korintose kapiteelid, kolmnurk frontoon, kergelt eenduv keskrisaliit, hammaslõikeline karniis.(Pilt 1)

1.1. Lai tänav 36 omanikud

Lai 36, hilisem krunt 130, on sarnases krundi suuruses näha nn Schwengelli plaanil ning kuulus plaani tegemise hetkel maanõunik Stackelbergile. Lai 36 krundi (varasema numbriga 162) rentis 1755. aastal Jaani kiriku käest kammerjunker Heinrich v. Liphardt õigusega sinna maja ehitada ja siis ära osta. Järgmine omanik kindralmajor Daniel Guillemotte v. Villebois müüs hoone 1772 kaardiväe kornet Reinhold Dietrich v. Rennenkampfile. (ARC projekt OÜ, 2011:1)

Arvatavasti jääb praeguse hoone Lai 36 esimene ehitusjärg aastatesse 1778-1786. See on peale 1775. aasta Tartu suurt tulekahju, kus maja koos kolme kõrvalhoonega maha põles, kuid omal käel üles ehitada lubati. (ARC projekt OÜ, 2011:2)

1786. a mainitaksegi leskprouat Caroline Sophie v. Rennenkampfi enese taastatud ühekordse kivimaja omanikuna. Viimaste teadmiste põhjal on hoone esimesest ehitusjärgust säilinud 18. saj. IV veerandi barokseid siseuksi ja samast perioodist krohvipindasid-viimaste teadmiste põhjal, mille andmed pärinevad 22. Aasta restaureerimistöodelt. Leskproua Rennenkampfi käest ostab 1803. aastal 8100 hõberubla eest selle maja kindralleitnant Otto v. Knorring. Teine korrus ehitatakse ilmselt Knorringite ajal 1830-1840. aastate alguses, millele viitab ülemise korruse nurgatua dekoor, mis on samaaegne alumise korruse piidermeieri dekooriga. Veendumus sellest pärineb samuti 2022. aasta restaureerimistöodest. (Tuksam et al, 2022) Teisest ehitusjärgust on teisel korrusel säilinud osaliselt ruumiprogramm ja seda peamiselt botaanikaaija poolses osas. Uuringute põhjal selgus kahe ruumi antud perioodi kuulunud dekoor. Sinine nurgatuba ja roosa kõrvalruum. Trepp tuli ilmselt keskelt, kuid kuidas täpselt pole teada. Nähtaval on hilisem dekoor. Ka saali praegust rokokoolikku väljanägemist peavad nii Roosaar, kui ka Talvistu 19. sajandi lõpu aegseks ehk Hübbe aegseks. (Tuksam et al, 2022) Kahekorruselise maja alumise korruse väljaüürimist märgitakse 1846 aasta hinnangutes esialgu prof. Gruberile, rektor Ewersile ja hiljem prof. Oettingenile. Ülemisel korrusel elasid Knorringid ise. Peale Karli surma aastal 1875 pärib hoone tema poeg, kreisisaadik Artur v. Knorring. Kes hakkab investeerima talurahvalt saadud renditulust maja renoveerimisse. Knorring investeerib saadud tulud 1885. aastal kõrval krundil asunud pisemasse majja(nim. Krunt 131a), mis soetatakse naabrilt Karl v. Liphardtilt 60500 hõberubla eest. Ta laseb sinna kavandada uue kahekorruselise maja koos mansardkorrusega, kolmekordse teenijate korteritega hoovitiiva, eraldi talli ja täiskeldri ning projekteerida toonasel linna ühel edukaimal ehitusmeistril F.R. Hübbel teisele korrusele jalutusgalerii, mis ulatub tänavaäärsest majast piki botaanikaaija piirdemüüri kauni vaatega aiale, üle pesu-

ja teenijatemaja kuni verandani välja, kust laskub madal trepp alla aeda. (Kõik osad projektist pole säilinud.) (Talvistu, 2019:2)

Nende kätte jääb elamu kuni 1922. aastani, mil Tartu Ülikool ostab selle ära. (Tuksam et al. 2019:8)

1.2. Lai tänav 36 ülevaade ajaloost

Peale 1763. aasta tulekahjut pole säilinud ürikutes mainitud Laia tänava 36 kohta rohkemat, kui ühekordset kiviehitisest hoonet. 1767. aastal on Vene insenerikomando plaanil sõjaväe kindlustuse ehitamine antud krundile. Kindlustuste edasise ehitamise käigus mainitakse seda, kui võimalikku rekvireeritavat maja. (aga ka ehitusmaterjalide allikat lammutamise korral.) (Talvistu, 2019:2-3)

Suure tulekahju järgselt, 1775. aastal koostatud plaanil on Lai 36 näidatud mahapõlenuna koos kolme hoovis asunud hoonega, aga märgitud kui hoone, mida on plaanis taastada omavahenditest. Selle teostab edukalt aastaks 1786 leskproua C. Rennenkampf. 18. sajandi hoone dekoorigest on järgi jäänud vaid üks kahepoolne, kuueks ruuduks jagatud kangialuses vormitud nurkhingedega ja impostiga aken ning osad kahe- ja ühepoolsed siseuksed. Sinna lisanduvad veel mõned esimese korruse seinad,



Pilt 2. Lai 36 elamu

kust on praeguseks välja tulnud baroksed maalingud mille peal on meisterlikult teostatud hilisklassitsistlikud maalingud.

Dreyeri plaanil aastal 1811 on maja endiselt samas mõõdus koos kelpkatusega ning kus hoovi pääsemine on ilma kangialuseta. (Tuksam et al., 2019:3)

1858. aastal arh. Karl Rathausi koostatud hoonete plaanist ja kirjeldustest on näha juba selgelt kahekorruselist, viilkatusega (toona oli kombeks märkida pealtvaates viile kelpadena), vastu botaanikaaiia müüri pultkatusega, köögitiivaga ja kangialusega hoonet. Lisana on joonistusel juures viilkatusega tall-vankrikuur, pesu- ja õuemaja teenijate jaoks ning selle all asuv jääkelder. 1884. aasta F.R. Hübbe ümberehitamise projektil on lisatud teenijatemajale poolkelpkatus. Lisaks kaev, väravaga piirdemüür, mis lahutab aeda majandusõuest, kasvuhoone koos sigade ja lindude majadega aias. (Tuksam et al., 2019:4)

1884. aastal loendati eramu, mille teisel korrusel 10 tuba, hügieeniruumid ja kambrid. Peale selle on hoones kolm puittreppi, millest kaks asuvad otstes ja üks keskel. 18 kahe- ja 9 ühepoolset siseust ning 40 tavalist ja 2 laiemat kahekordset akent. Parkett oli all korrusel viies toas ja üleval kahes. Ülejäänud ruumid olid kaetud värvitud männilaudadega. Siseseinad olid osalt krohvitud ja osades tapetseeritud- sellele viitab ka aaderdatud söögitoa avamisel leitud tapeediriba. Hoonel oli kaks välisust, üks hoovi poole ja teine tänavale. Katus on värvitud raudplekiga kaetud, märgitud on ka hoonete asend krundil ja katusekalded. Veranda osa kohandati auditooriumiks ülikooli aegadel. Ülikooli valduses olles, enne sõda, ehitatakse ümber teenijatemaja, mida lühendatakse ja kohandatakse mitmekordseks nagu oli varasemalt tehtud pesumajaga. Toimub hoone ühendamise keskse veevärgiga ning ehitatakse kahekordseks hoovitiiva maju ühendanud abihooned ja nende osad. Kehva vundeeringu ja kuivkäimla tõttu on pinnas vajunud teenijate- ja pesumaja vahel, kuid see ei takista terve hoovitiiva kasutust. (Talvistu, 2019:5)

Hoone vaade 1886. aasta fassaadile on historitsistlik.(pilt 2) Üheks määravaks elemendiks fassaadil on pilastrid. 12 sõjaeelsest teadaolevast voluutkapiteelist on ainult 3 kohapeal voolitud kapiteelskulptuurid. Ainsana on säilinud minevikust Lai 36 aadressil Tartu kõige rikkalikumad ja dekoreeritumad voluutkapiteelid, mille allosa on korintose sambale omaste lehtedega, voluudid ülaosas ja nende vahel rippvanikuga

kapiteelid. (Talvistu, 2019:4)

Jõukuse kasvades kujundatakse ümber peale Laia 34 hoone veel kogu Lai 36 fassaad ja ka hoone sisu. Muudatusi tingib Laia tänava 36 hoone tänavapoolse peasissepääsu nihutamine historitsismi kohaselt lääneserva, kangialuse kõrvale. Hübbe liidab talle omases arhitektuuris kokku Lai 34 eklektilise kujunduse koos Lai 36 elegantse rustikaga. See tingib akende uut krohvraamistust, koos kolmnurkfrontoonidega esimesel korrusel. Säilivad siiski vanad räästad ja keskviilu hammaslõiked ning keskne risaliit 4 kapiteeli piilaritega ja baasidega. Tehakse juurde teenijate trepikoda, mis viis nende tubadeni kolmandal korrusel ja käimlateni teisel. Puidust keerdtrepp on üks Tartu uhkemaid säilinud keerdtreppidest ning ühtib hoone peatreppiga. Kangialuse tagant tehti diagonaalis uus ühendus ruumideni Lai 34 majas, kus asus uus köök, mis asus lähemal söögitudadele. (Talvistu, 2019:6)

Siiani on säilinud hoones rikkalike kaunistustega suured ahjud, 2 sammasahju, peatrepi balustraad, puidust keerdtrepp jpm. Peahoonega hooviküljel liitub tagasihoidlikum õuetiib.

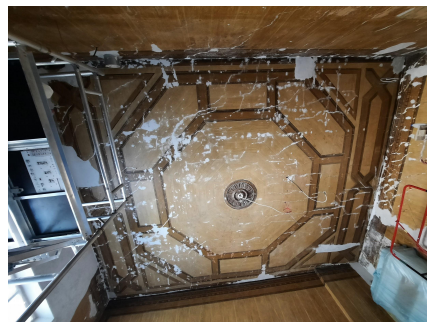
Hoonel on olnud mitmeid ehituslikke perioode, mis erinevad kõik stiililt, kuid keskendume hetkel aadlielamu leitud puiduaaderdusega söögitoale, mis on historitsistliku linnahäärberi koduse söögitoa ehe näide, mis on üsna haruldane. (Tuksam et al., 2019:7)

1.3. Lai tänav 36 elamu interjööri lahendused

Elamu on kahekorruseline klassitsistlik kivist ehitis koos pööninguga. Esimesed korrused erinevad tänu sellele, et enne 1886. aastat oli tegu eraldi majadega- Lai 34 ja Lai 36, mille arhitekt Fr. Hübbe kokku liidab läbi teise korruse üle võlvitud kangialuse. Esialgne otstarve ehitisel on teadmata, arvatavasti eramu, kuid hiljem kohandatud mitmel korral rendipindadeks, koos teenijate korteritega. Lühikest aega on seal asunud ka Eesti Põllumajanduskool. Sel ajal olid ruumid kasutusel majandusruumide ning klassidena. Pikalt tegutses maja 34 osas Tartu Ülikooli maali osakond, mis kasutas ruume 3 korda nädalas loenguteks aastatel 1999-2011. (*Ajalugu | Tartu Ülikooli Kultuuriteaduste Instituut, n.d.*)

Puuduvad täiendavad ehitisarheoloogilised uuringud. Hoone keskmises osas asuv kelder võis peegeldada kunagist keskaegset kitsamat krunti, mida on võimalik vaadelda hoone 18. sajandi lõpupoole tehtud akende rütmi järgi. Jätkuvale keldrile võivad viidata suletud avad keldri idaseinas.

Keskajal võis kelder olla kas esimene või soklikorrus. Keldri põrandal on mitmeid tasandeid ning on säilinud tellistest põrandakate, mis on tugikonstruktsioonide vajumisele kummunud üles keskosast. (Talvistu, 2019:2) 1786. aastal tehtud taastamisele viitavad esimese korruse kahepoolsed rokokoolike lehemotiividega tahvlite üla- ja alaosad ning ühe ukse reljeefse barokse



Pilt 3. Aaderdatud toa lagi

lõikega tahvel. Kõige uhkem sellel baroksel uktsel on vana aaderdus. Lisaks tuli 1886. aasta krohvipindade alt uuringute käigus välja varasema kujunduse mitu kihistust, millest restaureerimistöde käigus eksponeeritakse fragmente biidermeierlikust kujundusest.

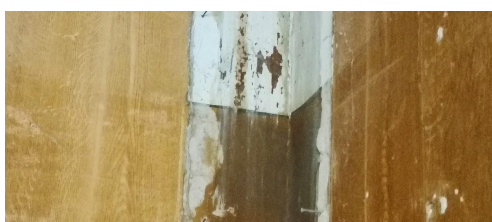
Kõige suuremad muudatused tehakse sisekujunduses 1886. aastal, kui kogu teise korruse ruumid saavad uue kipsdekoori, mis telliti kataloogist. Mõned ruumid saavad ka puidust seinapaneelidega raamistuse. Uutena tellitakse laerosetid ja saalis olevad suured trümoopeglid. Kohati oli kasutusel ka tekstiil. On olemas võimalus, et telliti uued ahjud, kuna nende arv ei klapi 1858. aasta Rathausi loendis olevaga. Kõik ahjud on laotud peale sisedekoori lõpetamist, ehk peale 1886. aastat, kuna seinadekoor ulatub nende taha. Sein on historitsistliku ülesehitusega, kus on olemas lambrii, paneelid ja friis. Laest tuli välja heksagon puiduaaderdus koos täisnurksete kolmnurkadega ning keerduvate põimmustritega otstes. (Tuksam et al. 2019:4-5) (Pilt 3)

1.4. Lai tänav 36 puiduaaderdusega söögituba

Illusoorne maaling, mis katab kogu ruumi, on näide Härraste söögitoast, millele viitab ka soojakapp ahju sees. (Pilt 4) Mõrad kinnitavad ahju ja sealse soojakapi tihedale kasutusele, kuna hallid krohviparandused ja osad uuemad mõrad jooksevad ahju pealt ja tagant. Ruumi avamisel leiti ka tilluke uks vastasseinast, mis viitab sellele et sealt kaudu toodi toit söögisaali.



Pilt 4. Toa põhjasein peale avamist



Pilt 5. 1 cm bordüür ning üks eelnevatest kihistustest

Antud ruum asub teisel korrusel ning 2011. aastal tehtud sondaažid tõid välja hästi säilinud maalingud.

Puiduaaderdusega söögitoa ühe seinavaamine tõi välja, et ruumi on varasemalt

avatud ning seinal võis olla tapeet, millele viitavad osad raskesti avatavad kohad, kus maaling on kahjustada saanud. Kahe eri tooni üleminekul tuli välja osaliselt krohvi ja osaliselt värvi alt säilinud umbes 1 cm läbimõõduga tume tapeediriba, mis katab kogu tuba. (Pilt 5) Ruumi ja sellega seonduvalt ahju asetusest on aru saada, et ahi on lisatud hilisemalt, kuna maalingud jooksevad nõ ahju osa sissemitte ei lõpe ära ahju juurest. Arvatavasti lisati ahjud peale 1886. aasta ehitust.

2. ÜLEVAADE PUIDUAADERDUSEST JA TEHNIKATEST

Kliistrimaaling oli üks varasemaid imiteerimistehnikaid. Seda kasutati põhiliselt laegaste; kummutite, kappide ning kirstude erinevate konstruktsioonipindade katmisel. Kliistermaaling andis külakunstnikule lihtsa tehnikaga võimaluse luua mulje hinnalistest materjalidest nagu marmor ning väärspuit ning keerulistest tehnikatest nagu intarsia. (Rubi [www] nagu viidatud Hermann, 2008:4) Karjala kase nime kandev puu kannab veel nime maartjakask ning tolle aaderdust tuntakse Põlvemaal kui linnusilmapuud - ilmselt sealt tuleb ka termin “linnulaulu aaderdus”, mille heaks näiteks on Laial tänaval esimesel korrusel leitud uks. (Sibul [www] nagu viidatud Hermann, 2008:10)



Pilt 6. Aaderdatud sein Võrus

19. sajandi II pooles kõrge taseme saavutanud ja valdavaks muutunud aaderdamine pakub palju eri võimalusi väheväärtusliku puidu, metalli ja muu materjali kaunistamiseks. Kõige tavalisemalt aaderdatakse mööblit, uksi, seinu. (*Aaderdamine Ja Marmoreerimine*, n.d.)



Pilt 7. Saure-Kõpu mõisa aaderdatud rosett

Puiduaaderduse tegemiseks on mitu erinevat tehnikat, kuid imiteerida saab enam-vähem edukalt kõiki puuliike.(pildid 6-8) Kõige populaarsem on Eestis olnud läbi aegade tamme aaderdus, seda puidusüü kauni maalingu, kui ka puidu kalliduse tõttu. 20. sajandi alguseks kasutati seda üsna laialdaselt seinte

viimistlemisel kui ka mööbli valmistamise juures. (Varmest OÜ, 2013)

Aaderdamine - laserivate värvide abil tekstuuri tekitamine, mis on sarnane puidule. (Hermann, 2008:6) Üldiselt kuulub aaderdamise mõiste rahvusvaheliselt kasutusel oleva termini faux effects-ide alla, millega iseloomustatakse kõiki materjale, mis on tekitatud imiteerimise teel. Selle alla käivad veel marmoreering, krakelee, papjeemašee (pr. papier mache), illusoorne maaling jt.

(Hermann, 2008:6) Antud tehnikatest keskendun käesolevas töös üksnes kahele aaderduse tehnikale, millest kasutan ühte.

Kogu aaderdusprotsessi saab jaotada jämedalt kolmeks osaks:

- a) aluse värvimine,
- b) puusüü imiteerimine,
- c) kaitselakkimine.



Pilt 8. Esna mõisa aaderdatud rosett

Aluspind peab olema sile ja krunditud. Võib kasutada erinevaid kujundeid kui ka eri tooni alusvärve. Värv ei tohiks olla täismatt ega imada vett. Vett hülgavat materjali ei tohi ka kasutada. Vajadusel kantakse alusvärvile peale puitdetailide praod või liitekohad. Oluline on läbi mõelda, mis suunas puidusüü jookseb, kuna läbi selle saab määrata puidudetailide maalimise järjekorra. Puusüü maalimise järjekorra jaoks on vaja läbi mõelda, mis suunas puidumustrid jooksevad. Joonistada tuleb esmajärjekorras risti asetsevad detailid ning need võiks olla nii suured, et jõuaks korraga valmis joonistada. Ei ole soovitatav joonistada puidumustrit kuivamise ajal, välja arvatud erijuhtudel. Erinevaid pigmente ja alusvärve kasutades võib saavutada väga häid tulemusi.. (Varmest OÜ, 2013)

2.1. Erinevad aaderdusmeetodid- õliaaderdus ja vesiaaderdus

Lasuurvärvid on õlis või vees segatud värvimuldade lahused. Selle alusel eristuvad aaderduses kaks põhitüüpi: õliaaderdus ning vesiaaderdus. Õlilasuurid on värvimuldade lahused värnitsas või linaõlis. Õlis pastaks hõõrutud pigment lahjendatakse tärpentiini (1 osa) ja linaõli (1 osa) segus. Kuivamise kiirendamiseks võib lisada sikatiivi. Nende kogus sõltub kasutatavatest pigmentidest. Õlilasuuriga soovitatakse katta ilmastikuoludele avatud pinnad. Vesilasuri oluliseks sideaineks on suhkur. Traditsiooniliselt on selleks kasutatud õlut või kalja. Seetõttu tuntakse vee baasil imitatsioone ka õlleaaderdusena. Ei soovitata kasutada värsket õlut, sest selle vaht võib häirida tehtavat tööd. Õlirikkamad ehk vees raskemini lahustuvad pigmendid tuleb esmalt vähese õllega pastaks segada ning alles seejärel valmistada sellest soovitud kogus lasuuri. (samas 1955: 24, nagu viidatud Hermann, 2008:7)

Kõikides aaderdamisjuhendites pakutakse erinevaid kruntvärve ning neile kantavaid lasuure. Kruntvärviks valitakse imiteeritavale puidutekstuurile toonilt lähedasem pigment. Sageli on aluspind kaetud üksnes värnitsaga ning puitmaterjali toon on ka alustooniks, millele tehakse aaderdus. Kui kruntimiseks kasutatakse värve, mis võimalikult hästi katavad, siis laseerimiseks valitakse rohkem läbipaistvad peeneteralised pigmendid. Samuti kasutatakse kattevärvidest segatud lahuseid, kuid neil puudub lasuurvärvidele iseloomulik sära. Lasuurvärvi kontuur peab võimalikult selgelt ning varjunditeta laskma mõjule pääseda ka selle alla jääval krundil. Valgus, mis pinnale langeb, ei tohiks murduda vahetult lasuuri pinnalt, vaid peab andma peegeldusi alusvärvilt. See näilik ruumilisus tagabki oodatud erksuse ja naturaalpuidule iseloomuliku varjundirohkuse. (Baum, 1955: 23 nagu viidatud Hermann, 2008:7)

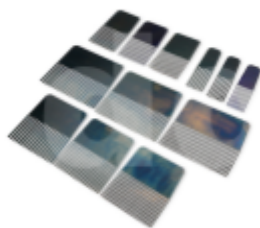
2.2. Õlleaaderdus ehk vesilasuuril meetod

Vajalikud tööriistad on enne alustamist: joonepintslid (Pilt 9), lohistuspintslid, lakipintsel, lasuuri tuppimishari, lapikud metallkammid, poorivalts. Antud pigmendid on vajalikud: Kasselpruun, roheline umbra, van Dycki pruun/pruun umbra ja põletamata terra, kollane- ja pruun ooker ning hele sienna. (Aldrin, 2006:77-82)



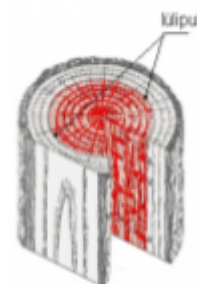
Pilt 9. Joonepintsel (Hea Maja Pood, n.d.)

Eeltööna on vaja kruntida aaderdatav pind soovitatavalt kaks korda mitteimava kruntvärviga mille toonimisaste on sõltuv eelnevast aaderdusest, juhul kui tegu on retušeerimistööga. Muul juhul on olemas heledam toon, mis vastab värvile NCS 1020-Y30R. (Aldrin, 2006:77-82)



Pilt 10. Metallist aaderduskammid (Steel Graining Comb Set - 12 Piece, n.d.)

Aluseks kantakse peale õlivärviga alustoon. Pigmenti ja õluga segatakse kokku puidusüü toon ning kantakse pinnale tavalise pintsliga ning maalitakse läbi. Piitsustuspintsel on omane tammeaaderdusele. Pigmentid mida kasutatakse on põletatud umbra ja põletamata umbra segu ning tume ooker. On võimalik segada teisi pruuni toone ning eri puitude imiteerimiseks on eri toonid. Tamm on olnud hinnatud puit läbi aegade ning tihti kasutusel puidu imiteerimisel. Kui õlu on kuivanud võetakse peenike pintsel ja vesi ning hakatakse sulatama paane aluse sisse. Edasine on suuremate puidujoonte tõmbamine ning oksakohtade sisse sulatamine. Viimasena lisatakse horisontaalsed säsijooned. Kuna tulemus jääb väga piiritletud ja masinlik võetakse kätte kas metallkamm (Pilt 10) või riidetükk ning pühitakse õrnalt suunaga ülevalt alla, et tekiks puidumustri sulamine osaliselt aluse sisse.



Pilt 11. Lülipuit (Roos, n.d.)

Antud tehnika annab väga häid tulemusi. Selleks et antud tulemus säiliks on tarvilik kanda peale šellaki- või lakikiht. Antud meetod on läbitud II kursuse õppe raames.

2.3. Õliaaderdus ehk õlilasuuril meetod

Värvipigmentid segatakse lasuurimisel värnitsast ja pigmentist koosneva aaderdusalusega ning kantakse seejärel lakipintsliga otse paletilt alusele vaheldumisi tumeda ja heleda tooniga. Suuremate pindade puhul tuleb värvitopsis lasuur valmis segada. (Aldrin, 2006:77-82)

Selleks et lasuur muutuks ühtlaseks tuleb seda töödelda lasuurituppimisharjaga peale kogu pinna lasuurimist. Pintsli varre otsa mähitud lapiga tõmmatakse



Pilt 12. Kummist aaderduskamm (Graining Combs, n.d.)

lülipuidus (pilt 11) esinevad heledad jooned. Kummispaatli (Pilt 12) ja pintsliga tehakse lülipuidu imiteering. Esimesed võtted on samad, mis vesilasuurimismeetodil, kuid lapiku joonepintsliga asemel imiteeritakse kummispaatliga lülipuitu. Metallkammi peal kasutatakse jäika kangatükki maltspuidu imiteerimiseks.

Tõmmata tuleb piki pinda ning ülevalt alla. Lülipuidu imitatsiooni saab tugevadada joonepintsliga. Metallkammi kasutatakse vajaliku struktuuri tekitamiseks tammepuidule.

Pind kammitakse "katki". Mõnikord esineb maltspuidus, kuid mitte kunagi lülipuidus kaarjalt lainetavaid säsihooni. Tõmmata tuleb piki pinda ning ülevalt alla. Poore moodustatakse enamasti poorivaltsiga juba kuivanud lasuuritud pinnale. Poore saab kanda märjale lasuuritud pinnale piitsutuspintsliga, kuid see pole soovitatav. Ülejäänud võtted on jäänud samaks, mis vesilasuurimismeetodil. (Aldrin, 2006:77-82)

3. RESTAUREERIMIS-KONSERVEERIMISTÖÖD

Selles peatükis käsitlen lõputöö praktilist protsessi. Tööde teostamine hõlmas endas maalingu täielikku avamist, puhastamist, kinnitamist, krohvikadude täitmist ja retušeerimist. Ilmnes uut informatsiooni maalingukihi kohta. Täiendav informatsioon ja protsessipildid on välja toodud restaureerimisaruandes. (Lisa 5-7)

3.1. Seinaviimistluskihtide uuringud

Eelnevalt läbiviidud uuringute käigus leiti seintel 5 viimistluskihti, mis on kirjeldatud peatükis 1.2. ja 1.3...

Laes välja tulnud maalingu kujundus järgib historitsismi perioodile iseloomulikke tüüplahendusi. On teostatud meisterlikult ja moodustab ilusa ruumiterviku.

Ruumi sein on jagatud suurteks tahvliteks, millest suuremad jooksevad peaaegu täielikult terve seina ulatuses ning on kaunistatud maalitud lambriiga alumises ääres. (Lisa 1) Maaling on peaaegu täiuslikult säilinud.

Kolmandaks kihiks osutus pahtel, mis oli ebaühtlaselt seinale kantud jn, et katta suuremas osas mehaanilisi kahjustusi ja pisemaid auke.

Neljaskiht oli mündiroheline, mis nakkus kõvasti seina külge enamasti tüübliaukude kõrvalt ning oli kohati ka kõvasti kinni maalingukihi kahjustunud kohtades kuhu pahtlit aukude täiteks ei pandud.

Viies kiht on hallika alatooniga kollane. Sellist tooni oli arvatavasti kasutatud siis, kui Lai 34/36 hoone Tartu Ülikooli kätte läks aastal 1922.



Pilt 13. Krakelee ja mõra

3.2. Restaureerimistöde kava

Kava koostamisel lähtuti andmetest, mis olid saadaval enne avamistöid. Restaureerimistöde eesmärgiks oli täielikult avada, puhastada ja kinnitada seina dekoratiivpind. Kontseptsioon oli taastada maalingu esteetiline tervik, tehes rekonstruktsiooni aladel, kus maalingukiht oli hävinud. Tööprotsessi juures oli oluline kogu tegevus dokumenteerida ning arvestada varasemate kihistustega. Uue informatsiooni väljatulemisel võis restaureerimistöde kavas esineda muudatusi.



Pilt 14. Adhesiooni kaotanud maalipind



Pilt 15. Krakelee ja mehhaanilised kahjustused

Avamistöid teostasid mehaaniliselt skalpelliga ning peale seda oli võimalik näha kahjustusi kogu seina ulatuses ning need visuaalse hinnangu põhjal kaardistada. (pildid 13-15)

Plaanis on esimesena kinnitada lahtine värvikiht. Aladel millel ei ole säilinud historitsismi kihistust ning mis ei anna ka olulist infot eelnevate kihistuste kohta, kaetakse lubikrohviga või pahtliga. See on oluline restaureerimise järgmisteks etappideks. Pahteldatud pind lihvitakse, krunditakse ja retušeeritakse. Originaal eksponeeritakse ja retušeerimisel järgitakse originaali mustrit.

3.3. Seisundi ja kahjustuste kirjeldus

Juba enne illusoorse maalingu avamist oli vaatluse teel võimalik märkida, et lae kanderaskuse ebatasase jaotumise tõttu on seinad tekkinud mõrad ning need jaotuvad ebaühtlaselt lakuunide ja tüübliaukude ümbruses kuhu seinad juhtmete jaoks kohad tehti. (Tegu oli varasemalt arvutiklassiga). Suuremad värvikihi kaod olid märgatavad ukseava kohal mis jäi kirde suunas, kus maalingu kiht oli juba enne avamist seinast irdunud ja osaliselt kadunud. Avamise



Pilt 17. Mõra lae vajumisest

järgselt ilmnis krakelee, mis tekkis värvipinna kuivamise tulemusena. Suuremad kaod on seinad nurkades, lae all ja tüübliaukude vahetus läheduses. Tegu on mehaaniliste kahjustustega, mis on tekkinud arvatavasti remonttööde käigus eri ehitusperioodidel läbi aegade.



Pilt 16. Tüübliaugud

Kogu ruum on niiskuse tõttu kannatada saanud ja see on osaliselt irduma pannud maalingukihi krohvi küljest, hallitusproovid annavad positiivse tulemuse. Õnneks sai hallitav kiht eemaldatud peale esmast avamist ja seinapinna kuivamist. Siiski on ehitise kiire kuivatamise käigus tekkinud krakleestunud mullitav kiht, mis puutudes pudeneb. Üle seinad jooksevad tüübliaugud ja laguunid, mis on andnud raskuse tõttu järele ja mõranenud eri suundadesse. Ahju juures olev seinanurk on kannatada saanud ka ümberehitamise käigus, kus on tehtud krohviparandusi kiirelt ja lohakalt. Kohati oli võimalik ettevaatlikult välja sondeerida erinevaid löögijälgi, kust maaling on mõranenud ja sissepoole vajunud, kuid mida pole parandatud. Seinal on näha ka suuremaid parandusi - kuid maalingukiht neis kohtades puudub.



Pilt 18. Mehaanilised kahjustused

3.4. Konserveerimismeetodite ja -tehnika valimine

Avamistööd teostati mehhaaniliselt skalpelli, mikrofiiber pliiatsi ja spaatliga. Puhastustööd toimusid kogu seinapinna ulatuses. Kuna maaling oli erakordselt hästi säilinud, siis rekonstrueeritakse ainult puuduvad osad, et oleks võimalik eksponeerida originaalset maalikihti.

Lahtine värvikiht kinnitatakse nakkeainega (medium für consolidierung 20%) lahusega. Medium für consolidierung jäägid eemaldatakse seinalt piiritusega koheselt peale värvikihi ja seina vahelise nakkumise teket.

Suuremate pragude ja kahjustuste jaoks kasutatakse Histolith restaureerimissegu ning väiksemate aukude jaoks peenpahtlit. Järgmiseks etapiks on kruntimine värnitsa (80%) ja tärpentini (20%) lahusega, mis tagab hiljem lisatavale värvile hea adhesiooni ning tooni. Peale krundi kuivamist lisatakse õlivärvi baasil alustoon. Alustooni värv on X400 ja Y400 vaheline toon. Sellega kaetakse peenpahtliga tehtud parandused. (Lisa 2)

Viimane etapp on retušeerimine, mis sai teoks õlilasuurimismeetodiga.

3.5 Teostus

Tööde teostamisel lähtusin restaureerimiskavas ettenähtud punktidest.

Maalingu avamine toimus mehhaaniliselt, skalpelliga, et väiksemad ja keerulisemad kohad avada ning purust puhastada. Kohati oli tarvis maalingukihi purude eemaldamiseks spaatlit. Spaatel oli ainuke vahend, mis ei kahjustanud seinapinda, kuid eemaldas pisikesed maalingukihi purud ja pahtli ülejäägid.

Raskendatud oli puhastamine kohtades, kus lateksvärvi asemel oli pealmises tsoonis kantud otse pinnale valge pahtlikiht ning kohtades, kus maaling oli eelnevalt avatud ja kahjustunud.

Ukseavade kohal, kus maalingukiht oli kaotanud adhesiooni seinaga toimus kinnitamine. Selleks kasutasin Medium für Consolidierung lahust. Üleliigse lahuse eemaldas koheselt piiritusega. Enamus seinapinnast oli saanud mehaanilisi kahjustusi. Nende parandamiseks sai kasutatud restaureerimiseks mõeldud krohvi ja peenpahtlit, mis toimivad ka seinalt leitud hallitusele antiseptikuna. Selle tulemusena oli seinale tekkinud kerge kiht ülejääkidega, mis sai eemaldatud niiskete salvrätikutega. Metallharjaga sai eemaldatud hallituse(Lisa 3.1) kuivanud ülejääk ning ühtlustatud seina üldine toon kohtades, kus see oli valguse mõjul tumenenud. Pinna ühtlustamiseks sai peenpahtliga kaetud kohad siledaks lihvitud, õrnemates kohtades sai kasutatud pesukäsna karedamat poolt. Peale seda krunditi täidetud kohad ja kaeti õlivärvi baasil alustooniga. Viimaseks jäi retušeerimine, mis sai tehtud õlivärvide baasil õliaaderdusmeetodiga.(Lisa 3.2)

Konserveeritud-restaureeritud seinapind sai kinnitatud õlilakiga, et kaitsta säilinud maalingukihti, anda tagasi esinduslik välimus ja ühendada retušeeritud kohad originaalile lähedaselt. Kogu protsess sai jäädvustatud fotodena, mis on saadaval lisades. (Lisa 8-10)

KOKKUVÕTE

Käesoleva lõputöö eesmärgiks oli restaureerida Laia tänava 36 eluhoone teisel korrusel asuv puiduaaderdusega sein. Historitsistlik elamu asub Tartus, aadressil Lai tänav 36 ning ehitati 1770. aastate lõpupoole, peale Tartu 1775. aasta suurt tulekahju.

Puiduaaderdusega ruum, mille roll on otseselt teadmata, kuid arvatakse, et tegu võis olla kas Härra või Proua vaba aja veetmise ruumiga. Läbi aegade on aaderdatud ruumid tihti olnud kasutusel ka perekeskse söögitoana. Sellele viitab antud ruumi ahi, millel on kuumakapp, kus ilmselt hoiti toitu soojas. Antud ruumil on olnud veel eri funktsioone. Neist viimane oli arvutiklassi funktsioon, mis on juhtmete vedamise tõttu tekitanud mehaanilisi kahjustusi.

Siseviimistlusuuringute põhjal, mis teostati 2011. aastal, arvatakse antud maaling pärinevat 1886. aastast, mil arhitekt Fr. Hübbe jooniste järgi ehitati ühekordne kivihoone kolmekordseks keldriga majaks. Enamus maalinguid on ülemisel korrusel historitsistlikus stiilis ning paljude maalide dateering jääb 1886. aasta ehituse perioodi. Puiduaaderdus ise pole Baltimaades haruldane leid, küll aga on haruldane leida nii hästi säilinult kogu tuba, mis oleks ehitud sedavõrd detailsete aaderdustega.

Restaureerimistööd on hetkel kestnud 14+ päeva. Selle aja käigus said avatud üks sein ning puhastatud piisavalt, et saaks teha edasisi värviproove, sondaažikaart ja ette valmistada sein restaureerimistöödeks, et oleks võimalik tervikut säilitada. Retušeerimiseks kasutati õlilasuurimismeetodit. Lõputöö raames restaureeriti puiduaaderdusega toa üks sein. Lähitulevikus jätkub restaureerimistööde tegemine ülejäänud ruumis.

SUMMARY

Conservation-Restoration of a Wood Imitation Wall Painting at Lai St 36, Tartu

The aim of this dissertation was to restore the wall with a wood imitation painting on the second floor of the residential building on Lai Tännav 36. The late historicist house is located in Tartu, at Lai tännav 36, and was built in the 1770s. After the Great Fire of Tartu in 1775.

The use case of the room with the wood imitation painting is unknown, but it is speculated that it may have been either the Lord's- or the Lady's leisure space. Wood imitation rooms have often been used as a family-oriented dining room through the decades. This is indicated by the fireplace in the room, which has an opening where the food was probably kept warm. There have been various other functions in this room, the last of which - the computer class - has damaged the walls the most by the laying of wires along the wall.

Based on interior research carried out in 2011, this painting is believed to date from 1886, when according to the drawings of architect Fr. Hübbe, a single stone building was built into a triple basement house.

Most of the paintings are in the historicist style on the second floor and the paintings date back to 1886. Wood imitation painting itself is not a rare find in the Baltics, but it is rare to find a room that is so well preserved and decorated with such detailed annotations. The restoration work is currently 14+ days. During this time, the wall was opened and cleaned enough to make further paint samples, make a probe map and prepare the wall for restoration work to preserve the whole.

Oil-based beer graining was used for retouching. As part of the dissertation, one wall of the wood grained room was restored. Restoration work will continue with the rest of the room in the near future.

KASUTATUD KIRJANDUS

Aaderdamine ja marmoreerimine. (n.d.). kiili mööbel.(01.05.2022)

<https://kiilimoobel.ee/content/13-aaderdamine-marmoreerimine>

Ajalugu | Tartu Ülikooli kultuuriteaduste instituut. (n.d.). Kultuuriteaduste instituut.(24.04.2022)

<https://www.flku.ut.ee/et/osakonnad/ajalugu>

Aldrin, J. (2006). *Dekoratiivvärvimine.* Sinisukk.

ARC projekt OÜ. (21.04.2011). *Muinsuskaitse eritingimused Lai 36 hoone ja*

kinnistul asuva endise tall/vankrikuuri restaureerimis- ja remonttööde projekti koostamiseks. Tartu.(15.03.2022)

<https://drive.google.com/drive/folders/1TvkGtq6VsJvMaqVchKDMxJcXVuTRhT1N>

Graining Combs. (n.d.). Advance Equipment Mfg Co.(01.05.2022)

<https://advance-equipment.com/product/graining-combs/>

Hea Maja Pood. (n.d.). *Joonepintsel, valge karv, 25 mm.*(16.04.2022)

<https://www.heamajapood.ee/et/a/joonepintsel-valge-karv-25mm>

Hermann, A. (2008). 2.1. Aaderduse terminoloogia [Diplomitöö]. In *Aaderdustehnika ja põrandakella restaureerimine.* Tartu Kõrgem Kunstikool.

Hermann, A. (2008). 2.2. aaderdustehnika üldiseloomustus [Diplomitöö]. In

Aaderdustehnika ja põrandakella restaureerimine. Tartu Kõrgem Kunstikool.

Lai tänav. Ees paremal Lai 36, selle kõrval Lai 34. Tartu. (n.d.). Eesti Muuseumide
Veebivärv.(21.04.2022)

<https://www.muis.ee/museaalview/1565384>

O'Neal, R. (n.d.). *Decorating Studio Home Decor Article on Graining & Other Faux*
... Decorating Studio.(01.05.2022)

[https://www.decoratingstudio.com/archives/ht_painting/graining_faux_techniques.ht
ml](https://www.decoratingstudio.com/archives/ht_painting/graining_faux_techniques.html)

Padar, R., Tuksam, H., & Ülesoo, T. (2019). *Elamu Tartus Lai 34*
siseviimistlusuuringute aruanne.(18.12.2021)

[https://drive.google.com/drive/folders/1lg9w4xYrByRKZ75J_G5MIxUj72Jv2
Z3m](https://drive.google.com/drive/folders/1lg9w4xYrByRKZ75J_G5MIxUj72Jv2Z3m)

Roos, A. (n.d.). *Materjaliõpetus I kursus. 2. Tüve ehitus.*(03.05.2022)

https://www.ehituskool.ee/files/8714/5856/8454/2._Tuve_ehitus.pdf

6932 *Elamu Tartus Lai 36, 1886. a* • Mälestiste otsing • Mälestised. (n.d.).
Kultuurimälestiste register.(26.05.2022)

<https://register.muinas.ee/public.php?menuID=monument&action=view&id=6932>

Steel Graining Comb Set - 12 Piece. (n.d.). Decorating Direct.(01.05.2022)

[https://www.decoratingdirect.co.uk/viewprod/s/STEEL_GRAINING_COMB_SET_1
2_PIECE/](https://www.decoratingdirect.co.uk/viewprod/s/STEEL_GRAINING_COMB_SET_12_PIECE/)

Talvistu, E. (2019). *Lai 36 Tartu hoone restaureerimise muinsuskaitse eritingimused.*

Tartu vanalinna muinsuskaitseala, reg.nr. 27006. (10.03.2022)

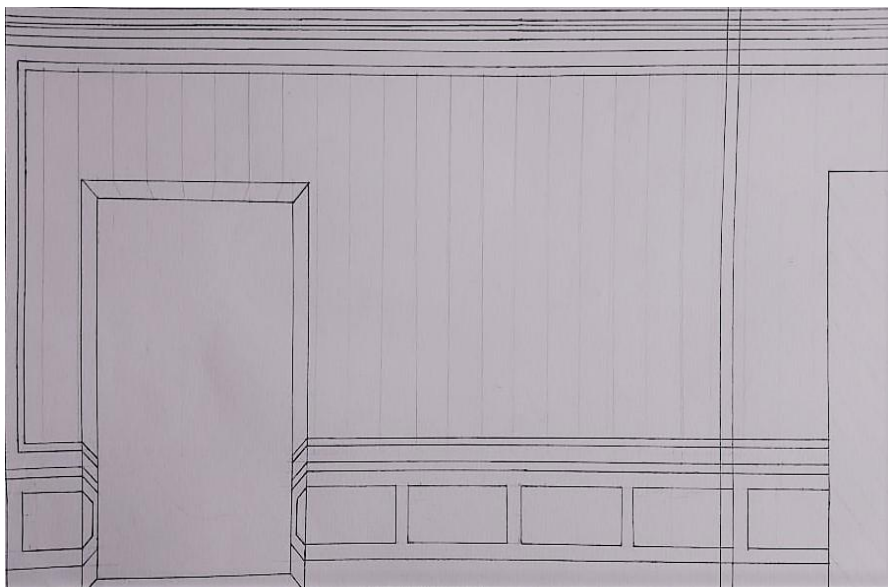
<https://docs.google.com/document/d/19u3m9ztFy9t8EabkOVeekXLiVGhCSsrX/edit#>

Varmest OÜ. (2013, Juuli 01). *Aaderdamine.* Varmest.(02.01.2022)

<http://www.varmest.ee/vim/aader.html>

LISAD


LISA 1.



Joonis 1. Toa seina rekonstruktsioon joonistatud 1:20 mõõdus ja otsevaates seinale

LISA 2. Sondaažikaardid

| UURINGU TEOSTAJA TARTU KÕRDEM KUNSTIKOOL ÜLIÕPILANE: MARI KALLASTE | | KUUPÄEV SEPTEMBER2 021 | KAART NR SONDAAŽI KOOD S1 |
|---|---|---------------------------------------|--|
| OBJEKT LAI TÄNAV 36, puiduaaderdusega ruum Reg nr.6932/ Vana reg nr. 201 | | VALMIMISAEG 19. SAJANDI LÕPP | SONDAAŽI PAIKNEMINE PLAANIL |
| RUUM SÖÖGITUBA | | SONDAAŽI ASUKOHT KIRDE SEINAL. | |
| JRK NR | VIIMISTLUSKIHID | FOTOD / JOONISED / MÄRKUSED | |
| 0. | Krohv | | |
| 1. | maalingu tumedamad toonid- V407 ja V415 | | |
| 2. | pahtel- valge | | |
| 3. | J443- hele mündiroheline | | |
| 4. | X400-maalingu aluskiht | | |

| | | | |
|----|-------------------|---|--|
| 5. | G394- helekollane |  | |
| | | | |

LISA 3. Katsed

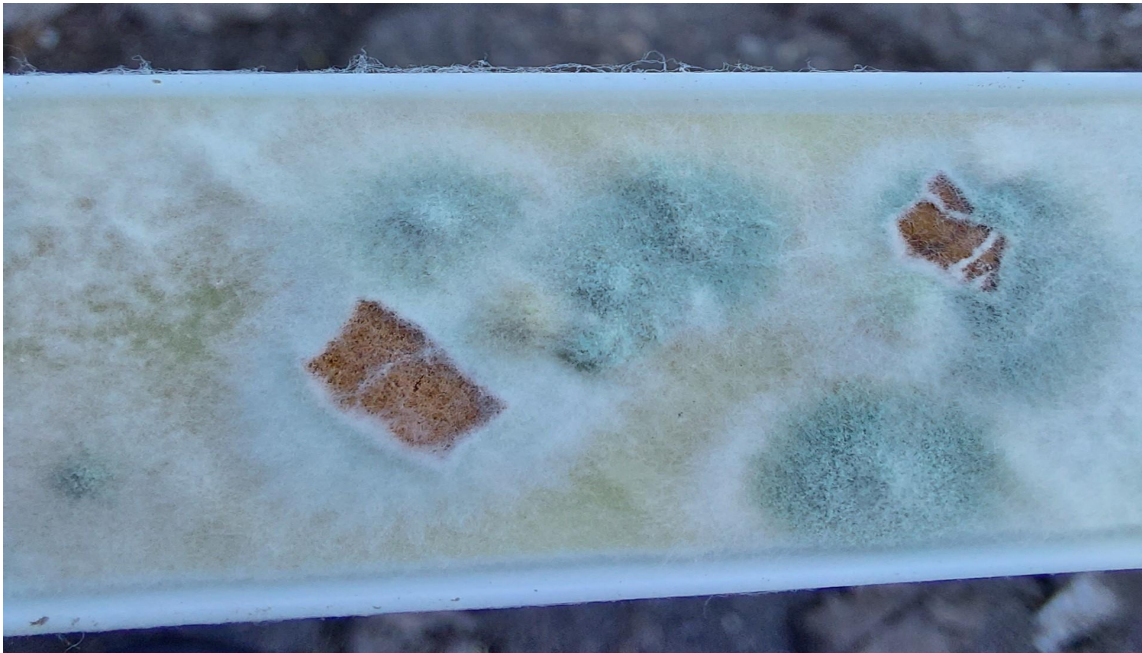
Katse 3.1 - Hallitus



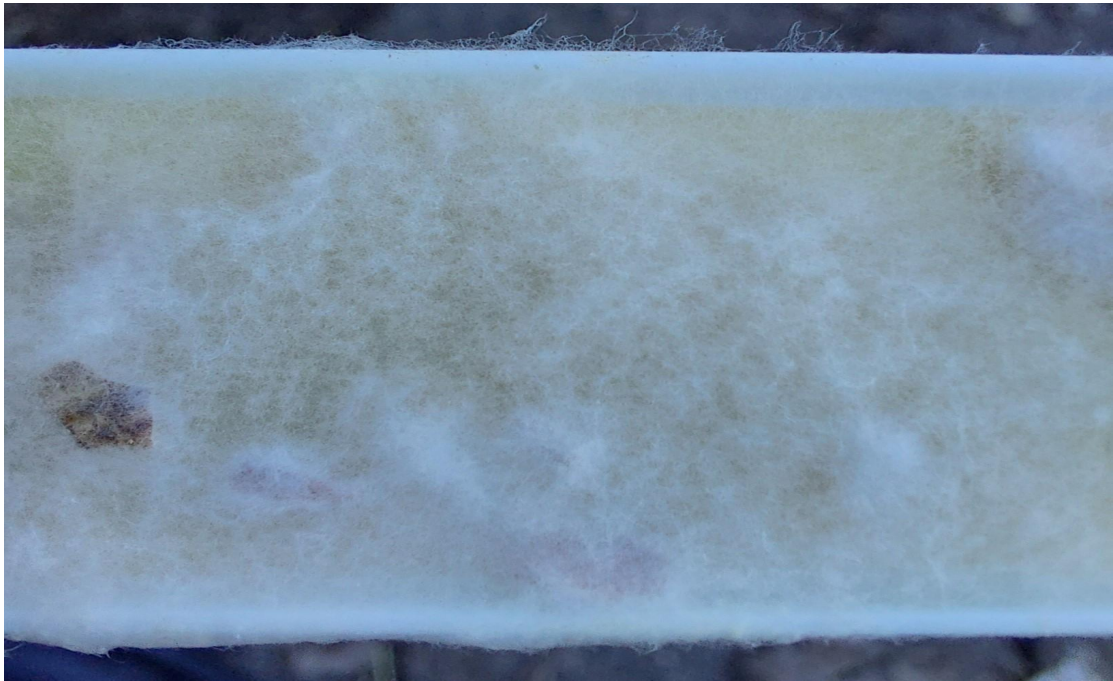
Pilt 19. HYGICULT VF proovitopsid - hallituse proovi võtmise aeg ja esimese hallituse teke (10.03.2022-14.03.2022)



Pilt 20. Hallitus proovinõul nr 1

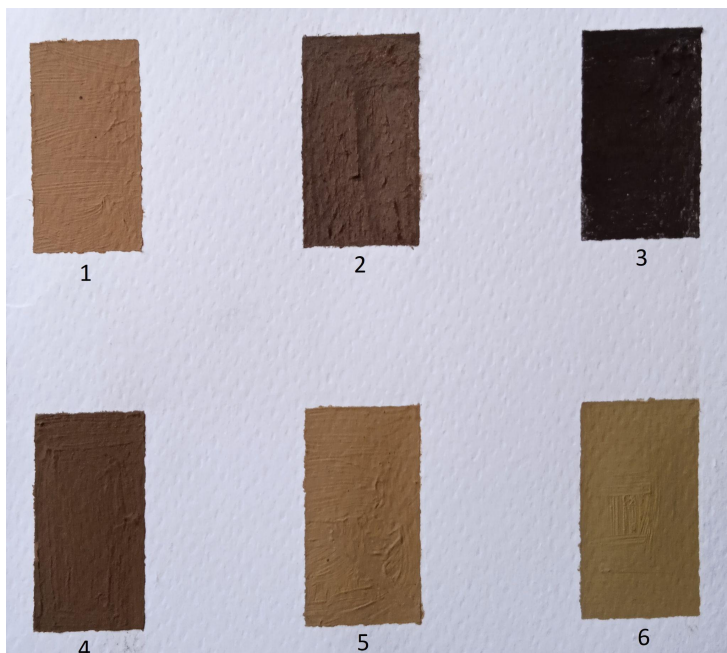


Pilt 21. Hallitus proovinõul nr 2



Pilt 22. Hallitus proovinõu nr 2 teisel pool

Katse 3.2 - Pigmendid



Pilt 23. Tooniproovid seina toonide leidmiseks

- 1 - Hele ooker, hea segamismeedium, kuid liiga kollane oma toonilt.
- 2 - põletatud umbra+põletamata umbra +kollane ooker andis tumeda lambriiosa tooni.
- 3 - Kasselpruun - liiga roheline ja tume enamus kohtade jaoks. Siiski tihti soovitatud aaderdusel.
- 4 - hele ja tume ooker segatuna, liiga punakaspruuni alatooniga.
- 5 - oli kõige universaalsema tooniga, mis andis retušeerimisel häid tulemusi. Lahjendamata segu andis puusüü tooni ja lahjendatud segu andis alustooni.
- 6 - hele sienna andis ka häid tulemusi puidusüü retušeerimisel.

LISA 4. Tegevuskava

KONSERVEERIMIS- JA RESTAUREERIMISTÖÖDE TEGEVUSKAVA

1. Objekti andmed

| | |
|-----------|--------------------------------------|
| Nimetus | Laia tänava 36 puiduaaderdusega tuba |
| Autor | Teadmata |
| Dateering | Oletatavalt 1886. aastal |
| Materjal | Maaling krohvil, õliaaderdus |
| Tehnika | Konstrueeritud illusoorne maaling |
| Mõõtmed | Laius=7m Kõrgus=3,92m |
| Omanik | Von Knorringite perekond |
| Tähis | 6932 |

2. Konserveerimistöõde / Restaureerimistöõde eesmärk

| | |
|--|---|
| Tööde eesmärk (üldistav) lähtuvalt objekti seisundist ja objekti edasisest kasutusest. | Avada ja restaureerida puiduaaderdusega toa põhja sein. Üldine seisund on hea, kuid kirdes asuv ahju kõrval olev seinosa ning ukse kohal olev ülemine tsoon on rahuldavas seisundis. |
|--|---|

| | |
|----------------------|-------------------------|
| Tööde teostamise aeg | September 2021-Mai 2022 |
|----------------------|-------------------------|

2. Objekti iseloomustus

| | |
|---|--|
| Kirjeldus, seisund | <ul style="list-style-type: none"> • Historitsistlik aaderdus on osa ruumidekoorist jäljendades puidupaneele ja inkrustreeringuid, mis olid kasutusel Baltimaades koduse söögitoa dekoorina. • Maalitud on õlilasuurimismeetodil • Kasutatud on pigmenti, õli, maalinguga krohvi/pahtelduskihti, tärpentini, pintsleid, õlivärvi |
| Autori või töökoja märgistus, signatuur | Puudub |
| Muud pealdised, märgid, tekstid | Puuduvad |
| Andmed varasemate konserveerimis-, restaureerimis- või remonttööde teostamise kohta | <p>Täpsed dokumendid puuduvad, kuid on näha jälgi varasemast avamisest ja ka tapeedi olemasolu sai kinnitust bordüüri tükkidena seinal kahe kihistuse kokkupuutepunktis.</p> <p>Paberist must bordüür 1 cm ulatuses tuli nähtavale ahju šahti eemaldamise käigus toa edelapoolses nurgas, koos sellega ka tumepruun ja valge maalingukiht peale bordüüri.(pilt 5, lk 12)</p> |
| Kirjandus- ja arhiiviallikad | Tuksam, H., Padar, R., & Ülesoo, T. (2019). Lai 36 Tartu hoone restaureerimise muinsuskaitse eritingimused. |

| | |
|--|--|
| | Tartu vanalinna muinsuskaitseala, reg.nr. 27006. [On-line] https://docs.google.com/document/d/19u3m9ztFy9t8EabkOVeekXLiVGhCSsrX/edit# (10.03.2022) |
|--|--|

4. Objekti seisund enne konserveerimist / restaureerimist / remonti.

| | |
|---|--|
| Seisundi kirjeldus | <ul style="list-style-type: none"> • Aaderdusega toas on kuni 5 erinevat viimistluskihti • Aaderduega kiht on esimene ja teine • Enne maalingu avamist on näha seinal pragusid ning sondaažikohtades värvikadusid • Täielikult hävinud aladel on mehaanilised kahjustused kui ka hallitus. • Kuivamisprotsessi käigus on tekkinud krakleestunud kohad maalingukihti. • Seinal olevad nähtavad praod on tekkinud lae vajumisest või mehaanilistest vigastustest. • Hilisemad sekkumised krohvi kihti. • krohviparandused, elektrijuhtmete kanalid, löökaugud, tüübliaugud |
| Uuringud | Seisundile visuaalse hinnangu andmine. Hallitusproovide võtmine. Varasemate kihtide määramiseks tehtud sondaažiavad. |
| Kokkuvõtlik (üldine) hinnang objekti seisundile | Taastada esialgne illusoorne maaling. Adhesiooni kaotanud pind tuleb uuesti |

| | |
|--|--|
| | kinnitada, et säiliks 19. sajandi lõpust pärit viimistlus. |
|--|--|

5. Konserveerimistöõde /Restaureerimistöõde kava

| | |
|--|---|
| Tööde loetelu ja põhjendus | <ul style="list-style-type: none"> • Avada ja mehaaniliselt puhastada maaling hilisema perioodi lateksvärvist ja pahtlist. • Kinnitada maalingukiht mis on kaotanud adhesiooni MFK 20% lahusega. • Vajadusel krohviparandused-lubikrohv ja fiiberpahtel • Ülejäägi eemaldamine niiskete salvrätikutega • Lihvida pahtlipind- liivapaber P1200 • Kruntimine- Männitärpentin 20% ja naturaalne värnits 80% lahus. • Retušeerimine-õlilasuurimismeetodil • Kogu protsess fotodokumenteerida. |
| Tööde teostamiseks vajalike ressursside planeering | Telling, skalpell, spaatel, pigmendid, (fiiber)pahtel, värnits, männitärpentin, white spirit, veeprits, salvrätikud, keedetud linaõli |

MKA vastava ekspertnõukogu protokollid, muud märkused ja juhised, tootekirjeldused, jms.

Tegevuskava koostamise kuupäev

10.03.2022

Koostaja nimi ja allkiri

Mari Kallaste

LISA 5. Restaureerimistöõde aruanne

Kõrgem Kunstikool Pallas

Maalingute osakond

RESTAUREERIMISTÖÖDE ARUANNE

| | |
|---|---|
| Mälestise nimetus | Lai tänav 36 elamu |
| Mälestise registrinumber | Kinnismälestis Reg nr.6932/ Vana reg nr. 201 |
| Mälestise asukoht(aadress) | Lai 36, 51005 Tartu linn, Tartu maakond |
| Töö pealkiri | Laia tänava 36 puiduaaderdusega ruumi seinakonserveerimine-restaureerimine |
| Töö teostaja(nimi, reg.kood, aadress, teg.loa nr., töö koostaja) | Tartu Kõrgem Kunstikool Pallas, Reg. kood 70005950, Tähe tn 38b, 50103, Tartu linn, Tartumaa, Mari Kallaste, IV kursuse üliõpilane, Juhendaja Heli Tuksam(muinsuskaitse tegevusluba VS 420/2009) |

| | |
|-----------------------------------|---------------------------|
| Töö koostamise aeg ja koht | September 2021 - Mai 2022 |
|-----------------------------------|---------------------------|

1. Objekti andmed

| | |
|-----------|--|
| Nimetus | Laia tänava 36 aaderdusega tuba |
| Autor | Teadmata |
| Dateering | Oletatavalt 1830. aastal |
| Materjal | krohvitud alusel õlivärv, pigment, lakk |
| Tehnika | Puiduimiatsioon - õliaaderdus |
| Mõõtmed | Laius= 7m Kõrgus= 3,92m |
| Omanik | Ajalooline omanik Von Knorringite perekond. Praegune omanik on Avatar OÜ |

2. Restaureerimistöde eesmärk

| | |
|---|--|
| Tööde eesmärk(üldistav) lähtuv objekti seisundist ja edasisest kasutusest | Avada ja restaureerida puiduaaderdusega toa põhjasein. Hilisemate kihtide all on algne kihistus säilinud. |
| Tööde teostamise aeg | September 2021-Mai 2022 |

3. Objekti iseloomustus

| | |
|--|--|
| Kirjeldus, seisund | Ülemise korruse kujundus on valdavalt historitsistlik. Antud aaderdus on osa ruumidekoorist jäljendades puidupaneele ja inkrustreeringuid. Selline dekoor oli kasutusel Baltimaades koduse söögitoa dekoorina. <ul style="list-style-type: none">• Maalitud on õlilasuurimismeetodil.• Kasutatud on pigmenti, õli, maalinguga krohvi/pahtelduskihti, tärpentini, pintsleid, õlivärvi |
| Autori või töökoja signatuur, märgistus | Töökoda, kes tööd teostas pole teada |
| Andmed varasemate konserveerimis-, restaureerimis- või remonttööde kohta | ARC Projekt eesotsas Olev Suuderiga, kes tegid selles kohas uuringud, sondaažid ja koostasid esmase ajaloolise õiendi. Hilisem on juba tehtud Enriko Talvistu poolt. |

| | |
|------------------------------|---|
| | <p>Paberist must bordüür 1 cm ulatuses tuli nähtavale ahju šahti eemaldamise käigus toa edelapoolses nurgas, koos sellega ka tumepruun ja valge maalingukiht peale bordüüri.</p> |
| Kirjandus- ja arhiiviallikad | <p>Tuksam, H., Padar, R., & Ülesoo, T. (2019). Lai 36 Tartu hoone restaureerimise muinsuskaitse eritingimused. Tartu vanalinna muinsuskaitseala, reg.nr. 27006. [On-line] https://docs.google.com/document/d/19u3m9ztFy9t8EabkOVEekXLiVGhCSsrX/edit# (10.03.2022)</p> |

4. Objekti seisund enne restaureerimist

| | |
|--------------------|--|
| Seisundi kirjeldus | <ul style="list-style-type: none"> ● Aaderdusega toas on kuni 5 erinevat viimistluskihti ● Aaderduega kiht on esimene ja teine ● Enne maalingu avamist on näha seinal pragusid ning sondaažikohtades värvikadusid ● Täielikult hävinud aladel on mehaanilised kahjustused kui ka hallitus. ● Kuivamisprotsessi käigus on tekkinud krakleestunud kohad maalingukihti. ● Üldine seisund on hea, kuid kirdes asuv ahju kõrval olev seinosa ning ukse kohal olev ülemine |
|--------------------|--|

| | |
|--|---|
| | <p>tsoon on rahuldavas seisundis</p> <ul style="list-style-type: none"> • Seinal olevad nähtavad praod on tekkinud lae vajumisest või mehaanilistest vigastustest. • Hilisemad sekkumised krohvikihiti. • krohviparandused, elektrijuhtmete kanalid, löökaugud, tüübliaugud. |
| Uuringud | Seisundile visuaalse hinnangu andmine. Hallitusproovide võtmine. Varasemate kihtide määramiseks tehtud sondaažiavad. |
| Kokkuvõtlik(üldistav) hinnang objekti seisundile | Taastada esialgne illusoorne maaling. Adhesiooni kaotanud pind tuleb uuesti kinnitada, et säiliks miljööväärne 19. sajandi lõpust pärit maaling. |

5. Restaureerimistöde kava

| | |
|----------------------------|--|
| Tööde loetelu ja põhjendus | <ul style="list-style-type: none"> • Avada ja mehaaniliselt puhastada maaling hilisema perioodi lateksvärvist ja pahtlist. • Kinnitada maalingukiht mis on kaotanud adhesiooni- MFK'ga (20% lahus) • Vajadusel krohviparandused- lubikrohv ja peenpahtel • Ülejäägi eemaldamine niiskete salvrätikutega • Lihvida pahtlipind- liivapaber P1200 • Kruntimine- Männitärpentin 20% ja naturaalne värnits 80% lahus. (80/20) • Retušeerimine- |
|----------------------------|--|

| | |
|--|---|
| | Õlilasuurimismeetodil <ul style="list-style-type: none"> • Osaline lakkimine • Kogu protsess fotodokumenteerida |
| Tööde teostamiseks vajalike ressursside planeering | Telling, skalpell, spaatel, pigmendid, (fiiber)peenpahtel, värnits, männitärpentin, white spirit, veeprits, salvrätikud, pintslid, keedetud linaõli |

6. Restaureerimistöõde kirjeldus

| Teostatud tööd: | | | |
|---|--|--|---------|
| | Tööetapp | Materjal | Ajakulu |
| Tööde tegelik meetodika, materjalide(nimetused, retseptuur) ja töövahendite kasutus, abitöö ja ajakulu arvestus tööetappide kaupa | Avamine ja puhastamine | Skalpell, spaatel | 180 h |
| | Maalingukihi kinnitamine | MFKA 20%, white spirit | 21h |
| | Krohviparandused, Lakuunide täitmine, täidetud lakuunide lihvimine | liivapaber, fiiberpahtel, vesi, niisked salvrätikud liigse pahtli eemaldamiseks, spaatel | 105h |

| | | | |
|---------------------------|--|---|------|
| | Kruntimine | männitärpentin 20%+naturaalne värnits 80% lahus, pintsliid, white spirit puhastamiseks | 35h |
| | Retušeerimine | Õli, tärpentin, pintsliid, pigmentid Pigment: hele sienna, töötlemata umbra, töödeldud umbra, hele ooker, tume ooker | 65h+ |
| Muudatused tööde kavas | Vesiaaderduse asemel sai retušeerimine tehtud õlibaasil aaderdusega kasutades õlilasuurimismeetodit. Restauraator Erle Kaur kinnitas kahtlust, et tegu on õlilasuurimismeetodiga tehtud aaderdusega. | | |

LISA 6- Restaureerimistöde protsessipildid



Pilt 24. sein enne avamist



Pilt 25. Seina avamine nädal 2(16.05.2021)



Pilt 26. Sein lõplikult avatud(17.07.2021)



Pilt 27. Mustri fragment(paremal) ja vaade seinale



Pilt 28. Vasakul toonitud alustooniga augud. Paremal pooleldi krunditud auk ja kruntimata augud

LISA 7 – Tulemus

