

Kõrgem Kunstikool Pallas

Mööbliosakond

Mööbli funktsiooni ja konstruktsiooni muudatused 19. sajandi vitriinkapi näitel

Lõputöö

Kristen Jüriväli

Juhendaja: Annes Hermann

Tartu 2022

SISUKORD

SISSEJUHATUS.....	4
1. MÖÖBLIKONSTRUKTSIOONI MUUDATUSTEST JA NENDE PÕHJUSTEST	6
1.1 Muudatused ajaloolistel mööbliesemetel	6
1.1.1 Gambsi kummutbüroo.....	6
1.1.2 <i>Bureau du Roi</i> silinderbüroo	7
1.2 Näiteid muudatustest Pallase mööbliosakonna praktikas	9
1.2.1 Vanda Juhansoo kapp.....	9
1.2.2 Koloman Moseri toolid	9
1.2.3 Uusrenessanss-stiilis rotangpõhjaga tool	10
1.2.4 Biidermeierlik tool	12
1.3 Sekkuda või mitte - muudatuste mõtestamine	13
2. 19. SAJANDI VITRIINKAPI KIHISTUSED AJAS.....	16
2.1 Esialgne vitriinkapp.....	17
2.2 Muutunud mõõtmete ja fassaadilahendusega tekstiilikapp	18
2.3 Kasutuselevõtt toidukapina	19
3. VITRIINKAPI RESTAUREERIMINE	20
3.1 Dokumenteerimine	20
3.2 Restaureerimistöde kava.....	21
3.3 Materjali ja viimistluse uuringud.....	22
3.3.1 Spooni identifitseerimine	22
3.3.2 Viimistluse määramine.....	24

3.4 3D-joonise loomine.....	24
3.5 Märgpuhastus	25
3.6 Konstruksiooni parandamine.....	25
3.6.1 Lahtise spooni ja murdunud detailide kinnitamine	25
3.6.2 Pilastri kahjustuse parandamine	25
3.6.3 Põrandalaua paikamine	26
3.6.4 Tagaseina kinnituspõõna paikamine	27
3.6.5 Külgeina koostudetaili tapi paikamine	27
3.6.6 Lukuga piirneva konstruksioonimaterjali tugevdamine	28
3.6.7 Ukse hingede kinnituspinna tugevdamine korpusel.....	28
3.6.8 Sokliliistule sobiliku liimipinna tekitamine	29
3.6.9 Ukse paneelide aukude täitmine.....	29
3.6.10 Kapi põhikorpuse montaaž.....	29
3.7 Rekonstruksioon	30
3.8 Viimistlus	30
KOKKUVÕTE.....	32
SUMMARY	34
KASUTATUD KIRJANDUS.....	36
LISAD	37
LISA 1. Konstruksioonimuudatuste näidete fotod.....	37
LISA 2. Vitriinkapiga sarnase konstruksiooniga kapi foto	38
LISA 3. Restaureerimisprotokoll	39

SISSEJUHATUS

Käesoleva töö teema on konstruktsioonimuudatused mööblis. Valisin sellise teema, kuna aspekti on vähe uuritud, kuid samal ajal on tegu põneva nähtusega, mis annab meile aimu inimese ja mööbli suhtest. Teema kasuks aitas valiku langetada mulle tööks välja pakutud ese - diplomitöö keskmes on 19. sajandi algusest pärinev vitriinkapp, mille konstruktsiooni uurimisel ilmnas, et seda on mitmel olulisel viisil muudetud võrreldes esialgse konstruktsioonilahendusega. Algselt oli tegu vitriinkapiga, kuid ümberehituse käigus muudeti kappi sügavamaks ning algne klaasiga uks suleti puidust tahvlitega. Kõige hilisemas järgus on ukse tahvlitesse puuritud augud. Nii on kõigis neis etappides kapp olnud erinev funktsioon.

See osutab teemale, mis on vähe tähelepanu pälvinud - tuleb ette, et mööblit ja selle konstruktsiooni muudetakse aja jooksul erinevatel põhjustel. Töö püüab selgust luua, millised on erinevad ajendid ja tegurid mööbli muutmisel. Kindel on see, et oma olemuselt on nendeks teguriteks väärtused, mida me mööbliesemele omistame, ning nende ajas muutumine. Teisalt mängivad rolli ka ühiskondlikud olud ja võimalused.

Omaette probleematika on konstruktsioonimuudatuste küsimus konservator-restauraatori töös. Mööblirestauraator peab alati erinevaid asjaolusid arvesse võttes langetama otsuseid mida objektiga teha või tegemata jätta. Konstruktsioon on mööblieseme autentsuse alustala ja selle muutmine peaks olema lubatav vaid äärmuslikel juhtudel. Töö puudutab restaureerimisülesande näitel põgusalt ka küsimust konstruktsiooni ja konstruktsioonimuudatuste olemusest.

Küsimus võib tekkida seoses sellega kas mööblieseme viimistlust pidada konstruktsiooni osaks või mitte. Töös käsitletakse viimistlust konstruktsiooni osana kuna konstruktsioon on osa terviklikust esteetikast ning viimistlusel tehtud valikud määravad eseme väljanägemise.

Teema põhjalikum uurimist raskendas asjaolu, et sobivaid infomaterjale ei ole laialdaselt saadaval. Seetõttu toetub uurimistöo suurel määral Pallase mööbliosakonnas teostatud restaureerimistöo objektidele. Lisaks sellele tugineti mõningatele kirjalikele allikatele mööbliajaloo valdkonnast.

Praktilise töö eesmärk oli restaureerida eraisikule kuuluv vitriinkapp. Suhtluses kliendiga selgitasime välja tema soovi: kapp võiks pärast restaureerimist olla kasutuskõlblik ja esteetiliselt atraktiivne, kuid mööblieseme ajalugu tuleb austada ja sekkuda tuleks nii vähe kui võimalik. Esemel esialgse lahenduse taastamine on ebavajalik. Vitriinkapi juures tehtud olulised muudatused on teostatud 19. sajandi teises pooles märkimisväärse tehnilise kvaliteediga ja väärivad sellisena säilitamist. Rekonstrueerimisele kuuluvad vaid kapi jalad.

1. MÖÖBLIKONSTRUKTSIOONI MUUDATUSTEST JA NENDE PÕHJUSTEST

Situatsioone ja põhjuseid, millega seonduvalt mööbli konstruktsiooni muutmist ette tuleb, on väga erinevaid. Käesolev peatükk kirjeldab näiteid mööbli konstruktsiooni muutmisest mööbliajaloo ja Pallase restaureerimispraktikas. Peatüki lõpus arutletakse konstruktsioonimuudatuste olemuse ja nende tekkepõhjuste üle tuginedes toodud näidetele.

1.1 Muudatused ajaloolistel mööbliesemetel

1.1.1 Gambsi kummutbüroo

Alustades tegevust Peterburis lootis Gambs suurtele, esmajoones keiserlikele tellimustele. 20. juulil 1795. a. saatis ta Katariina II-le avalduse, andes teada büroost, mille on oma õpetaja tööde vaimus teostanud, demonstreerimaks oskusi mööbli ning mehhaanika valmistamises. Huvi Gambsi õpetaja Röntgeni toodangu vastu oli aastates valitsejannal lahtunud juba 1780-ndatel, mistõttu jäi Gambs'i ettepanek vastusetu. Katariina II alustatud Tsarskoje Selo Aleksandri palee suurejoonelisema ehitusega seoses võeti ette ka palee sisustamine, kuid loodetud tellimused jäid tulemata. Nii jäi ostjata kummutbüroo, mille Gambs näidistööna oli valmistanud.

(Bott 2003)



Foto 1. Heinrich Gambsi kummutbüroo. Foto: Ermitaaž.

Praegu tundub kummaline, et säärane töö ei leidnud ostjat ning püsis aastaid Gambs'i omandis kuni see viimaks 1816. aastal loteriiga maha müüa õnnestus. Tuleb märkida, et 1790. aastate lõpuks valminud büroo oli täielikult teistsugune. Jätkanud selle kallal tööd

juba järgnenud sajandi alguses kaunistas Gambs büroo pronksdekooriga, monteeris sokli ossa mehhanismi keeruka väljatõmmatava tugitooliga ja lisas uued meloodilised kellad, luues niiviisi imelise teose. Sellega esitles ta end igati väärilise järglasena oma õpetajale. Tänu sellele on nüüd olemas erakordse saatuses suurejooneline eksponaat. (Bott 2003)

1.1.2 *Bureau du Roi* silinderbüroo

Prantsuse kuningas Louis XV tellis lukustatava sekretärlaua meister Jean-François Oebenilt lähtuvalt vajadusest oma dokumente turvaliselt luku taga hoida. Ta töötas välja keerulise lukustussüsteemi veerandringi ulatuses liikuva kaanega, mis võimaldas kogu laua sulgeda ühe võtmega. Tellimus esitati 1760. aastal, kuid 1763. aastal Oeben suri enne töö valmimist. Töö võttis üle tema õpilane Jean-Henri Riesener. (Pasdelou 2019) Selleks hetkeks, oli raam juba kokku pandud, pronkside kipsjäljendid valatud ja keerulise avamismehhanismi plaanid joonistatud. Riesener teostas kõik intarsiatööd. (Kjellberg 2002, viidatud Caro *et al* kaudu). Sekretär saab valmis 1769. aastal, misjärel toimetatakse see Versailles' lossi. (Réunion des musées nationaux 2000, viidatud Caro *et al* kaudu)

Lauas on kombineeritud väga erinevad elemendid: intarsia, pronks, mehaanika, kuldamine ning kellad. Suured intarsiatahvlid kujutavad kirjanduse, luule, astronoomia, matemaatika ja sõjanduse motiive. Laua keskosa kaunistab monarhia sümbolika. (Pégard) Kuninga sekretär on kombinatsioon erinevate ajastute stiilidest ja kahe meistri käekirjast. Kui laua alumises osas peegeldavad kabriooljalad veel rokokoo ajastut, siis intarsia ja selle temaatika on juba omased klassitsismile.

Kodanlik revolutsioon muutis radikaalselt prantslaste arusaamu riigivalitsemisest ning ühiskondlikest väärtustest, mistõttu isegi kuninga mööbel ei jäänud neist muutustest puutumata. Rieseneril paluti sekretärit eemaldada kõik elemendid, mis sümboliseerisid kuningavõimu. Ära võeti muuhulgas medaljon kuninga kujutisega nagu ka L-tähega tahvlid laua mõlemalt küljelt. Tahvlid asendati Sèvres'i portselaniga. (Meyer 2002, viidatud Caro *et al* kaudu)



Foto 2. Bureau du Roi pärast 2019. aasta restaureerimistööd. Foto: Didier Saulnier.

1.2 Näiteid muudatustest Pallase mööblisakonna praktikas

Pallase mööblisakonna praktikas restaureeritud mööbli seas leidub mitmeid esemeid, mis võimaldavad avada konstruktsiooni muudatuste temaatikat erinevate tahkude kaudu. Nii mõnedki neist objektidest on läbi teinud erinevaid muudatusi. Sealjuures mõnel juhul ei ole konstruktsiooni ehk otseselt muudetud, kuid näide on töösse kaasatud kuna restaureerimise käigus läbi viidud tööetapid võimaldavad välja tuua erinevaid aspekte, mille kaudu mõtestada konstruktsioonimuudatuste olemust.

1.2.1 Vanda Juhansoo kapp

Tänapäeval Karilatsi Vabaõhumuuseumi kollektsiooni kuuluv Vanda Juhansoo kapp vajab ekspositsioonipinnale viimiseks demonteerimist. Selle käigus võeti mööblisakonnas ette kapi detailide puhastamine ja vajalike konstruktsiooniparanduste tegemine, et tagada konstruktsiooni stabiilsus.

Eseme lähemal vaatlusel selgus, et kapi jalad ei ole algsed. Kapi alla olid naeltega kinnitatud klotsid mis asendasid esialgseid. Võrdlusmaterjali põhjal võis tõenäoliselt pidada, et kapi olid algselt treitud jalad. Seetõttu rekonstrueeriti männipuidust jalad, mis tüüblina konstruktsiooniga ühendati.



Foto 3. Kapi üldvaade.

1.2.2 Koloman Moseri toolid

1994. aastal restaureeriti Tartu Kunstikoolis kaks põnevat tooli, mis hilisematel uuringutel osutusid nimeka Austria kunstniku Koloman Moseri loominguks. Toolid on osa söögitoa garnituurist. Modernistlikult lihtsat, kuid elegantset musta raami kaunistab paiguti marketrii. Pilkupüüdev on kalamotiiviga intarsia seljatoe tagusel.



Tööde-eelses seisundis toole oli varasemalt käepäraste vahenditega parandatud. Käetugedeks oli kasutatud servamata planku, mis oli fikseeritud naeltega. Ära murdunud jalad olid saripuude külge kinnitatud alumiiniumtraadiga. Polstri otstarvet täitis lambanahk, mis ei olnud konstruktsiooni külge kinnitatud.

Restaureerimise käigus tehti arvukalt konstruktsiooni parandusi kuna puit oli naelte kasutamise tõttu ulatuslikult purunenud. Konserveeriti marketrii, rekonstrueeriti polster ning viimistlus.

Foto 4. Tool pärast restaureerimist. Foto: Berta Vosman.

1.2.3 Uusrenessanss-stiilis rotangpõhjaga tool

Kõnealune tool on lahendatud tulpraamkonstruktsioonina. Mitmed konstruktsioonelemendid olid kahjustatud või puudu. Kõige keerukamaks kahjustuseks võib pidada murdunud parempoolset raampuu balustrit. Varasemalt oli püütud balustrit parandada kahjustatud kohale klotsi liimimisega.

Pallases läbi viidud restaureerimise käigus eemaldati vana baluster konstruktsioonist täielikult ning asendati rekonstrueeritud detailiga. Balustri treimisel jäeti mõlemasse suunda 12mm läbimõõduga tüübel, millega detail kinnitus külgnevasse materjali.

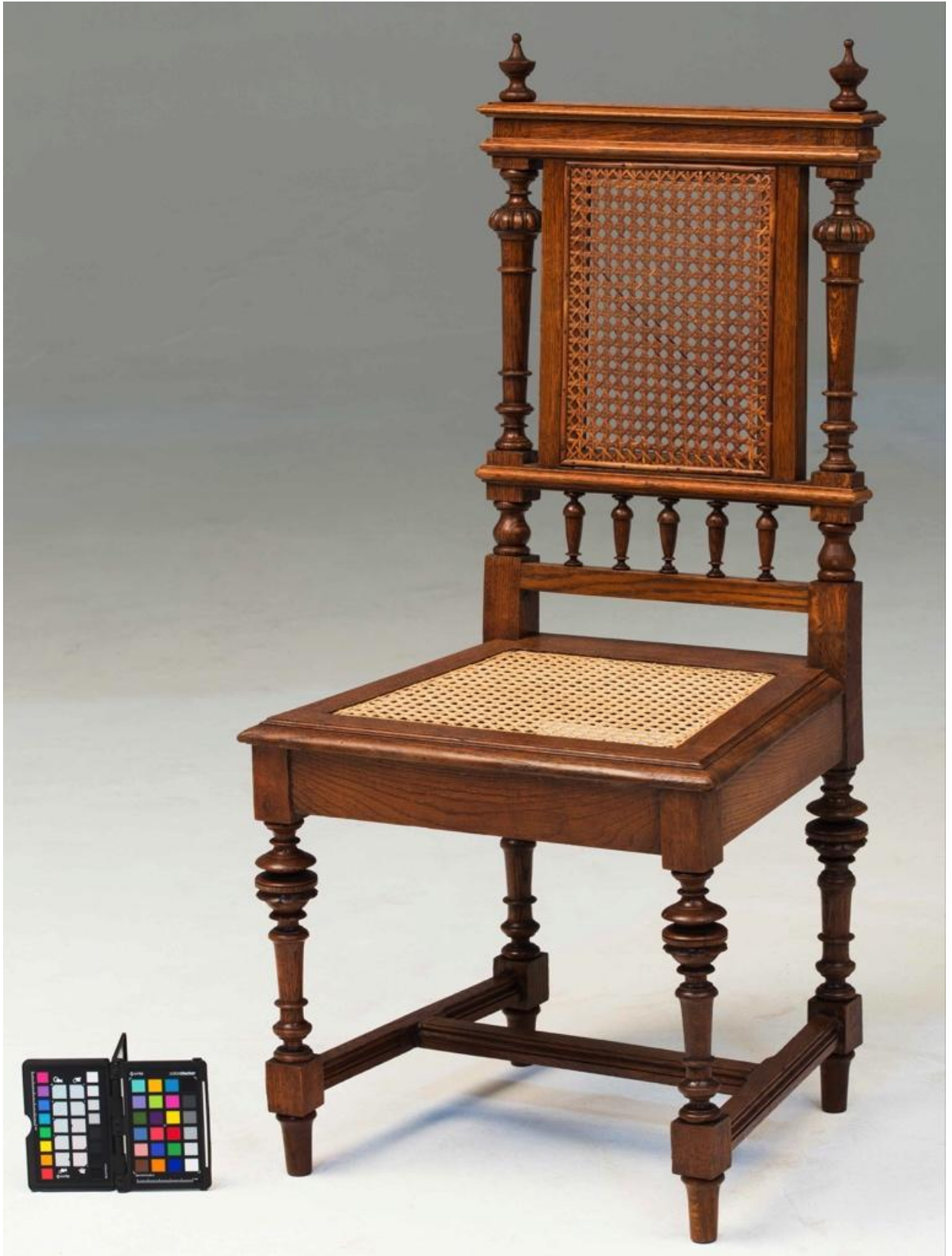


Foto 5. Uusrenesanss-stiilis tool.

1.2.4 Biidermeierlik tool

Biidermeierliku tooli polster rekonstrueeriti. Vana polstri lahtivõtmisel selgus, et istmel oli vedrupolster. Istme kõrgus eeldaks vedrudeta poolpehmet polstrit. Rekonstrueerimistööde käigus vedrud eemaldati ning taastati esemele sobiv polstrilahendus.



Foto 6. Tool tööde-eelses seisundis. Foto: Assar Jõgar.

1.3 Sekkuda või mitte - muudatuste mõtestamine

Konserveerimise või restaureerimise käigus läbi viidavas dokumenteerimise ja uuringute protsessis on sarnasusi arheoloogia meetoditega. Esemel valmistamisel kasutatud materjalid ja tehnikad, aga ka kahjustused ja muudatused dokumenteeritakse. Alati ei ole talletatud informatsiooni väärtus vaid tehniline. Mööbliese paratamatult "räägib" eriala spetsialistile oma ajaloost. Samamoodi nagu arheoloogiline leiumaterjal koos kontekstiga annab meile viiteid minevikus elanud inimeste kultuurist, kõnelevad mööbliesemed meile möödaniku inimeste väärtustest ja hoiakutest. Sedakaudu peegeldavad mööbliesemete juures läbi viidud muudatused inimkäitumist ja toovad mööbli uurimisse antropoloogilist mõõdet.

Eelnevate alapeatükkide näitel ei jää konstruktsioonimuudatustest mõjutamata ei lihtinimese mööbel, kirikupink ega kuninga sekretär. Käesoleva töö näidetes on viiteid väga erinevatele põhjustele, miks esemeid muudetud on. Need osundavad, et muudatuste taga võivad olla muuhulgas majanduslikud, funktsionaalsed, esteetilised, aga ka poliitilised põhjused. Kõige olulisem ühisnimetaja seoses muudatustega on ehk väärtuse mõiste, mis on pärandihoiu diskursuses kesksel kohal. Nagu muude objektide, nii ka mööbli puhul otsustatakse kas mööbel alles hoida, ära visata või seda ümber kohandada lähtudes konkreetse esemega seoses väärtuste hindamise protsessist. Sealjuures tegutseb väärtustest lähtuvalt nii mööblieseme omanik, eset ümber ehitav tiser kui ka restauraator-konservaator.

Mööblimeistri jaoks on esemel ennekõike finantsiline väärtus, mis tingib vajadusel konstruktsiooni ümber ehitamise. Seda illustreerib Gamsi näide, kes ehitas oma kummutbüroo aastate jooksul suurel määral ümber, et ese oleks paremini turustatav. Mööbli stilistika muutus, ent lisati ka tehniliselt keerukaid lisandfunktsioone.

Teisalt nähtub siit, et praktilise otstarbega paralleelselt peab mööbel oma esteetikas ajaga kaasas käima. Arusaam esteetikast on muutuv ja seega aegunud eseme esteetiline väärtus langeb aegamööda. Küllap just sel põhjusel esinesid 1930ndate väljaannetes õpetused mööbliesemetelt ornamentika eemaldamiseks, et neid kaasaegsemaks ning stiilsemaks muuta. (Korralik... 1937) Sedasorti kaalutlustel on vanamoodsaks peetav mööbel aldis muudatustele. Sellele viitab ka alapeatükis 1.2.6 kirjeldatud biidermeieri mõjutustega tooli polstrilahendus. Tooli istme kõrgus ja proportsioonid eeldavad poolpehmet

vedrudeta polstrit. Arvatavasti just uudse vedrupolstriga seoses tekkinud vaimustuse tuules on millalgi 19. sajandil toolile tekitatud sobimatu vedrupolster, mille vedrud on pealegi keerdude arvust lähtudes liialt tugevalt maha surutud.

Ent ajastust sõltuvalt on erinevad ka mööbliomaniku võimalused amortiseerunud mööblit taas uueväärseks muuta. Võib arvata, et nii on läinud õnnetus seisus Tartu Kunstikooli restaureerimiseks toodud Koloman Moseri loominguga. Elegantse disaini kontrast rohmaka paranduslahendusega on eriliselt silmatorkav. Ilmselt ei saanudki omanik lubada eseme parandamist väärilise kvaliteediga ning taastas võimaluste piires eseme kasutuskõlblikkuse nii, et esteetika jäi tagaplaanile. Küllap on Vanda Juhansoo kapp samal põhjusel saanud asendusjalgadeks klotsid. Kuigi ajaloolist mööblit väärtustavale inimesele võivad sellised lahendused näida vulgaarsena, ei tasuks neid hukka mõista. Sekkumine on märk sellest, et eseme väärtust on hinnatud ning parandusega on esemele taas otstarve antud. Niiviisi on tagatud eseme edasi püsimine ajas. Saab vaid oletada, kas Moseri loodud toolid oleks ilma tehtud parandusteta tänapäevani säilinud või oleks need maha kantud ja küttematerjaliks ära kasutatud.

Majanduslike võimaluste kõrval võis kasinale parandusviisile kaasa aidata ka poliitiline olukord. Et tegu on suure tõenäosusega Nõukogude okupatsiooni ajal tehtud muudatustega, siis ilmselt oli idee Läänest pärineva uhke mööblieseme taastamisest põlu all. Poliitiline olukord oli suunav tegur ka *Bureau du Roi* sekretäri puhul. Revolutsioonile järgnenud aastatel valitses ühiskonnas radikaalselt monarhiavastane meeleolu, mistõttu kuningavõimule viitav ornamentika neutraalsema vastu välja vahetati. Ilmselt siiski tunnistati eseme silmapaistvat kunstilist, majanduslikku ja ajaloolist väärtust, mistõttu sekretäri täielikult ei hävitatud.

Konservaator-restauraatori töö vaatenurgast kerkivad konstruktsioonimuudatustega seoses esile hoopis teistsugused küsimused, mis on pigem eetilist laadi. Konservaator peab oma kutse-eetikast tulenevalt muuhulgas vältima pöördumatuid muudatusi ja kannab vastutust eseme algse looja ees. (Rivers, Umney 2003). Kuigi restaureerimist ja konserveerimist peetakse üsna vastandlikeks nähtusteks, on neis palju ühist. Ka restauraator peab võimalikult suurel määral neist printsiipidest kinni pidama ja meelevaldne sekkumine eseme autentsusesse ei ole lubatav. Nii peaks välistatud olema ka

konstruktsiooni muutmine. Kuid mida üldse pidada konstruktsioonimuudatuseks ja kuidas sellesse suhtuda?

Pallases restaureeritud uus-renessanss stiilis tool pakub siinkohal mõtteainet. Tooli restaureerimisel oli üks peamisi probleeme seljatoe parempoolse (fotol vaadatuna, vt foto 5) vertikaalsuunalise raampuu baluster. Murdunud materjal tähendas, et seljatugi oli kaotanud tugevuse ning aldis kasutamisel tekkivatele edasistele kahjustustele. Konstruktsiooni parandamiseks lõigati baluster raampuust välja ning asendati kahe tüübliga tipneva rekonstrueeritud detailiga. Kas seda saab pidada konstruktsioonimuudatuseks? Kui võtta arvesse, et konstruktsiooni üks peamisi ülesandeid on tagada eseme stabiilsus, siis võiks nii mõelda küll. Rangelt võttes on konstruktsioon muutunud - algse ühe detaili asemel on nüüd liimitud tüübelühendusega kolm komponenti. See lahendus ei ole kasutamisel avalduvate jõudude suhtes samaväärselt vastupidav ning tool käitub kasutamisel teistmoodi. Teine variant oluks rekonstrueerida terve raampuu uuest materjalist ja esialgne asendada. Nii oleks säilitatud konstruktsiooni stabiilsus ja algupärane lahendus. Samas oleks kaduma läinud algne viimistlus, paatina ja algselt kasutatud materjal koos tooli loonud meistri teostusega.

Eelpool väljatoodu osutab, et restauraatori töös on ennekõike oluline erinevate väärtuste hindamine ja nende maksimaalsel võimalikul määral säilitamine töötappide planeerimisel. Ajalooline väärtus ja materjali ning teostuse autentsus on siinkohal olulisemad kui esialgse konstruktsiooni taastamine täpselt samas lahenduses.

2. 19. SAJANDI VITRIINKAPI KIHISTUSED AJAS

Mööblieseme omanik sai kapi Tallinnas Nõmme linnaosas asuva 19. saj lõpu või 20. saj alguse väiksema maja keldrist, kus see oli kasutusel toidukapina. (Zupping 2022)

Nõmme oli enne I maailmasõda Tallinna jõukamatele inimestele suvituspaigaks, kuhu selleks puhuks püstitati hulgaliselt suvemaju. Arvatavalt sattus kapp kui vanamoodne ese linnast esialgu suvemajja ja sealt hiljem keldrisse. Sealne küllalt kõrge õhuniiskus põhjustas liimitud detailide, sealhulgas spooni, liimühendusest lahti tulemise. Keldri põrandalt leiti mitmed irdunud spoonitükid ja muid kapi küljest pudenenud detaile, sealhulgas lukuauku ümbritsev romb. Samuti oli alles käsitsi valmistatud lukk. (Zupping 2022)

Karüatiidid on nikerdatud heledat tooni lehtpuidust, krunditud ja kaetud musta värviga. Ühe karüatiidi ninaosa on kaduma läinud, mis on seejärel asendatud uue, veidi kohmakalt valmistatuga.

Kapi jalad ei ole terviklikuna säilinud. Sarnase lahendusega teadaolevate kappide põhjal (Sokolova, Orlova 1973) võib arvata, et esemel on olnud ruudukujulise läbilõikega alla suunas ahenevad jalad.

Uks on teostatud raamkonstruktsioonina, mille nurgad ühenduvad keeltappidega. Ukse vahepuu seevastu kinnitub raami külge pooltapiga. Raami sisse on liistude abil fikseeritud kaks tahvlit.

Põhikorpuse välimised vaadeldavad pinnad on kaetud paksu väärispuidust spooniga. Pindasid katab aaderdus. Tegemist on suure tõenäosusega 19. saj alguses valmistatud Venemaa Keisririigis valmistatud esemega, mille kujunduses domineerivad ampiirile iseloomulikud detailid. Samuti kinnitavad kasutatud materjal, konstruktsioonidetailid ja viimistlusmeetodid selle kuulumist varajase ampiiri perioodi ajavahemikus 1800 - 1820.

Kapi konstruktsiooni uurimine viis järelduseni, et selle kasutamise vältel on võimalik eristada vähemalt kolme etappi. Igas etapis on kapile antud uus otstarve - tehtud muudatused on peamiselt seotud funktsiooni muutumisega.

2.1 Esialgne vitriinkapp

Eseme vaatlusel jäi silma, et laekilbis paiknevad kasutatud materjali põhimassiivi struktuuriga ristisuunaliselt kaks detaili. (Foto 7) Nende paigutus ja soonte olemasolu lubasid oletada, et tegu on kapi esialgse tagaseina kinnituspõõnadega. Seda kinnitas ka võrdlemine kapi praeguse tagaseina vertikaalpostidega. Detailide otspuidu kõrvutamisel on puidusüü muster ja aastarõngad identsed.



Foto 7. Detail kapi laes.

Tähelepanu äratas ka ukse raam. Selle detailid on mõlemalt poolt spoonitud, kuid ukse keskosas paiknev vahepuu on tagant spooniga katmata. Arvatavasti on esialgse kapi vahepuul siiski spoon olnud. Selle tagapinnal on nähtavad korrapärased sisselõiked, mis



on serva suhtes keskeltläbi 50° nurga all. Samasugused sisselõiked paiknevad ukse ülempoolse raami ülejäänud kolme külje keskosas. See viitab prosspulkade kasutamisele, mis on millalgi hiljem maha saetud. Seega on ukse ülapoolses osas ilmselt olnud klaas, mida kattis prossidest moodustuv romb.

Foto 8. Prosspulkade jäljend ukse vahepuus.

Pilastri alla jääv pind annab vihje algse viimistluse kohta. See on aaderdamata – mahagoni spoonil on eristatav läbipaistev šellakikiht.

Sellise kapi funktsionaalsuse oluliseks osaks on olnud staatuse eksponeerimine uhkete esemete kaudu. Vitriini taha võidi paigutada portselani. Kapi ümberehitamise vajaduse kohta otsesed viited puuduvad - selle üle võib vaid spekuloida.

2.2 Muutunud mõõtmete ja fassaadilahendusega tekstiilikapp

Esialgse kapi konstruktsioon on märkimisväärselt muutunud. Kapp tehti sügavamaks. Kapi seinale lisatud materjali tapiskeem on varasemast erinev. Selle kinnitamiseks vana materjali külge on kasutatud liimi ja nurkades täiendavalt tüübleid. Suurema sügavuse tõttu tuli valmistada ka uued profiil-liistud karniisi külgede jaoks. Esiliistuga võrreldes on profiilid väga sarnased, kuid sellegipoolest üksteisest eristatavad.

Klaas on asendatud sanglepast tahvliga. Arvatavasti on korruga asendatud mõlemad tahvlid. Erinevalt enamikust ülejäänud detailidest on need spoonimata. Asendamisele osutab ka see, et esialgsel kapil pidanuks tahvlit katma mahagoni spoon.

Oluline on ka viimistluse muutmine. Kapi esialgne viimistlus oli mahagoni kattev läbipaistev šellakviimistlus. Kindlalt saab öelda, et muudatuste käigus kombineeriti konstruktsiooni mustast lepast detaile. Lepast on tehtud ukse tahvlid ja liistud; heledast lehtpuidust (mis võib olla lepp) on tehtud faasitud poolsilindrikujulised pilastri detailid, nikerdatud hermid ja jalad. Samuti lisati konstruktsiooni kilpidele seoses sügavuse suurendamisega okaspuitu, mis on spoonitud mahagoniga. Ent vana ja uus puit on toonilt üsna eristuvad ning ka piisavalt sarnase puidusüüga materjali leidmine osutub tihti keeruliseks. Küllap osalt neil eeltoodud põhjustel ühtlustati kapi pinnad aaderdusega, mis imiteerib pähkliit. Aivar Roosaar pakub välja, et muudatused võivad olla teostatud 1860ndatel kuna aaderdus oli sel kümnendil populaarne tehnika.

Huvipakkuv on küsimus heledast puidust valmistatud, kuid mahagoni spooniga katmata detailide ajalise kuuluvuse kohta. Mitu asjaolu näivad osutavat, et vähemasti mõned detailid on hilisemalt asendatud. Kuna ukse ülemine pool on ilmselt varasemalt olnud klaasiga lahendatud, on ülemine tahvel üsna kindlasti muudatuste käigus paigaldatud. Samas on mõlema tahvli puhul väga ühtlased nii materjali kui ka töö kvaliteet, mistõttu tundub tõenäoline, et mõlemad tahvlid on konstruktsiooni lisatud samal ajal.

Mõtteainet pakuvad ka kapi pilastrid. Nende tüves on kaetud mahagoni spooniga, nagu ka poolsilindrikujuline kapiteeli detail. Seevastu hermid ja nende jalad ning treitud kapiteeli põhimassiiv on heledast puidust ning spoonimata. Samas on täielikult mahagonist pilastri konsolidid, millel paiknevad hermi jalad. Tekib küsimus, miks ei ole ukse tahvleid

mahagoniga kaetud, kui seda on püüdnud teha mõnede väiksemate pilastri detailidega.

Roosaare hinnangul on hermid välja vahetatud kuna puidulõike teostus on kohmakas ning ei sobitu ülejäänud kapi töö kvaliteediga. Esialgses lahenduses võisid olla kasutusel pronksist detailid. (Roosaar 2022) Teisalt on Vene mööblile (mille hulka liigitub ka 19. sajandil Eesti aladel valmistatud mööbel) omane pronksist ornamentika harv kasutus. Pronksist detaile kasutati eeskätt paleede ja riiklike asutuste jaoks valmistatud mööblis. Puidunikerdusena teostatud ornamentika imiteeris pronksdetaile pinna kuldamise abil. (Sokolova, Orlova 1973) Et ka kapi konstruktsioonilahendus on kohati küsitav – näiteks pooltapina lahendatud ukse vahepuu ja robustselt teostatud prossid – ei ole tegu tõenäoliselt paleesse kuulunud mööbliesemega. Seetõttu võib figuure ka esialgseks pidada.

Kinnise konstruktsiooni ja suurendatud sügavusega kapp tingis kindlasti teistsuguse kasutusviisi. Kapp on sellisel kujul sobivam näiteks rõivaste või muude tekstiilist esemete hoiustamiseks.

2.3 Kasutuselevõtt toidukapina

Kõige hilisem eristatav järk kapi ajaloos seostub ukse kahe tahvliga. Enne restaureerimist püüdsid koheselt pilku mõningase korrapärasusega paiknevad augud mõlemas tahvlis. Ülemise plaadi sisse on puuritud kakskümmend auku ja alumisse seitseteist. Need katavad suurema osa detailist. Kui eelnevate muudatuste puhul viitab kvaliteet selgelt kogemusega meistrite tööle, siis augud uksele on tehtud käepärastes tingimustes kättesaadavate tööriistadega.

Vajadus aukude järele saab lahti seletatud kapi omaniku sõnadega, kelle väitel oli mööbliese enne temani jõudmist Nõmme elumaja keldris moosiriuliks. (Zupping 2022) Nähtavasti oli mööbliese selleks ajaks oma esteetilise väärtuse omanike silmis minetanud ning sobis veel vaid keldrisse toidu hoiustamise funktsiooni täitma.

3. VITRIINKAPI RESTAUREERIMINE

Peatükk kirjeldab praktilise töö planeerimist, tehtud uuringuid ja läbiviidud töö etappe. Kapi konstruktsiooni analüüsi käiku eraldi lahti kirjutatud ei ole - tulemusi kirjeldatakse eelnevas peatükis.

3.1 Dokumenteerimine



Foto 9. Kapi seisund enne restaureerimist.

Praktiline töö algas kapi seisundi dokumenteerimisega. Esmalt tehti fotod mööblisakonna fotoseina taustal. Üles pildistati üldvaated, laepind ning kõik olulisemad detailid ja kahjustused. Kapi konstruktsioonis ilmnesevad järgnevad defektid:

- Enamik liimühendusi on nõrgenenud või täielikult koost lahti (välja arvatud kilbid)
- Spoon kas puudub või on lahti
- Hingede kinnitusala materjal korpusel on murdunud
- Uksel on mitmed erinevad hingejäljendid
- Ukse paneelidel on rohmakalt sisse puuritud augud
- Ukse raami lukupoelse raampuu alaosas on hõõvliga materjali eemaldatud
- Lukk ja hinged puuduvad
- Lukupesa juures on konstruktsioonimaterjal osaliselt läbi saetud
- Karniisil esineb muljumisjälgi
- Parempoelse piilari keskosas on kahjustus, mis võib olla "rotiauk"
- Ülemisel tagaseina kinnituspõõnal on materjal murdunud, millest tulenevalt detail ei toeta sellega ühenduvat tapikeelt
- Külje koostudetaili tapikeelel ja spooni alla jääval pinnal on naela tõttu tekkinud materjalikadu
- Külje koostudetaili spoonikadu on püütud kohmakalt kitiseguga täita
- Tagaseina vasakpoolel kinnituspõõnal on materjal lõhenenud
- Jalad on pooles ulatuses maha saetud ning üks jalg on puudu
- Korpuse põhjalaua materjal rebenenud ning puudub korralik liimipind jala kinnitamiseks
- Lae kilbil esineb mõningaid värvipritsmeid
- Pindu katab olmemustus
- Viimistlusel esineb paiguti niiskuskahjustust ja krakleed

3.2 Restaureerimistöõde kava

- Algseisundi dokumenteerimine
- Viimistluse uuring
- Materjali uuring
- 3D-jooniste tegemine
- Detailide demonteerimine
- Märgpuhastus

- Lahtise spooni kinnitamine
- Konstruksiooni parandamine
- Jalgade rekonstrueerimine
- Ukse paneelide plommimine
- Spooniparanduste tegemine
- Montaaž
- Aaderduse retušeerimine
- Pindade ühtlustamine piirituslakiga
- Lõppseisundi dokumenteerimine

3.3 Materjali ja viimistluse uuringud

3.3.1 Spooni identifitseerimine

Visuaalne vaatlus võimaldas kinnitada, et eseme pindu kattev spoon on mahagon. Spooniparanduste tegemine ei eelda tingimata sama liigi kasutamist, kuna pigem on oluline üldine visuaalne sarnasus, kuid liigi kindlaks määramine võimaldaks paremini mõista eseme ajalugu.

Mahagon on mööbli puhul küllaltki umbmäärane termin - on kümneid väga erinevaid puiduliike, mille kohta võidakse sõna “mahagon” kasutada. Rohkem levinud on siiski vaid kolm liiki. Need on hondurase mahagon, vandliranniku kaaja ehk aafrika mahagon ja sapeli mahagon. Hondurase mahagoni peetakse “tõeliseks” mahagoniks - just Kariibi mere piirkonna puit oli mahagoni kõrgajal levinud mööblipuit. (Meier) Kapi pärinemise ajajärku arvesse võttes on tõenäolised neist kolmest liigist esimesed kaks.

Mõlemad puiduliigid on küllaltki sarnased. Poorid paiknevad üksikuna või radiaalsuunaliselt kahest kuni kaheksast poorist koosnevas grupis. Hondurase mahagoni puhul võib olla poore kuni kümme. Üksteisest eristuvad need liigid selle poolest, et Hondurase mahagoni puhul esinevad perioodiliselt tekkivad aastarõngad. Teine tunnus mille järgi kahte liiki eristada, on pooridesse ladestuv sete. Hondurase mahagoni puhul võib esineda ka valkjat settematerjali, kuid aafrika mahagoni puhul reeglina punakat. (Hoadley, 2000)

Puiduliigi määramise eesmärgil viidi läbi mikrostruktuuriuuring. Kapi ust katvalt spoonilt võeti spooni näidis ning detailist valmistati mikrolihv, jättes vaadeldavaks pinnaks spooni

otspuidu. Mikrolihvi valmistamisel kasutati liimainet Technovit 1000 LC Fixierpaste ning ühekomponendilist metakrülaatvaiku Technovit 2000 LC. Vormi polümeriseerimisel kasutati Technotray CU polümerisatsiooniparaati, milles vormi hoiti 35 minutit. Proov lihviti poleerimismasinal MetaServ 250/Vector Power Head, kasutades P400 ränikarbiidist lihvpaberit. Seejärel paigutati mikrolihv Leica stereomikroskoobi alla ning tehti makrofotod.

Uuringu käigus tehtud makrofotodel ei ole näha aastarõngaid. Nende puudumine ei välista, et aastarõngaid ei ole - need ei pruugi nähtavad olla seetõttu, et mikrolihviks kasutatud materjali on selleks liiga vähe. Samas on mõnes pooris nähtav heledat tooni sete, mis viitaks justkui hondurase mahagonile. Kahel fotol on ühtede pooride juures nähtav sete, mis tuleb erineva polariseerituse astmega seoses erinevalt nähtavale, kuid teiste pooride juures jääb sete mõlemal juhul nähtavaks, mistõttu on materjal ilmselt erinev. Paraku on tulemusi keeruline tõlgendada ja ilma kogenud eksperdi hinnanguta ei saa kindlalt väita, et tegu on just loomulikult teel puidus tekkiva settega. Puiduliigi lõplik määramine vajab täiendavaid uuringuid.

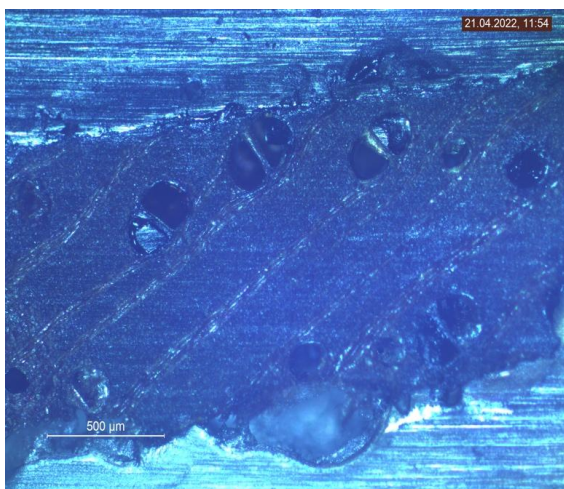


Foto 10. Proovitüki mikrolihv.

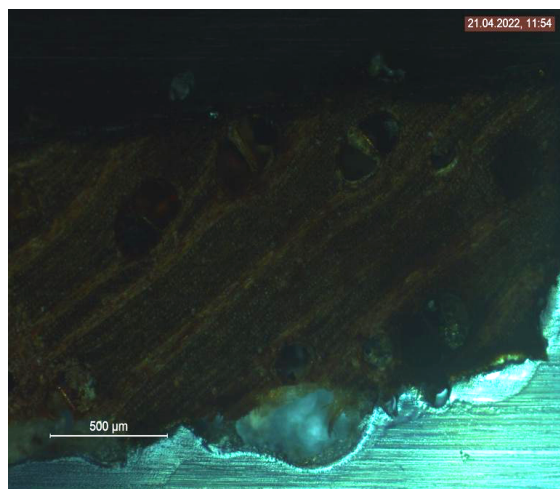


Foto 11. Proovitüki mikrolihv.

3.3.2 Viimistluse määramine

Kapi viimistluse hindamisel võis ajastut arvesse võttes oletada šellakit kui kõige tõenäolisemat viimistlusmaterjali. Seetõttu otsustati viimistluse määramisel esmalt proovida piiritusega märjutatud vatitampooni. Katsetus tehti nii läbipaistva viimistlusega kui aaderdatud pinnal. Tampooniga ettevaatlikult hõõrudes värvus see šellakile omaselt kollakaks. Piiritusega töödeldud pind oli katsudes nätske. Need tulemused võimaldasid järeldada, et kapil on šellakviimistlus.

3.4 3D-joonise loomine

Kapi erinevate ehitusjärgude olemasolu selgumisel otsustati teha esemest 3D-mudelid. Mööblieseme detailid mõõdistati ja nende alusel valmistati joonised CAD tarkvara programmis SolidWorks.

3D-mudelite loomine võimaldas paremini visualiseerida kapi proportsioone selle eri etappides. Nikerdatud detailide kujutamisest loobuti, sest protsess oluks väga töömahukas ning tulemus vähe tervikule juurde andnud. Mudelist oli abi kapi jalgade rekonstrueerimisel, kuna see aitas paremini hinnata jala proportsioonide sobivust.



Joonis 1. Esialgse lahendusega vitriinkapp.



Joonis 2. Tänapäevani säilinud muudatustega kapp.

3.5 Märghpuhastus

Kapi pindu kattis tugev olmemustus. Veega puhastati pindasid, mida ei kata piirituslakk. Lae- ja põrandakilbi ning tagaseina välispindu puhastati roheline seebi, niiske lapi ja Plyno 6 aurutiga. Raudoksiidipõhise peitsiga töödeldud pindu puhastati ettevaatlikult niiske lapiga.

3.6 Konstruktsiooni parandamine

Konstruktsiooniga seotud parandused moodustasid mahukaima osa praktilise töö protsessist.

3.6.1 Lahtise spooni ja murdunud detailide kinnitamine

Konstruktsioonipindadel esines rohkelt spoonikahjustusi. Spoon kinnitati kondiliimiga, vajadusel kasutati spooniteipi, et tagada liitekohtade korrektsus. Suuremate pindade liimimisel tuli kasutada triikrauda vältimaks liimi enneaegset jahtumist. Mõningal juhul jäid siiski liimipinna keskele ilma nakketa kohad, mis tuli korrigeerida vedela kondiliimi ja süstla abil. Auk süstla jaoks tehti spooni sisse suunaga alt üles, et vähendada tekkiva kahjustuse silmatorkavust. Uue spooni lisamisel kasutati vandliranniku kaajat paksema spooniga piirkondades kirssi. Kaaja puhul liimiti kaks spoonikihti kokku, et saavutada vajalik paksus.

Kapi tagaseina külgmise kinnituspõõn oli altpoolt mööda puidu struktuuri lõhenenud. Siin kasutati niiskuskindlat PVA-d kuna ühendus ei ole mõeldud olema tagasipööratav.

3.6.2 Pilastri kahjustuse parandamine

Ühel kapi fassaadi kaunistavatest pilastritest oli kahjustus detaili keskosas. Materjali kadu ulatus konstruktsioonipuiduni. Kahjustatud ala ulatuses freesiti materjal välja. Seejärel plommiti tekkinud süvend männipuidust klotsiga. Materjali töötlemisel jälgiti, et materjal jääks aluspuiduga samale tasapinnale. Detail kinnitati niiskuskindla PVA-liimiga.

Puudunud spoon asendati 3mm paksuse kirsispooniga. Materjal andis välja külgneva mahagoni spooni jaoks vajaliku paksuse ning võimaldas parandada konstruktsiooni tugevust. Kahjustatud pinna ebahühtlane spooni serv lõigati noa abil minimaalsete kadudega rõhtsaks. Seejärel võeti pliiatsi ja paberi abil puuduoleva tüki kontuur, mida

järgides sai välja lõigata sobiva kujuga tüki. Detailide paksus vajas lihvklotsiga korrigeerimist. Tükid kinnitati kondiliimiga.

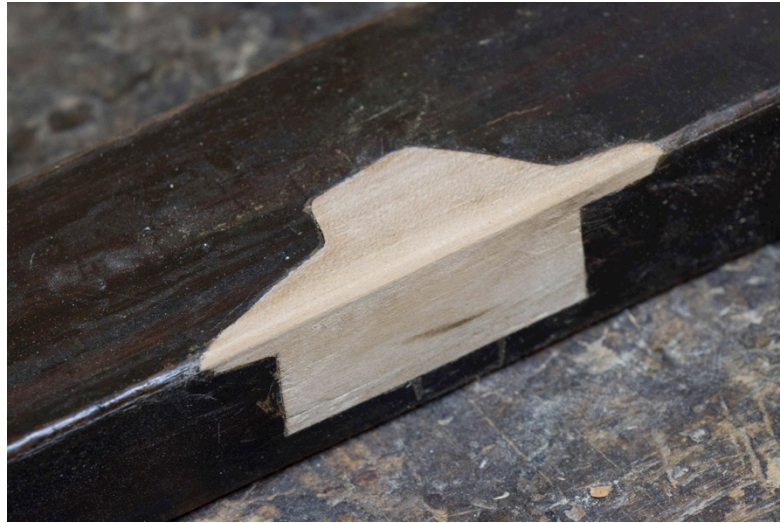


Foto 12. Parandatud kahjustus pilastril.

3.6.3 Põrandalaua paikamine

Murdumisjälgedega põrandalaua pind oli ebaühtlane piirkonnas, kuhu peaks kinnituma kapi jalg. Seetõttu oli vajalik tekitada ühtlane pind. Põrandalaua detaililt freesiti materjal välja jala kinnitamiseks piisavas ulatuses. Freesimise käigus tekkis vea tõttu täiendavalt ebaühtlane pind tappide osas. Seetõttu on männipuidust plomm tehtud kahes jaos - lisaks põhimassiivile on juurde lisatud kiilukujuline tükk. Pärast materjali kinnitamist hõõveldati pind plokkehöövliga tasaseks ja lõigati välja tapikeeled.



Foto 13. Põrandalaua parandus.

3.6.4 Tagaseina kinnituspõõna paikamine

Tagaseina ülemisel kinnituspõõnal oli materjal murdunud tapiga külgnevas alas, mis välistas funktsionaalse tappühenduse. Detailile tekitati freespinki kasutades korralik liimipind. Sobiva kujuga männipuidust tükk liimiti kohale ning tasandati plokkhövli ja ketaslihvija abil. Uues materjalis kinnitussoone jätkamiseks kasutati formaatsaagi.



Foto 14. Kinnituspõõna parandus.

3.6.5 Külgliseina koostudetaili tapi paikamine

Kapiseinale ümberehituse käigus lisatud materjali alaosas oli tapi sisse löödud nael, mis seoses oksüdeerumisega oli hävitanud sellega külgneva puidu. Kahjustatud oli tapikeel ja spooni alla jääv liimipind. Materjalist löigati peitlit kasutades kahjustatud ala ulatuses välja materjal, mis seejärel plommiti.



Foto 15. Tapi parandus.

3.6.6 Lukuga piirneva konstruktsioonimaterjali tugevdamine

Lukuga piirnevas puidus oli saega tehtud läbilõige. Lisaks lukule kinnitub selles piirkonnas materjali ka keskmise raampuu pooltapp. Et materjalile veidigi tugevust juurde anda, sai kohale paigaldatud plomm. Selle kinnituspind freesiti välja ning tekkinud soon plommiti.



Foto 16. Ukse raampuu puiduparandus.

3.6.7 Ukse hingede kinnituspinna tugevdamine korpusel

Kapi korpusel kinnituvad ukse hinged 45° nurga alla lõigatud kandi sisse. Materjali on küllaltki vähe, et saavutada vajalik vastupidavus ukse raskusele. Sellest tingituna on materjal hingede kinnitumise piirkonnas lõhenenud või murdunud. Seepärast tehti kahjustatud piirkondades puiduparandused. Ühtlane tasapind tekitati ülafreesi abil. Freesmasinale stabiilse ja ühtlase liikumispinna tekitamiseks fikseeriti materjaliga külgnevale alale pitskruvidega prussid. Freesilõige ulatus küllaltki sügavale, et parandusmaterjalile jääks piisav liimipind. Plommimiseks kasutati ühtlase ja tiheda süüga okaspuitu.



Foto 17. Ülemise hinge kinnituspinna parandus.

3.6.8 Sokliliistule sobiliku liimipinna tekitamine

Kuna korpuse kokkuliimimise järel ulatuvad tapikeelte otsad üle ristuva detaili välispinna, ei teki sokliliistu kinnitamiseks sobilikku pinda. Seetõttu paigaldati kapi küljele sobiva paksusega liist, mis võimaldas tapikeeled tasaseks freesida.

3.6.9 Ukse paneelide aukude täitmine

Paneelide aukude täitmiseks tehti proovitükid erinevate puuride ja materjalidega, et tagada võimalikult sujuv üleminek pindade liitekohas. Katsetuste tulemusel otsustati kasutada kirsispooniga lamineeritud sanglepast tehtud korke. Kirsi tugevus annab tulemuseks korrektse lõikega detaili ning on hõlpsasti retušeeritav.

3.6.10 Kapi põhikorpuse montaaž

Põhikorpuse monteerimine osutus küllaltki keerukaks. Esmalt liimiti raamina kokku ümberehituse käigus kilpidele lisatud materjal. Siin kasutati diagonaallattide abil, et tagada detailide ühinemine täisnurga all. Latid fikseeriti 2 mm läbimõõduga kruvide ja akutrelli abil.

Tekkinud raami kinnitamisel ülejäänud korpuse külge otsustati kasutada Festooli Domino tüüpi lamellühendusi. Ühendusi tehti mõlemale küljele viis ja laele ning põrandale kummalegi kaks. Raamil tehti ühendused täpselt lamelli mõõdu järgi, põhikorpusele aga varuga, et detaile oleks võimalik täpselt sobivasse asendisse liigutada. Lamellühendused ja vuugipinnad liimiti tisleeriliimiga.

3.7 Rekonstruktsioon

Kapi jalgade kehva seisundi tõttu otsustati jalad rekonstrueerida. Sarnase lahendusega näidete põhjal (Sokolova, Orlova 1973) võis oletada, et kapil on algselt olnud kandilised, alla suunas koonduvad jalad. Aluspuiduna kasutati tihedat ja ühtlase struktuuriga kuusepuitu. Võrdlusmaterjali ja 3D-joonise abil tuletati sobivate proportsioonidega pikkus, milleks sai 96 mm. Jalad koonduvad 5-kraadise nurga all. Aluspuidu välja lõikamisel arvestati varu, et jalad saaks katta 3 mm kirsispooniga. Rekonstrueeriti ka tugiklotsid. Jalad ja klotsid ühenduvad kalasabatapiga. Pärast tappide valmistamist said jalad koonduva vormi. Materjal lõigati maha lintsaega ning tasandati ketaslihvijal.

Spoonimiseks lõigati välja piisava varuga tükid. Spoonitükkide liikumine liimimise käigus mööda kaldpindu takistati pitskruviga kinnitatud klotsi abil. Spoon kinnitub jalgadele kondiliimiga.



Foto 18. Peitsiga toonimata ja toonitud detail.

3.8 Viimistlus

Aaderdatud pindadega sobitava viimistluse saavutamine otsustati läbi mängida rekonstrueeritud jalgadel. Esmalt viidi läbi katsetus kirsispooniga tükil. Kastanipruuni Herdins vesipeitsi ühekordne pealekandmine andis aaderduse alusvärviga peaaegu

identse tooni. Peitsitud pinnad kaeti kahe kihina peale kantud Eskaro mööblilakiga. Konstruktsiooni detailide seast puutuvad jalad paratamatult kõige enam vee ja niiskusega kokku, mistõttu tehti valik vastupidava mööblilaki kasuks.

Viimistluse täiemahuline värskendamine ja retušeerimine ei mahtunud lõputöö mahu piiresse. Viimistlustööd viiakse lõpule töö kaitsmise järgselt.

KOKKUVÕTE

Lõputöö eesmärgiks oli lahti mõtestada konstruktsioonimuudatuste teema, mis on seni vähe tähelepanu saanud, ning selgitada välja, millistel põhjustel muudatusi tehakse. Pallase restaureerimispraktikast ja mööbliajaloo tulenevad näited võimaldasid järeldada, et konstruktsiooni muutmise põhjused on alati teatud moel seotud väärtushinnangute ja nende muutumisega, mis võivad omakorda olla mõjutatud ühiskondlikest oludest. See avab laiemat teemat, milleks on inimese suhe mööbliga. Praktilise tööna restaureeritud kapi konstruktsioonimuudatuste uurimine viitas funktsiooni ja sellest tulenevalt ka väärtushinnangute muutumisele. Siinse töö mahtu, fookuspunktide jaotumist ja näidete hulka arvesse võttes ei saa sel teemal teha põhjanevaid järeldusi ning käsitus jääb seetõttu pigem esseistlikuks.

Teema sügavam käsitlemine vajaks aastatepikkust uurimist. Probleemikohaks on materjali kasiin kättesaadavus. Muudatustele ei pöörata eriti tähelepanu ning neid ei käsitleta tekstides. Näited, kus muudatuste kontekst on selgelt dokumenteeritud, on küllaltki haruldased. Põhjuseid ja konteksti tuleb teema uurijal ise esemetest välja lugeda ning dokumenteerimisel on siin oluline roll. Seeläbi on teema uurimine sarnane arheoloogilise uurimisega ning ehk võiks edasisel uurimisel mingil määral abi olla selle teadusharu metodoloogias.

Restauraatorile on teema tema tööga seonduvalt aktuaalne seoses kutse-etikaga. Töös toodud näidetega seonduv arutelu viis tõdemuseni, et konstruktsiooni muutmise vältimisest veelgi olulisem on töö planeerimine sellisel viisil, mis tagab objekti erinevate väärtuste säilimise maksimaalsel võimalikul määral.

Töö keskmes olnud kapi konstruktsiooni uurimine osutas eseme funktsiooni muutumisele ajas. Kasutatud materjalide, töövõtete ja tehnikate uurimine võimaldas määratleda kapi ligikaudset vanust ja eristada kolme selgelt eristuvat etappi selle konstruktsioonis. Kapi teekond väarikast vitriinkapist keldrisse paigutatud toidukapini annab tunnistust sellega seotud väärtushinnangute muutusest.

Praktilise töö poolelt oli peamine lõputöö ülesanne kapi restaureerimine. Eesmärgiks sai restaureerida ese nii, et see oleks kasutuskõlbulik ja atraktiivne, sealjuures vältides tarbetut sekkumist. Kapi konstruktsioon on töö käigus saavutanud stabiilsuse. Tehtud

muudatustele osutavad viited on töö käigus alles jäänud. Olgugi et planeeritud tööde kavas on veel etappe, mis ootavad täitmist, on valdav osa tööst algselt seatud kriteeriume täites läbi viidud.

SUMMARY

Structural modifications in furniture is a topic that has not been researched a lot. This dissertation seeks to gain some insight into how and why modifications occur. At the core of this paper is a 19th century display cabinet that has undergone a number of significant modifications. Its structure was analysed and the cabinet was restored as part of this dissertation.

In the first chapter, modifications are observed based on a selection of furniture objects including well-known pieces of historical furniture as well as items restored at Pallas UAS. In the following chapter, conclusions are drawn as to what the reasons and circumstances surrounding the modifications are. The circumstances that lead to modifications are manifold. As exemplified by the furniture objects introduced in this paper, they may be rooted in financial, functional, aesthetical or political necessity. Most importantly, decisions to modify furniture objects are tied to a shift in value judgments. However, from the perspective of restoration, this topic presents a different set of questions. For the restorer, modifying a furniture item's structure is usually something to be avoided. Yet in some instances, like in the example given in this paper, restoring the structural integrity of a piece of furniture may be undesirable as it conflicts with other, more valuable qualities of the object. It highlights that in practice the aim to retain an optimal combination of values is more important than restoring an item's structural integrity at all costs.

The topic of structural modifications is valuable because it provides insight into the relationship between people and furniture. Curiously, the nature of research seems to have a certain degree of overlap with that of archaeology and therefore its methodology may be of use when researching this topic in the future.

In the second chapter, the various structural modifications made throughout the display cabinet's lifespan are described. The original iteration of the cabinet featured a simple diamond-shaped fretwork glass panel. Its most likely purpose was to display items of value such as books or dishware. It was determined that the cabinet originally had a transparent French polish finish. The next stage saw several modifications. The glass fretwork was replaced with a panel and the bottom panel was probably replaced as well. Additionally, the cabinet's depth increased due to the addition of an extra frame to the

main carcass. This modification called for a different type of finish as the newly added wood would have appeared very obvious next to the original material. Therefore wood graining techniques were applied to visually unify all the surfaces. Consequently, the function of the cabinet changed, too. In this stage it was most likely used to store clothing. Finally – leading up to its last stage of utilization – holes were drilled into the door's panels. This marks another change in function: with the cabinet going out of style it was placed in a cellar and was used to store jars and cans of food.

The third chapter details the process of restoring the 19th century display cabinet. In accordance with the owner's wish, a relatively conservative approach was chosen. The aim of the restoration process was to restore the cabinet into a functional state while retaining its aesthetic appeal. In order to achieve that, crucially necessary structural repairs were done. The holes in the door panels were filled. The cabinet's legs were recreated following the example of a similar cabinet made in early 19th century Russian Empire. While some of the work still remains to be done, the objectives set for the restoration process have otherwise been achieved.

KASUTATUD KIRJANDUS

Bott, I.K., Kaneva, M. I. (2003). *Russkaja mebel': istorija, stili, mastera*. Sankt-Peterburg: Iskusstvo-SPB.

Caro, T., Mathis, R., ...Satz, H. Bureau du Roi. [WWW] https://wikimonde.com/article/Bureau_du_Roi (10.05.2022)

Hoadley, R. B. (2000). *Understanding Wood: A Craftsman's Guide to Wood Technology*. Newtown: The Taunton Press.

(Korralik kodusisustus). (1937, 3. veebruar). – *Postimees*, lk 6.

Meier, E. Mahogany Mixups: The Lowdown. [WWW] <https://www.wood-database.com/wood-articles/mahogany-mixups-the-lowdown/> (12.05.2022)

Pasdelou, S. (2019). Le Bureau du Roi : des artisans ingénieurs. – *Au bonheur des arts*. [WWW] <https://bonheurdesarts.com/gazette/focus-artistique/bureau-louis-xv/> (10.05.2022)

Pégard, C. Restauration du cabinet d'angle du Roi. [WWW] <https://www.chateauversailles.fr/actualites/vie-domaine/restauration-cabinet-angle-roi#apres-la-restauration> (10.05.2022)

Rivers, S., Umney, N. (2003). *Conservation of Furniture*. Oxford: Butterworth-Heinemann.

Roosaar, Aivar. (2022). Vestlus. 22. aprill, Tartu.

Sokolova, T., Orlova, K. (1973). *Russkaja mebel' v gosudarstvennom Èrmitaže*. Leningrad: Hudožnik RSFSR.

Zupping, Toomas. (2022). Vestlus. 9. aprill, Tallinn.

LISAD

LISA 1. Konstruksioonimuudatuste näidete fotod



Foto 19. Juhansoo kapi põhja koostulaud jalgu asendava detailiga.



Foto 20. Uus-renessanss tooli purunenud baluster.

LISA 2. Vitriinkapiga sarnase konstruktsiooniga kapi foto

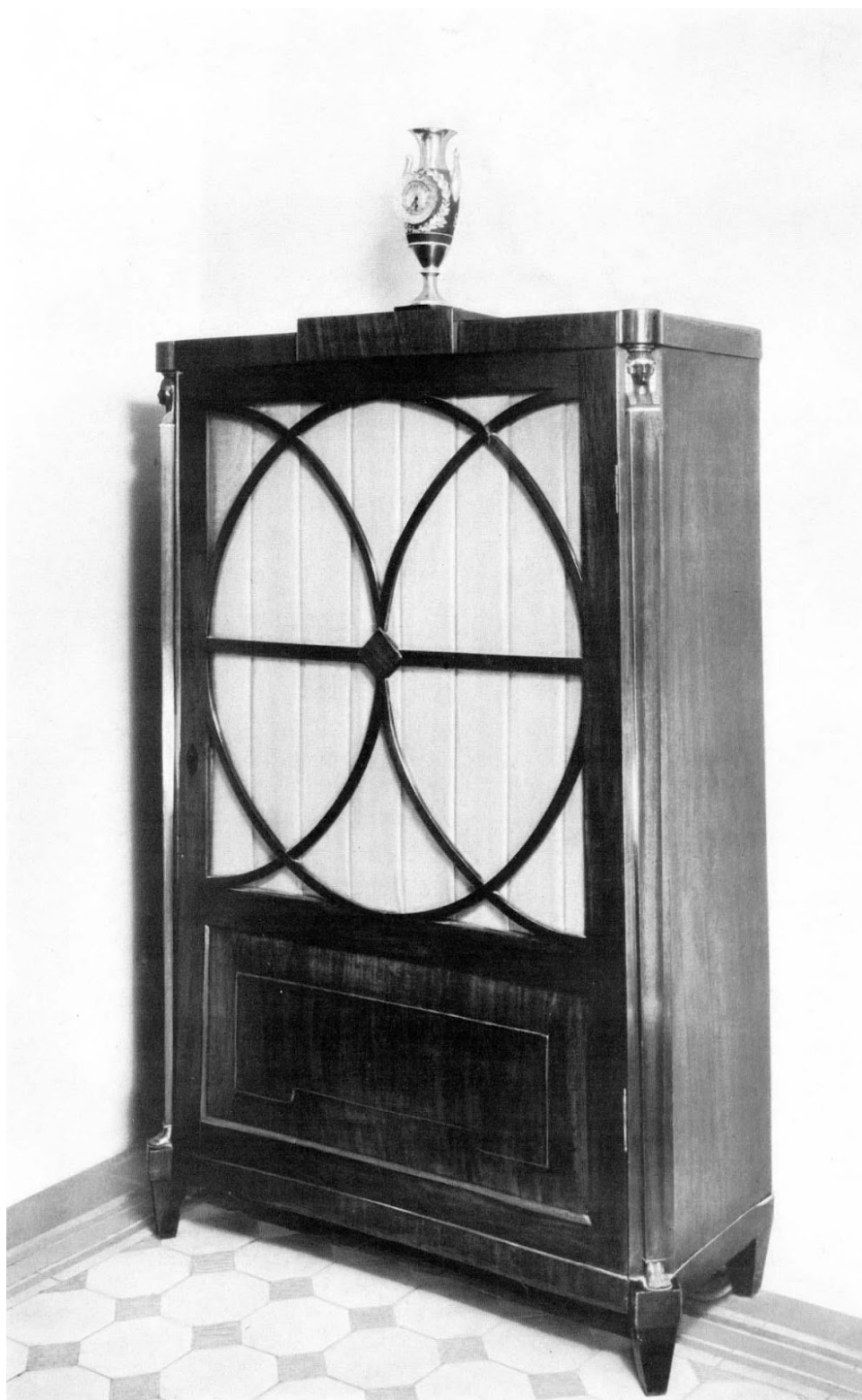


Foto 21. Gamsile omistatud mahagonist kapp Ermitaaži kogus, valmistatud u 1810. a. (Sokolova, Orlova 1973) Foto: Rjabininonj, Dubovskoj.

LISA 3. Restaureerimisprotokoll

Tööde album

Restaureerimisprotokoll

Kristen Jüriväli

Tudeng

Kõrgem Kunstikool Pallas/mööbliosakond

Tööde läbiviimise koht (asutus/osakond)

Annes Hermann, meister, Pallas

Juhendaja /ametinimetus/asutus



Foto 1. Kapi algne seisund.

1. Objekti andmed

Nimetus	Vitriinkapp (hilisklassitsism)
Autor	teadmata
Dateering	19. saj algus
Materjal	Okaspuuit (mänd), lehtpuuit (sanglepp, mahagon, kask?), mahagonispoon
Tehnika	Kilp- ja kilpraamkonstruktsioon, spoonimine, treimine, puidulõige, aaderdus
Mõõtmed	1518x745x445 (mm)
Omanik	Toomas Zupping
Tähis	-

2. Restaureerimistöde ülesanne/eesmärk

Eseme konstruktsiooni terviklikkuse, funktsionaalsuse ja esteetilise välimuse taastamine.	
Tööde teostamise aeg	19.02.2022 – 30.05.2022

3. Objekti iseloomustus

Kirjeldus	Kilp- ja kilp-raamkonstruktsioonina lahendatud raamatukapi korpuse kilbid on omavahel ühendatud kalasabatapiga. Tapikeelte sisse on löödud ühendust tugevdavad kiilud. Küljed on lahendatud kilpkonstruktsioonina, tagakülg kilp- raamkonstruktsioonina, ukсед kilp- raamkonstruktsioonina. Ukse paneelid on fikseeritud kumerliistudega. Karniis on lahendatud profilliistudena, karniisi nurgad treidetailidena, mis on ühtlasi kapiteeli osa. Fassaadpinna servad on pööratud 45-kraadise nurga alla. Sellele pinnale kinnitub hermi
-----------	---



Foto 2. Kapi fassaadi kaunistav kariütiid



Foto 3. Kapi ukse paneel

kujuline pilaster, mis koosneb konsoolist, puidulõikes teostatud jalapaarist, kariütiidi peast ja treitud kapiteelist. Konsooli alla kinnituvad osaliselt kapi jalad. Korpuse sokliliistud on profileerimata.

Jalad on ühendatud kinnitusklotsi külge kalasabatapiga, mis ühenduvad liimiga korpuse külge. Tagaseinas on külgedel ja ülal soontega kinnituspõõnad, kuhu kapi tagasein on alt sisse lükatud. Need kinnituvad raami korpuse külge liimühendusega. Kapp on seestpoolt lahendatud riulitega, mille kanduriteks on hammasliistud.

Kapi konstruktsioonis on tehtud olulisi muudatusi. Seda on sügavamaks muudetud, millele viitab tagaseina raampuude jääkmaterjal laekilbis. Ukse raamis nähtavad lõiked ja materjal viitavad varasemale klaasi ja rombikujuliselt paiknenud prosspulkadega lahendatud klaasitud raamile. Kapi pinnad on olnud viimistletud otse puidule kantud piirituslakiga. Hiljem on seda täiendatud pähkli aaderdusega, mida katab piirituslakk. Sisepinnad on peitsitud raudoksiid-pigmendiga punaseks. Kariütiid ja selle jalad on tumeda värviga üle värvitud. (Foto 2)

Ukse raam, korpuse seinad, tagaseina raampuud ja pilastri tüves on tehtud okaspuidust ja spoonitud mahagoniga. Põranda ja lae kilp on okaspuidust. Karniisi liistud on tehtud heledast lehtpuidust, mis võib olla kask. Ukse paneelid ja arvatavasti ka kapiteeli detailid, naise pea ning selle jalad on tehtud sanglepast. Konsoolid on mahagonist.

Praegune omanik ostis kapi Tallinnast Nõmmelt. Endine omanik hoidis kappi eramaja keldris ja oli kasutanud seda moosipurkide jm hoidiste hoiustamiseks.

Autori v töökoja märgistus, signatuur

Puuduvad

Muud pealdised, märgid, tekstid

Puuduvad

Andmed varasemate konserveerimis- restaureerimistöde teostamise kohta	Puuduvad
Kirjandus- ja arhiiviallikad	"Russkaja mebel' v gosudarstvennom Ermitaže" T. Sokolova, K. Orlova (No. 153)

4. Objekti seisund enne restaureerimist

Seisundi kirjeldus	<p>Kapi detailid on enamjaolt ühendusest lahti. Korpuse põhimassiiv koos tagaseina raamiga püsib koos. Küljes on ka külgmised karniisiliistud ning parempoolne kapiteel.</p> <p>Sokliliistud puuduvad. Jalgadest kolm on alles, kuid need on lühemaks saetud. Ukse raam püsib koos, kuid on liimühendusest lahti. Pindu kattev spoon on ulatuslikult puudu või osaliselt liimist lahti. Puuduv spoon on osaliselt säilinud. Puudu on kapi lukk ja hinged, kuigi omaniku väitel on tal need siiski olemas. Hingede kinnituspiirkonnas on materjal korpusel murdunud. (Foto 5) Ukse raamil on mitmed erinevad hingepesade jäljendid. Ukse paneelides on võrdlemisi rohmakalt sisse puuritud hulk õhutusauke: ülemisel paneelil 20 ning alumisel 17. (Foto 3) Parempoolse pilastri keskosas on konstruktsioonipinna serval puitmaterjali mehhaaniline kahjustus. Viimistlus on küllalt hästi säilinud, kuid esineb mõningaid märke niiskuskahjustusest. Kohati esineb krakleed ja kõrgema lakikihiga kohti. Pindu katab tolm ja mustus. Lae kilbil esinevad üksikud värvipritsmed.</p>
Kokkuvõtlik/üldine seisundile	<p>hinnang objektile</p> <p>Eseme seisund on halb.</p>



Foto 4. Kapi tagantvaade enne töid.

5. Restaureerimistöde kava

Tööde loetelu	Põhjendus
<ul style="list-style-type: none"> • Algseisundi dokumenteerimine • Viimistluse uuring • Materjali uuring • 3D-jooniste tegemine • Detailide demonteerimine • Märghastus • Lahtise spooni kinnitamine • Konstruktsiooni parandamine • Jalgade rekonstrueerimine • Ukse paneelide plommimine • Spooniparanduste tegemine • Montaaž • Aaderduse retušeerimine • Pindade ühtlustamine piirituslakiga • Lõppseisundi dokumenteerimine 	<ul style="list-style-type: none"> • Algse lahenduse ja seisundi fikseerimine • Sobivate töövõtete hindamine • Puiduliigi tuvastamine • Kapi ehitusjärkude visualiseerimine • Paremate töövõtete võimaldamiseks • Pindade puhastamine olmemustusest • Spooni fikseerimine edasiste kahjustuste vältimiseks • Konstruktsiooni tugevdamine ja stabiliseerimine • Konstruktsiooni terviklikkuse ja esteetilise välimuse taastamine • Konstruktsiooni terviklikkuse ja esteetilise välimuse taastamine • Konstruktsiooni terviklikkuse ja esteetilise välimuse taastamine • Konstruktsiooni stabiliseerimine • Esteetilise välimuse taastamine • Esteetilise välimuse taastamine • Töödejärgse seisundi fikseerimine

6. Restaureerimistöde kirjeldus

Teostatud tööd	
<ul style="list-style-type: none"> • Algseisundi dokumenteerimine • Viimistluse uuring • Materjali uuring • 3D-jooniste tegemine • Detailide demonteerimine • Märgpuhastus • Lahtise spooni kinnitamine • Piilari kahjustuse parandamine • Põrandalaua paikamine • Tagaseina raampuu paikamine • Põrandakilbi puuduva materjali lisamine • Hingede kinnituspierkonna paikamine korpusel • Jalgade rekonstrueerimine 	<ul style="list-style-type: none"> • Digitaalfotoaparaat Canon EOS 90D, objektiiv Canon EF-S 18-135mm f/3.5-5.6 IS USM, Manfrotto statiiiv, tekstitöötlustarkvara Microsoft Word, fototöötlustarkvara Adobe Photoshop, visuaalne vaatlus, mõõdulint • Tehniline piiritus, vatiin • Metakrülaatvaik Technovit 2000 LC, liimaine Technovit 1000 LC Fixierpaste, Technotray CU polümeerisatsiooniparaat, poleerimismasin MetaServ 250/Vector Power Head, P400 lihvpaber, Leica stereomikroskoop, lauaarvuti • Mõõdulint, nihik, CAD tarkvaraprogramm SolidWorks • Auruti Plyno 6, sõrg, nuga, haamer, puidust kiil, rauasae tera • Auruti Plyno 6, roheline seep, vesi, puuvillane lapp, majapidamispaber • Kondiliim, süstal, pintsel, maalriteip, spooniteip, nuga, pitskruvid, vineer- ja puitklotsid • Horisontaalpuurpink, 12 mm CMT freesitera, lintsaag, ketaslihvija, männipuit, niiskuskindel PVA, pitskruvid, 3 mm kirsispoon, nuga, peitel, lihvklots P100, kondiliim • Freespink, formaatsaag, rihthöövel, lintsaag, ketaslihvija, männipuit, peitel, plokkhöövel • Freespink, formaatsaag, rihthöövel, lintsaag, ketaslihvija, männipuit, plokkhöövel • Formaatsaag, männipuit, niiskuskindel PVA, pitskruvid, plokkhöövel, ketaslihvija • Makita ülafrees, 16mm CMT freesitera, peitel, lihvklots P100, pitskruvid, formaatsaag, ketaslihvija, niiskuskindel PVA, pitskruvid, jaapani saag, plokkhöövel • Kuusepuit, männipuit, formaatsaag,

<ul style="list-style-type: none"> • Ukse paneelide plommimine • Spooniparanduste tegemine • Tagaseina plaatide korrigeerimine ja ühendamine • Montaaž • Aaderduse osaline retušeerimine • Karüatiidide retušeerimine • Lõppseisundi dokumenteerimine 	<p>rihthöövel, lintsaag, ketaslihvija, horisontaalpuurpink, 10 mm CMT freesitera, peitel, haamer, 3 mm kirsispoon, kondiliim, pitskruvid, tiseripink, Herdins peitsipulber nr. 74 kastanipruun, vesi, Eskaro mööblilakk (alküüdlakk), pintsel, karukeel</p> <ul style="list-style-type: none"> • Sanglepapiit, formaatsaag, rihthöövel pitskruvid, Makita ülafrees, 12 mm CMT freesitera, 12mm tapipuur, vertikaalpuurpink, Titebond Original Hide Glue liim, haamer, peitel • Mahagonispoon, kirsispoon, nuga, lekaalid, kondiliim, Titebond Original Hide Glue liim, pitskruvid, lapikpeitel • Formaatsaag, rihthöövel, männipuit, niiskuskindel PVA, kondiliim, liimipress, pitskruvid, plokkhöövel • Diagonaallatid, pliiats, mõõdulint, Makita akutrell, 1,5mm puur, kruvid, kondiliim, Titebond Original Hide Glue liim, pitskruvid, Festool Domino masin, 6mm Domino lamellid • Pintsel, Herdins peitsipulber nr. 74 kastanipruun, vesi, akrüülvärv Lefranc Bourgeois (Brun van Dyck, Bleu de Prusse) • Pintsel, akrüülvärv Lefranc Bourgeois (Brun van Dyck, Bleu de Prusse) • Digitaalfotoaparaat Canon EOS 90D, objektiiv Canon EF-S 18-135mm f/3.5-5.6 IS USM, Manfrotto statiiv, fototöötlustarkvara Adobe Photoshop
Muudatused konserveerimistöde kavas	

7. Illustratiivne materjal (fotod, skeemid jne)



Foto 5. Tapi tugevdamiseks täiendavalt lisatud tüübel.



Foto 6. Lõhenenud puit korpusel.



Foto 7. Kahjustus tagaseina kinnituspõõnal.



Foto 8. Põrandalaua kahjustus.



Foto 9. Kahjustus pilastril.



Foto 10. Domino lamellide jaoks pesade tegemine.

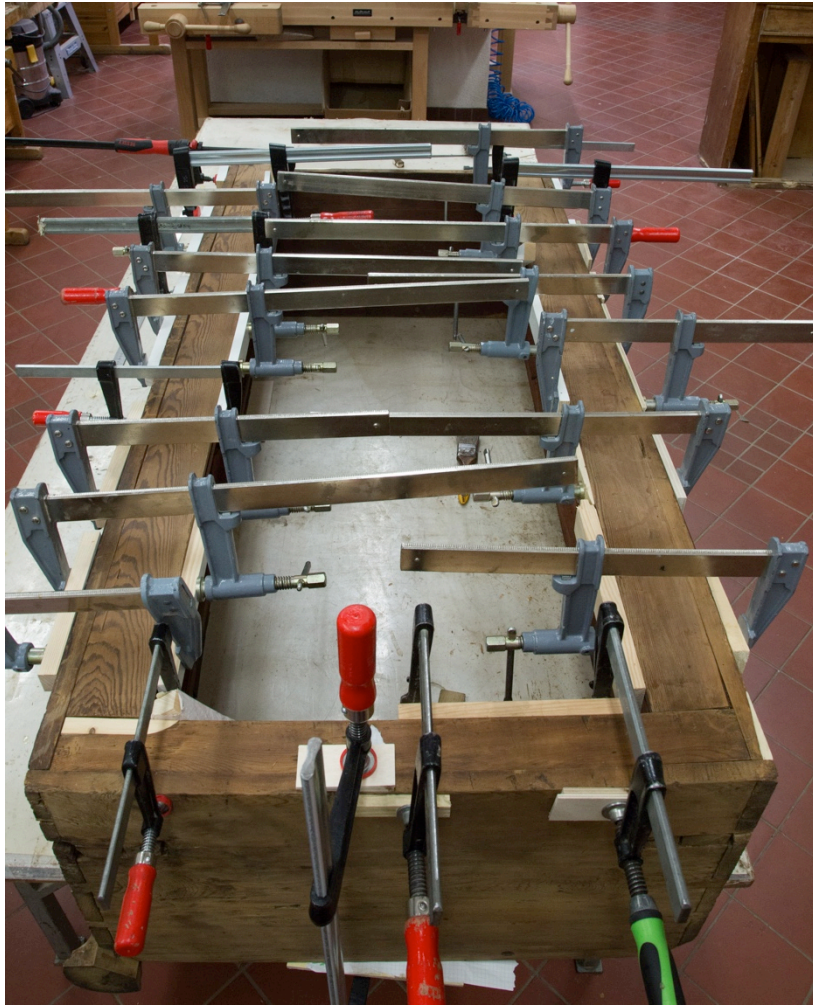


Foto 11. Korpuse montaaž.

8. Teostatud tööde tulemus



Foto 12. Parandatud kinnituspõhn.



Foto 13. Parandatud põrandalaud.



Foto 14. Pilastri parandus.



Foto 15. Hingede lõhenenud kinnituspinna parandus.



Foto 16. Kapp pärast restaureermistööde lõppu.

9. Säilitus- ja hooldusjuhend

Hooldamisel ei ole soovitatav kasutada vett vaid mööblihooldusvahendeid. Säilitada puhtas ja tolmuvabas keskkonnas, mille temperatuur jääb vahemikku +18...+24 C ja suhteline õhuniiskus on 30-40%. Hoiduda tuleks temperatuuri ja niiskustingimuste järsust muutusest.

Kuupäev 06.06.2022

Allkiri