

Kõrgem Kunstikool Pallas

Mööbliosakond

**Loome- ja õppekeskkonna kujundamine Kõrgema Kunstikooli Pallas
mööbliosakonna näitel**

Lõputöö

Autor Andre Maisväli

Juhendaja Aivar Habakukk MA

Konsultandid Ulvi Raudsik, Eik Hermann, Madis Liplap

Tartu 2022

Sisukord

SISSEJUHATUS.....	4
1. HETKEOLUKORRA KAARDISTUS	8
1.1. Mööblioskonna ruumid	9
2. PUHAS JA MUST RUUM.....	11
3. VÄRVIPSÜHHOLOGIA	14
4. PROBLEEMILAHENDUS JA RUUMIKUJUNDUS	16
4.1. Köök.....	16
4.2. Puhkeruum	20
4.3. Koridor.....	24
4.4. WC.....	28
4.5. Duširuum.....	30
4.6. Esik	32
4.7. Vaheruum	35
4.8. Ruum 101	38
4.9. Masinaruum.....	41
4.10. Töökoja eesruum.....	44
4.11. Väarvi eesruum.....	47
4.12. Teritusruum.....	50
KOKKUVÕTE.....	53
SUMMARY	54
KASUTATUD KIRJANDUS.....	55
LISAD	57
Küsitlus.....	57
Köök.....	62
Puhkeruum	64
Koridor.....	66
WC.....	67
Duširuum.....	68
Esik	69
Vaheruum	70

Ruum 101	71
Masinaruum.....	75
Töökoja eesruum.....	76
Värvi eesruum	78
Teritusruum	79
Akvaariumi esine	80
Koridori eskiis.....	82
Vaheruumi eskiis	83
Puhkeruumi eskiis	84
Ruum 101 eskiis	85
Tisleripingi eskiis.....	86
Mööbli eskiisid.....	87

SISSEJUHATUS

Suur enamus Pallase õpperuumidest on ehitatud olemasolevatesse tööstushoonetesse. Sellest tulenevalt on sisearhitektuurne lahendus piiratud, funktsionaalsest aspektist lähtuvalt ei täida ruumiprogramm alati kaasaegsele õppetööle esitatavaid ergonoomilisi ja tehnilisi nõudeid.

Teema vajalikkust tõestavad ka erinevad erialased riiklikud arengukavad. Haridusvaldkonna arengukava näeb ette, et taristu tuleb viia kooskõlla õpikäsitusega, arvestades ruumikvaliteedi põhimõtetega, sh aja- ja asjakohasus, ligipääsetavus, kohandatavus, säästlikkus ja tõhusus, keskkonnasõbralikkus, ohutus, tervislikkus jm. (Haridus- ja teadusministeerium, Haridusvaldkonna... 2020)

“Tänapäeva disain annab organisatsioonidele ja ettevõtetele parema valmisoleku muutustega kohanemiseks.” (Eesti Disainerite Liit jt, Eesti... 2019) Siinkohal on paslik tõmmata paralleel mööbliosakonnaga, kus sisekujundus on juba ammu oma aja ära elanud ning vajaks värskendust. Antud töö raames käsitletakse uuringuid, kuidas sisekujundus ja arhitektuur mõjutavad inimest psühholoogiliselt ja alateadvuslikult. Neil on otsene seos inimeste tunnete ja emotsioonidega. Noortele inimestele on tänapäeval väga oluline, kus nad elavad ja töötavad ning millised on sealsed sisekujundused, millega nad päevast-päeva kokku peavad puutuma.

Disain saab Eesti ühiskondliku heaolu ja majanduse arengut tagant tõugata, aidates Eesti ettevõtetel ja avalikul sektoril:

- Osaleda inimsõbraliku ja ligipääsetava keskkonna loomisel;
- Teha erialadeülest koostööd nii probleemide lahendamisel kui ka uuenduste väljatöötamisel;
- Luua kultuurilisi väärtusi ja olla riigi identiteedi ning elustiili osa, toetudes kohalikule omapärale.

(Eesti Disainerite Liit jt, Eesti... 2019)

“Arhitektuuri peetakse nn aeglaseks kunstiks, mis tähendab, et selle loomise ja ehitamise protsess on pikaldane tegevus ning ehitised kestavad aastakümneid. Seetõttu on arhitektuuril oluline roll traditsiooni ja väärtuste edasikandjana. Hea arhitektuur ja avalik ruum mõjutavad otseselt loovust väärtustava ühiskonna kujunemist ning on seeläbi laiemalt kultuuriruumi osa. Eesti nüüdisarhitektuur on meie riigi identiteedi osa: arhitektuur ja disain aitavad kujundada ning väärtustada Eestit kui hinnatud elu- ja tööpaika.” (Haridus- ja teadusministeerium, Haridusvaldkonna... 2020)

Kultuuriministeeriumi valitsemisala arengukava loomevaldkondade disaini ja arhitektuuri peatükkidest tuleb välja, kuidas pannakse rõhku Eesti ettevõtetele. Tehakse uuringuid, korraldatakse analüüse ning koostatakse statistikat. Loomemajanduse algeks on võetud just ettevõtted, kuid sellega peaks alustama juba koolis. On välja toodud, et pilootprojektidena on aastaid tagasi valitud keskkoolides proovitud erinevaid disaini- ja arhitektuuriprogramme, kuid laialdasemaks pole see jõudnud minna tänase päevani. Mida paremini suudetakse rahastada Eesti haridust ja selle järjepidevat arengut, seda paljutootavamaks muutub ka Eesti majandus ja konkurentsivõime. Seda rääkimata spetsiifilistest distsipliinidest. (Kultuuriministeerium, Kultuuriministeeriumi... 2018)

Teema käsitlemiseks on püstitatud hüpotees: praegune mööblioskonna ruumiprogramm, planeering ja sisearhitektuurne lahendus pärsivad tudengite õpihimu ja loomingulisust. Hüpoteesi toel analüüsitakse, kuidas sisekujundus ja erinevalt lahendatud õpikeskkonnad kasutajaid psühholoogiliselt motiveerivad.

Uurimisküsimused:

1. Kuidas mõjutab värvi ja materjali valik kasutajate meeleolu?
2. Kas ruumikujundus mõjutab tudengite õpihimu ja motivatsiooni?
3. Kas sisearhitektuuril on võime inimesi psühholoogiliselt manipuleerida?

Töö eesmärgiks on:

- koostada mööblioskonna sisearhitektuurne lahendus toetudes kasutajate tagasisidele, uuringutele ning eriala professionaalide nõuannetele ja kogemustele;

- kujundada mööblisakonna ruumid spetsiaalselt kahe eriala nõudmistele, arvestades tudengite ja õppejõudude arvu ning vajadusi;
- tõsta mööblisakonna planeeringu loogilisust ja ergonoomilisust olemasoleva ehitise ja ruumide vahel;
- kujundada mööblisakonna ruumid sellisteks, et need soodustaks kasutajate emotsionaalset stabiilsust, motivatsiooni, loomingulisust ning toetaks õppe- ja loomeprotsesse;
- luua erinevate “küpsusastetega” (Eik Hermann) ruume, et oleks kohti, mis tekitavad heas mõttes pinget ja soovi enda mugavustsoonist väljuda.

Küsitluste ja intervjuude käigus kaardistatakse ära nii kaudsete kui otsete kasutajate ootused, kogemused, nõudmised ja vajadused, et selle põhjal analüüsile pinnas tekitada.

Seda, kuidas sisekujundus ja -arhitektuur inimese psühholoogiale mõjuvad, on uuritud juba mitu kümnendit. Pidevalt viiakse läbi erinevaid uuringuid ja süsteeme, kuidas seda kaardistada. Tulemusteni on jõutud pideva disaini- ja terviseuuringu valdkondade koostöö vahel. Ometi võtab isegi tänapäeval inimestel palju aega selle arusaamiseks ja mõistmiseks. Mental Health Foundation'i uuringute ja analüüside põhjal on ärevus ja depressioon kõige levinumad vaimse tervise probleemid ning selle all kannatavate inimeste arv tõuseb aastast-aastasse. Need samad probleemid on erandita ka koolides, kus inimesed kannatavad stressi, ületöötamise ja läbipõlemise all. Tänapäeval kasutavad disainerid ja arhitektid värve, valgust, materjale, tekstuure ja kunsti, et luua motiveeriv, meeliülendav keskkond, mis tõstab ja soosib rahulikkust, õnnelikkust, loomingulikkust, õpihimu, efektiivsust või isegi intiimsust. (Smithstein; Bear 2012)

Koolis käies ollakse veel sellises eas, et inimesed ei õpi mitte ainult eriala, vaid ka iseennast tundma. Selle pärast on koolid üleüldiselt üheks tähtsaimaks kohaks inimese psühholoogilise arengu juures, kus peaks olema tagatud emotsionaalne stabiilsus ning seda toetav ja soodustav sisekujundus. (Smithstein; Bear 2012)

Kõik koolid peaksid võimaldama spetsiifilisi ruume, mis on kujundatud spetsiaalselt vastavatele erialadele, arvestades õpilaste ja õpetajate arvu ning vajadusi.

Toetudes uuringutele, võib öelda, et käsitletavate ruumidega on võimalik tulevasi tudengeid manipuleerida astumaks just Pallase mööbliosakonda õppima. Süütu, heatahtlik, alateadvuslik manipulatsioon. Suured asjad algavad väikestest - nii on võimalik ka soovijate arvu suurendada ning seeläbi tõsta nii mööbiosakonna kui ka Pallase taset ja mainet. Mida rohkem on kandideerijaid, seda tugevamaid, potentsiaalikaamaid ja motiveeritumaid inimesi on võimalik vastu võtta.

1. HETKEOLUKORRA KAARDISTUS

Kasutajate seas läbi viidud küsitlus andis tagasisidet teema aktuaalsuse ja vajalikkuse kohta. Järgnevalt on välja toodud läbivad punktid, mis suures pildis sarnaselt välja toodi (vt: Lisa 1-5):

- Korduvad murekohad: ruumipuudus, vähene valgus ja avarus ning aegunud kujundus.
- “Kas modernne ja terviklik ruumikujundus pärsiks sinu loomingulisust või piiraks seda?” Sellele küsimusele saadi vastuseid seinast sein. Kes vajab “puhast” (Hermann 2021), kes “musta” (Hermann 2021) ruumi.
- Vastuste suure erinevuse tõttu võibki juba öelda, et loomekeskkonnas on vajalik tasakaal “musta” (Hermann 2021) ja “puhta” (Hermann 2021) ruumi vahel. (Mida täpsemalt need mõisted tähendavad, selgitatakse peatükis “Puhast ja must ruum”)
- Viimasena tuuakse välja inimeste arvamused, kas ruumikujundus mõjutab inimest psühholoogiliselt. Peaaegu kõik vastanutest julgevad väita, et mõjutab. Eraldi ja korduvalt toodi välja veel valgustatuse ja ruumide värvilahenduse mõju.

Järeldused:

- Küsitluse vastused haakuvad hästi juba olemasolevatele ja läbitöötatud uuringutele. Sellele lisaks julgeb autor oma kogemuse põhjal väita, et tegemist on olulise teemaga, mis vajaks nii käsitlemist kui realiseerimist.
- Sisearhitektuursel tasandil on hetkeolukord mööbliosakonnas mitterahuldav ning see tuleb välja ka läbi viidud küsitlusest. Kui rääkida ruumide viimistlusest ja mööblist leidub igas ruumis midagi, mis ei vasta normidele, on kehvast töökorrast või esteetiliselt ebameeldiv, ei soodusta kasutajate mugavustunnet ja seeläbi emotsionaalset stabiilsust ning psühholoogilist arengut. Leidub mitmeid kohti, mis on aastaid olnud ehitusjärgus ja poolikud. Selle pärast ei teki ka meeldivat terviklahendust.

- Ruumipuudus on kõige suurem probleem ning sellest algavad ka enamused teisi probleemikohti nagu näiteks, et igas ruumis on liiga palju visuaalset müra. Ei ole piisavalt panipaiku, kuhu isiklikke asju, tööriistu ja tarbeesemeid paigutada.
- Mööblisakonna puhkeruumis puuduvad lõõgastumiseks mõeldud kohad, kus saaks vajadusel eralduda. Leidub palju lahendusi, mis on mõeldud ajutiseks kasutuseks, kuid on jäänud püsima aastaid. Ka töökodades on võimalus arenguks läbi tööriistade “oma kohtade” ja panipaikade süstematiseerimise.

1.1. Mööblisakonna ruumid

Mööblisakonna plaan



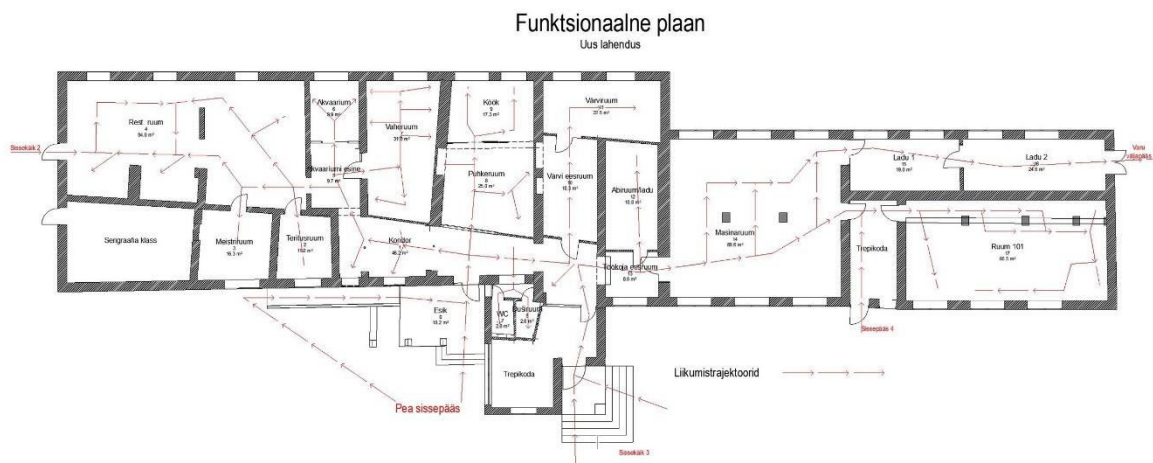
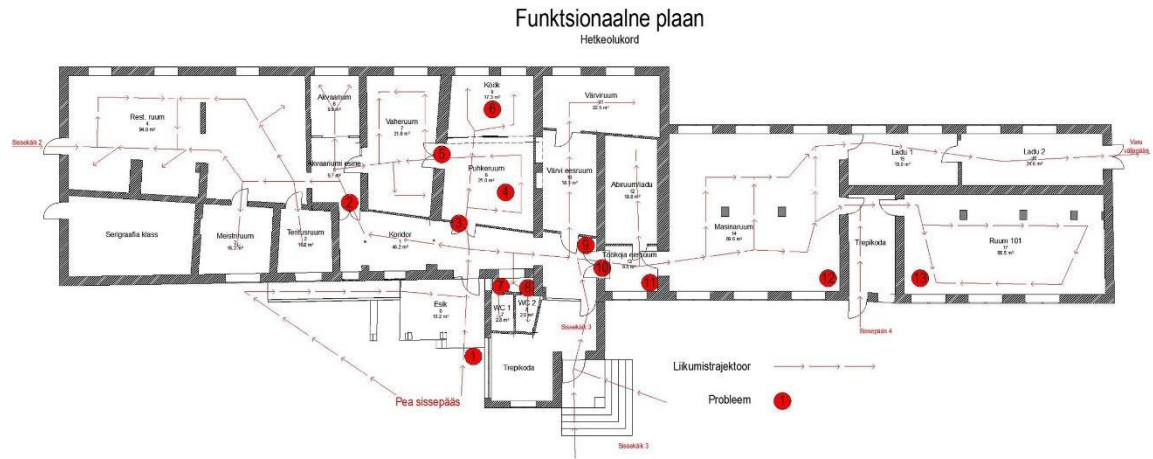
Plaan nr 1: Andre Maisväli (ArchiCad)

Ruumide käsitlemise plaan



Plaan nr 2: Andre Maisväli (ArchiCad)

Ruumide käsitlemise plaan annab infot, kuidas ja mis tasandil erinevate ruumidega töötatakse.



Plaan nr 3: Andre Maisväli (ArchiCad)

Funktsionaalse plaaniga on läbi viidud analüüs kasutajate liikumisteede põhjal. Võrdluseks hetkeolukord ning kuidas liikumine muutub uue lahendusega. Hetkeolukorra plaanil on välja toodud ka sisearhitektuursed probleemid, millele uute lahenduste ja visuaalide näol lahendust pakutakse.

2. PUHAS JA MUST RUUM

Loome- ja õppekeskkonna kujundamine erineb paljuski “tavalistest” reaalteaduste jms õppekeskkondade kujundamisest. Loomehariduse juures on kõige olulisem see, et inimene iseennast tundma õpiks ja seejuures areneks, omas tempos, endale sobivas keskkonnas. Õppima tulevad inimesed on alati väga erinevad ja sellepärast ka erinevate harjumuste ja vajadustega. Just selle pärast on suurima arengu tagamiseks vajalik erineva “küpsusastmega” ruume, mida inimesed oma heaolu järgi valida saaksid. “Loome erialade hariduses mängib keskmisest olulisemat rolli ruumitüüp, mida võiks nimetada “pooltooreks” või “mustaks” ruumiks.” (Hermann 2021)

Mõisted Eik Hermann'i välja töötatud teooriast:

Puhas ruum:

- Kallid, väärivad materjalid
- Nõuab ausust, parfüümi ja puhtust
- Jäik ja kontrollitud
- Kehtestab ülalt alla, ühesed ühisreeglid

Must ruum

- Odavad, ajutised materjalid
- Kannatab mökerdamist, higilõhna ja sodi
- Lubab hõivamist, edasiehitamist, ümbermängu
- Lubab mitmeid, spontaanselt tekkivaid ühisreegleid

“Ühe nägemuse kohaselt liigub loomeõppeprotsess pidevalt kolme tüüpi kohtade vahel - esiteks, pesad, mis on üsna introvertsed ja toetavad keskendumist, teiseks ruumid, mis toetavad tööd väikestes gruppides, kus saab ideid koos tekitada ja vastastikku põrgatada. Ja kolmandaks n-ö lavad, kus võib esitleda oma valmis puhtandeid või siis rohkem avalikumalt läbi proovida oma poolpuhtandeid. See, kuidas tudengid nende ruumide vahel liiguvad, oleneb isiklikest eelistustest.” (Hermann 2021)

Pesa (tore, kui on)

- Otsing, kogunemine
- Ideeseemnestik
- Isiklik ruum
- **Mustandieelik**

Lauaäärne

- Proov, põrgatamine
- Valmiv teos
- Väike ühisruum
- **(Ühis)mustand**

Lava (peab olema)

- Esitlus, läbimäng
- Valmis teos
- Suur ühisruum
- **Puhtand**

(Hermann 2021)

Puhta ja musta ruumi plaan



Plaan nr 4: Andre Maisväli (ArchiCad)

Võib öelda, et igale koolile ja erialale ei sobi selline õppeprotsess, kus õppimine toimub kiirelt, vahetult ja konstantselt kõrge intensiivsusega. Samas mõnede erialade puhul on ühiskonnale väga oluline tagada stabiilse tasemega spetsialiste regulaarselt. Kunsti- ja disainikoolide puhul on see tahes-tahtmata kontrollimatu, millised inimesed sealseid

erialasid lõpetavad ning nende tugevused, nõrkused on alati erinevad. Selle pärast on oluline tagada loome valdkonna õppuritele piisavalt vabadust areneda. Õpetajate ja õppejõudude roll on siinkohal hoopis teistsugune. “Õppejõud toimib siin pigem aedniku või ökoloogina, kes hoolitseb soodsate kasvutingimuste eest erinevate koosluste vahel.” (Hermann 2021) Neid kahte erinevat õppeprotsessi on Eik Hermann nimetanud “aeglaseks-” ja “kiirhariduseks”. “Aeglane haridus ei pea tingimata tähendama, et eesmärgiks on täiesti eraldiseisev indiviid, see n-ö autonoomne kunstnik-superkangelane, kes tegutseb justkui vaakumis ja alustab alati tühjalt lehelt. Pigem ütleb see nägemus, et tudengile tuleb anda aega, et ta ise, omas tempos ja enda seatud mängureeglite järgi hakkaks endale koostööpartnereid ja muid liitlasi otsima.” (Hermann 2021)

“Pooltoore” (Hermann 2021) ja “valmis” (Hermann 2021) ruumi vajalikkust toetavad ka inimeste eripärad introvertsuse ja ekstravertsuse vahel. Ideaalses loomehariduse õppekeskkonnas peaks olema mitmeid eri astmeid nimetatud ruumide vahel. Inimesed muutuvad oma haridusteel ja nii muutuvad ka nende enda küpsusastmed. Kes saab aru, et talle sobib töötada üksinda ja vaikuses, kes kinnitab oma vajadust töötada grupis ja avalikult. Üks tahab omaette hoida, teine tahab rohkem tähelepanu ja esinemist. Et loomeharidust pakkuvad koolid saavutaksid oma suurima potentsiaali kõrgetasemelist ja konkurentsivõimelist haridust tagamaks, on oluline, et igale arengufaasile ja igale inimtüübile leiduks teda toetav ruum. Ka haridusvaldkonna arengukavas on oluline punkt, mis antud kontekstis kanda kinnitab: “Viia taristu kooskõlla õpikäsitusega, arvestades ruumikvaliteedi põhimõtetega, sh aja- ja asjakohasus, ligipääsetavus, kohandatavus, säästlikkus ja tõhusus, keskkonnasõbralikkus, ohutus, tervislikkus jm.” (Haridus- ja Teadusministeerium, Eesti... 2020)

3. VÄRVIPSÜHHOLOGIA

Värvide valimine ja kasutamine interjööris võib osutuda keeruliseks, kui tegemist on ruumidega, mida kasutavad igapäevaselt paljud inimesed. Isegi kui uuringud on tõestanud, et looduslähedased toonid muudavad inimest rahulikumaks, siis erinevad värvid mõjuvad erinevatele inimestele erinevalt. Samamoodi nagu ka eelistused aastaegade suhtes. Kui mõnel on lemmik aastaajaks talv, mis mõjub vaikse, rahuliku ja heas mõttes stoilisena, võib teisele tunduda see aga külma, karge, üksildase ja eemaletõukavana. Sellistele ruumidele värvi valides peab eelistama neutraalseid, looduslähedasi ja mahedaid toone, mis tekitavad rõõmu, motivatsiooni ja küllusetunnet.

“Värvidel on võime panna meid mingil kindlal moel tundma. Õnnelik, energiline, õitsev ja loominguline; rahulik, tasakaalus ja kontrollis; kirglik, põlev ja enesekindel; edukas, otsusekindel ja tähelepanelik. Värvidel on võime tuua esile alateadlikke tundeid. Sel ajal kui värv võib olla väga personaalne, emotsionaalne valik. Värvipsühholoogia printsiibid aitavad sul teha arukamaid ja objektiivsemaid valikuid, mis edastavad su sõnumit just sel moel nagu sina tahad sel lasta juhtuda.” (Silber 2020)

Vale kasutuse korral	Värv	Märksõnad
Ebaküps, ebapraktiline, küüniline, endassesulgunud, odav	Violett	Ebatavalisus, omapärased, loomingulisus, luksus, isetus, kvaliteet, müstilisus, fantaasiarikkus
Endassesulgunud, külm, ebasõbralik, mitteemotsionaalne, konservatiivne	Sinine	Usaldusväärus, taktitundelisus, loogilisus, efektiivsus, muretus, rahu, selgus, suhtlemine, autoriteetsus
Materialistlik, igav, isekas, aegunud	Roheline	Kasv ja jõulisus, rahu, tasakaalukus, harmoonia, külluslikkus, praktilisus, realistlikkus, lahkus, lojaalsus
Jäik, saladuslik, endasse sulgunud, nõudlik, mitteusaldusväärne, hooplev	Türkiis	Mõtete selgus, innovaatilisus, loomingulisus, värsked ideed, idealism, eneseväljenduslikkus, kaastundlikkus, rahu, tervendamine
Kriitiline, kannatamatu, impulsiivne, emotsioonitu	Kollane	Optimism, rõõm, sõbralikkus, ekstraversus, mängulisus, enesekindlus, loomingulisus, emotsionaalsus, tugevus
Pealiskaudne, sõltuv, pessimistlik, odav, ebakindel	Oranž	Enesekindlus, soojus, külluslikkus, sotsiaalsus, positiivsus, kirklikkus, sensuaalsus, turvalisus, mugavus, energilisus, loomingulisus
Agressiivne, domineeriv, nõudlik, võitleja, viha, pinged	Punane	Stimulatsioon, motivatsioon, pühendumus, julgus, soojus, energilisus, tegija
Liiga emotsionaalne, naiivne, õrn, odav, üle-ettevaatlik, pikaajalik, tahtejõupuudus, eneseväärtuse puudus	Roosa	Soojus, hoolitsus, armsus, rahulikkus, romantika, intiimsus, lahkus, naiselikkus
Liiga tõsine, igav, vanameelne, raske, liigselt materialistlik, määrdunud	Pruun	Praktilisus, maalähedus, stabiilsus, usaldusväärus, tasakaalukus, mugavus, kindlus, soojus, täiuslikkus, orgaanilisus, naturaalsus
Väsitav, intensiivne, pealetükkiv, pretensioonikas	Kuldne	Rikkus, küllus, väärtus, kvaliteet, luksus, hinnalisus, edukus, võidumeelsus, saavutused, õnnetunne, ilu, tarkus, külgetõmme
Külm, elutu, mittepühenduv, ebaaus, melanhoolne	Hõbe	Elegantsus, selgus, prestiiž, konservatiivsus, tasakaalukus, rahu, tasakaalukus, glamuur, organiseeritus, vastutustundlikkus, väärikus
Tühi, kriitiline, isoleeriv, steriilne, igav, karm	Valge	Puhtus, selgus, lihtsus, efektiivsus, vankumatus, hügieen, selgus, uued algused
Melanhoolne, elutu, energiavaene, reserveeritud, üksildane	Hall	Klassikaline, professionaalsus, väljapeetud, organiseeritus, konservatiivsus, küpsus
Konservatiivne, kontrolliv, väsitav, ähvardav, ahistav, raske	Must	Kontroll, jõulisus, turvalisus, järeleandmatus, luksus, draamatilisus, dünaamilisus, müstilisus

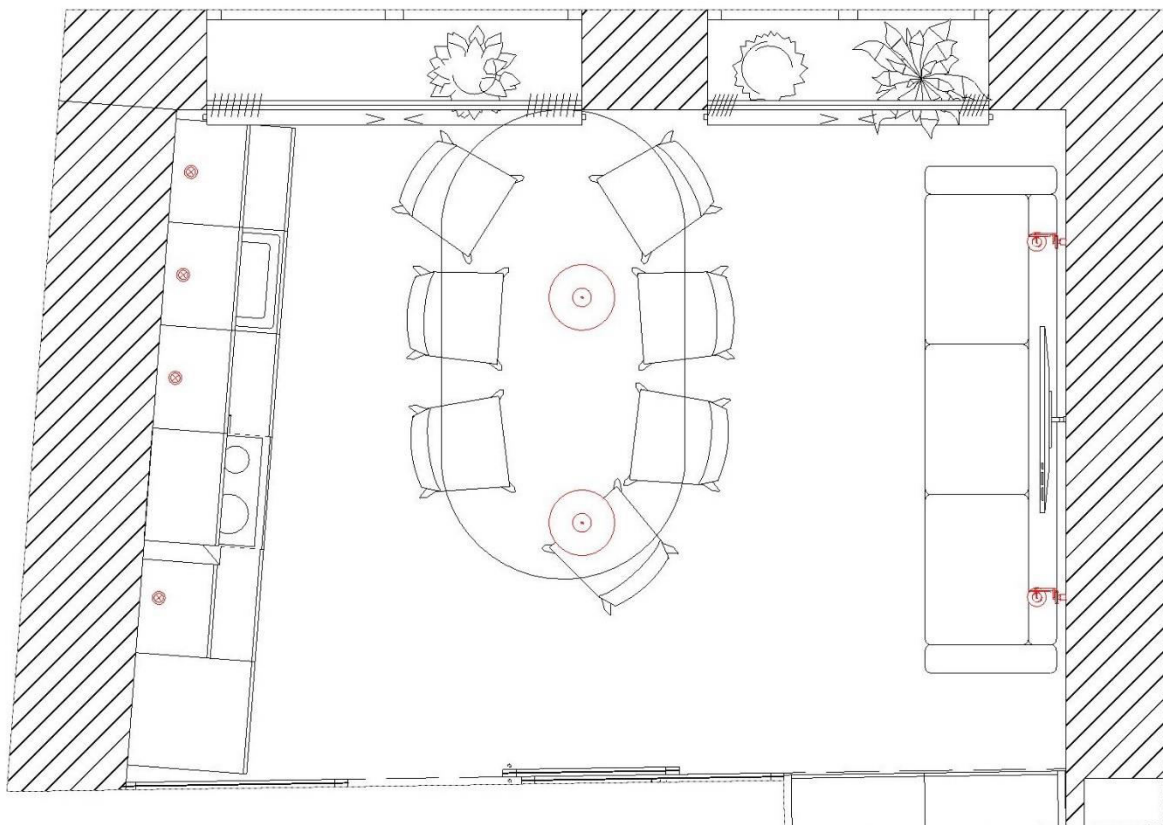
Tabel: Andre Maisväli (Silber 2020)

4. PROBLEEMILAHENDUS JA RUUMIKUJUNDUS

4.1. Köök



Plaan nr 5: Andre Maisväli (ArchiCad)



Plaan nr 6: Andre Maisväli (ArchiCad)



Foto: Andre Maisväli



Kujundus ja visuaal: Andre Maisväli (ArchiCad)



Foto: Andre Maisväli



Kujundus ja visuaal: Andre Maisväli (ArchiCad)

Köögi hetkeseisu kõige valjemaks märksõnaks on ruumipuudus. Seetõttu on ruumis palju visuaalset müra, mis tekitab ülekülluse ja hoomamatuse tunnet. Ühtlasi on köögimööbli uuendus vajalik, sest praegune lahendus ei vasta teatud riiklikele normidele. “Köögi tagasein: kõrgsurvelaminaadiga kaetud plaatmaterjal, keraamiline- ja presskivi, karastatud klaas (tagasein võimalusel ühes tükis).” (Riigi Kinnisvara AS, Tehnilised... 2021)

Normidele mittevastamise probleem on ka köögi diivanil. “Patjadega diivani/tugitooli konstruktsioon peab tagama padja (patjade) püsimise istmel.” (Riigi Kinnisvara AS, Tehnilised... 2021)

“Elada sihilikult ei tähenda elamist minimalistlikult, kuigi ruumid ilma segaduseta põrandal, pindadel ja ühetaolisuse tunne nagu sarnased värvitoonid ja monokroomsus on vähetõenäolised meid ülestimuleerima või stressitunnet õhutama.” (Thornhill 2021)

Uut kujundust luues mõeldi eelkõige olemasolevatele spetsiifilistele probleemidele ning sellele, kuidas neid lahendada saaks. Esmalt köögimööbli mahu suurendamine kabariitidelt, et ennekõike köögi tarvikutel oleks oma koht, kus neid hoiustada.

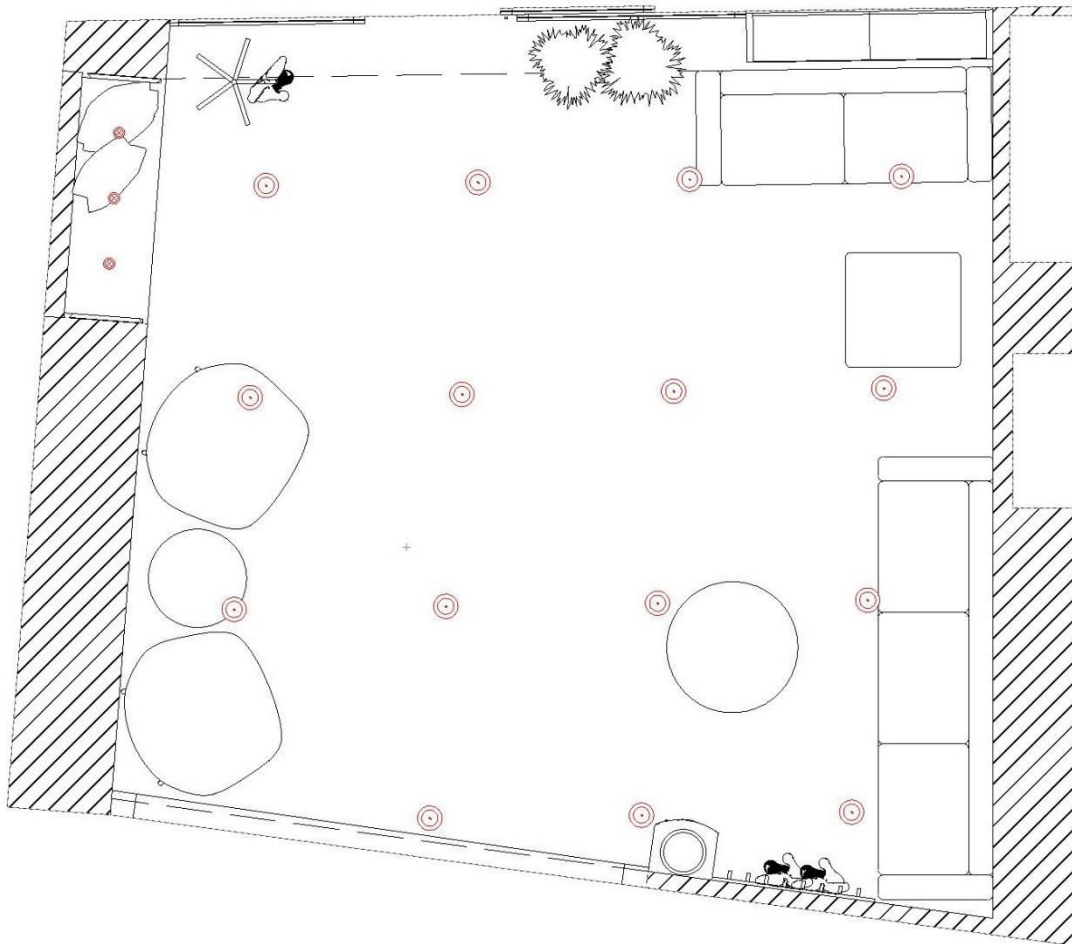
Lisades interjööri looduslikke toone ja materjale (puit, punane tellis, taimed), tuuakse loodus kasutajatele lähemale. “On teaduslikult tõestatud, et puidu kasutamine interjööris vähendab stressi ning alandab vererõhku ja südamerütmi.” (Thornhill 2021)

Vaata ka: Lisa 6-7

4.2. Puhkeruum



Plaan nr 7: Andre Maisväli (ArchiCad)



Plaan nr 8: Andre Maisväli (ArchiCad)



Foto: Andre Maisväli



Kujundus ja visuaal: Andre Maisväli (ArchiCad)



Foto: Andre Maisväli



Kujundus ja visuaal: Andre Maisväli (ArchiCad)

Puhkeruumi kõige suurem probleem seisneb puhkamise koha puudumises. Tudengite kapid hõivavad palju ruumi ja sulevad nende ees oleva ala selle kasutamiseks. Kappide vahele tekib n-ö “surnud ruum”. Hajutades kapid koridori, luuakse ala puhkamiseks ja ühtlasi kasutatakse ka pikka koridori otstarbekalt.

Ruumi muutmine “mustast” “puhtaks” (Hermann 2021) on eelkõige eesmärgiga tuua keskkonda rahulikkust ja vähendada müra kasutajate ümber. Ka materjalid on valitud nii, et need tekitaksid soojuse- ja mugavustunnet.

Pakutavas lahenduses on seinavärvina kasutatud mustikasinist, et luua muretu, suhtlusele viiv interjäär. Samuti tõstetakse esile “puhtale” (Hermann 2021) ruumile omane selgus ja autoriteetsus. (Silber 2020)

“Naturaalse päikesevalguse ruumi toomine toodab inimkehas serotoniini hormooni, mis muudab inimesed õnnelikuks ja rahulolevaks. Niisiis valgust täis ruumid võivad tõsta meie tuju ning panna tundma rahulikumana ja keskendumana.” (Denning 2021)

Ukseseina laiendamine suurendab ruumides avarust, toob sisse rohkem naturaalselt valgust ja annab rohkem hingamisruumi. Samal eesmärgil on muudetud ka infotahvli asukohta.

“Taimed ruumis pole mõeldud ainult silmailuks. On tõestatud, et taimed vähendavad ärevustundeid ja tõstavad produktiivsust.” (Denning 2021)

“Tänapäeval veedavad inimesed 90% oma elust siseruumides (tööl ja kodus). Seega on vajadus loodus tупpa tuua suurem kui kunagi varem. Selle teostamiseks on aga mitmeid võimalusi - mitte ainult taimede näol.” (Thornhill 2021)



Foto: Andre Maisväli



Kujundus ja visuaal: Andre Maisväli (ArchiCad)



Foto: Andre Maisväli



Kujundus ja visuaal: Andre Maisväli (ArchiCad)

Ebaühtlane ja napp valgus ruumis mõjub eemaletõukavalt ja külmana. “Üks suuremaid atmosfääri, tuju muutmise ja seadistamise tegureid ruumis on valgus.” (Denning 2021)

Hetkel koridori sisustavad istemööblid on tudengite valmistatud, kuid on konkreetse ruumi jaoks ebaproportsionaalselt suured ning võtavad palju ruumi.

Tugevate ja julgete värvitoonide kasutamine mööbli näol paneb ruumi rohkem elama ning toob esile selle eripära.

Põrandakatte muutmine koridoris on vajalik naturaalse valguse paremaks peegeldamiseks. Samas on puitparketil ka teisi häid tegureid. “Ümbritseda end looduslähedaste elementide ja ruumiga, kus me tunneme end hoitud ja kaitstud, samas mitte eraldatud päris maailmast ja loodusest, suurendavad meie turvatundeid, mis soodustavad lõõgastumist.” (Thornhill 2021)

Aknalaudade ära kasutamine tekitab lisaruumi ning loob kasutajatele veel võimalusi iseseisvaks olemiseks ja puhkamiseks.

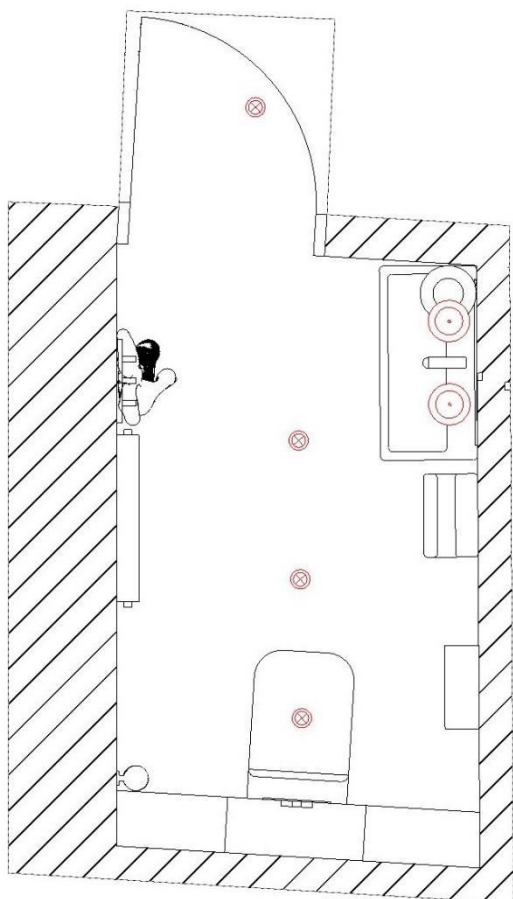
Ühtlasi on ära kaotatud ebavajalik uks koridori ja akvaariumi esise ruumi vahel. Nelja aastase kogemusega teab autor, et konkreetset ust ei kasutata kunagi kinnises asendis, sest tegemist on tihedalt läbikäidava alaga.

Vaata ka: Lisa 10

4.4. WC



Plaan nr 11: Andre Maisväli (ArchiCad)



Plaan nr 12: Andre Maisväli (ArchiCad)



Foto: Andre Maisväli

Kujundus ja visuaal: Andre Maisväli (ArchiCad)

WC suurimaks probleemiks on marginaalne hügieen. Kanalisatsioonitoru on nähtaval ning on kuulda, kuidas ülemistelt korrustelt vesi alla tuleb.

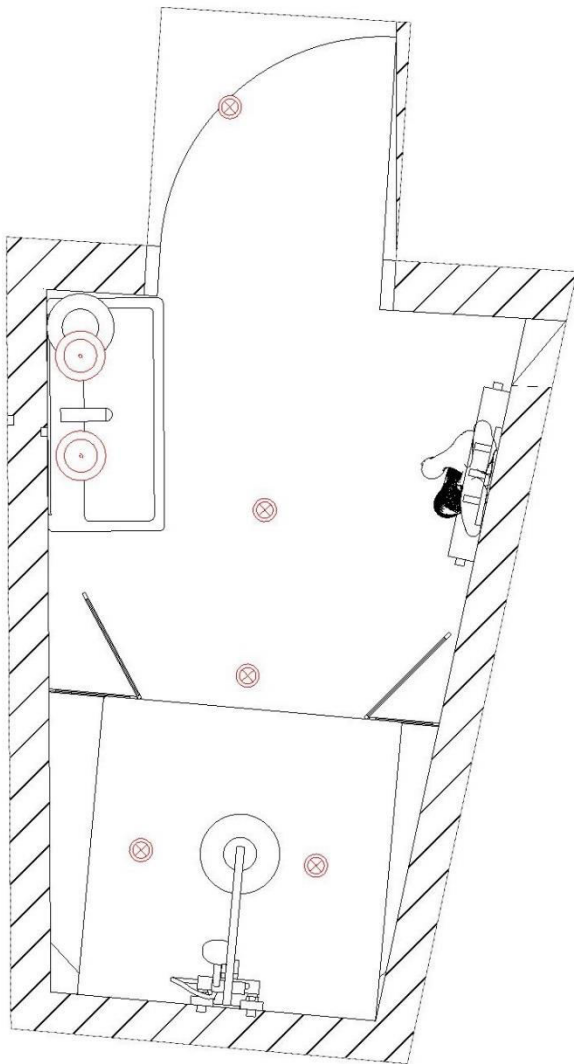
“Puhta” (Hermann 2021) ja “musta” (Hermann 2021) ruumi kontseptsiooni kohaselt on autor veendumusel, et nii tualett- kui duširuumid peaksid olema igasuguses hoones “puhtad” (Hermann 2021) ruumid.

Vaata ka: Lisa 11

4.5. Duširuum



Plaan nr 13: Andre Maisväli (ArchiCad)



Plaan nr 14: Andre Maisväli (ArchiCad)



Foto: Andre Maisväli

Kujundus ja visuaal: Andre Maisväli (ArchiCad)

Õppeasutuses, kus toimub töötamine sõna otseses mõttes puidutolmu sees, peaks olema olemas ka kasutajatele mõeldud duširuum. Ühtlasi pole Pallase mööblisakonnas nii palju statsionaarseid kasutajaid, et oleks vajadus kahele tualettruumile.

Vaata ka: Lisa 12



Foto: Andre Maisväli



Kujundus ja visuaal: Andre Maisväli (ArchiCad)

Esiku kõige silmapaistvam probleem jätab igasuguse esteetika tahaplaanile. Praegune trepp ja selle ohtlikkus ei vasta turvanõuetele. Teisejärguliseks jääv pooleli ehitus ja viimistlus vajavad samuti lõpuleviimist.

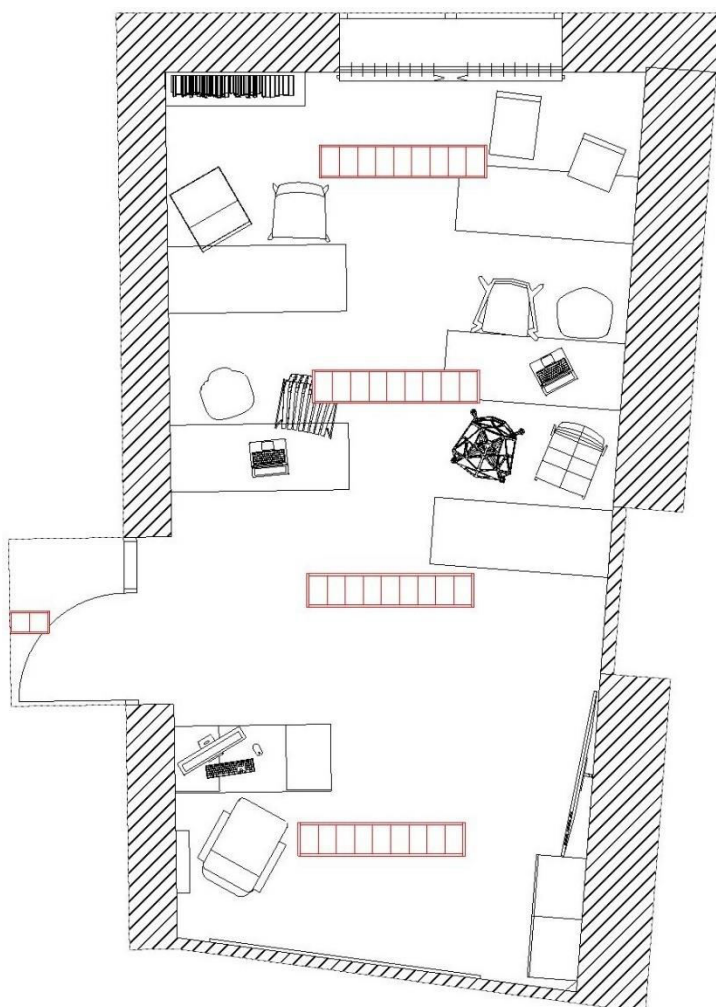
Mööbliosakonna peamisele sissekäigule näeb töö autor head võimalust osakonna markeerimiseks. Aastatepikkusele kogemusele tudengi näol teab autor, et ka omad inimesed ehk pallaslased eksivad vahetevahel kooli ära. Seda nii hoonetes sees kui ka sisehoovis. Ühtlasi on oluline esiku valgustus, mis annab hämarikul visuaalse signaali, et tegemist on põhilise ja avaliku sissekäiguga.

Vaata ka: Lisa 13

4.7. Vaheruum



Plaan nr 17: Andre Maisväli (ArchiCad)



Plaan nr 18: Andre Maisväli (ArchiCad)



Foto: Andre Maisväli



Kujundus ja visuaal: Andre Maisväli (ArchiCad)



Kujundus ja visuaal: Andre Maisväli (ArchiCad)

Vaheruum on üks kahest klassiruumist mööbliosakonnas, kus õpitakse laua taga. Suurimaks probleemiks on selle asukoht, sest see paikneb köögi, puhke- ja restaureerimise ruumi vahel. Sellest tingituna on ümbruses palju müra. Lahenduseks on köögi poolne uks kinni laotud ning sein ja laetalad kaetud vaipkattega. Ruum on muudetud mitte läbikäidavaks ning sellise lahenduse juures muutuks ka ruumi nimetus.

“Rahustavad toonid sisaldavad rohelist ning on seotud rahu ja rahulikkusega. Maalähedane pruun annab edasi turvatunnet.” (Denning 2021)

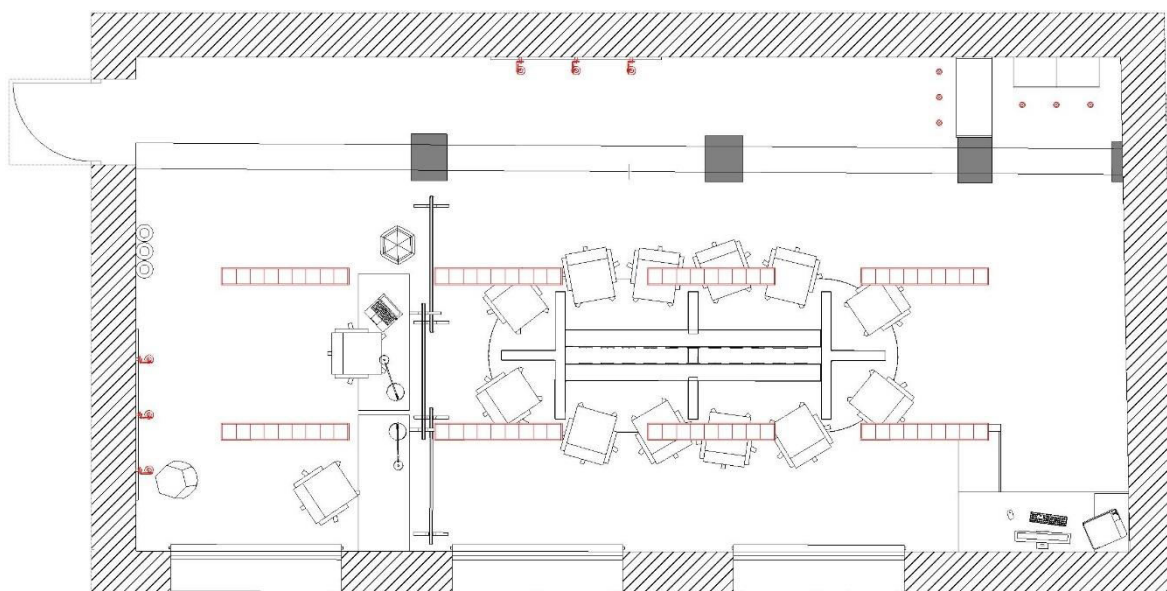
Tudengite analüüsivõime arendamiseks on õppeklassi uue lahendusena paigutatud erinevad disainiklassika toolid.

Vaata ka: Lisa 14

4.8. Ruum 101



Plaan nr 19: Andre Maisväli (ArchiCad)



Plaan nr 20: Andre Maisväli (ArchiCad)

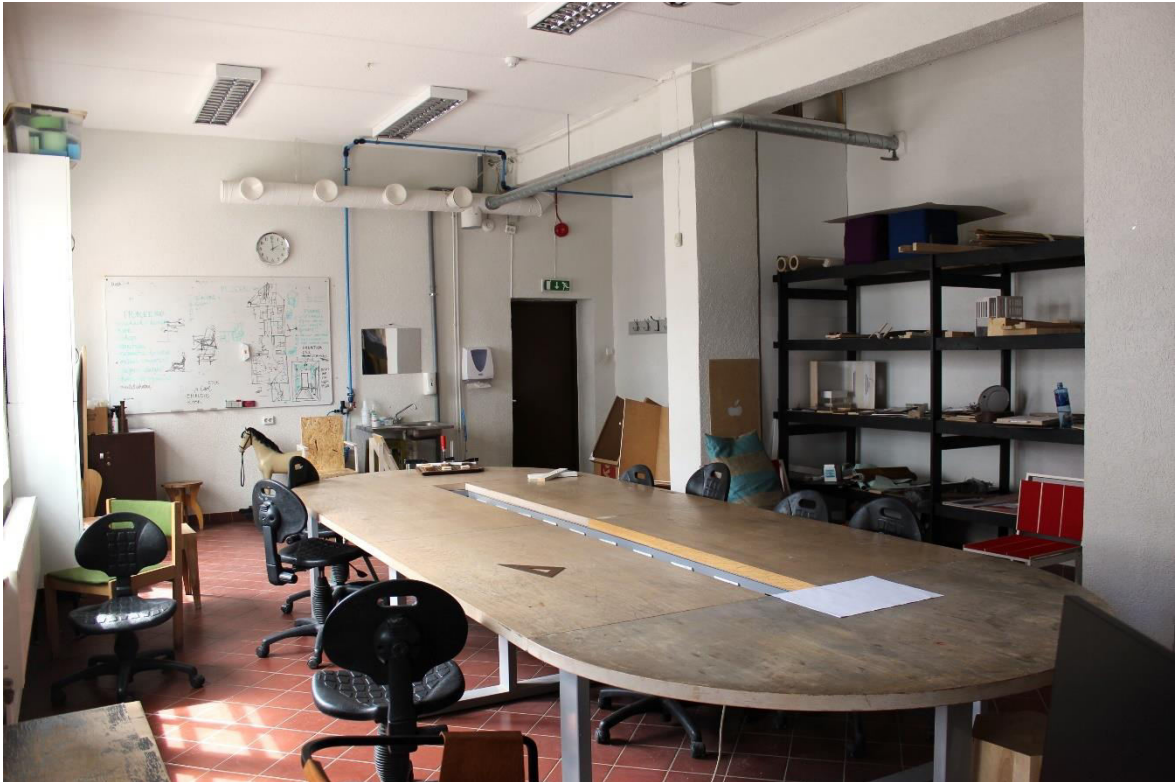


Foto: Andre Maisväli



Kujundus ja visuaal: Andre Maisväli (ArchiCad)

Klassiruumi 101 säilitamine “musta” (Hermann 2021) ruumina on oluline, et õppeprotsessi ajal oleks tudengitel võimalikult palju mänguruumi. Sellest tingituna on konkreetses “mustas” (Hermann 2021) ruumis valged seinad.

Hetkel on kasutusel toolid, mille seisukord on alla igasuguse arvestuse. Peaaegu kõikidel toolidel on katki ja seetõttu lahtine seljatugi ja mõnedel rikkis ka kõrguse regulaator. Sellest tulenevalt vajavad vahetust kõik klassiruumis olevad toolid.

Ruum on ka piisavalt suur, et eraldada koht iseseisva õppimise jaoks. Et vajadusel suuremat ala kasutada, on akustika paneelid mobiilsed ja kergesti liigutavad.

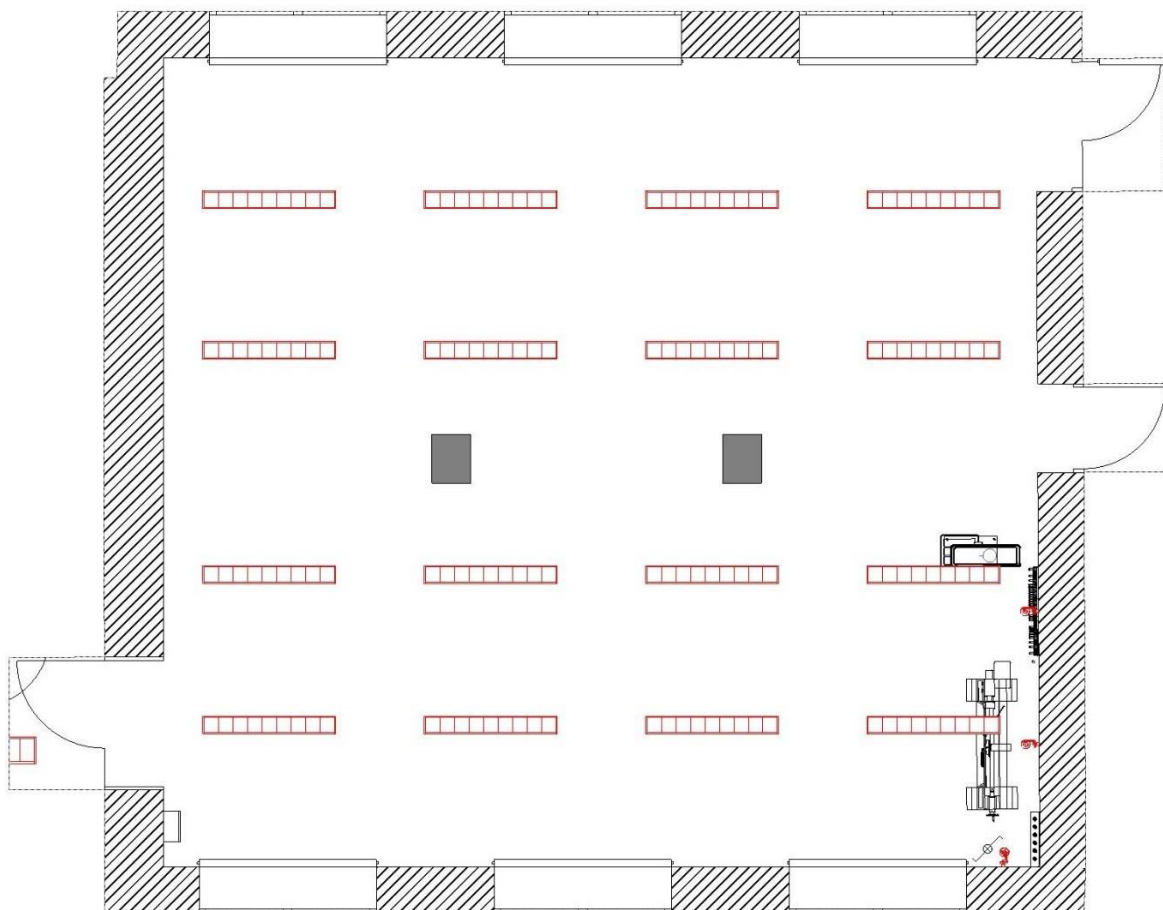
Suurte kappide paigutus ruumis takistab liikumist ja lõhuvad naturaalse valguse ruumi pääsemist. Uues lahenduses on olemasolevaid kappe säilitatud aga vahetatud asukohti.

Vaata ka: Lisa 15-18

4.9. Masinaruum



Plaan nr 21: Andre Maisväli (ArchiCad)



Plaan nr 22: Andre Maisväli (ArchiCad)



Foto: Andre Maisväli



Kujundus ja visuaal: Andre Maisväli (ArchiCad)

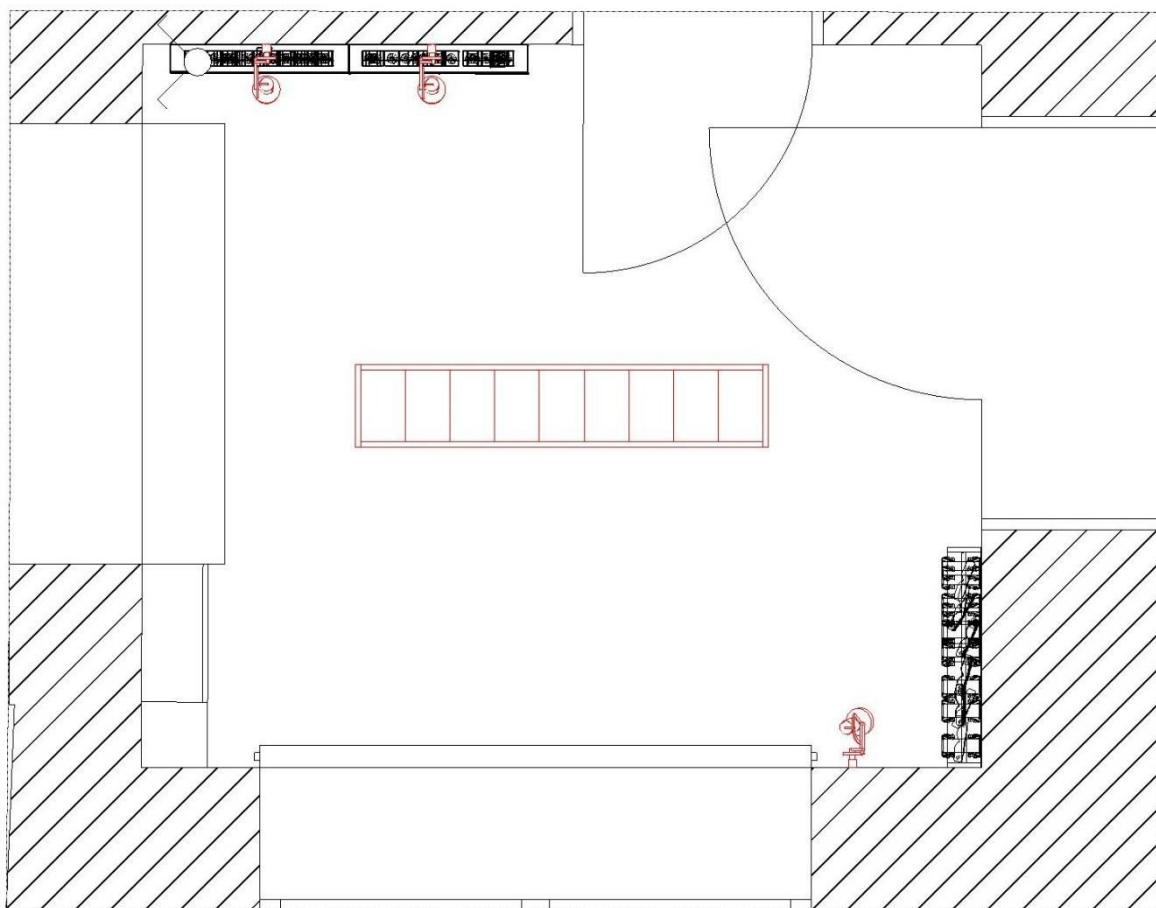
Tööriistade ja tarvikute organiseerimine jätab ruumi tööriista kappide sisule ja seeläbi on ka parem hoomata kappide sisu. Kasutajad teavad alati, kus on mis tööriista õige asukoht, kust neid otsida ja kuhu neid hiljem ära panna.

Vaata ka: Lisa 19

4.10. Töökoja eesruum



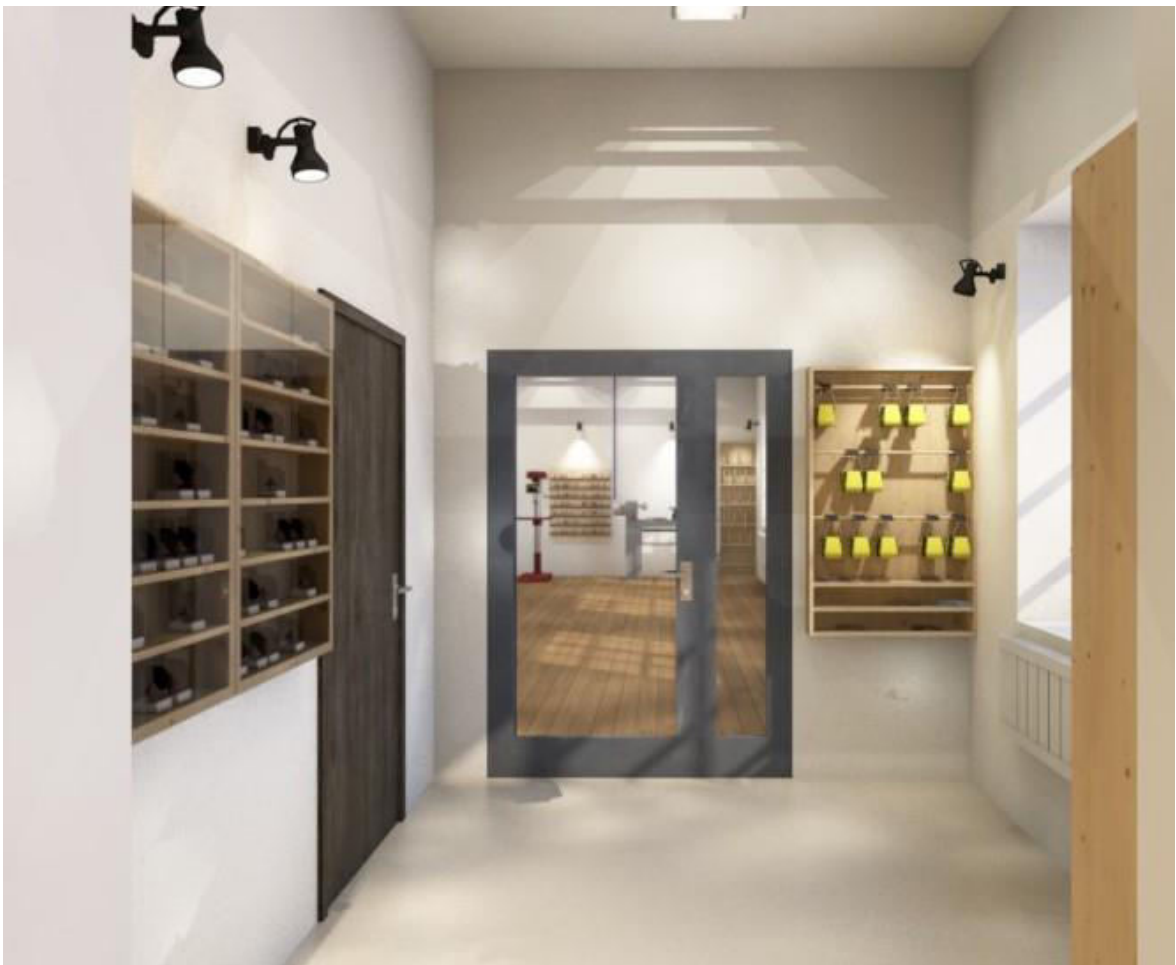
Plaan nr 23: Andre Maisväli (ArchiCad)



Plaan nr 24: Andre Maisväli (ArchiCad)



Foto: Andre Maisväli



Kujundus ja visuaal: Andre Maisväli (ArchiCad)

Kõrvaklappide ja kaitseprillide riiul ei ole hetkel hästi läbi mõeldud ja võtab selle pärast rohkem ruumi kui tarvis. Uue lahendusena pakutakse välja riiulit, mis mahutab ja ladustab kaitsevahendeid tunduvalt paremini, kuid ei vaja palju rohkem ruumi kui vana lahendus.

Töökoja pideva kasutajana teab autor väga hästi, kui vajalikud on freesimiseks mõeldud terad. Nagu hetkeolukorra fotolt näha, on selleks mõeldud kapp tarvikuid täis, kuid freesiterasid ostetakse regulaarselt juurde. Selle pärast on freesiterad tihti mööda masinaruumi laiali. Neil ei ole “oma kohta”. Ruumi ja mööbli mõõdud kinnitasid, et veel üks samasugune kapp terade jaoks mahub olemasoleva kõrvale ideaalselt.

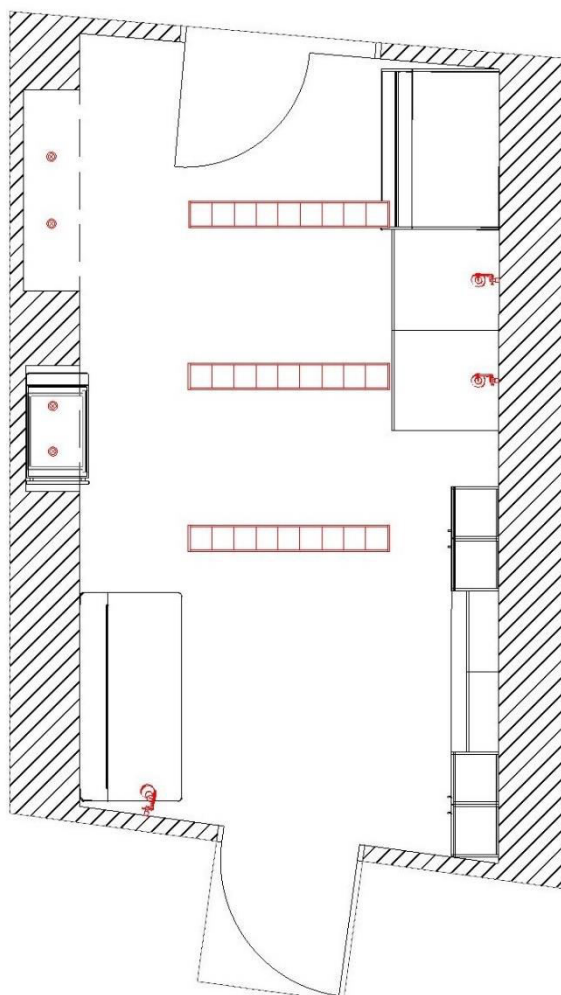
Ühtlasi kaotatakse ära üleliigne uks koridori ja töökoja eesruumi vahelt. Nelja aastase kogemusega teab autor, et konkreetset ust ei kasutata kunagi kinnises asendis, sest tegemist on tihedalt läbikäidava alaga.

Vaata ka: Lisa 20-21

4.11. Väarvi eesruum



Plaan nr 25: Andre Maisväli (ArchiCad)



Plaan nr 26: Andre Maisväli (ArchiCad)



Foto: Andre Maisväli



Kujundus ja visuaal: Andre Maisväli (ArchiCad)

Värvi eesruumiga lahendatakse ära probleem, mis leiab aset koridoris. Koristajal ei ole kohta, kus hoiustada oma tööasju ja selle pärast on hetkel nende koht koridori nurgas nähtaval kohal.

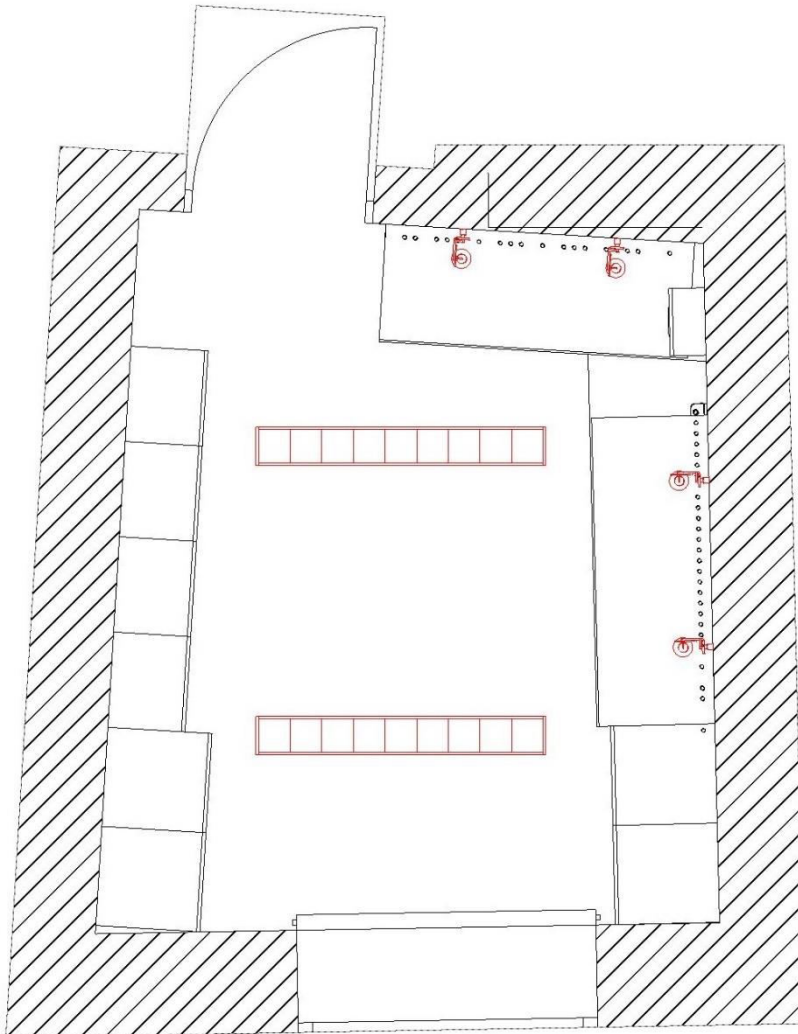
Statsionaarsete kappide näol luuakse koht nii koristusvahenditele kui ka värviruumiga seotud esemetele.

Vaata ka: Lisa 22

4.12. Teritusruum



Plaan nr 27: Andre Maisväli (ArchiCad)



Plaan nr 28: Andre Maisväli (ArchiCad)



Foto: Andre Maisväli



Kujundus ja visuaal: Andre Maisväli (ArchiCad)

Hetkel on mööblioskonnas enam kui 5 erinevat asukohta, kust võib otsida kruvikeerajaid ja peitleid. Suurendades just nende tööriistade jaoks mõeldud riuleid koondatakse kõik ühte kohta. Lahendusega suurendatakse organiseeritust ja vähendatakse segadust.

Vaata ka: Lisa 23

KOKKUVÕTE

Analüüsid ja kaardistades Pallase mööbiosakonna ruume, nende tingimusi ja vajadusi nii ruumide endi kui ka kasutajate ees võib järeldada, et kõiki olemasolevaid probleeme pole võimalik lahendada vaid sisearhitektuursel tasandil. Suurimaks probleemiks on ja jääb ruumipuudus. Sellegipoolest on kõiki probleeme võimalik leevendada ning muuta need mitte nii põletavateks.

Erinevad värvid ja materjalid interjööris mõjutavad inimesi alateadvuslikult, kuid suuresti vastavalt isikupäradele ja iseloomuomadustele. Sama võib öelda kogu ruumi lahenduse ja terviku kohta. Seetõttu võib üks ruum mõjuda erinevatele inimestele erinevalt. Kujundades loome- ja õppekeskkonda, mida kasutavad päevast-päeva väga paljud erinevad inimesed, peab tingimata leidma tasakaalu. Seda toetab ka Eik Hermann kontseptsioon “puhtast” ja “mustast” ruumist. Et igal inimtüübil oleks igas arengufaasis tema jaoks vastav koht arenemiseks. Võimaldades loome valdkonna tudengitele erinevate “küpsusastmetega” (Eik Hermann) ruume, on sisearhitektuuril võime neid psühholoogiliselt manipuleerida ning soodustada õppe- ja loomeprotsesse, motivatsiooni teket ja emotsionaalset stabiilsust.

Vastavalt Eik Hermann teooriale valitseb hetkel mööbliosakonnas “must” ruum. Lisaks sellele on suurimaks aspektiks kasutajate poolt vaadatuna puhkeruumi mittevastavus selle nimetusele. Puuduvad kohad, kus puhata ja hetkeks omaette olla või õppida. Selle info põhjal leiab püstitatud hüpotees “praegune mööbliosakonna ruumiprogramm, planeering ja sisearhitektuurne lahendus pärsivad tudengite õpihimu ja loomingulisust” lahendust.

Käesoleva tööga tänab autor sisearhitekti Ulvi Raudsik (Eluviis OÜ) meeldiva koostöö eest. Uued lahendused plaanide ja visuaalide näol on teoks saanud raalprojekteerimise programmis ArchiCad koostöös ettevõttega Eluviis.

SUMMARY

Analyzing and mapping the condition of interior architecture at the furniture department of Pallas, its requirements, possibilities and circumstances from room and user standpoints, it can be concluded that all the existing problems cannot be solved only at the interior architectural level. The biggest problem is and will be the lack of space. Nonetheless, all of the obstacles can be alleviated.

Different colours and materials have an effect on users but it greatly varies between individuals, depending on their personalities and characteristics. Therefore, a specific room can influence different people differently. There is a demand for balance when designing a creative learning environment that is used daily by many different people. This can be endorsed by the conception of Eik Hermann – that for every type of person in every stage of individual development there is a respective place for growth and progress. While offering different types of rooms and environments to students, there is a capability for interior architecture to psychologically influence them, promote learning and creative processes, favor the growth of motivation and emotional stability.

According to the theory of Eik Hermann, there is a great imbalance at the furniture department. In addition to that, there are no rooms nor places intended for rest, individual study or a little power nap between lectures. Based on that information, the raised hypothesis „the current program of rooms, the spatial planning and the solution of interior architecture inhibit creativity and the desire of learning“ finds confirmation.

KASUTATUD KIRJANDUS

Bear J. (2012) *Interior Design Use in Alleviating Depression and Anxiety* [WWW] <https://healthcaredesignmagazine.com/trends/architecture/interior-design-use-alleviating-depression-and-anxiety/> (01.06.2022)

Denning S. (2021) *Calm*. London: Ryland Peters & Small.

Eesti Disainerite Liit, Eesti Disainikeskus, Kõrgem Kunstikool Pallas jt. (2019) *Eesti disaini arengukava 2023* [WWW] <https://disainikeskus.ee/uudised/valminud-on-estti-disainivaldkonna-arengukava-2023-aastani> (01.06.2022)

Happiness Research Institute. (2019) *What Makes a Happy Home?* [WWW] <https://www.happinessresearchinstitute.com/happinessresearch> (01.06.2022)

Haridus- ja Teadusministeerium. (2020) *Haridusvaldkonna arengukava 2021-2035* [WWW] https://www.hm.ee/sites/default/files/estti_haridusvaldkonna_arengukava_2035_seisuga_2020.03.27.pdf (01.06.2022)

Hermann, E. (2021) *Mängu tsoonid ja ruumid*. [Loengukonspekt]. Käsikirjaline materjal autori valduses.

Kramer S. (2016) *Where Architects Stay: Lodgings for Design Enthusiasts*. Salenstein: Braun Publishing.

Kultuuriministeerium. (2018) *Kultuuriministeeriumi valitsemisala arengukava 2019-2022* [WWW] file:///C:/Users/Andre%20Maisv%C3%A4li/Downloads/180228_allkirjastatud_kum_ak_2019_2022.pdf (01.06.2022)

Lahti L. (2015) *Aalto*. Köln: Taschen.

Melioranski R-H, Pärn M. (2020) *Avatud ja Hägus. Tärkavate disainipraktikate kaardistamine* [WWW]

<https://disainikeskus.ee/uudised/avatud-ja-hagus-tarkavate-disainipraktikate-kaardistamine> (01.06.2022)

Mental Health Foundation. *How to Support Mental Health at Work* [WWW]

<https://www.mentalhealth.org.uk/publications/how-support-mental-health-work> (01.06.2022)

Ramstedt F. (2020) *The Interior Design Handbook: Furnish, Decorate, and Style Your Space*. New York: Random House, a division of Penguin Random House LCC.

Riigi Kinnisvara AS. (2021) *Tehnilised nõuded mitteeluhoonetele* [WWW]

<https://nouded.rkas.ee/sisustus> (01.06.2022)

Silber V. (2020) *Värvide tähendus ja värvipsühholoogia ettevõtluses* [WWW]

<https://kunstimeistrid.ee/varvide-psuhholoogia-ettevotluses/> (01.06.2022)

Tangaz T. (2006) *The Interior Design Course*. New York: Barron's.

Thornhill J. (2021) *The New Mindful Home: And How to Make It Yours*. London: Laurence King Publishing.

Vabariigi Valitsus. (2013) *Tervisekaitseenõuded koolidele* [WWW]

<https://www.riigiteataja.ee/akt/131052013012> (01.06.2022)

LISAD

Küsitlus

Lisa 1

Loome- ja õppekeskkonna kujundamine Kõrgema Kunstikooli Pallas mööbliosakonna näitel

Olen neljanda kursuse mööblidisaini tudeng Andre Maisväli ning paluksin Teie abi oma lõputöö tegemisel ja mööbliosakonna sisekujunduse analüüsil. Parema ülevaate ja suurema haarde saamiseks palun küsimustele vastata nii põhjalikult kui oskate.

Juhul kui ei oska mõnele küsimusele vastata, jätke vahele.

...

Tere, Andre. Selle vormi esitamisel näeb omanik teie nime ja e-posti aadressi.

* Nõutav

1. Osakond *

- Mööbliosakond
- Tekstiiliosakond
- Nahadisaini osakond
- Fotograafia osakond
- Maaliosakond
- Meediadisaini osakond
- Skulptuuriosakond

2. Kursus

- 1
- 2
- 3
- 4
- Õppejõud/töötaja/personal

3. Kuidas oled rahul praeguse mööbliosakonna sisekujundusega?
Põhjenda!4. Kas mööbliosakonna sisekujundus peaks välja paistma võrreldes teiste osakondadega?
Miks? Kuidas?5. Kas mööbliosakonna üldkasutatavates ruumides peaks olema tudengite poolt disainitud ja valmistatud mööblit?
Miks?

6. Milliste mööbliosaakonna õppe- ja vabaaja ruumidega oled hetkel rahul?
Põhjenda!

Sisestage oma vastus

7. Too välja probleeme, mida näed hetkel mööbliosaakonnas sisekujunduslikul ja sisearhitektuursel tasandil.
Põhjenda!

Sisestage oma vastus

8. Kas õppeklassi 101 poolitamine kaheks lahendaks või leevendaks mööbliosaakonna ruumipuudust?
Kuidas kasutaksid ära poolitatud osasid ruumidena?

Sisestage oma vastus

9. Nimeta kõige kasutum ruum mööbliosaakonnas (va lao- ja masinaruumid).
Põhjenda!

Sisestage oma vastus

10. Millises mööbliosaakonna ruumis sulle enim meeldib olla/töötada (va masinaruumid)?
Põhjenda!

Sisestage oma vastus

11. Kuidas oled rahul mööbli- ja sisekujundusega ja puhkeruumi puhketingimustega? Planeering, valgustus, sisustus, ergonomilisus jne. Põhjenda!

Sisestage oma vastus

12. Kas modernne ja terviklik ruumikujundus pärsiks sinu loomingulisust või piiraks seda? Põhjenda!

Sisestage oma vastus

13. Kas ruumikujundus võib sinu arvates mõjutada inimeste õpihimu, motivatsiooni, loomingulisust või õpikvaliteeti? Põhjenda!

Sisestage oma vastus

14. Kas erinevad ruumid erinevate sisekujunduslike lahendustega mõjutavad sinu meeleolu ja meelestatust erinevalt? Miks? Põhjenda!

Sisestage oma vastus

15. Kas sul on koolis olles paanikat või ärevushooge esinenud?

Jah

Ei

16. Kas sul leidub enda osakonnas "oma koht", kus aeg-ajalt mõtteid koguda, olla üksi ja rahulikult?
Kui ei, siis kas sooviksid, et oleks?
Miks? Põhjenda!

Sisestage oma vastus

17. Kui mööbliosakonnas peaks üks sisekujunduslik uuendus realiseeruma, mis ruum see olema peaks?
Põhjenda!

Sisestage oma vastus

Esita

Köök

Lisa 6



Kujundus ja visuaal: Andre Maisväli (ArchiCad)



Kujundus ja visuaal: Andre Maisväli (ArchiCad)

Puhkeruum

Lisa 8



Kujundus ja visuaal: Andre Maisväli (ArchiCad)



Kujundus ja visuaal: Andre Maisväli (ArchiCad)

Koridor

Lisa 10



Kujundus ja visuaal: Andre Maisväli (ArchiCad)

WC

Lisa 11



Kujundus ja visuaal: Andre Maisväli (ArchiCad)

Duširuum

Lisa 12



Kujundus ja visuaal: Andre Maisväli (ArchiCad)

Esik

Lisa 13



Kujundus ja visuaal: Andre Maisväli (ArchiCad)

Vaheruum

Lisa 14



Kujundus ja visuaal: Andre Maisväli (ArchiCad)

Ruum 101

Lisa 15



Kujundus ja visuaal: Andre Maisväli (ArchiCad)



Kujundus ja visuaal: Andre Maisväli (ArchiCad)



Kujundus ja visuaal: Andre Maisväli (ArchiCad)



Kujundus ja visuaal: Andre Maisväli (ArchiCad)

Masinaruum

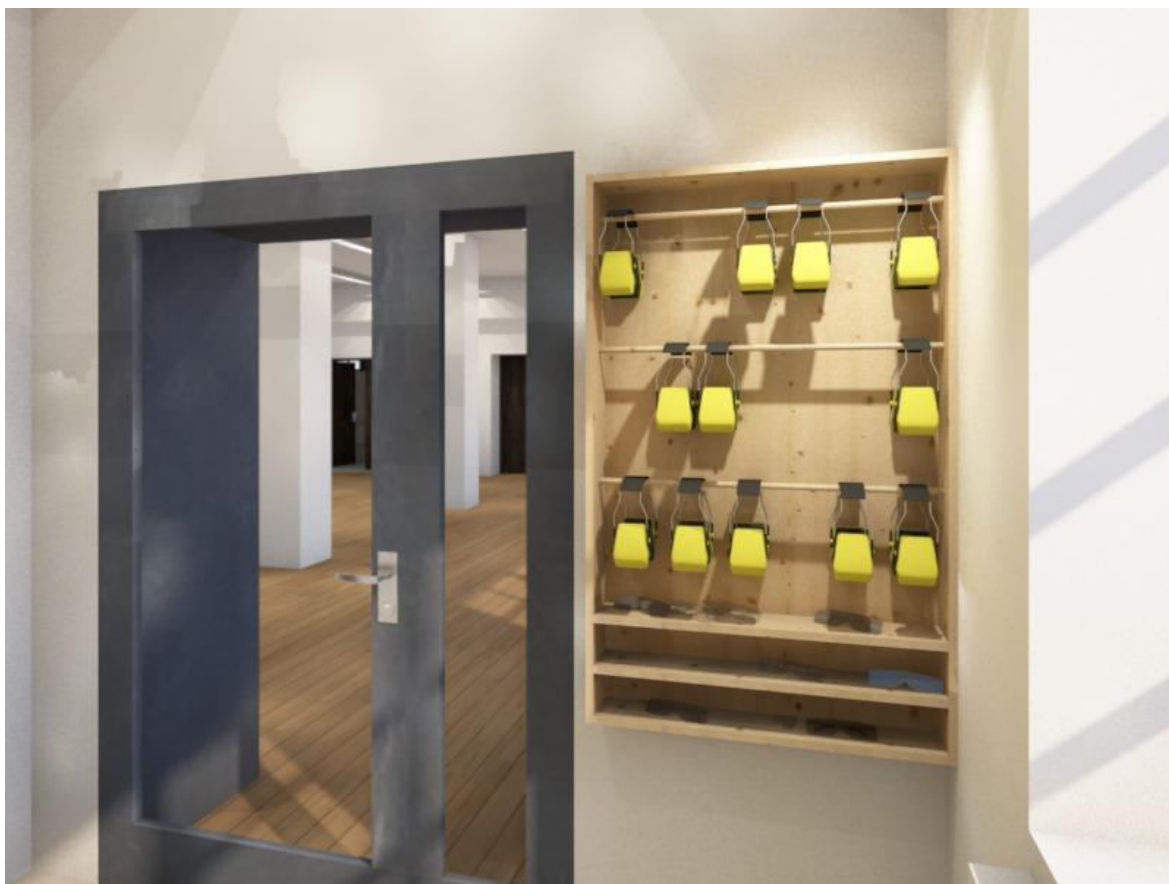
Lisa 19



Kujundus ja visuaal: Andre Maisväli (ArchiCad)

Töökoja eesruum

Lisa 20



Kujundus ja visuaal: Andre Maisväli (ArchiCad)



Kujundus ja visuaal: Andre Maisväli (ArchiCad)

Värvi eesruum

Lisa 22



Kujundus ja visuaal: Andre Maisväli (ArchiCad)

Teritusruum

Lisa 23



Kujundus ja visuaal: Andre Maisväli (ArchiCad)

Akvaariumi esine

Lisa 24



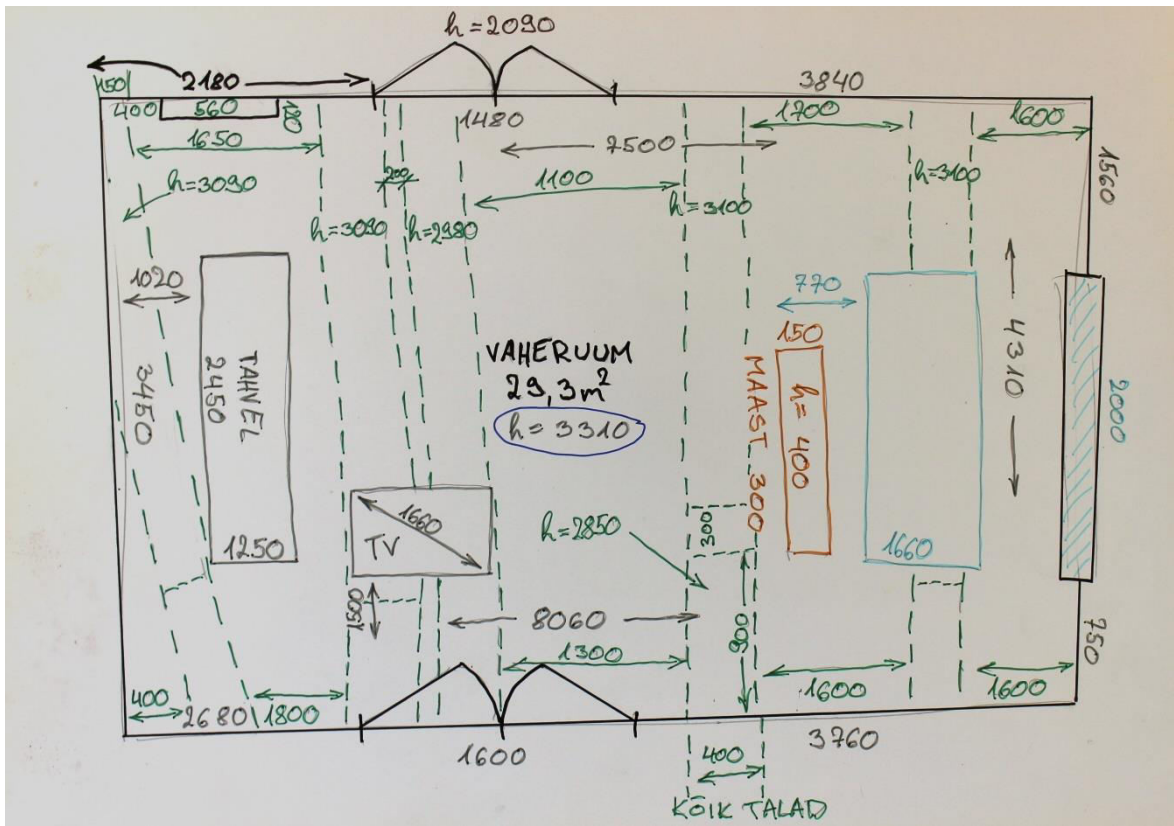
Kujundus ja visuaal: Andre Maisväli (ArchiCad)



Kujundus ja visuaal: Andre Maisväli (ArchiCad)

Vaheruumi eskiis

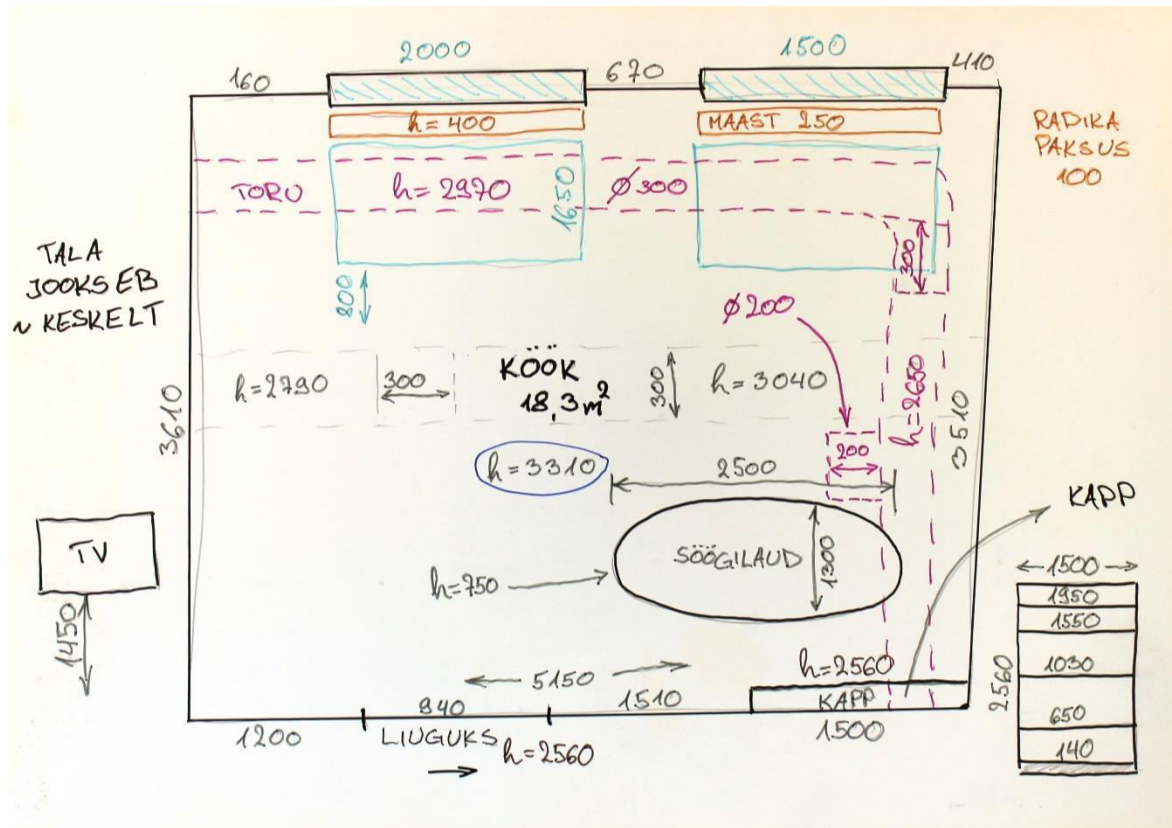
Lisa 27



Andre Maisväli

Puhkeruumi eskiis

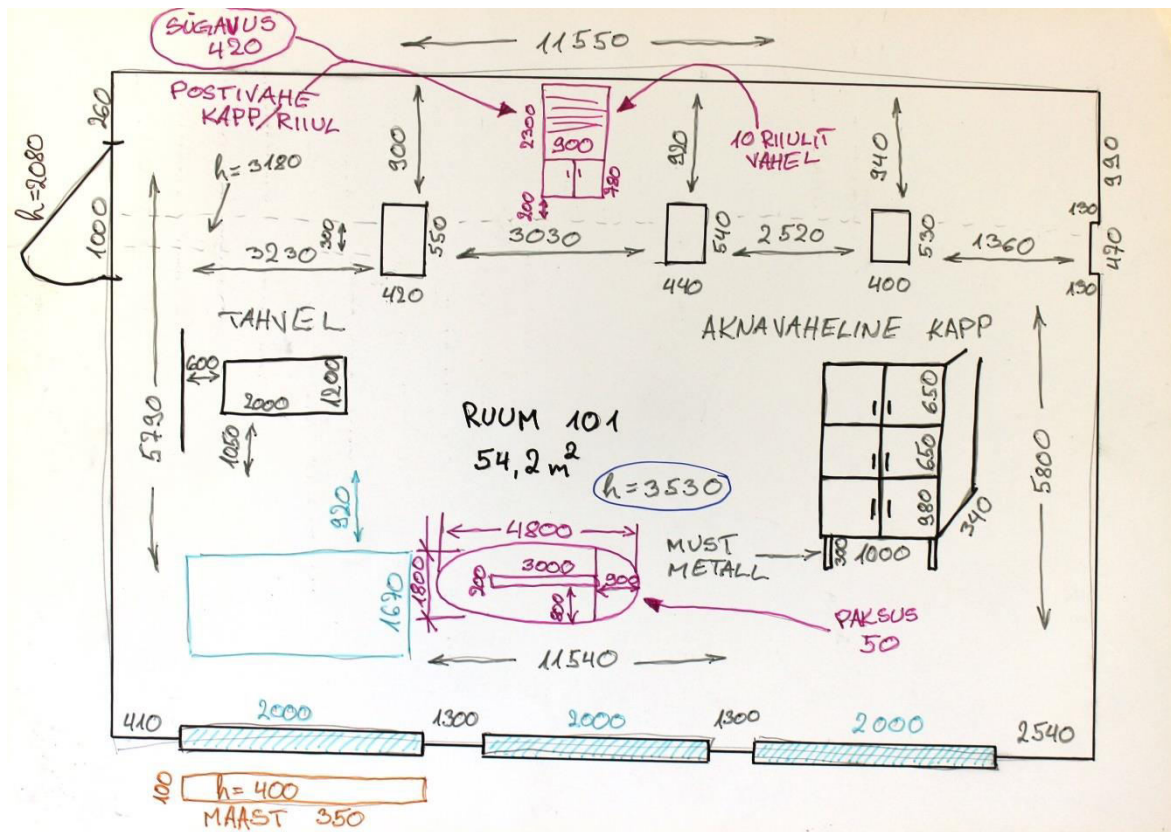
Lisa 28



Andre Maisväli

Ruum 101 eskiis

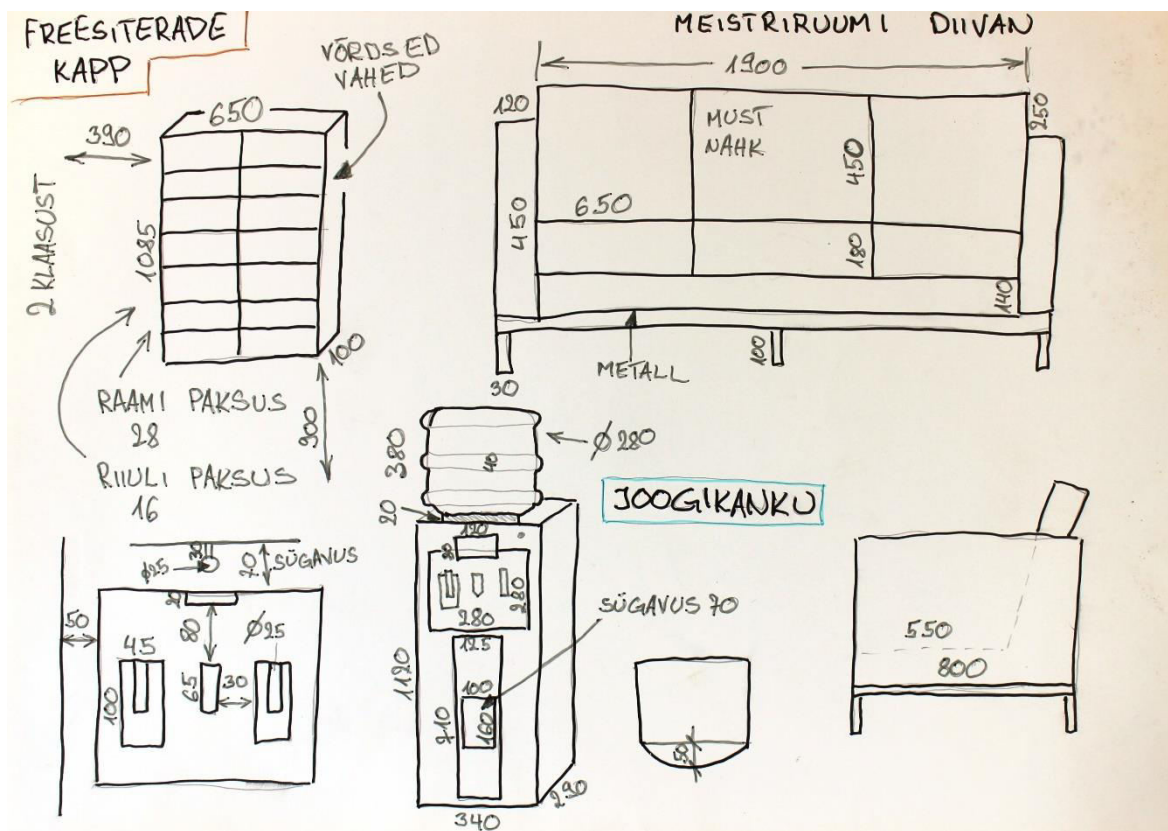
Lisa 29



Andre Maisväli

Mööbli eskiid

Lisa 31



Andre Maisväli