

Kõrgem Kunstikool Pallas
Maaliosakond

Andrus Kasemaa seinamaalingu
"Mahtra sõda" restaureerimistööd
Peri kolhoosikeskuses

Lõputöö

Randel Saveli

Juhendajad.: PhD Kurmo Konsa

Tuuli Puhvel

Tartu 2021

SISSEJUHATUS

1. KOLHOOSIKESKUSTE JA MONUMENTAALMAALI SEOSSED EESTIS

1.1. Kolhoosid ja kolhoosikeskuste teke ja lühiajalugu Eestis

1.2. Nõukogude Eesti monumentaalmaalikunst.

1.3. Nõukogudeaegsete kultuurikeskuste seinamaalingute kunstiline ja ajalooline väärtus.

1.4. Monumentaalmaalingute/pannoode hetkeolukord endistes kolhoosikeskustes täna ja nende tulevik

1.5. Põlva Ed. Vilde kolhoosikeskuse ajalugu ja kirjeldus

2. RESTAUREERIMISTÖÖD PERI KULTUURIMAJA PANNOOGA

2.1. Ruumi kirjeldus

2.2. Maaling ja seos romaani "Mahtra sõda" tegevustikuga

2.3. Maalingu seisund enne restaureerimist, seisukorra jäädvustamine, dokumenteerimine ja maalingu kahjustuste kirjeldus

2.4. Tegevusplaani väljatöötamine

2.5. Maalingu puhastamine

2.6. Maalingu parandamine ja suuremate kahjustuste likvideerimine ning krohvi kinnitamine

2.7. Maalingu retušeerimine

2.8. Põhjapoolse seinamaalingu püssitorude motiivile (lõõri aukudele) ja kahjustustele võimalikult optimaalse lahenduse leidmine

3. ANDRUS KASEMAA (1941- 2016)

3.1. Andrus Kasemaa tutvustus ja elulugu

3.2. Intervjuu Ilmar Kruusamäega Andrus Kasemaad meenutades

Kokkuvõte

Lisa 1

Kasutatud kirjandus

SISSEJUHATUS

Käesolev lõputöö annab ülevaate Andrus Kasemaa pannoo "Mahtra sõda" restaureerimistöödest endises Peri kolhoosikeskuses. Kuigi peamine ülesanne oli Peri keskuse pannoo restaureerimistööd, pidasin vajalikuks anda ülevaade ka teistest Eesti kolhoosikeskustes asuvatest pannoodest, sest see teema on mulle südamelähedane. Kindlasti ei pretendeeri ma täielikule ülevaatele, mis nõuaks märksa suuremat mahtu. Leian, et endiste kolhoosikeskuste pannoo teemat on vähe teadvustatud ja see vajaks kindlasti rohkem käsitlemist ning pannood ise rohkem väärtustamist. Loodan, et minu lõputöö aitab sellele natukene kaasa.

Konkreetselt objekti valikul sai otsustavaks minu huvi pannoo ja endiste kolhoosikeskuste vastu üldisemalt. Kindlasti mängis olulist rolli ka Andrus Kasemaa looming ja "Mahtra sõja" pannoo ise. Arvan, et tegemist on ühe olulisima teosega selles žanris (Eesti monumentaalkunstis).

Hea on tõdeda, et külastades erinevaid kolhoosikeskusi Eestis, on neid üha enam hakatud väärtustama ning nähakse nendes olevaid pannoo kui kunstiteoseid. Kui taasisseisvumise järel peeti kolhoosikeskustega seonduvat vana aja jäänukiteks ja isegi võõrvõimu sümboliteks, siis nüüd on paljud inimesed hakanud neid tasahilju jälle hindama ning neis peituvaid kunstiteoseid (pannood ja nõukogude modernistliku arhitektuuri üldisemalt) väärtustama. Sellegipoolest on paljud endised kultuurimajad ja kolhoosikeskused kehvast seisus.

Üheks selliseks murekohaks on ka käesoleva diplomitöö raames restaureeritav seinamaal, Andrus Kasemaa "Mahtra sõda". Pannood ähvardab halvimal juhul hävinemisoht, kuna praegune hoone on plaanis likvideerida. Sellest tulenevalt pidasin oluliseks valida see oma lõputöö projektiks, et pannoo saaks jäädvustatud ja dokumenteeritud ning kunstiteos säiliks kindlasti rohke fotomaterjali näol sõltumata hoone tulevikust.

Peril teostatud restaureerimistööd hõlmasid endas erinevaid parandustöid: kuivpuhastust, mehaaniliste vigastuste parandusi, viimistlustöid ja retušeerimist



Joonis 1.1. Andrus Kasemaa seinamaaling "Mahtra sõda" pinnalaotusena.
Randel Saveli

Foto:

Kõige suuremat tähelepanu vajas põhjapoolne sein, kuna seal asetsesid lõõriaugud, mille kunstnik oli meisterlikult oma teoses püssitoru motiividenära kasutanud, aga mis hiljem oli lohakalt ja hoolimatult tsemendiga täidetud (joonised 2.27; 2.28).

Restaureerimistööde teostamisel olin võtnud ülesandeks võimalikult vähe sekkuda kunstniku loomingusse ja minimaalselt mõjutada originaalteost: teha nii vähe kui võimalik ja nii palju kui vajalik.

Leian, et seinamaalingut täielikult taastades oleksin ma kahjustanud originaalteost ja kaotanud ära kunstniku enda nägemuse.

Tegevusplaani koostamisel sai uuritud objekti ning maalingu enda ajalugu. Muuhulgas selgus, et kunstnik oli kasutanud kohalikke kolhoositöötajaid oma maalingu sündmustiku tegelastena ja kaassanud nad maalingu tegevustikku. Maalingu sündimisega seotud lugusid aitas meenutada kunstniku lähedane sõber Ilmar Kruusamäe (3.1. Andrus Kasemaa tutvustus ja elulugu), kellega sai tehtud intervjuu, et meenutada Andrus Kasemaad ja rääkida tema loomingust. Maaling ise on ekspressiivne ja väljendusrikas, kohati peetakse seda isegi "hullumeelsena mõjuvaks" (Gregor Taul: 2016).

1. KOLHOOSIKESKUSTE JA MONUMENTAALMAALI SEOSED EESTIS

1.1. Kolhooside ja kolhoosikeskuste ning monumentaalmaali teke Eesti

Kollektiviseerimine oli Nõukogude Liidus põllumajanduse ideaaliks juba selle riigi loomisest alates. Selle eesmärgiks oli eraomandi likvideerimine maal ja talupoegade koondamine ühismajanditesse-kooperatiividesse. Kollektiviseerimise kampaania otseseks põhjuseks oli aga 1928. aasta viljakriis Nõukogude Liidus, mil talupojad kogusid sõjahirmus toiduaineid ja ei müünud neid riigile. NSV Liidu kommunistliku partei keskkomitee 1929. aasta novembripleenumi otsustega alustati laialdast kollektiviseerimiskampaaniat üle terve riigi. (Fitzpatrick 2017: 136-142). 1936. aastaks oli umbes 90% NSV Liidu põllumajandusest kollektiviseeritud.

Esialgu kõik see Eestit ei puudutanud, kuivõrd Eesti oli iseseisev. Olukord muutus aga siis, kui Nõukogude Liit okupeeris Eesti alad 1940. aastal. Peale teise maailmasõja lõppu hakati tollases Eesti NSVs tegema ettevalmistusi kollektiviseerimiseks. Kollektiviseerimine algas 1947. aastal, pärast ÜK(b)P KK Poliitbüroo 21. mai otsust Kolhooside moodustamisest Leedu, Läti ja Eesti NSV-s”.

Talupojad pidid vabatahtlikult hakkama moodustama kolhoose (vene keeles: колхоз, lühend sõnadest коллективное хозяйство, 'ühismajand', 'kollektiivmajand'), tegemist oli ühistutega, kus tootmisvahendid ja töö olid formaalselt ühiselt kolhoosnike omand ja maa kuulus riigile. Tegelikult oli tegemist sunniviisilise liitmisega. Talunikele, kes ei astunud kolhoosi, tehti 1949 a. märtsiküüditamise abil selgeks, et valikuvariante ei ole. Sisuliselt määrati kolhoosi esimees kõrgemalt poolt ja kõikvõimalike määruste abil juhiti kolhoosi samuti riiklikult, ehkki vähem kui sovhoose. Tipphetkel oli Eesti NSVs ligi 3000 kolhoosi või sovhoosi. Esimene kolhoos loodi okupeeritud Eestis 1947. a Saaremaal – V. Kingissepa nimeline kolhoos. Sovhoosides ehk riigimajandites, kus kasutati ametlikult riigile kuuluvaid tootmisvahendeid, oli kindel palk ja töödistsipliin nagu töölistel. Kolhooside korraldus oli võrreldes sovhoosidega vabam. Toodangu pealt teeniti kolhoosile vahendeid, millele lisandus riiklik dotatsioon. (O. Saveli meenutused:2021)

Talupoegade suhtumine Nõukogude võimu ja kolhoosikorda oli üldiselt vaenulik ja kolhoosidesse ei tahetud astuda. Paul Hinnov on oma mälestustes talupoegade suhtumist kolhoosi kirjeldanud järgnevalt: „Eesti talupoja säärane eitav suhtumine kolhoosidesse oli kujunenud juba Eesti Vabariigi ajal kuulduste ja ajakirjanduse teadete põhjal kolhoseerimise teostamisest ning kolhoosielu arengust Venemaal. /.../ Sõjaaegsed ja -järgsed teated kolhooside elust olid veelgi masendavamad.” (Hinnov 1999: 9-10).

Monumentaalkunst 1940–50. a kandis rangelt ideoloogilist printsipi. Suurem loominguuline vabadus järgnes hiljem ja on seotud "sulaajaga". Sellele eelnevat perioodi kunstis iseloomustas Stalini isikukultus ja temaga seotud kohati ebamaine ja idealiseeriv kujutlusviis. Stalini järgne kunstipoliitika põhimõte oli loobuda isikukultusest. Oluline selle juures on sulaajal tekkinud žanrimuutus: lõpetati üksikisiku ülistamine, selle asemele tekkis üldisem rahvasaavutuste ülistamine ja seeläbi rahva tööülesannete plaanitaimisele motiveerimine.

Kolhooside pisut suurem iseseisvus võimaldas hilisemal perioodil paremini elada kui samasugust tööd tegeval sovhoositöölisel. Samamoodi ka paigutada raha rohkem uhkemade kolhoosikeskuste arendamisse. Hiljem andis just see vabade vahendite tekkimine võimaluse edukamatel majanditel tellida uhkemaid ja kaasaegsemaid ehitusprojekte, millega kaasnesid silmapaistvad sisekujundused, muuhulgas seinamaalingud ja pannood.

1955. aastal aset leidnud II arhitektuuri kongressil mõisteti hukka ka senine arhitektuuri-laad. Seda peeti seni liiga ülepaistatatuks ja suurustlevaks ning pidi asendatama tüüp-projektidega ja meile tuntud paneelehitistega. Eriti kehtis see elamuprojektide puhul.

Eesti monumentaalkunstis on kahtlemata oluline roll Elmar Kitsel, kes on üks tuntumaid ja tunnustatumaid maalikunstnikke. Tema monumentaalmaale on väärtustatud sarnaselt tema ülejäänud loomingule ja need on selle perioodi ühed olulisemad teosed antud žanris. E. Kitse teosed võeti riikliku kaitse alla juba Nõukogude ajal. (Kõiv 2020: 6-84).

"Kehtna kolhoosikeskuses Keavas, kus võib leida koguni kaks Elmar Kitse pannood, saadi seinamaalingute teostamiseks vahendid ettekäändel luua sõjalisotstarbeline (tsiviilkaitse) varjend (joonised 1.2 ja 1.3). Nõukogude võimule, nagu totalitaarsele võimule üldiselt omane, eraldati vahendeid kergemini tsiviilkaitse objektide rahastamiseks kui kultuuri või kunsti toetamiseks. Kolhoosikeskused olid esindusasutused, väljendades tihti seda, kui jõukas kolhoos on." (Saveli. O :2018).

Mõlemad pannood valmisid 1969. aastal, mõned aastad enne kunstniku surma. 2011. aastal teostasid maalingute juures restaureerimistöid EKA tudengid. (Põlma 2011:3)

Elmar Kits osales juba Pallase tudengina 1938. aastal tollase õppejõu Aleksander Bergmanni juhendamisel kolmeosalise pannoo loomisel EÜS-i seltsi hoones. Suurteose kolm osa käsitlevad Ärkamisaja erinevaid sündmusi ja väärivad eraldi esiletõstmist (Lisa 1).



Joonis 1.2. Elmar Kitse pannoo „Viljavihkudega inimesed“ Keava kontorihoones
Hakmann

Foto: Hilja



Joonis 1.3. Elmar Kitse pannoo „Õunu korjavad naised“ Keava kontorihoones
Hakmann

Foto: Hilja

1.2. Nõukogude Eesti monumentaalmaalikunst

Nõukogude Eesti monumentaalmaalikunst oli ideoloogivabam kui mujal N. Liidus sama žanri looming. Eesti geograafiline asend ja suhteliselt vabam poliitiline õhkkond andsid selleks hea eelduse ka okupatsiooni ajal. ENSV peeti rohkem läänemeelsemaks. See väljendub ka paljudes ERKI tudengite poolt loodud kavandites (joonised 1.4 - 1.12) ja meie avalikus ruumis olevates monumentaalkunsti teostes.

Monumentaalmaal polnud aga väga kõrgelt hinnatud kunstžanr. Seda ei peetud sageli kunstnike enda ringis "päris kunstiks", kuna enamasti teos asetseb mõnes riigiasutuse siseruumis ja ei olnud avalikkusele vabalt eksponeeritud. Olulist rolli mängis selle eelarvamuse juures ka see, et tellitud tööd teenivad okupatsioonivõimu. Enamasti jäigi looming paljudele varjatuks. (Kõiv 2020: 6-84).

"Kolhoosikeskuste kunstilise kujunduse tellimise initsiatiivi näitas üles reeglina kolhoosi esimees või juhatus. Nemad otsustasid ka kas see üldse vajalik on". (Saveli. O. 2018)

Kuigi enamus monumentaalmaalistest valmis sõltumatult kultuuriministeeriumist ja selle alla kuuluva komisjoni sekkumiseta, oli oluline asutus teoste tellimisel Eesti NSV Kunstifondi Tallinna kombinaadil ehk ARS-il ning selle alla kuuluval ARS Tartu kombinaadil. Need asutused vahendasid tellimusi edasi kunstnikele nii sisekujunduse kui kunsti vallas üldse. Täitsid tänapäeva mõistes agentuuri rolli. Töid telliti ka läbi Eesti NSV Riikliku Kunstiinstituudi ja hilisemal perioodil alates 1960-ndatest ka otse kunstnikult endalt.

Üks kõrgelt hinnatuimaid monumentaalmaali (arhitektuurilise maali) viljeleja oli Enn Põldroos, kelle Linnahalli loodud hiiglaslik gobellään "Inimeste elu" ja "Varju ja valguse piiril". Oluline kunstnik sellest perioodist on peamiselt klaasikunstiga tegelev Rait Prääts, kes on vitraaže teinud paljudele erinevatele objektidele. Aga ka Elmar Kits, Evald Okas, Anu Rank-Soans, Leo Rohlin jt. (Kõiv 2020: 6-84).



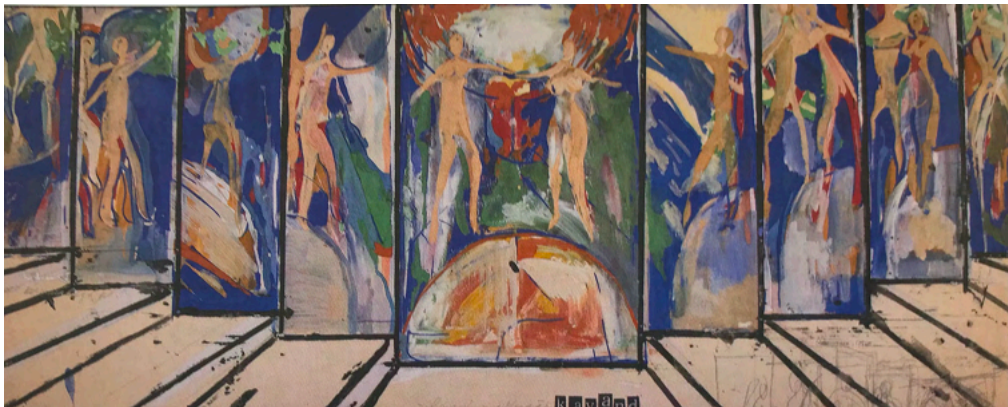
Joonis 1.4. Eva Jänese freskotehnikas kavand Tallinna 21 keskkoolile. Foto: Kaisa Maasik ja Ave Vellesalu



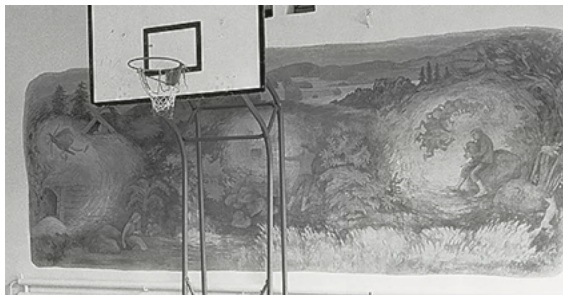
Joonis 1.5. Urve Dzidzaria vitraaži kavand "Kodumaa".
Diplomitöö 1975-1976. Foto: Kai kaljo



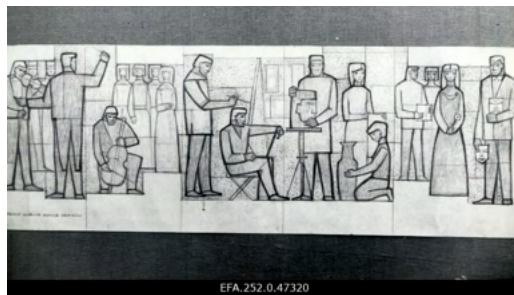
Joonis 1.6. Hilja Nairis-Piliste sgraffitotehnikas kavand. 1973. Foto: Heldur Lassi.



Joonis 1.7. Heldur Lassi vitraaži kavand "Pulmamajale" 1977. a. Foto: Heldur Lassi



Joonis 1.8. Kalinini rajooni kultuurimaja kolmanda korruse saali paigutatava keraamilise pannoo kavand (kunstnik Naima Uustalu). foto autor: Juhani, O.



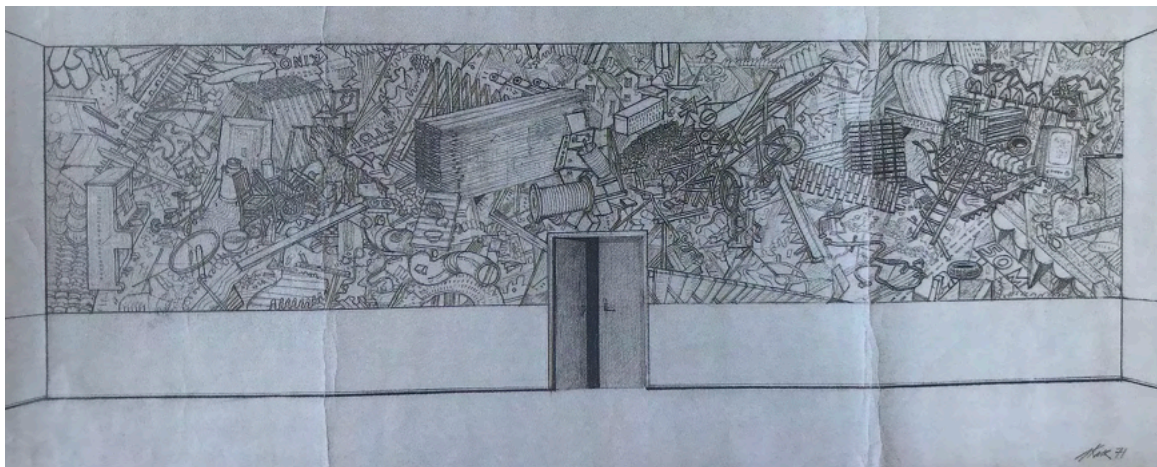
Joonis 1.9. Kalinini rajooni kultuurimaja kolmanda korruse saali paigutatava keraamilise pannoo kavand (kunstnik Naima Uustalu) foto autor: Juhani, O.



Joonis 1.10. Lepo Mikko pannoo "Lõikuspidu". Dekoratiivne pannoo. Tempera 1961. Foto autor: Tuulik, O



Joonis 1.11. Kaarel Kurismaa sein- ja laemaali kavand Viru hotelli grillbaarile. Diplomitöö. 1970-1971 Foto Kai Kaljo



Joonis 1.12. Jüri Kase sgrafiito kavand "Kord ja kaos". 1971.

Foto:Heldur Lassi

Sulaaja värsket lähenemist monumentaalmaalis iseloomustab hästi Dolores Hoffmanni "Rahu" (joonis 1.13) samanimelises Tallinna kinohoones. 1963 aastal valminud fresko kujutab nii kohalikke kalureid kui ka autori enda kursusekaaslasid varahommikul rannal Saaremaal, kus taustaks tõusev päike ja figuuraalkompositsioon, mille eesotsas sammub Ernest Hemingway. Hoffmannist sai hilisem tunnustatud ERKI õppejõud ja monumentaalmaali õppe juhendaja.

Kuna Dolores Hoffmann pärines ise repressseeritud perekonnast, siis keeldus ta tegemast sügaval nõukogude ajal poliitideoloogiast lähtuvat teost, vaid käsitles teemat filosoofilisemalt ja laiemalt kui "hingerahu". (Jüri Muttika 2019).

Vitraažikunstikuna on Dolores Hoffmann olnud tegev 1970. aastatest alates. Tema loomingut võib näha eelkõige Eesti kirikutes, aga ka kolhoosikeskustes (joonised 1.18.- 1.19.)



Joonis 1.13. Dolores Hoffmanni "Rahu", 1963. foto: archaeovision.eu



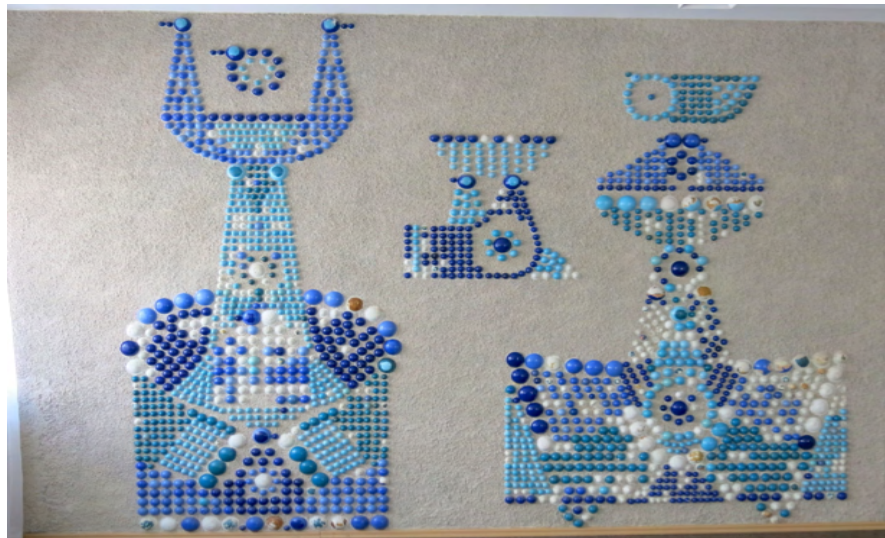
Joonis 1.14. Elmar Kitse viimaseks jäänud panno "Viljalõikuspidu" (1971) Riisipere sovhoosi keskuses. Foto: Randel. Saveli

1970ndad oli Eesti NSV monumentaalmaali kuldaeg. Enamasti koostati sel perioodil juba arhitektuuriprojekte koos sisekujundusega, mis hõlmasid endas nii seinamaale, kui ka vitraaž- ja mosaiiktehnikat.

Kuigi Hruštšovi aega seostatakse enamasti tüüp-projektitena valminud elamutega, siis tegelikult on sellele (ja ka hilisemale) ajajärgule iseloomulik Põhjamaade aga just eriti Soome arhitektuurimõjutustega projektid. Üks stiilselt olulisemaid isikuid Eesti modernistlike koolhoosikeskuste projekteerimises oli Valve Pormeister, kelle kaudu jõudis Eestisse nõ Põhjamaade modernism, mille mõjutused pärinesid põhiliselt Soomest ja mida hakati kutsuma ka "karniisiarhitektuuriks". Seda stiili iseloomustab hoone ülaosas jooksev lai karniis, mis oli enamasti tumedat tooni ja akende rida, mis asetsesid hoone suhtes sissepoole aga ka lamekatus. (Kalm 2001:65).

Peale kolhoosikeskuste projekteeriti samas stiilis ka teisi ühiskondlikke hooneid (kohvikud, sööklad, elamud, kultuurimajad) ning sellest sai iseloomulik suund antud ajajärgule.

Paljudes Valve Pormeisteri projekteeritud kolhoosikeskustes võib leida erinevaid ja omapäraseid monumentaalkunsti teoseid. Üks selline asub endises Kurtna linnukasvatuse katsejaama peahoones (joonis 1.15.), mida peetakse üheks olulisemaks Pormeisteri projektiks. Seal asub reljeefne keraamiline pannoo, mille autoriks on Anu Rank-Soans.



Joonis 1.15. Kurtina katsejaamas asuv reljeefne keraamiline pannoo, mille autoriks on Anu Rank-Soans.



Joonis 1.16. Kurtna katsejaama hoone. Näide põhjamaade modernismist mida nimetatakse ka "karniisiarhitektuuriks". Arhitekt V. Pormesiter.

Sel perioodil kerkisid üha enam esile ka siserhitektid, kes hakkasid tähtsustama hoone välisele omapärale lisaks ka interjööri ja monumentaalmaali. Valve Pormeister, olles ise maastikuarhitekt, projekteeris hooneid ümbritsevat maastikut arvesse võttes, saavutades niimoodi suurepärase terviku, kus hoone sulandub maastikuga üheks tekitades harmoonia keskkonnaga.



Joonis 1.17. Üks suursugusemaid näiteid nõukogude modernistlikust arhitektuurist. Hoone projekteerimisel levinud võte oli kaasata ümbritsev maastik hoone projekteeringusse tekitades seeläbi ühtse terviku. 1977. aastal valminud Rapla KEK-i haldushoone on projekteeritud Toomas Reinu poolt.
Fotod: Aulo Padar, Toomas Rein

Monumentaalmaalingu üks tähtsamaid ülesandeid on ruumi täiendamine ja sisekujundusega harmoniseerumine. Teose looja ehk kunstnik peab arvestama konkreetse ruumi ja arhitektuurilise omapäraga. Seda funktsiooni võivad täita ka lõuendile kantud teosed, kui nad on loodud konkreetset ruumi ja selle sisearhitektuuri arvestades. Minevikus ja ka tänapäeval on kasutatud seinamaale sisekujundusliku elemendina, et lõhkuda seinte ahistav ja piirav olemus ning mõjuda ühilduvalt keskkonnas, kus ta asetseb. (Kartna, A. 1981).

Vitraazikunst, ühe osana monumentaalkunstist, kasutati ära ka propaganda huvides. Tihti pidi kunstnik arvestama ebavajalike detailidega mida tollane võim ette nägi: “Punalipu probleem on monumentaalkunstis alati olnud. Kui tegin 1979. aastal teletorni jaoks kavandi, siis ei tahtnud kujutada televisiooni kui propagandakeskust,” meenutas kunstnik Dolores Hoffmann. (Lättemäe 2019).



Joonis 1.18. Kolhoosiesimehe nõudmisel tohtis vitraazidel kujutada ainult mustavagekirju tõugu lehma (parempoolne vitraaz). Holsteini tõugu punaseid lehma polnud lubatud, kuna punane sümboliseeris võõrvõimu. Foto: Sven Arbet

“1985. aastal ei olnud küll laulev revolutsioon veel alanud, aga Kuusemetsa soov oli, et need lehmad vitraažidel olgu tingimata must-valged, mitte punased. Ka Dolores Hoffmannile sai siis öeldud, et punast värvi ei tohi vitraažidel olla,” meenutas toonasest Raikküla kolhoosis 1980. aastatel esimehe asetäitja Tõnu Rahula.

“Seda vitraaži oli niivõrd tore teha, sest keegi ei nõudnud minu käest mingit poliitilist patriootilist süžeed, seal on maastikud, on loodus,” meenutas Dolores Hoffmann 1985. aastal valminud tööd. Kuidas oli punase värviga, seda Hoffmann enam ei mäleta. “Meeles on vaid see, kui pehmelt seal kogu tellimine läks – keegi ei nõudnud mingit nõukogude teemat. Arvan, et maainimesed ongi mõistlikud,” lisas Hofmann.

"Kunstnik Dolores Hoffmann selgitas, et kuna vitraaž on monumentaalkunst, siis poliitiline propaganda oli nõukogude ajal vitraažis lausa kohustuslik." (Lättemäe 2019)



Joonis 1.19. Tollase kolhoosiesimehe tellimisel Dolores Hoffmanni 1985 a. valminud vitraaž Raikküla kolhoosikeskuses. Foto: Sven Arbet

Üks ehedamaid näiteid nõukogude sotsrealistlikust monumentaalkunstist asub Eesti Ajaloomuuseumis endises Eesti NSV Ajaloo- ja Revolutsioonimuuseum. Selle teostas kunstnik Evald Okas 1987. aastal. Panno telliti Eesti NSV Kultuuriministeeriumi poolt. Teose temaatika kirjutas ette Eesti Kommunistliku Partei ideoloogiaosakond. (Joonised 1.20 - 1.22).



Joonis 1.20. Fragment Evald Okase pannoost „RAHVASTE SÕPRUS“ Eesti Ajaloomuuseumis. Foto: Madis Veltman



Joonis 1.21. Fragment Evald Okase pannoost „RAHVASTE SÕPRUS“ Eesti Ajaloomuuseumis (tollal Eesti NSV Ajaloo- ja Revolutsioonimuuseum), mis avati 1987. aastal. Foto: Madis Veltman.



Joonis 1.22. Fragment Evald Okase pannoost „RAHVASTE SÕPRUS“ Eesti Ajaloomuuseumis. Foto: Madis Veltman

1.3. Nõukogudeaegsete kultuurikeskuste seinamaalingute kunstiline ja ajalooline väärtus

Nõukogudeaegsete kultuurikeskuste ja monumentaalkunsti teostele kunstilise hinnangu andmine on keeruline ja kohati isegi emotsionaalne teema. Tihti seostatakse seda okupatsiooniga ja sellepärast ei taheta märgata nende kunstilist väärtust. See probleem oli juba nõukogude ajal, kuna üldine arvamuse oli, et okupatsioonivõimude tellimusel tehtud kunstiteos ei ole õige kunst, sest kunstnik ei ole oma eneseväljenduses vaba. Osaliselt on see ka mõistetav, sest paljud kunstnike tööd ja kavandid läbisid enne teostamist nõukogudeaegse tsensuuri, mida korraldasid parteifunktsionäärid, kes tihti selle kunstilist väärtust või puudumist ei osanud märgata. (Kõiv 2020: 6-84).

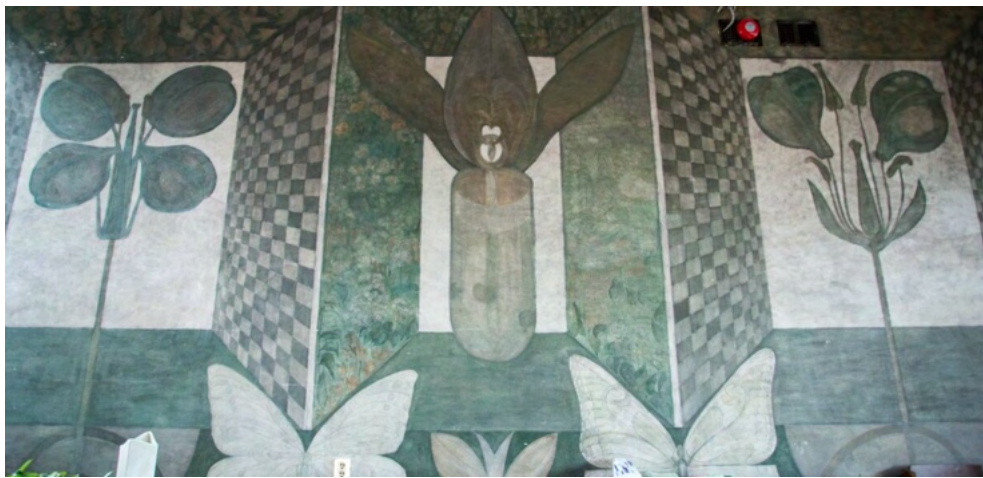
Oluline on ka nende teoste puhul mitte ainult kunstiline aspekt, vaid ka ajalooline vaatenurk. Tahame või mitte on need monumentaalkunstiteosed meie ühe kindla ajastu märgid. Me ei saa ühte osa oma ajaloost "kinni katta" ja ülejäänud, meile osa sobilikku eksponeerida. Sellisel juhul, kes oleks õige seda otsustama?. Seda tehes jõuaksime me tagasi jälle piirava tsensuuriga totalitaarsesse kultuuriruumi ehk tagasi sinna, kus me olime 1940–1991. Monumentaalteoste esteetilise väärtuse märkamist takistavad tihti emotsioonid. Tihti kiputakse vaatlama neid läbi "okupatsiooni filtri" nägemata nende esteetilist ja kunstilist väärtust.

Antud teema värskendamiseks ja populariseerimiseks kuluks ära üks *refresh*. Sotsrealism kui väljend on iganenud ja toob kaasa teatava vastumeeleolu ja reaktsiooni. Inimestele kipuvad sotsrealismiga seostuma sotsrealistlik kirjandus, paatoslikud filmid punasõduritest, L. Brežnevi kõned, mis omamoodi pilavad seda ajastut. See kõik peaks seisma kusagil eemal meie suurepärasest monumentaalmaali kunstist ja kohati isegi ebamaiselt mõjuvast kolhoosikeskuste arhitektuurist (joonis 1.17.), kus need pannood asuvad.

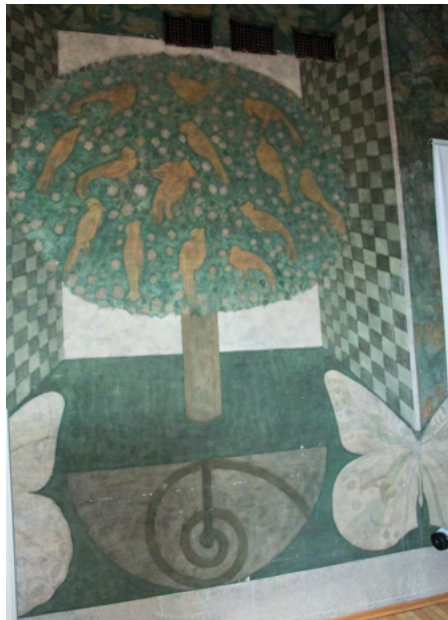
Tunnustamist väärt on ka see, kuidas meie kunstnikud suutsid luua suurepäraseid teoseid, hoolimata tollal kehtinud tsensuurist ja okupatsioonist tulenevatele piirangutele. Kunstnikud, kes ei jätnud oma loomeelu võõrvõimu kohalolekul elamata, vaid arendasid omanäolist ja modernset loomingut, vahest sinna sisse ka alltekste peites.



Joonis 1.23. Piira veterinaarravila peararst Taimi Parve vastutas Rakvere piirkonna majandite veterinaarse olukorra eest. Muuhulgas hindas ta kõrgelt kunsti ja tänu tema tellimusele valmis ka pildil olev fresko. Piira veterinaarravila administratiivhoone. Fresko autor Eva Jänes. Foto: Kaarel Truu



Joonis 1.23.1. Piira veterinaarravila pannoo.
Foto: Ain Liiva.



Joonis 1.23.2. Piira veterinaarravila freskotehnikas pannoo..
Foto: Ain Liiva

1.4. Monumentaalmaalingute ja pannooide olukord endistes kolhoosikeskustes täna ja nende tulevik

Monumentaalmaalingute ja pannooide hetkeolukord on väga varieeruv. Neid on ajapikku taastatud tänu EKA ja Pallase tudengite ja õppejõudude abile, kombineerides restaureerimistöid praktilise õppetööga. Üha enam võib ka tõdeda, et on muutumas inimeste üldine mentaliteet nõukogudeaegse arhitektuuri suhtes ja sinna juurde lahutamatult kuuluva sisearhitektuuri suhtes (seinamaalingud ja pannood üldisemalt). On toimunud see oluline "ajanihe" paljude jaoks, mil nõukogude monumentaalkunst ei sümboliseeri enam okupatsiooni ja midagi vastumeelset, vaid on "äge" ja mõjub värskelt ka tänapäeval.

Enamus endistest kolhoosikeskustest kuuluvad munitsipaalomandise, kuid erastamise käigus on neid liikunud ka erakätesse. Kuigi erastamise ajal Eestis soositi enamasti hoonestuse või struktuuri terviklikku erastamist, leidis ka erandeid.

Näitena võib tuua Põdrangu sovhoosikeskuse administratiivhoone, kus asub suurepärase Eeva Jänese sgrafiitotehnikas monumentaalmaal, mis asetseb esimesel korruse saalis ja on erastatud, kuid ülejäänud korrus kuulub vallale ning kasutust ei leia. Sellised ebamäärased omandisuhted, kus vastutust konkreetselt kellelgi pole, ei soosi endiste kolhoosikeskuste kestma jäämist ja selle tulemusel kannatavad nii seinamaalingud, pannood ja ajalooline interjöö. (Joonised 1.24.-1.29.).

Tõsi on aga, et külastades lõputööd tehes erinevaid endisi kolhoosikeskusi ja suheldes nende haldajate või omanikega, siis esimene reaktsioon on selgelt, et "see vana nõukaaeg" ja "mis seal enam". Pikemalt vesteldes selgub aga, et kui jätta kõrvale see esimene emotsioon ja keskenduda teosele endele, leiavad paljud neis ikkagi säilitamist ja väärtustami vajavaid külgi. Kolhoosikeskuste monumentaalkunsti tuleks vaadelda ilma aja ja ruumita, siis märkab ka nende väärtust. Tutvudes diplomitöö tegemise käigus selle perioodi sisearhitektuuri ja monumentaalmaali teostega üldisemalt, võin väita, et nõukogude modernismist tulenev looming antud vallas on kohati väga modernistlik ja isegi eklektiline. Loodud teoste hulgast võib leida nii abstraktset loomingut, kui ka stiilipuhast sotsrealismi. (joonised 1.20.-1.22.).



Joonis 1.24 Põdrangu sovhoosikeskuse saali vaade. Eva Jänese pannoo 1980-ndatel.

Foto: Eesti Arhitektuurimuseum



Joonis 1.25 Põdrangu sovhoosikeskuse saali vaade. Eva Jänese pannoo 1980-ndatel. Pannoo ja kogu saali sisekujunduse valmimine kestis kokku kaks aastat (1978-80). Kunstniku assistent elas selle perioodi kohapeal ja talle oli perega elamiseks eraldatud isiklik korter.

Foto: Eesti Arhitektuurimuseum



Joonis 1.26 Põdrangu kolhoosikeskuse saal 2021 aastal. Laes on märgata niiskuskahjustusi ja suure tõenäosusega esineb ka hallitust. Foto: Randel Saveli



Joonis 1.27 Põdrangu saal 2021 foto: R: Saveli . Põdrangu sovhoosikeskuse hoone tänapäeval. Hetkel kuulub esimene korrus koos saaliga eraomandisse ja kasutatakse laoruumina. Foto: Randel Saveli



Joonis 1.28 Põdrangu keskusehoone fassaad tänapäeval. Hetke kurbseis on see, et puud kasvavad läbi hoone vundamenti.
Foto: Randel Saveli



Joonis 1.29 Põdrangu fassaad 2021. aastal.

Foto: Randel Saveli

Positiivse näitena võib tuua aga kindlasti Väike-Maarja seltsimaja (endine kolhoosikeskus), mis küll vormilt ja sisult vastab juugendile (hoone valmis ise Põllumeeste Seltsi eestvõttel 1912), aga peidab endas suurepärast seinamaalingut fresco tehnikas valminud Eva Jänese “Maarjapäevad”. Tollase kolhoosiesimehe Georg Gavronski initsiatiivil kaasati 1980. a hoone kapitaalremondi töödel ka kunstikombinaat ARS-i kunstnikud, tänu kellele valmisid vitraažid, disainitud lae- ja seinavalgustid ning Eva Jänese fresco. Viimase uuenduskuuri läbis hoone paari aasta eest.



Joonis 1.30 Väike-Maarja seltsimaja (endine kolhoosikeskus). Hilisjuugend stiilis hoone valmis 1912. Foto: Randel Saveli



Joonis 1.31 Eva Jänese pannoo "Maarjapäevad". Väike-Maarja seltsimajas (endine kolhoosikeskus). Foto: Randel Saveli



Joonis 1.32 Endise Väike-Maarja kolhoosikeskuse vitraažid.
Foto: Randel Saveli



Joonis 1.33 Foto: Randel Saveli



Joonis 1.34 Foto: Randel Saveli



Joonis 1.35 Foto: Randel Saveli

Üks omapärasemaid pannoo sid ruumilahenduse poolest Urve Dzidzaria fresko “Aeg elada Maa peal” (1986) asub praeguse Väätsa puhkekeskuses endises 9. Mai kolhoosi puhkekeskuse ruumides ja. Ruumi sein kus pannoo asetseb jagab kamin kaheks nii et ühelepoole jäävad Eesti ärkamisaja suurkujud ja teisele poole toleaeagsed ERKI rektor ja kolhoosiesimees. Panno teostamise aeg langeb kokku Eesti omariikluse taastamise perioodiga ja need rahvuslikud meeleolud on tajutavad ka maalingul endal. Pannool on kujutatud nii Lydia Koidulat kui Friedrich Reinhold Kreutzwaldi.

Ühtlasi kajastab maalingu enda saamislugu hästi ka paljude teiste tollaste kolhoosikeskuste pannoo de sündi. Tähtsat rolli mängis siin kolhoosiesimehe Endel Liebergi initsatiiv ja hea läbisaamine tollase ERKI-i rektori Jaan Varesega. Sel perioodil polnud enam ilmtingimata tellida töid läbi ARS-i.

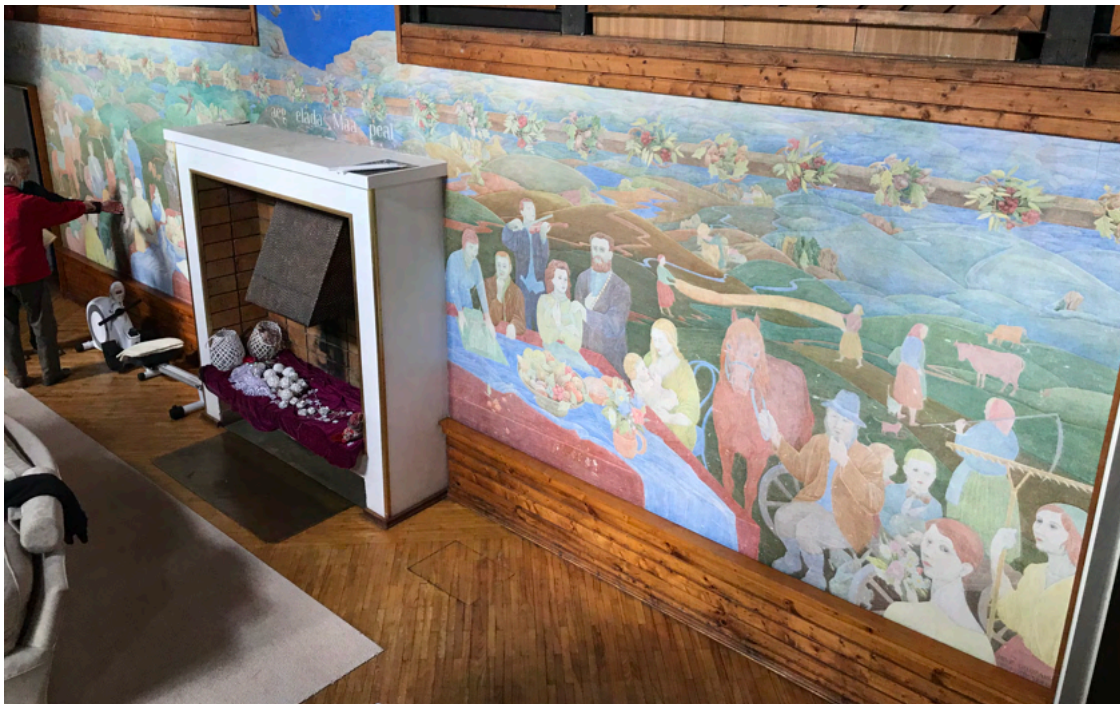
Panno teostajaks on kunstnik Urve Dzidzaria ja teos valmis 1987. aastal.



Joonis 1.36 Tollase Eesti NSV Riikliku Kunstiinstituudi (ERKI) rektor Jaan Vares ja 9. Mai kolhoosiesimees Endel Lieberg. Urve Dzidzaria Pannoo Väätsa puhkekeskus (endine 9.Mai kolhoos).
Foto: Randel Saveli



Joonis 1.37 Urve Dzidzaria Pannoolt võib ära tunda Eesti ärkamisaja suurkuju Carl Robert Jakobsoni ja Lydia Koidula. Väätša puhkekeskus (endine 1.mai kolhoos). Panno valmis 1987 ja restaureeriti 2000 aastal. Foto: Randel Saveli



Joonis 1.38 Urve Dzidzaria Pannoo Väätša puhkekeskus (endine 9.Mai kolhoos). Foto: Randel Saveli



Joonis 1.39 Pannoo Väätsa 9. Mai kolhoosikeskuses 1976. Foto: Olev Saveli erakogu.



Joonis 1.40. 9.Mai kolhoosikeskuse hoone 80-ndatel, kus hetkel teostatkse kapitalremonti. Keskuses asuv metallist installatsioon eemaldati ehitustööde ajaks, et seda peale remonditöödelõppu jälle eksponeerida. Foto: Digar



Joonis 1.41 Väätsa kolhoosikeskuse hoone 2021. aastal keset remonditöid. Foto: Randel Saveli

1.5. Põlva Ed. Vilde kolhoosikeskuse ajalugu ja kirjeldus

Eduard Vilde nimeline kolhoos oli kolhoos Põlva rajoonis Põlva külanõukogus.

Kolhoosikeskus asus Peri külas. Kontor-klubihoone valmis 1981. aastal, Aadu Eigi ja A.Toone. 1971. aastal liideti Eduard Vilde nimelise kolhoosiga

Tammsaare-nimeline kolhoos. Aastatel 1975–1989 oli kolhoosi esimees Hans Kaarna.

Alates 1985. aastast andis kolhoos välja iga-aastast Johannes Käisi preemiat.

1985. aastal valmis kolhoosikeskuse saali Andrus Kasemaa seinamaaling "Mahtra sõda".

Kolhoosi erastas Peri Põllumajanduslik Osühing.

([https://et.wikipedia.org/wiki/Eduard_Vilde_nimeline_kolhoos_\(Põlva_rajoon\)](https://et.wikipedia.org/wiki/Eduard_Vilde_nimeline_kolhoos_(Põlva_rajoon)))



Joonis 1.42 Endise Eduard Vilde nimelise kolhoosi kontori- ja klubihoone.

Foto: Randel Saveli

2. PERI KULTUURIMAJA PANNOO RESTAUREERIMINE

Restaureeritav panno asub endise Peri kolhoosi keskusehoone üldkasutatavas saalis. Otsatarbelt on seda ruumi kasutatud nii õppetööks, sportimiseks kui ka vabaajaveetmiseks, aga ka pidulike sündmuste tähistamisel.

Seinamaal on inspireeritud Mahtra sõjast ja see on valminud 1985. aastal. Andrus Kasemaa "Mahtra sõda" segatehnikas seinamaalingut on peetud üheks julgemaks ja fantaasia-küllasemaks omasuguste seas. Peale julge värvivaliku on teosel kujutatud figuurid väga ilmekad ja väljendusrikkad. "Mahtra sõja" näol on tegemist Andrus Kasemaa esimese seinamaaliga, mille ta visandas hoogsalt seinale sõega ilma eelnevate kavanditeta. Andrus Kasemaa jõudis oma eluajal luua kaks pannood. Andrus Kasemaa teine seinamaal asub endises Tartu metallitehases "Võit" saalis ja valmis 1980. aastate lõpus.

Ruumi otstarve on olnud väga erisugune ja see väljendub ka seinamaalingu seisukorras. Maalingul esinevad kahjustused on väga erinevat laadi. Palju esineb maalingul kadusid, mis tulenevad ajast endast, aga leida võib ka laste poolt lisatud "täiendusi", mis on tehtud viltpliatsitega. (Joonised 2.6.;2.7.)



Foto: Janne Randma



Joonis 2.1

Lõunapoolne sein

Foto: Randel Saveli



Joonis 2.2 Läänepoolne sein.

Foto: Randel Saveli



Joonis 2.3 Maalingu tervikuna.

Foto: Randel Saveli



Joonis 2.4 Maalingu mõõtmed.

Foto: Randel Saveli

2.2. Maaling ja seos romaani "Mahtra sõda" tegevustikuga

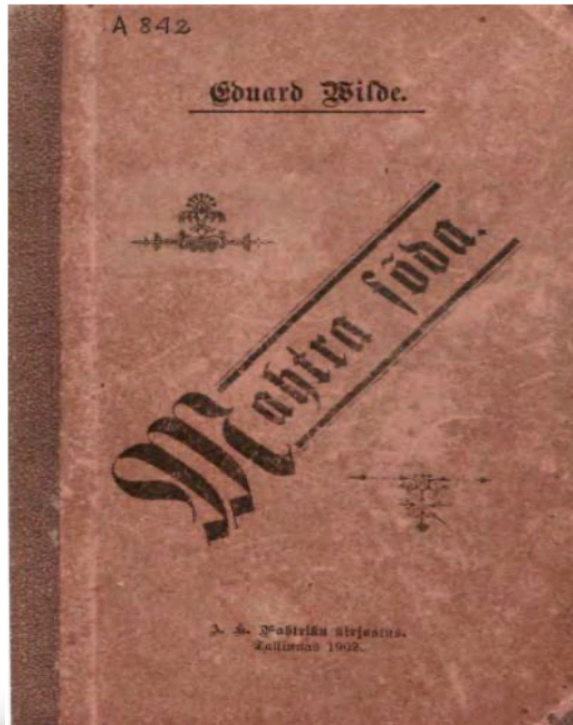
Seinamaalingu ainestik põhineb Eduard Vilde romaani "Mahtra sõda" süžeel. See on talurahvaliikumisest kolmikromaani esimene osa, mis ilmus 1903. aastal. Kolmikromaani kaks järgmist osa on vastavalt "Kuidas Anija mehed Tallinnas käisid" ja "Prohvet Maltsvet". Romaan "Mahtra sõda" kirjeldab kunagisel ajaloolisel Harjumaal aset leidnud talurahva ülestõusu Mahtra (Juuru kihelkonnas asunud) rüütlimõisas 2. Juulil 1858 (Juliuse kalendri järgi).

Romaani autor Eduard Vilde teostas eelnevalt põhjaliku uurimuse, intervjuuerides elusolevaid tunnistajaid ja dokumenteerides sündmustikku, mille põhjal pani kirja ka romaani tegevustiku.

Peamine ülestõusu põhjus oli talurahva rahulolematuse kehtiva elukorra ja majandusliku kitsikuse ning lihtrahvast rõhuvate mõisnike suhtes. Teise olulise põhjuse mässuks andis 1856. aastal ilmunud talurahvaseadus, mis ei toonud loodetud kergendust talupoegade ja mõisnike vahel. (Seinapannool ei ole tegevus rangelt kronoloogilises järjekorras ja ainestik on jaotatud laiemalt võttes viieks erinevaks sündmustikuks. Paremtal vasakule liikudes võib märgata, et esimeses situatsioonis on talupojad, kes on kogunenud kaigastega aru pidama).

Üldisel taustal on kujutatud põlluvaod, mis kulgevad kaugusesse vaataja suhtes ning üksikud talupojad tööd tegemas ja põldu harimas taluhoonete taustal. Sellele järgneb motiiv, kus talupoegi rahustama saadetud karistussalklased heitlevad omavahel. Karistussalgad on kujutatud hobustel kandmas tsaari sümboleid koos insiigniatega, mille vahelt on näha viljapeksu kooti, kujutades talupoegade vastuhakku. Viljapeksukoodi liikumist kujutav motiiv asetseb peaaegu mõõdetud täpsusega seinamaalingu keskel, kogu tegevustiku kohal.

Romaani tegevustiku järgi tekkis mingil hetkel mõisa rüüstamise käigus teadmata põhjustel tulekahju. Seda sümboliseerib maalingul punane kukk (mõnel juhul fööniks?), kes horisontaalselt lennates eemaldub mäsu kujutavast ja pummeldavast seltskonnast, taustal võib ühtlasi tähendada mõisahoonet rüüstavaid talupoegasid.



Joonis 2.5 Romaani "Mahtra sõda" esmatrükk. Foto: digar.ee

Antud figuurid on kohati taotluslikult ebamääraselt kujutatud (inimfiguuridel abstraktsed proportsioonid ja anatoomia), mis on Andrus Kasemaa loomingut silmas pidades talle omane ka teiste teoste puhul. Lääneoolsele seinale üle kanduv osa maalingust kujutab talupoegi seadusraamatuga tutvumas, mida nad päris lõpuni ja üheselt ei mõista, koos tsaari soldatitega, kelle püssitorudest moodustuvad ventilatsiooni lõõride avaused. Maalingul leidub motiive, mis pole üheselt lahti seletatavad, vaid jätavad ruumi vaatleja enda fantaasiale.

Ühtlasi on oluline märkida, et mitmed isikud pannool on saanud oma näo erinevate persoonide järgi, kes maalingu teostamise ajal kuulusid kolhoosi kollektiivi (kolhoosi-esimees, traktorist, raamatupidaja jt). Samamoodi figureerivad maalingul ka kunstniku enda sõprusringkonda kuulunud inimesed nagu näiteks Matti Milius.

Lõputöö koostamise ajal oli plaanis ühendust võtta ka maalingul kujutatud kohalike endiga, et uurida, kuidas toimus maalimise ja nende kujutamise tööprotsess. Kahjuks kedagi neist enam meie hulgas ei ole...

2.3. Maalingu seisund enne restaureerimist, seisukorra jäädvustamine, dokumenteerimine ja maalingu kahjustuste kirjeldus

Esmalt sai pildistatud seinamaaling üldiselt ja sellele lisaks ka kahjustused eraldi. Pidasin seda osa tööst oluliseks, sest hoonet ennast ootavad ees ulatuslikud remonditööd, isegi halvemal juhul lammutamine: sellega kaasneks pannoo enda häving.

Kunstniku tehnika maalingu teostamisel pole kindel ega ühene. Kasutatud on aero graafi ja näha on ka temperavärve ja *Secco* tehnikat. (Gregor Taul:2016). Kõige kindlam oleks seda seinamaalingut defineerida kui segatehnikas valminud pannood.

Varasemaid fotosid uurides võib tuvastada, et maalingu ääres paiknes toolirida ja pikk laud, seega on selles ruumis peetud mitmesuguseid erinevaid üritusi. See seletab ka ühtviisi sirgelt seinas jooksvaid kahjustusi, mis läbivad tervet seinamaalingut (joonis 2.6).

Saladuseks jäävad korrapärased ringikujulised kahjustused, mis jätavad mulje nagu muljumised, samas värv on selles kohas säilinud. Sellele on pakutud seletusena piljardikuuli või pingpongi pallide kahjustusi, sellest annavad tunnistust samas ruumis olevad mängulauad. (Joonis 2.6.)

Enne tööde algust tegin põhjaliku uuringu ja koostas in töökava. Oluliseks abiks olid ka kohalikud elanikud, kes meenutasid maalingu valmimislugu ja teostusega seotut. Samuti pärines kohalikelt info ruumi kasutuse kohta. Selgus, et seal meeldis aega veeta lastel ja harrastada erinevaid pallimänge. See klapi b ka maalingutel leiduvate vigastustega ja kadudega.

Kõik suuremad kahjustused said nummerdatud ja tabelisse kantud. Sein a tervikosa sai jaotatud viieks: eraldatud üksteistest temaatika põhjal. Sellest tulenevalt saime nõ erinevad seksioonid, mis aitasid hiljem orienteeruda nii vigastuste kirjeldamisel kui ka restaureerimistöodel. Dokumenteeritud sai ka kogu tööpotsess fotodena.



Joonis 2.6. Enimlevinud kahjustuste näited.

Foto: Randel Saveli



Joonis 2.7. Viltpliatsiga tehtud kahjustused.

Foto: Randel Saveli

2.4. Tegevusplaani väljatöötamine

Tegevusplaani väljatöötamisel lähtusime maalingu seisukorrast. Esines ka palju inimkaelisi kahjustusi. Ilmselt põhjustas teatavat hoolimatust seinamaalingu suhtes ka kohalike inimeste mitte just eriline vaimustus selle teose suhtes. Kohalikega kõneldes selgus, et maaling on liiga abstraktne, keeruline ja vägivaldne, oleks eeldanud midagi helgemat. Kindel on aga see, et antud pannoo eristub tugevalt teistest selle žanri (monumentaalmaali) teostest, olles suhteliselt vabameelsem ja sisaldades varjatud vimkasid.

Tööde tegevuskava loomisel lähtusime antud objekti olukorrast. Hinnangu andmisel ja tegevusplaani koostamisel oli oluline osa juhendaja Tuuli Puhveli hinnangul. Objektile teostatud analüüsi põhjal ja sellele vastavalt projektile koostasime tegevuskava.

1. Objektiga tutvumine Peri keskses, kahjustuste ja tegevuste fotografeerimine
2. Esmaste ja suuremate probleemide ning kahjustuste kaardistamine. Kahjustuste nummerdamine maalingu erinevates sektorites enne restaureerimistöde algust.
3. Põhjalik fotomaterjali koostamine koos kahjustuste jäädvustamisega..
4. Kergemate kahjustuste parandamine kuivpuhastuse teel skalpelli, liivapaberi ja fiiberpulgaga.
5. Suuremate kadude likvideerimine. Tsemendi eemaldamine põhjapoolses seinas.
6. Paranduste kruntimine kaseiinvärviga. Vesivärvidega retušeerimine ja kahjustuste hajutamine ning tervikusse sulandamine.
7. Püssitoru motiividele lahenduse leidmine põhjapoolses seinas.
8. Põhjapoolse seina paranduste retušeerimine. Maalingu all oleva valge ala üle värvimine.
9. Kokkuvõtte tegemine.

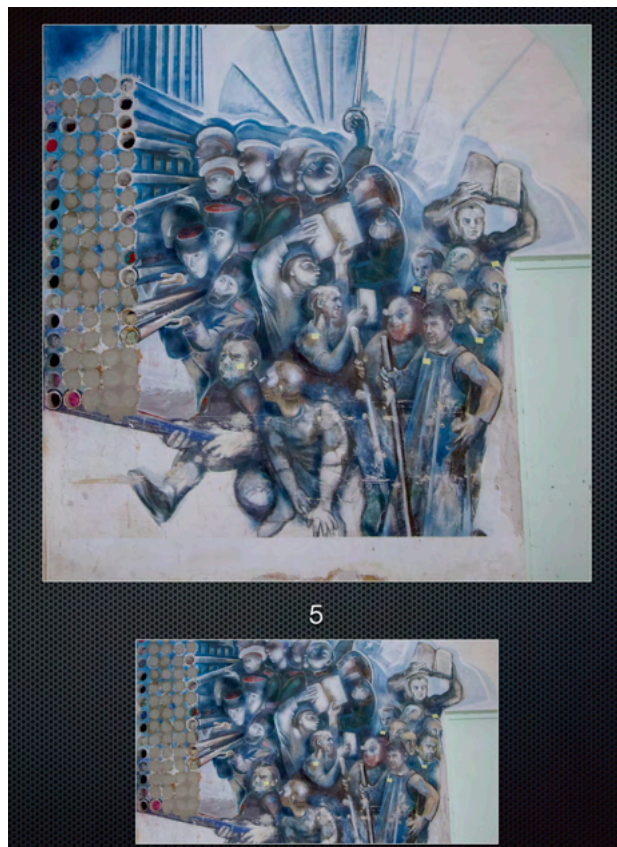
Minu peamine ülesanne seisnes selles, et taastada maaling ja kunstniku algne visioon sellest. Selle juurde kuulub ka antud olukorra analüüsimine.

Tähtsal kohal olid ka kohalikud inimesed, kes meil oma infoga aitasid pannoo ja selle loomislugu paremini lahti seletada. Ajalooliselt on kurb see, et meil ei õnnestunud infot saada üheltki inimeselt, kes sellel seinamaalil on kujutatud – aeg teeb oma töö. Sellegipoolest, tänu raamatukogutöötajale, õnnestus meil mõned maalingul kujutatud persoonid seostada tollaste kolhoosi töötajatega. Loomingu autori vaimukast lähenemisest annavad aimu mitmed nüansid töö teostamisel.

Minu peamine ülesanne seisnes selles, et taastada maaling ja kunstniku algne visioon sellest. Selle juurde kuulub ka antud olukorra analüüsimine.



Joonis 2.8. Lõunapoolne sein. Kahjustatud kohtade kaardistamine.
Foto: Randel Saveli



Joonis 2.9. Läänepoolne sein. Kahjustuste kaardistamine
Foto: Randel Saveli

2.5. Maalingu puhastamine

Üks oluline osa tehtud töödest oli eelnevate pahteldamisel tekkinud kahjustuste likvideerimine. Pahtli, mis oli kantud maalingu kahjustamata pindadele, likvideerimisel kasutasime kuivpuhastuse meetodit ja skalpelliga puhastamist. Osaliselt aitas kaasa ka peenema liivapaberi (200) kasutamine. Sellegipoolest tuli liivapaberit kasutada väga ettevaatlikult, et mitte kahjustada maalingut ennast, vaid eemaldada ainult üleliigne ja eelnevalt pahteldamisega tekkinud tekkinud kahjustus.

Kahjustatud pinna ettevalmistamisel ja enne retušeerimist tuli seda osaliselt ka kruntida. Selleks valmistasime kruntimisegu:

5 g kaltsineeritud sooda,
30 g kaseiinipulber,
kriit segatud leige veega.

Kindlasti oli vajalik töödele eelnevalt pragude ja suuremate kahjustuste töötlemine . Selleks niisutasime kergelt kahjustatud piirkondi nii destilleeritud veega kui ka lahjendatud piirituseseguga, et pinnad oleksid parandustele vastuvõtlikumad. Pragude ja suuremate kahjustuste likvideerimisel osutus segu konsistents sobivaks.

2.6. Maalingu parandamine ja suuremate kahjustuste likvideerimine ning krohvi kinnitamine

Antud tööetapp algas vaatlusega. Tegime kindlaks milliste kahjustustega on tegu ja kui suures ulatuses neid leidub. Kadusid esines erinevaid: oli kohti kus need olid vaid pinnapealsed ja piisas kergematlaadi parandustöödest, aga leidus ka piirkondi kus pidi üldehitustöid tegema ja näiteks krohvima ning eemaldama ilmselgelt lahtised tükid seinast. Selle poolest oli kõige probleemsem koht seinamaalingu läänepoolse seina aknapoolne nurk. See piirkond sai esmalt krohvitud ja pahteldatud ning lõpuks ka üle värvitud. Selgelt tuli ka välja, et kahjustuste ja ajast tulenevate kadude likvideerimisel oli lähenetud suhteliselt hoolimatult. Märgatavalt tulevad esile pahteldustööd, mis kanduvad üle maalingule ja seeläbi kahjustavad üldmuljet.

Kuna seina krohvipind oli hakanud irduma mitmest erinevast kohast ja sisemus oli õõnes otsustasime kasutada Ledanit, et seina seestpoolt toetada (joonised 2.10.-2.15). Ledani seina sisse süstimisega kasutasime süstalt ja keskmise suurusega voolikut. Vooliku sisestamiseks, et seina seestpoolt injekeerida, tuli puurida seina kõigepealt augud, mille kaudu segu sai sisestada. Antud ettevõtmine oli suhteliselt riskantne, sest oli reaalne oht, et ma tekitan endale tööd juurde, kuna sein oli väga vetruv ja ebakindel.

Enne Ledanit on soovitatav samasse piirkonda süstida piiritust, kuna siis seob Ledan ennast pinnaga paremini. Siinkohal on oluline, et augud oleksid õõnsuste kohal ning Ledan saaks iseseisvalt valguda probleemsetesse piirkondadesse. Ühtlasi on tähtis, et Ledan oleks injekeerimiseks õige konsistentsiga: mitte liiga vedel valgumaks liiga kiiresti ja mitte liiga paks, kuna siis ei läbi see süstalt ja voolikut.

Peale injekeerimist on vajalik antud piirkonda toetada ööpäevaks (Joonised 2.10-2.15) Ledani kasutamine osutus edukaks ja sein sai kindlam ning stabiilsem. Põhiline töö kahjustuste likvideerimisel seisnes mehaaniliselt tekitatud vigastuste ja hoolimatu pahteldamise tulemusel tekkinud kahjustuste likvideerimises. Pinnastruktuuri kahjustuste ja suuremate vigastuste likvideerimisel kasutasin erinevaid viimistluse segusid.

Suuremate tühimike täitmisel kasutatud segu oli järgmine: 2 osa peenliiva, 1 osa kustutatud lupja. Peenemate viimistlustööde ja väiksemate aukude likvideerimiseks kasutasime teraläbimõõduga 0,05 lubipahtlit.



Joonis 2.10. Süstlaga piirituse süstimine õõnsustesse, mis aitab Ledani paremini pinnaga siduda. Foto: Janne Randma



Joonis 2.11. Ledani süstimine. Foto: Janne Randma



Joonis 2.12. Ledaniga seina kinnitamine. Foto: Janne Randma



Joonis 2.13. Niiskuskahjustused maalingu aknapoolses küljes. Foto: Randel Saveli



Joonis 2.14. Probleemse koha injekeerimine Ledaniga. Antud piirkonnas oli oht, et suur osa krohvi eemaldub seinast koos maalinginguga. Ledan aitas edukalt kinnitada seda osa seinast.
Foto: Janne Randma



Joonis 2.15. Peale Ledani injekeerimist on oluline probleemne piirkond toetada, see aitab paremini segul toimida.
Foto: Randel Saveli



Joonis 2.16. Soolakahjustused ja nende asukoht maalingul. Foto: Randel Saveli



Joonis 2.17. Üks suuremaid pragusid maalingul, mis läbib tervet seina maast alt üles. Foto: Randel Saveli



Joonis 2.18. Edgar Tobreluts. Kunstniku kujutatud kolhoosi osakonnajuhataja maalingul. Foto: Randel Saveli



Joonis 2.19. Krohvimist vajavad kahjustused. Foto: Randel Saveli



Joonis 2.20. Põhjapoolse seina kulumise jäljed ja krohvimist vajav auk. Foto: Randel Saveli

2.7. Maalingu retušeerimine

Maalingu retušeerimisel sai kasutatud vesivärve, sest nendega on võimalik parandusi paindlikult teha. Peamine eesmärk oli parandusi teha nii, et seinamaalingu originaalpind jääks võimalikult puutumata ja parandatud piirkonnad saaksid kaetud arvestades tervikpilti ja maalingut kui tervikteost.

Et maalingul esines kohati ka suuremaid ja sügavamaid pinnakahjustusi, oli hädavajalik need piirkonnad eelnevalt krohvida ja hiljem viimistleda pahtliga. Enne retušeerimist oli oluline need pinnad kruntida selleks, et hilisem värviparandus paistaks välja loomulik ja sulanduks keskkonda paremini.

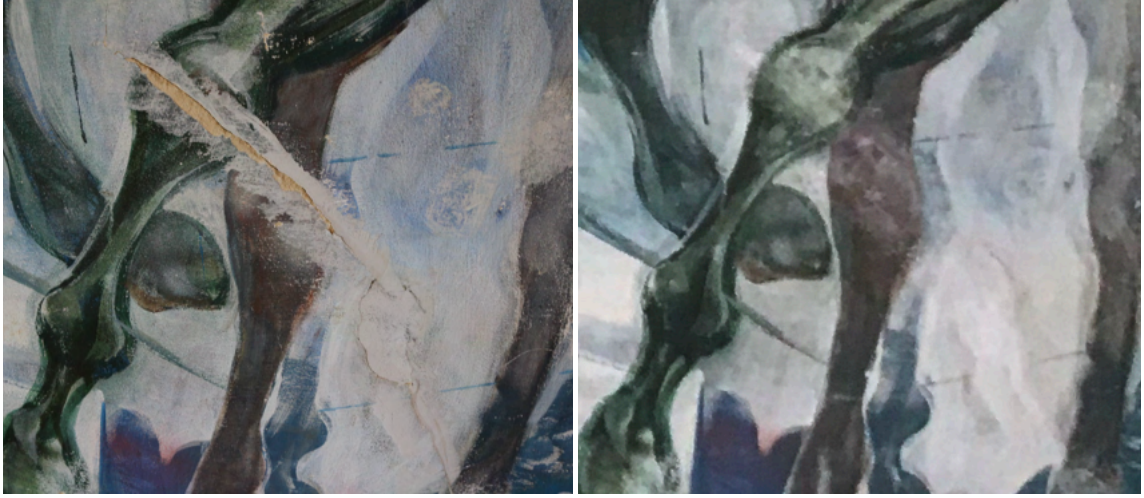
Enne akvarellvärvidega maalingupinna retušeerimist sai sobivat tooni katsetatudvalgel paberil ja võrreldud originaalteosel olevate värvitoonidega, et kontrast algse maalingu ja parandatud pinna vahel oleks minimaalne. Sulandumisel ja keskkonnaga sobitumisel oli oluline roll ka pintslitel. Pintsli valik sõltus pinna ja kahjustuste eripärasest. Ühtlasi andis olulise eelise ka parandatud pindade äärte hajutamine švammiga. Minimaalselt sai kasutatud ka *aqua sporca* meetodit hajutamise eesmärgil, mis osutus tõhusaks eriti just õrnadel üleminekul ja kunstniku poolt kujutatud värviparanduseks kasutasin mitmeid akvarellvärvide komplekte, mis erinesid üksteisest tonaalsuse ja värvivaliku poolest ning aitasid paremini teha maalingule sobivat värvivalikut, mis sulanduksid võimalikult hästi tervikuga.

Kindel eesmärk oli minimaalselt sekkuda autori loomingsusse ja teha vaid hädavajalikud parandused ja panna rõhku retušeerimisele, ilma originaalloomingut mõjutamata. Kohati osutus see keeruliseks, eriti suuremate kahjustuste puhul nagu suuremad praod ja kohad, kus oli oluliselt kahjustatud pindasid ja puudusid tükid seinast. Otsustasin pigem parandatud kohtadel lasta õrnalt läbi kumada ja anda aimu, et need on parandatud kui teha "koopiat" ja jälgendada kunstniku originaalkäekirja. Arvan, et sellisel juhul oleksin ma teosele rohkem kahju kui kasu teinud. Lõpptulemus osutus edukaks ja üldpilt paranes oluliselt.



Joonis 2.21. Enne ja pärast parandustöid.

Fotod: Randel Saveli

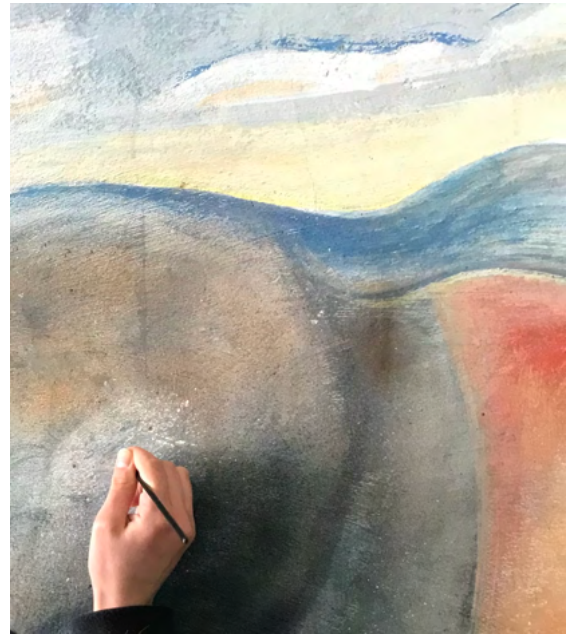


Joonis 2.22. Hobuse kabja kohalt jooksev sügav pinnakahjustus kuhu eelnevalt sai injekeeritud Ladanit, et kinnitada seinat ja muuta see kindlamaks. Sellele järgnes pahteldamine ja pinna retušeerimine, et eelnevalt vigastatud pind siduda tervikuga.
Fotod: Randel Saveli



Joonis 2.23. Retušeerimine.

Foto: Randel Saveli



Joonis 2.24. Retušeerimine.

Foto: Randel Saveli

2.8. Lääneoolse seinamaalingu püssitorude motiivile (ventilatsiooniavade) ja kahjustustele võimalikult optimaalse lahenduse leidmine

Selle projekti suurimaid probleeme seisnes selles, kuidas lahendada põhjaseinas tekitatud kahju. Algselt olid põhjaseinas asetsevad ventilatsiooniavad kunstniku nägemuses mõeldud püssitorude fiktsioonina ja kavalalt plaanitud lahendusena. See oli suurepärane lahendus muidu üldpilti häirivatele lõõriaukudele.. Kahjuks oli tegemist lõõriaukudega, mida on üritatud kinni katta erinevate materjalidega nii, et suvel oleks õhuliikumine ja talvel hoiaks vastupidiselt sooja. Osaliselt olid need täidetud ka tsemendiseguga. (Joonised 2.25- 2.28.).

Et antud piirkonnas esines erinevaid kahjustusi, mis olid parandatud suhteliselt robustselt. Märkata oli krohviga tehtud parandustöid ja pahteldusi, mis kandusid ka maalingule endale, kus tegelikud kahjustused puudusid. Parandustööd olid eelnevalt teostatud toorelt tsemendiseguga, mille eemaldamiseks kasutasime meislit.

Jämedama tsemendisegu kihtide eemaldamisele ja meisliga tasandamisele järgnes viimistlustööd pahtliseguga ja tavalise viimistluspahtliga. Kui pahtel oli ära kuivanud, sai pinda veel viimistletud liivapaberiga (200). Minu kui restaureerija ülesande tähtsus seisnes selles, et taastada võimalikult tagasihoidlikult kunstniku algne visioon.

Püssitorude või lõõride täitmiseks kasutasime tavalist lainepappi, mille värvisime kergelt siniseks, et ta sulanduks keskkonda. Materjali valikul sai otsustavaks see, et lainepapp on kergesti eemaldatav ja ka tagasi pandav. Enne peenemat retušeerimistööd, kandsime pinnale silikaatvärvi alustooni, mis aitas kaasa tervikpildi ühtlasemaks muutumisele. Kuna kunstniku algse nägemuse kohaselt oli see piirkond hajutatud, siis jättis see ruumi mängida, et tsemendikahjustusi parandatud piirkondi paremini tervikuga ühendada. (Joonised 2.29; 2.30.)



Joonis 2.25. Maalingu osa romaaniist, kus külamehed tutvuvad seaduseraamatuga, mida nad päris täpselt ei jaga. Taustal püssidega soldatid kes saadeti pealinnast mässajaid rahustama. Kunstniku nägemuses on ventilatsioonivad meisterlikult ära kasutatud ja loosse sisse pikitud kui püssitorude avad. Kahjuks on need hiljem täidetud rohmakalt ja hoolimatult tsemendiseguga. Sündmuste keerisesse on kunstnik sisse põimunud oma hea sõbra Matti Miliuse (punase habemega meesterahvas). Ülejäänud isikud on seotud kolhoosiga, nende seas kolhoosiesimees, kes on ainuke kohalik (mässaja) kellel on püss.. Foto: Randel Saveli



Joonis 2.26. Lõuna- ja lääneseina nurk, kus asetsevad lööri augud.

Foto: Randel Saveli



Joonis 2.27. Püstitorude avad, mis on sooja hoidmiseks täidetud tsemendiseguga. Kaltsudega täidetud augud on ilmselt täidetud selleks, et suvel temperatuuri "reguleerida".
Foto: Randel Saveli



Joonis 2.28. Ventilatsiooniaugud ehk kunstnikunägemuses püstitorude augud.
Foto: Randel Saveli



Joonis 2.29. Püstitoruavade retušeerimine.
Foto: Randel Saveli



Joonis 2.30. Maaling peale retušeerimist
Foto: Randel Saveli

3. ANDRUS KASEMAA (1941–2016)

3.1. Andrus Kasemaa tutvustus ja elulugu

Andrus Kasemaa teoseid ja erinevaid töid lisaks vaadates, tekib tunne, et nende autoriga on soov tutvuda. Kahjuks mul sellist võimalust ei avanenud ja ma tema tundides (Tartu kunstikoolis antud joonistustundides) ei saanud osaleda. Aga teosed elavad edasi ja annavad aimu tema erakordselt viljakast ja mitmekülgsest loometööst.

Hea teose taga ei saa kunagi peituda igav ja hall isik, vaid looming on tihedalt seotud kunstniku isikuga ja tema mõttemaailmaga. Need käivad käsikäes ja teostavad teatavat psühhoanalüüsi kunstnikust endast ja tema mõttemaailmast. Seda loomulikult, kui kunstnik loa annab. Aga lõpuni "esineda" ei saa kunagi, vaid varem või hiljem tuleb see välja, kas kunstnik on sinuga avameelne või soovib ta end kuidagi sulle esitleda. Selle poolest on Andrus Kasemaa vaatajaga aus ja tema loomingut ma ka hindan.

Andrus Kasemaa elulugu

Kunstnik Andrus Kasemaa sündis 1941. aastal Tallinnas, suri 2016 Tartus. Kunstihariduse omandas 1962–1967 Tartu Kunstikoolis ja 1968–1972 ERKI-s, mille lõpetas skulptuuri erialal. 1974–1993 juhatas Tartu Ülikooli kunstikabinetti. 1993–1995 elas ja töötas Austraalias. Kunstnike Liidu liige alates 1985. aastast. Kasemaa oli silmapaistev joonistaja. Tema joonistuste käsitluslaad on spontaanne, jõuline ja improvisatsiooniline. Allegoorilistes piltides põimub reaalne abstraktsega ootamatuis seoseis. Kujurina on Andrus Kasemaa loonud nii abstraktseid kui ka realistlikke figuurikompositsioone. Vormikäsitlus on pingestav ja stiliseeriv, portreedes ekspressiivne. Kõrgemas Kunstikoolis andis Andrus Kasemaa joonistamist ja oli populaarne õppejõud.



Joonis 2.31. Vanamees / The Old Man
(kunstnik Andrus Kasemaa portree / portrait of the artist
Andrus Kasemaa) 2000/2001. Autor: Ilmar Kruusamäe

3.2. Intervjuu Ilmar Kruusamäega Andrus Kasemaad meenutades

1. Kui lähedalt te omavahel suhtlesite? Mulle on jäänud mulje, et olite päris lähedased.

Olin Andruslega tuttavad ligi 40 aastat. Kogu selle aja oli ta mulle Suur Meister ja Õpetaja. Lõpetasin Tartu Riikliku Ülikooli 1980. a majandusteadlasena, aga ülikooli kunstikabinetiga olen jäänud seotuks tänaseni. Andrus juures õppisin nende aastatega rohkem, kui ükski kunstiharidus oleks suutnud anda. Algusaastatel mainis ta korduvalt, et minust sai kunstnik seetõttu, et olin „puhas“, polnud kunstiprogrammide poolt „ära rikutud“.

Nende aastakümnete jooksul oli meil Andruslega palju vestlusi ja arutlusi, ka palju reise: 1986 Taškent ja Samarkand, 1987 Valmieras graniidisuvi, 1989 Hämeenlinna, 1990 Lääne-Berliin.

2. Kuidas sina kirjeldaksid Andrus Kasemaad kunstnikuna ja tema loomingut üldisemalt?

Andrusel on kaks kunstidiplomit: Tartu kunstikoolist maali- ja pedagoogidiplom, ERKist skulptuurieriala diplom. Tema looming oli väga mehine, vaba ja spontaanne. Joonistamine võimaldab kunstnikel oma ideid kirelt realiseerida, skulptuuri valmimine on sadu korda aeglasem. Andrus lemmikkunstnikeks olid kindlasti Pablo Picasso ja Henry Moore.

3. Ma julgen väita, et Andrus Kasemaa pannoo Peri keskuses on üks omapärasemaid Eesti monumentaalmaali loos. Mis on sinu arvamus?

1985. aastal joonistas kavandina ja maalis Andrus kuid monumentaalpannood „Mahtra sõda“ Peril, mõne kilomeetri kaugusel Põlvast. Ta visandas selle teose sõega otse seinale, kasutamata kavandeid (autori märkus)

4. Märki veel midagi olulist tema loomingust. Midagi mis võib paljudel inimestel kahe silma vahele jääda?

1986. aastal oli Andrusel võimas isikunäitus Kadrioru kunstimuuseumis. 1986. ja 1987. a suvedel valmisid graniitkotkad Valmieras üleliidulisel skulptuuri sümposiumil.

1993. aastal lendas Andrus Austraaliat avastama. Ta oli olnud 1975–1993 Tartu ülikooli kunstikabineti juhataja, tema edukat kunstnikuteed kaunistasid mitmed edukad etapid joonistuste, pastell- ja temperamaalide ning skulptuuridega. Andrus vajab „uue maailma“ avastamist ja leidis sõbraliku vastuvõtu Austraalias väliseestlaste kogukonnas. 1995. a kevadel jõudis Andrus Austraaliast tagasi Tartusse.

Viimase kahekümne aasta jooksul valmis Andrusel tuhandeid joonistusi ja akvarelle. Andrust hakatakse tulevikus palju rääkima, kui on kõdunenud praegune stagneerunud kunstimudel Eestis ja kunstiajalooa hakkavad tegelema analüüsivõimelised ja kohusetundlikud kunstiteadlased.

KOKKUVÕTE

Nõukogude aegne Eesti monumentaalkunst on mitmekülgne ja põnev, kui eemaldada sellest kõik mis on vale. Vale on siinkohal kõik, mis on üleliigne ja ei ei tohiks seostuda loominguga. Näiteks riigikord ja poliitiline propaganda, mis paratamatult oli Nõukogude okupatsiooni ajal elu osa. Sellegipoolest, suudeti luua suurepäraseid kunstiteoseid ja loomingut, mis mõjuvad isegi täna värskest ja põnevalt. On märkimisväärne kui mitmekülgne on olnud eesti kunstnike (monumentaalkunsti) looming okupatsiooniajal. Ajal, mil kunstnike loomingut piiras tsensuur, suudeti luua väga põnevat ning mitmekülget loomingut ja mida käidi uudistamas ka mujalt liiduvabariikides kui modernistliku.

Andrus Kasemaa seinamaaling on kindlasti üks ainulaadsemaid, mida kolhoosikeskustes võib kohata. Seda iseloomustab spontaansus ja ekspressiivsus mida ei kohat sageli kolhoosikeskuste seinamalingutel, kunstniku "käekiri" on äratuntav ja tema stiil kunstnikule iseloomulik. Spontaansus antud teose teostamisel osutus aga restaureerimistöodel keeruliseks väljakutseks, kuna tihti olid kontuurid ja kunstniku pintslitõmbed ebamäärased ja motiivide määratlemine raske. Sellepärast pidasin vajalikuks mitte teha täies ulatuses parandusi vaid vähendada probleemsete kohtade silmatorkavust.

Retušeerimisel oli oluline jälgida ja mõista kunstniku pintslitõmbeid ja mitte üleretušeerida. Maalingu teostamisel on kasutatud segatehnikat ja sealhulgas ka aerograafi, mis osutus restaureerimise seisukohalt väljakutseks, kuna aerograafide sarnast hajutatust on keeruline retušeerimisega saavutada.

Kui mängida kerget mõttemängu ja avardada silmaringi, siis Peri seinapannoo on oma olemuselt puhas tänavakunsti žanri kuuluv teos, mida samal ajal tehti New Yorki tänavatel, aga mitte ENSV kolhoosikeskuste kultuurimajades. Miks ma seostan seda toleaege tänavakunstiga NY-s, sest Peri pannoo kõnetab nii sotsiaalselt, sisaldab vaimukat allteksti koos peidetud nüanssidega ja on isegi tehniliselt sarnaselt teostatud. Näitena

Tänapäeval on tänavakunst väga popp teema (Banksy jne) ning korraldatakse laialdaselt erinevaid festivale, kus juba linn ise tellib erinevaid lahendusi lagedatele seintele. Ainuke oluline erinevus on selles, et see ei asetse linnaruumis ja ei ole teostatud anonüümselt, mida peetakse tavaliselt üheks põhilisemaks subkultuuris teostatud tänavakunstiteose (graffiti) eeltingimuseks. Arvan, et see näitab, kui värske ja oma ajast ees oli Andrus Kasemaa looming.

Esmakordselt sain katsetada ka Ledani süstimist, mis osutus esmapilgul keeruliseks, kuna segu polnud õige konsistentsiga. Õiges vahekorras segu osutus aga süstimisel edukaks ja sein sai kinnitatud ja tublisti kindlam.

Peale teostatud töid sai üldpilt oluliselt parem. Likvideeritud said iluvead ja parandatud mitmeid kadusid. Isegi kui kunstiteost peaks tabama kõige halvem saatus (hoone koos seinamaalinguga läheb lammutamisele), sai pannoo korralikult fotografeeritud ja säilib pildimaterjali näol.

Loodan sellegipoolest, et kestma jääb originaalteos ka füüsilisel kujul ja inimestel on selle suurepärase teosega võimalik tutvuda ka edaspidi.

KASUTATUD KIRJANDUS:

- Fitzpatrick, S. (2017). *The Russian Revolution*. Oxford: Oxford University Press.
- Hinnov, P. (1999). Kui need talud tapeti, Kui need talud tapeti: lehekülgi ühe küla ajaloost
- Kalm, M. (2001). Eesti 20. sajandi arhitektuur.
- Kalm, M. (2018). Eesti arhitektuuri 100 aastat
- Kõiv, R. (2020). Nähtamatu Monumentaalmaal.
- Kartna, A. (1981). Monumentaalmaali arengust Eesti NSV-S. *Kunstiteadus kunstikriitika* 4.
- Lättemäe, Silja. (2019). Uskumatu nõuka-aegne paradoks: kolhoosi esimees keelas Raikkülas punase värvi ära. *Maaleht*.
- Muttika, J. (2019). Lammutamisele minevast Rahu kinost päästetakse Dolores Hoffmanni fresko. *ERR kultuuriportaal*.
- Põlma, I (Nädaline 11 . juuni 2011) Kunstitudengid taastasid Elmar Kitse pannoode ilu.
- Saveli, O. (2018). Elust olust ja tõuaretusest.
- Taul, G. (2016). "Monumentaalmaal". Eesti kunstiajaloo 6. köide.

EÜS ja rahvuslik pannoo.

Eesti Üliõpilaste Selts (EÜS) on mänginud olulist rolli meie riigi tekkeloos kui ka taasiseseisvumises. EÜSi pannoo pidi kantud olema rahvuslikust temaatikast ja plaaniti algselt olema ühtne tervikteos sinimustvalge lipu õnnistamisest Otepääl. Eesmärgiks võeti teose valmimine 1934. aastaks- lipu juubeli tähistamiseks. Peagi toimus plaanides aga muudatus. Kuna avastati, et pannoole mõeldud sein jaotub tänu seinas olevatele kahele uksele kolmeks. See mängis plaanid ümber ja otsustati luua kolm eri temaatikaga teost: "Kalevipoja õhtud", "Lipu pühitsemine" ja "Vabadussõtta minek". Esimene teema (teos) kolmest märgib sündmusi, mis toimusid esimestel Eesti haritlaste kohtumistel (1870), et tähistada Liivimaa eestlaste pärisorjusest vabastamise aastapäeva ja kus ühtlasi arutati "Eesti rahvusliku Äu Põhiküsimusi" ja tutvuti Kalevipoja lugulauludega ja astuti üles ettekannetega. (Päewaleht:nr. 94:)

Nagu eelnevalt mainitud on EÜS tihedalt seotud meie riigi tekkelooga ja Vabadussõjaga. EÜS osales muuseas ka täies koosseisus Vabadussõjas (1918-1920), olles esimene sellelaadne üliõpilasorganisatsioon.

Pannoo teostajaks sai Aleksander Bergmann (Vardi), kes oli ka ise Pallase kooli õppejõud. Aleksander Bergmann võttis tööde teostamisel endale abiks oma tollase õpilase Elmar Kitse. Pannoo suurejooneline avamine toimus 9. Oktoober 1938. Avamine kujunes Eesti kultuuri ja kunstiringondade suursündmuseks, üritus ise toimus piduliku koosoleku vormis. Kahjuks oli poliitiline olukord maailmas juba ärev. Kõigest vähem kui aastapärast ründab Natsi-Saksamaa Poolat ja algab II maailmasõda. Stalin alustab meile baasidelepingu peale surumisega järk-järgulist okupatsiooni Eesti üle.

Juunis 1940 käskisid Nõukogude Liidu esindajad EÜS-i Hoone vabastada. Pannoo autor, kunstnik Aleksander Bergmann, ise kohal olles, aitas seinalt oma teost eemaldada ja kokku

Pannoo restaureerimistööd algasid 2014 aastal. See oli keeruline protsess mille töid juhtis EKA professor Hillka Hiiop. Enamus pannoo tervikust oli hävinenud või raskesti kahjustada saanud, säilinud olid ainult kaootilised osad üldpildist. 28. septembril 2018 taasavati värskelt restaureeritud pannoo EÜSi maja saalis.

Restaureerimistööd teostati selliselt, et säilinud osad ja rekonstrueeritud oleksid eristatavad

Üks Eesti armastatumaid ja produktiivsemaid maalikunstnikke on loonud rida väga olulisi (monumentaal)maalinguid erinevates tehnikates. Kindlasti üks kõige tuntumaid teoseid on koos Evald Okase ja Richard Sagritsaga loodud Estonia teatri laemaal (1947). Elmar Kitse loomingus on erinevaid meeleolusid ja perioode. Tema loomingus on helgemaid toone kui ka tumedamaid perioode. Palju jäädvustas ta sõjajärgset Tartut. Sõjaaja veetiis ta Viljandis kus ta lõi valgus (valgus)küllasemaid teoseid. Elmar Kits lõpetas Kõrgema Kunstikooli Pallas vahetult enne sõda 1939 aastal.



EÜS-i pannoo 1938 aastal.
Foto: Rahvusarhiiv



Restaureeritud ja 2018. aastal taasavatud pannoo.
Foto: Villu Plink

KASUTATUD KIRJANDUS:

- Eesti Üliõpilaste Seltsi Sihtasutus:2018:Suur pilt:Eesti Üliõpilaste Seltsi pannoo 1938–2018:
- ?:5 aprill 1930: nr. 94:Eesti Üliõpilaste Selts:Päewaleht