

**Tellija:** OÜ Avatar  
**Objekt:** Elamu Tartus Lai 36  
Ehitismälestis reg nr 6932  
**Teostaja:** Kõrgem Kunstikool Pallas

## **Elamu Tartus Lai 36**

### **siseviimistlusuuringute aruanne**



Aruande koostajad: prof Heli Tuksam, Teele Ülesoo, Riina Padar

Vastutav spetsialist: prof Heli Tuksam (tegevusluba VS 420/2009)

Tartu 2019

## SISUKORD

1. ÜLDANDMED .....	4
2. LÜHIÜLEVAADE AJALOOST .....	4
3. UURINGUTE EESMÄRK .....	5
4. METOODIKA JA TULEMUSTE ESITAMINE .....	5
5. UURINGUTE TULEMUSED .....	6
5.1 I korrus.....	15
Ruumid 6 ja 7 .....	15
Ruumid 8 ja 45.....	19
Ruum 12 .....	22
Ruum 13 .....	25
Ruum 14 .....	27
Ruum 15 .....	32
Ruum 16 .....	35
Ruum 18 .....	39
Ruum 19 .....	45
5.2 II korrus.....	49
Ruum 46 .....	49
Ruum 47 .....	53
Ruum 48 .....	57
Ruum 49 .....	60
Ruum 50 .....	62
Ruum 52 .....	64
Ruum 53 .....	66
Ruum 54 .....	70
Ruum 55 .....	74
Ruum 56 .....	77

Ruum 58 .....	81
Ruumid 57, 59 ja 60 .....	85
5.3 Fassaad.....	89
6. ETTEPANEKUD.....	93

LISAD:

Lisa 1. Uste sondaažikaardid

Lisa 2. Akende sondaažikaardid

Lisa 3. Seinte ja lagede sondaažikaardid

Lisa 4. Fassaadi sondaažikaardid

Lisa 5. Fotosuunad

Lisa 6. Trafarettmaalingute joonised

## 1. ÜLDANDMED

Uuringute aruanne kajastab oktoobrist detsembrini 2019. a teostatud siseviimistlusuuringuid Lai tn 36 hoones, Tartus (ehitismälestis reg nr 6932; kinnismälestiseks tunnistatud 20.03.1997). Uuringuid teostasid Kõrgema Kunstikooli Pallas II, III ja IV kursuse tundengid, keda juhendas professor Heli Tuksam (tegevusluba VS 420/2009). Uuringute tellijaks oli OÜ Avatar, juhatuse liige Romet Rand.

Uuringute aluseks olnud varasemad dokumendid ja muud infoallikad:

- „Hoonete aadressil Lai 34 ja 36, Tartus, viimistlusuuringute tegevuskava“, koostaja Kati Männik, 2019
- „Muinsuskaitse eritingimused Lai 36 hoone ja kinnistul asuva endise tall/vankrikuuri restaureerimis- ja remonttööde projekti koostamiseks“ kooskõlastus nr 15503, koostaja ARC Projekt, 2011
- Kultuurimälestiste register. 6932 Elamu Tartus Lai 36, 1886. a  
<https://register.muinas.ee/public.php?menuID=monument&action=view&id=6932>
- „Ajalooline õiend Tartu vanalinna kvartali kohta“ Tallinn 1981, koostanud KRPI, J. Kulasalu, eraT-0-76\_001\_0010770
- „Ehitismälestis Tartus, Mitšurini tn. 36. Ajalooline kirjutis“ Tallinn 1965, koostanud TRT, Helmi Üprus, eraT-0-76\_001\_0000578
- Enriko Talvistu

## 2. LÜHIÜLEVAADE AJALOOST

Krundil 130 asus enne 1775. aasta tulekahju von Rennenkampfidele kuulunud ühekordne kivimaja, mis tulekahjus tõsiselt kannatada sai. Tulekahju järgselt koostatud plaanil on elamu koos kolme kõrvalhoonega märgitud mahapõlenuteks, kuid samas ka öeldud, et omanik kavatses selle taastada. Leskproua Caroline Sophie von Rennekampf ehitab elamu uuesti üles vahemikus 1778–1786, seega esimese korruse ehitusjärg oli 1780ndatel. Enriko Talvistu väidab, et sellest ajast on pärit ka esimese korruse rokokoolike lehemotiividega kahetiivalised siseuksed, mille meistriks peetakse puusepp Adam Pauli.

1803. aastal ostab Rennenkampfide pärijatelt kinnistu endale Otto von Knorring ning see jääb Knorringite perekonna valdusesse enam kui sajaks aastaks, kuni 1922 müüakse hooned koos Lai 34 krundiga Tartu Ülikoolile.

Ajaloolistest dokumentidest on võimalik järeldada, et teine korrus ehitati peale ajavahemikus 1830–1846. On märgitud, et esimene korrus üüriti välja ja teisel korrusel elasid Knorringid ise. Hindamisaktid kirjutavad, et esimesel korrusel asus 6 tuba, 1 kamber, 1 köök, 5 ahju, 9 tänavapoolset ja 12 hoovipoolset akent. Teisel korrusel aga 8 tuba, 1 kamber, 1 köök, 6 ahju, 10 tänavapoolset ja 12 hoovipoolset akent.

1875. aastal pärib krundi poeg Artur von Knorring, kes palkab linna ehitusmeistri F. Hübbe ümberehitusi projekteerima. Nii ühendatakse 1884. aastal teise korruse kaudu elamu kõrvalhoonega (botaanikaaia pool). 1885. aastal ostab noor Knorring ka kõrvalkrundi ehk Lai 34 kinnistu, millel asus puithoone. Sellele kavandab Hübbe uue hoone ning ühtlasi ehitatakse 1886. aastal ümber ka Lai 36 fassaad, millega nihutati tänavapoolne peauks kesksest asukohast paremale külge kangialuse kõrvale. Samuti ühendatakse kaks maja teise korruse kaudu. Peaukse asukoha muutmisega ehitati ka uus trepp uue asukohaga (praegune). Kuidas täpselt vana trepp jooksis ja kuidas oli lahendatud vestibüüliruum, ei ole teada.

Millalgi enne 1910. aastat ehitatakse välja väike kolmanda korruse korter, kuhu pääseb esimeselt korruselt puidust keerdtrepi kaudu.

Nagu juba mainitud, ostab 1922. aastal Lai 34 ja 36 hooned Tartu Ülikool. Ruume kasutas ka EPA. Ilmselt sellest ajast on esimese korruse saali aknaokht ehitatud ümber laiaks kaheosaliseks ukseks. Muud väiksemahulised ümberehitused on puudutanud abiruumi ja käimlaid. Kuna TÜ maali osakond 2015. aastal sulgeti, müüdi mõlemad hooned (Lai 34 ja 36) eraomandisse.

### **3. UURINGUTE EESMÄRK**

Eesmärk on teostada siseviimistlusuuringud interjöörü väärtuslike elementide ja ajalooliste värvilahenduste kindlakstegemiseks, mis võiksid olla aluseks restaureerimisprojekti koostamisele. Leiud dokumenteeritakse ja esitatakse tellijale ning Tartu Linnavalitsuse Kultuuriväärtuste teenistusele.

### **4. METOODIKA JA TULEMUSTE ESITAMINE**

Sondaažide teostamisel on silmas peetud kõiki olulisi ruumidetaile. Sondaažide arv on tulenenud ruumis leitava ajaloolise materjali hulgast. Sondaažikaardid vormistati vaid suurema informatsiooniga kohtadest. Kuna sondaažide kogus on väga suur ja lisaks tehti

ka kontrollavamisi, siis ei ole vormistatud üldplaani kõikide sondaažikohtadega, need on märgitud ainult kaartidele.

Sondaazid teostati mehaaniliselt skalpelli abiga, stratigraafiliste sondaazide tegemisel oli abiks ka valgustusega luup. Suuremahulisi avamisi tehti väärtuslike kihtide iseloomu ja maaligujooniste tuvastamiseks. Leitud trafarettmaalingutest on võetud kontaktkooptad (lisa 6).

Seisundi kirjeldus ja uuringute tulemused esitatakse 5. peatükis ruumide kaupa. Aruande lisana on esitatud sondaažikaardid (lisad 1–4), mis on kokku pandud uste, akende, seinte-lagede ja fassaadi kaupa. Kohati on ühes kaardis esitatud mitu sondaaži, kui need on teineteist täiendanud, et leidudest paremini anda kompaktne ja informaatiline ülevaade. Värvitoonid on määratud Tikkurila Symphony värvikaardi alusel. Lisadest on leitav ruumiplaanid fotosuundadega (lisa 5). Laest tehtud fotod on märgitud täpiga, ülejäänud noolekesega. Kasutatud on ARC Projekti 2011. aastal kinnitatud muinsuskaitse eritingimustest võetud plaane.

Sondaazikoodi selgitus: 1) R32 – ruumi number plaanil; F – fassaad; 2) NW – ilmakaar; 3) A – aknaraam (aknakood plaanil); AL – aknalaud; U – uks (uksekode plaanil); S – sein; L – lagi; PV – peegelvõlv; K – karniis; PR - peegliraam.

## **5. UURINGUTE TULEMUSED**

Elamu Tartus Lai 36 on huvitava ajaloo ja sellest tulenevalt pakkunud palju avastamisrõõmu. Kindlasti ei saa väita, et kõik küsimused leiavad uuringute käigus lahenduse, kuid mitmed huvitavad leiud annavad veidi selgema pildi toimunust.

Kõige varasemasse perioodi, mil omanikuna toimetas leskproua Caroline Sophie von Rennekampf, on raske midagi kindlalt dateerida. Nagu on viidanud Enriko Talvistu, võivad selleks olla ukсед. Üsna kindlalt võib väita, et selliseks ukseks on barokse tahvliga uks U12 ruumide 15 ja 19 vahel ja võimalik ka, et kahetiivalised rokokoolike elementidega ukсед, millest autentsetena on säilinud kolm ust. Kas mingeid muid viimistluskihte sellesse perioodi kuulub, on raske väita. Ruumi 15 ukse piidalt leidsime tapeedifragmendi, millel oli krohvialuse viimistluse värvi ja mis mikroskoobiuuringus näitab, et fragment võib kuuluda 18. sajandisse (fotod A ja B).



Foto A. Tapeedifragmet, 1. kiht.



Foto B. 2. kiht vana tapeeti.

Ka ajaloolased on väitnud, et juba 18. saj lõpus võidi siin hoones kasutada tapeeti. Kindel leid on teada Laia tänava kõige vanemast hoonest number 24. Seega on fragmendileid üsna loogiliselt dateeritav. Teise varase tapeedifragmendi leidsime ukseleingilt, mis viib ruumist 15 algsesse saali ehk ruumi 14.

Veel kuulub varasema perioodi leidude hulka väike fragment ruumis 16, kus ahju kõrvalt tulid nähtavale kaks maalingukihti, mis kuidagi ei sobitu teiste maalingukihtidega. Juba oma tonaalsuselt ja materjalilt näivad nad varasemad, kui ülejäänud ruumi maalingukihid (vt ruumikirjeldust R16, sondaažikaart nr 84)

Kõige varasemad tervikuna säilinud maalingud tulid nähtavale krohvaluselt pinnalt, esmaselt krohvikihilt. Seal on neid, sõltuvalt ruumist, kaks kuni kolm kihti. Stiiliselt sobiksid need 19. sajandi algusesse ehk aega, kui hoone ostis endale Otto von Knorring. Sellesse perioodi sobib hästi ruumi 18 lahendus, kus sein on jaotatud tahvliteks pompeistiilile omasel viisil ning seina alumist osa katsid puitpaneelid. Selles perioodis on ruumis olnud ka veel üks aken botanikaaeda, mis lõpetab sobiva vaatega lühikese anfilaadi (vt ruumikirjeldust R18). Sama seinalahendusskeem võib korduda ka ruumis 16, kuid kuna teine ja kolmas maalingukiht ei võimaldanud liiga suuri avamisi, siis jääb see siiski oletuslikuks. Sinised tugevad jooned sobituvad oma asukoha poolest tagumise toa tumepunaste raamjoontega.

Esimese kihistuse leiud ruumides 19 ja 14 on oma olemuselt sobilikud samasse perioodi 19. sajandi esimestesse kümnenditesse, kuigi taevasinisele maalitud mustrid võivad olla ka juba Rennenkampfide aegsed (vt R19 ja R14 kirjeldused).

19. sajandi keskele sobib hästi krohivialuse maalingu neljas kihistus. Need on vastavalt ruumides 16 ja 18 roosades ja sinistes toonides lahendatud seinapinnad, kus üleval on lai hele bordüüririba lookleva akantusmuustriga.

Endine saal R14 pakub jätkuvalt mõistatusi ja seda seoses algse sissepääsu muutmisega 19. sajandi lõpul, kui teostati ulatuslikumaid ümberehitusi. Peamine ruumimõõde on algne, kuid kaguseinas olid algselt ilmselt uks ja suur ahi. Praegune sein värvikihi all on suurte kahjustustega. Edelasein oli algselt välissein. Sellesse sein paigutatud uks, millel on küll teistele ustele omased rokokooelemendid, on uus. Seda on märgata näiteks ka puidulõike kohmakusest. Lae keskelt võimaliku roseti kohalt ei õnnestunud sondaaži teha, kuna ripplae sõrestik ei võimaldanud ligipääsu. Remondi käigus võiks selle ruumi laele veel tähelepanu pöörata.

19. sajandi alguse kujundus on säilinud veel ka ruumides 15 ja 19. Mõlema dekoor on elegantne. Ruumis 15 on kujutatud drapeeritud kangaid, mille ühes servas on hoolikalt maalitud narmad. Tagumises ruumis R19, kust avaneb vaade botanikaaeda, on sein ülemises osas punasega maalitud taimegirlandid. Maaling on teostatud vaba käega ja on meisterlik.

Informatsiooni kogumiseks teostati üsna ulatuslikke avamisi. Edasi on oluline otsustada, milliseks kujuneb uus ruumikujundus, millest lähtutakse ja kui palju eksponeeritakse ajaloolist materjali. Kindlasti tuleb nende pindadega edasi töötada. Isegi juhul, kui osa neist läheb sulgemisele, tuleks avad eelnevalt konserveerida. Eriti tundlikel kohtadel on teostatud esmane kinnitus paraloidilahusega. Ruumis 16 on kinnitatud suprapordi (foto C) krohvi Ledaniga.

Pole kindel, kas I korrus krohviti üle juba siis, kui ehitati peale II korrus või alles sajandi lõpus, kui teostati põhjalikum ümberehitus. Kalduksin uskuma viimast, kuna ajaloolistest viimistlustest on uuel krohvil säilinud vaid paar kihti. Sellel perioodil olid kasutusel muidugi ka tapeedid, kuid eriti kinnitab seda lae kujundus, sest see on uuel krohvil ja



Foto C. Ruumi 16 suprapordi maalingukihi rekonstruktsioon (tehtud arvutis).



kõigest paar dekoreeritud viimistluskihti, mis lähevad kokku krohvipealse viimistlusega. Nõukogudeperioodi kuulub suurem hulk värvikihte, millest tihti esimeste hulgas on rullimuster.

Alumisel korrusel on akende ees raudluugid, mis ilmselt on sinna pandud nõukogudeajal. Osa aknaid on uuendatud. Need asuvad peamiselt õuepoolses küljes.

Teisele korrusele viiv trepp pärineb 1886. aasta ümberehituse perioodist. Algse trepi asukoht ei selgunud. Uue paraadsisepääsu väike ruum on dekoreeritud algselt historitsistlikus stiilis, raamistatud maalitud paneelidega. Huvitav detail jäi silma ajaloolise aruande fotodelt, mille koostas H. Üprus, nimelt säilinud ümarahju üks ažuurne detail on ümber tõstetud II korruse saali ahjule (vt R6, R7 kirjeldust). Avar vestibüül on kujundatud ühtseks historitsismiperioodil. Seintel kasutatud kahes kihistuses trafarettmustreid. Esimeses kihis roosakaid toone, teises rohekassiniseid. Selle juurde kuulusid ka vastavas värvitoonis ukсед. Trepp säilinud. Teise korruse lae kesksel kohal rosett, mis osutus papjeemašee tehnikas valmistatud rosetiks. Laes esineb tumedamas gammas värvijäake. Läbisadamisest tulenevate kahjustuste tõttu ei õnnestunud kujundeid lugeda. Täielik avamine võib tuua enam selgust.

II korruse kujundus on suursugusem, kuid enamus säilinud dekoorielemente on suhteliselt hilised. Siia hulka kuulub ka saali kiidetud dekoor (vt R54 kirjeldust). H. Üprus paigutab saali kujunduse stiililiselt 18. sajandisse, kuid hilisem dateering kindlasti ei vähenda seinatahvlite suursugusust. Materjalina on kasutatud raamistustes komposiitsegu. Hilisemad parandused on teostatud kipsiga. Esimeses kihistuses esineb polükroomiat. Kulda on kasutatud alles kolmandas kihistuses (foto D). Kulda esineb raamistuse pärlivõöl ja medaljoni raamistusel. Siit võib oletada, et saal valmis koos II korruse väljaehitamise, kuid osa elemente on liidetud kindlasti hiljem. Lae peegelvõlv on puidust, kaetud tekstiiliga, kuid lisatud konsooldetailid ei lähe rütmiliselt kokku seinatahvlitega. Lae keskne rosett on pigem R. Adamile omases stiilis (E. Tohvri) kui Louis XVI stiilis, mis on omane seinapaneelede kujundusele. Roseti materjal on papjeemašeelik, kaetud kipsiga. Lae kihistustes esineb küllalt tumedaid toone. Rosetilt on samuti leitud kullatise jälgi.



Foto D. Kullajäägid raamistuselt. Mikroskoobifoto.

Osades ruumides on hästi eristatav varasem ja hilisem periood. Näiteks ruumis 58 on kõige alumises kihis sinakasroheline intensiivne liimvärv, mis on muutnud tooni hilisemate õlivärvi kihistuste tõttu. Ka laes on näha selgeid värvijääke varasemast perioodist. Taevasinisel foonil on olnud sinine muster. Seda maalingukihti pole aga võimalik avada, kuna 19. sajandi lõpu remondi käigus on kasutatud väga tugevat tasanduskihti. Selle kihi kasutamine iseloomustab kogu teist korrust. Seda nii laes kui ka seinal. Materjali üheks komponendiks tundub olevat tislერილიმი. Mikroskoobifotol on kõik kihid hästi nähtavad (foto E).

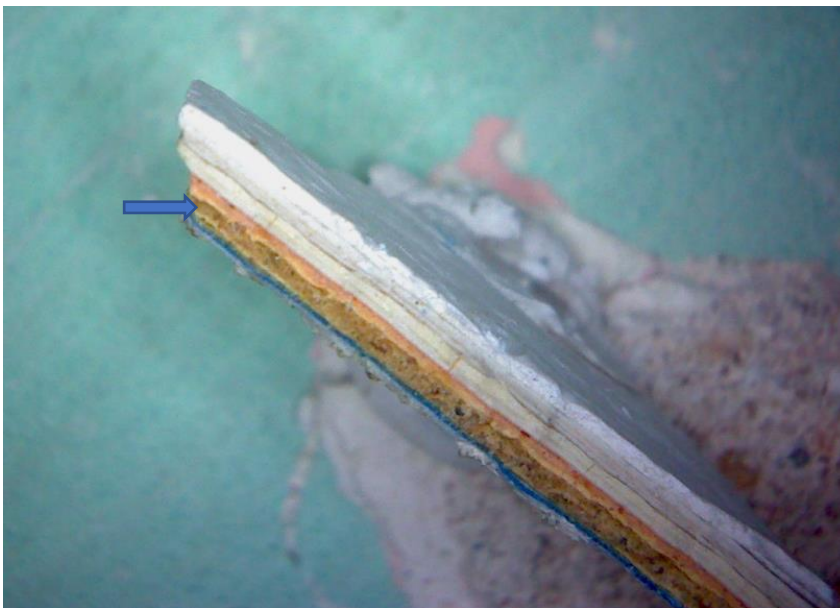


Foto E. Mikroskoobifotol noolega märgitud tasanduskiht, kõik värvikihid hästi nähtavad.

Huvitav halli ja roosa värvikombinatsiooniga kujundus tuli nähtavale ruumis 57, mis on moodustanud terviku ruumidega 59 ja 60. Raamistuse jälgi on nii laes kui seinal (vt R57 kirjeldust).

Ruumi 55 algsest kujundusest pole midagi teada. On üsna tõenäoline tapeetide kasutamine. Hetkel seinad katvad raamid on hilisemad. Lillevanikutega peegelvõlv võis aga kuuluda varasema kihistuse juurde. Selle erinevatele rohelistele tonaalsustele pole seinal vastet leitud.

Väga huvitav oli leida ruumis 56, kus raamistuse alt tuli nähtavale hästi säilinud pompeipunane kihistus. Teada on, et praegused aknaraamid on pärit 1886. aasta ümberehitusest. Kuna pompeipunane pöörab ka aknaraamidele, siis on tõenäoline, et see kiht tuli koos ümberehitusega. Laes leitud kollased ja roosad toonid võivad olla varasemad. Peegelvõlvi dekoor on suhteliselt hiline. Ühes viimastest kihistustest esineb ruumilist läbimaalimist, mis on omane historitsismile. Sarnast käsitlust leiab ka selle tiiva teistest ruumidest (ruum 58 ja 55). Ruumi 56 lae värvikihid on nähtavad mikroskoobifotol. Värv koorub tugevate viimistluskihtide tõttu, kihid pole avatavad (foto F).



*Foto F. Ruumi 56 lae värvikihid, mikroskoobifoto.*

Saalist edelasse jäävad ruumid on oma käsituselt teistsugused. Kunagine söögisaal on kujundatud illusoorsete puitpaneelidega. Aaderdustöö on kõrgetasemeline. Aaderdatud on nii lagi, seinad kui ka aknaraamistus ning ukсед. Ustelt ja akendelt eemalduvad sekundaarsed kihid hästi. Tundub, et on võimalik avada originaalviimistlust. Akna konstruktiivne osa on halvas seisus. Aaderdatud paneelide sondažid on avatud juba

varasemate uuringute käigus. Sondaažide pinda sai suurendatud, et saada parem ettekujutus tervikkujundusest. Lae keskel aaderdatud papjeemašest rosett.

Piklik pidulik ruum nr 46 on samuti viimistletud historitsismile omases stiilis. Seinad katvad suured illusoorseid tahveldiseid on maalitud meisterlikult, värvipallett tume. Karniiside osas kombineeritud materjalid: komposiit, kips, puit. Ilmselt on algset karniisi hiljem lisadetailidega täiendatud. Laepind ja rosett on samuti tumedatoonilised. Roseti alus ilmselt papjeemašee. Kartuššornamendiga detailid peegelvõlvi nurkades on sarnased elementidega ruumides 56 ja 58. Nii ruumis 46 kui ka ruumis 53 on säilinud vana parkettpõrand, mis on halvas seisukorras. Samuti on säilinud ahjud. Ruumi läänenurgas on diagonaalne kamina- või ahjuaseme jälg.

Kangialuse käigu kohal olev ruum 47 on hetkel üsna kehvast seisust. Seinad värvitud tugeva värvikihiga. Ruum on algselt kaetud tapeetidega. Leitud fragmendid annavad sellele kinnitust. Õrnades hallides toonides laega ja halli hõbedase pikitriipu tapeediga võis ruum mõjuda elegantselt. Sellest ruumist läheb kahes suunas ühendus hoonesse Lai 34. Kahepoolsed uksed viivad trepikotta ja ühepoolega tahveluks ruumi 48, kust oli läbimurre otseühendusega. Ruum 48 dekooris kasutatud lihtsaid liimvärve. Lagi algselt ilmselt lihtsa dekooriga. Kahjuks pole võimalik määrata täpsemalt kujundust ei selle ruumi laes ega ka ruumi 47 laes. Restaureerimistöõde käigus tuleks eemaldada sekundaarsed kihistused, see võimaldaks ehk aimu saada lagede joonisest.



Foto G. Kotka kuju ahju tipus.

II korrusel paikneb veel väike köök kahheltpliidid ja ümarahjuga. Vaheruumis 49 osutus kõige huvitavamaks fragment laes, kunagise valgimiku kõrval, kus oli aaderduse jälgi. Säilinud on ka keerdtrepp, mis ühendab esimest korrust kolmanda korrusega. Kolmas korrus on hiljem väljaehitatud. Kõige vanemad detailid on uksed. Nendel teostati sondaažid ja vormistati kaardid (nr 39–42). Seinad kaetud peamiselt tapeetidega, mis pärinevad nõukogude ajast. Muid leide kolmandal korrusel ei esinenud.

H. Üpruse aruande juures on üks ahju foto, mille tipus kotka kuju (foto G). Selle ahju asukohta pole õnnestunud kindlaks

määrata. Üks võimalikest asukohtadest oleks I korruse ruum 14, kus hetkel ahi puudub. Ruumidest enamikel on ahjud säilinud.

Uuringute käigus selgus, et läbi aegade on ruumides korratud samu värvitoone. Ilmselt ka nõukogudeaegsete väiksemate uuringute käigus on võetud kasutusele juba varasemat tonaalsust. Samas väga tugevad viimistlusmaterjalid on teinud kohati võimatuks vanade kihtide avamise. Samuti on 19. sajandi lõpus remondi käigus pestud või eemaldatud varasemat dekoori.

Lai 36 hoone uste kirjeldus on hästi esitatud ARC Projekti muinsuskaitse eritingimustes lk 9-10. Uste uurimise peamine eesmärk oli selgitada välja, millised nendest on algupärased ja millisesse ajajärku kuuluvad erinevad värvilahendused. I korruse ukсед on vanemad. Puidulõikega kahetiivalised ukсед kuuluvad 18. sajandi lõppu, välja arvatud U4, mis on uus. 18. sajandisse kuulub ka ühepoolne barokse lõikega uksetahvel. Sellest on juttu eespool. II korruse kahetiivalised ukсед on stiililt klassitsistlikud ja kuuluvad perioodi, kui ehitati välja II korrus. 19. sajandi lõpus on ruumi 56 ustele lisatud ornamendid. Uuringud näitavad, et kaheksas kiht läheb veel ornamendi alla. U26 ja U32 juures näitab seda mikroskoobifoto. Järgnevad kihid on vastavuses nii ukse tahvil kui ka ornamendil (sondaažikaardid 31 ja 33).

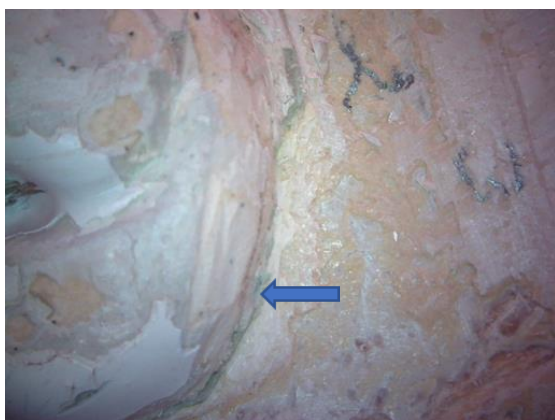


Foto H. Märgitud 8. kiht (rohekas) läheb motiivi alla, mikroskoobifoto.



Foto I. Kihid uksele, märgitud 8. kiht.



Foto J. Ornamendil on vähem kihte, mikroskoobifoto.

U26 saalipoolsel küljel on alumistes kihtides kasutatud dekoratiivset punast joont, mis samuti kuulub varasemasse perioodi. Saali uks U27 on hilisem. Võimalik, et trepi asukoha muutmisega paigutati ka uksi ümber.

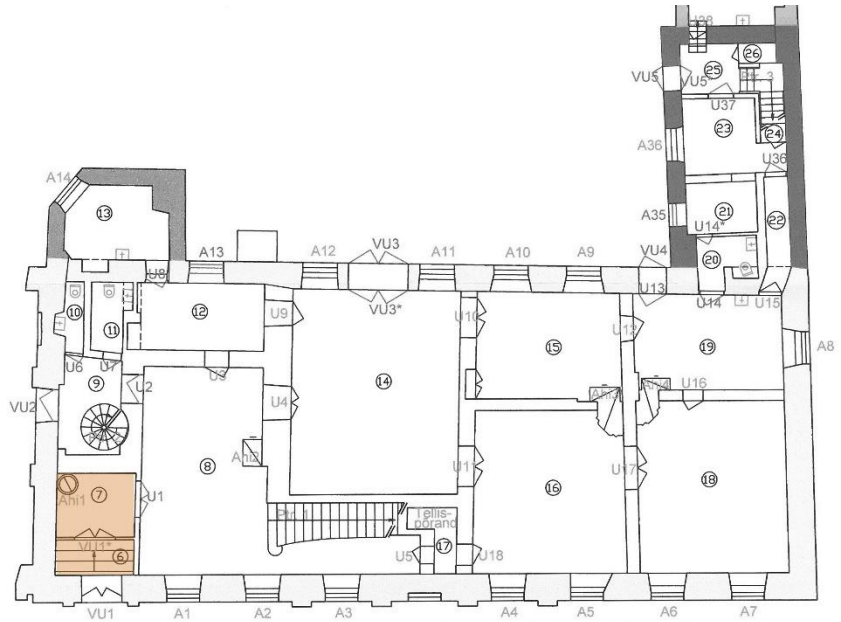
I korruse aknad erinevad ruumivaates II korruse akendest. Raamijaotuselt sarnased, kuid aknad on sügavad ja alumisel korrusel puuduvad II korrusele iseloomulikud puidust profileeritud raamid. I korruse akende kremoonid asetsevad peal ja kremooni nupud on valatud, kujunditega. Aknad kahekordsed. Kremoonid ja -nupud on suures osas säilinud. A13 on täiesti uus. II korrusel on kõik aknad samuti kahekordsed ja pärinevad 19. sajandi ümberehituse ajast. Osa akendest on restaureeritud, näiteks R56 on üks aken uuendatud, teine A21 on vana. Aknal A21 on säilinud ka vanad viimistluskihid. Vanu aknaid iseloomustab peene profiiliga vahepost.

1886. aasta ümberehitusega muudetud aknad ja raamistused näitavad hästi, milline viimistluskiht kuulus sellesse perioodi. Nii on selgelt näha ruumides 56 ja 46, kuidas viimistlus keerab puidust liistule.

Täpsem info ja fotod on ruumide kaupa alljärgnevates kirjeldustes.

## 5.1 I korrus

### Ruumid 6 ja 7



<b>Põrand</b>	Ruumis 6 astmetel parkett (foto 3). Praegu käigurada kaetud reliiniga. Ruumis 7 reliin, mille all võib olla säilinud parkett.
<b>Seinad</b>	Krohvitud seinad, varasemas 19. saj lõpu kihistuses mitmevärvilise raamistusega seinapaneel. Paneel ulatub ruumist 6 ruumi 7. Loodeseinal maalingujäljed seina ülemises osas. Bordüüririba kahes kihistuses.
<b>Lagi</b>	Varasemad kihistused pehmete beežide toonidega.
<b>Aknad</b>	Aknad puuduvad. Välisukse (VU1) ja tuulekoja ukse (VU1*) kohal valgmik, tuulekoja uksele klaasid (foto 1, 2).
<b>Uksed</b>	Klaasidega uksed tuulekotta (VU1*) ja ruumi 8 (U1). Tuulekoja uks värvikatteta, lakitud. VU1 sarnaneb uksega VU1*. Välisuks on samuti värvikatteta lakitud puituks (foto 4), ilukilbid müüriava katteks külgedel ja üleval. U1 on uus, kõrgelõikeliste ehisdetailidega (foto 5). Kaetud vaid ühe värvikihiga, tonaalsuseid mitu. Lähtuvad ajaloolisest viimistlusest.
<b>Teised detailid</b>	Ruumis on valge kahhelkivist ümarahi (foto 6).



*Foto 1. Tuulekojauks ruumide U6 ja U7 vahel.*



*Foto 2. Tuulekoja klaasidega uks.*



*Foto 3. Tuulekoja parketiga trepiastmed.*





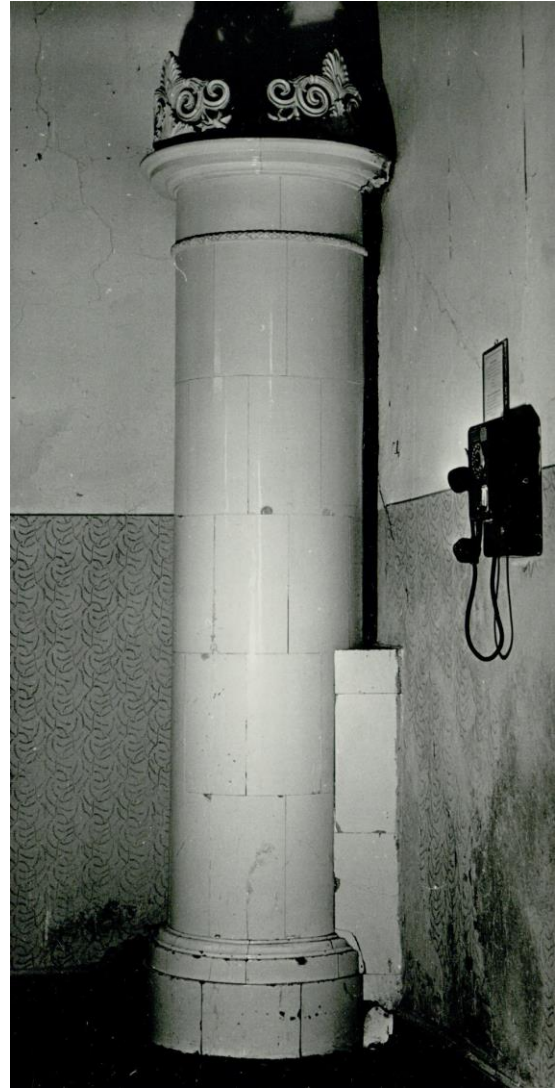
Foto 4. Puidust paraaduks VU1.



Foto 5. Uks U1.

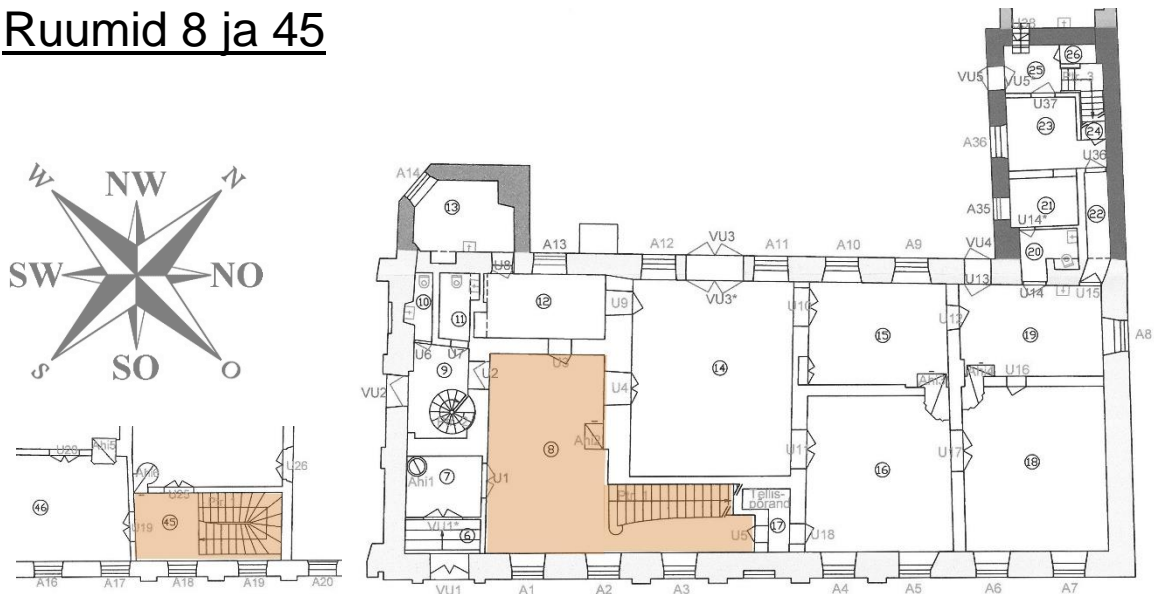


*Foto 6. Glasuurkahlitest ümarahi.*



*Foto 7. Ajalooline foto samast ahjust, seinal rullimuster. Tipu ornamendid on II korruse saali ümber tõstetud.*

## Ruumid 8 ja 45



<b>Põrand</b>	I korrusel (ruum 8) värvitud laudpõrand, II korrusel (ruum 45) parkett.
<b>Seinad</b>	Mõlemal korrusel on kõige alumine kiht helehall, millel tumedam pruunikashall, sellele järgneb roosa kiht, mis on teadmata põhjusel muutunud pealt oranžiks – enamasti ühtlaselt, aga ka laiguliselt. Jägnevates kihtides on trafaretimustrid, mis järgivad ka trepikooksu. Lillas kihis on lae all tume lillakaspruun bordüür; sinises kihis historitsistliku motiiviga raamistused (sondaažikaardid nr 65 ja 99). Uuemates kihtides on osalt värvitud vaid alumist seiniosa ca 150 cm kõrguseni. Ajalooliselt fotolt nähtav rullimuster on väga halvasti avatav. II korrusel saali viiva ukse lengi ääres aaderdusega tapeedi jäägid (foto 6).
<b>Lagi</b>	I korrusel kahel pool laetala erinevad kihistused olnud – tänavapoolses osas olnud rohkem kihte, kõige alumine tumeroosa, teisel pool tala aga helehall. II korrusel akantusmotiividega papjeemašest rosett, mis on heas seisus. Lagi ise kahjustustega, viited niiskuskahjustusele (foto 4). Varasemad värvikihid väga halvasti säilinud, võimalik, et laes olnud maalingud.
<b>Aknad</b>	I korrusel 3 akent, kremonid ja -nupud on alles, A1 kremoninupp värvimata (foto 1). Aknad ise uued või remonditud. II korrusel mõlemal aknal kremonid ja -nupud puuduvad; aknapaledel ja akna all profileeritud puittahvelidised.
<b>Uksed</b>	U1 on uus, U2 ja U3 alumised kihid on erinevad – U3 järgib seinte mustrikihtide värve (lilla ja sinine kiht), U2 alumised kihid aga helepruun, tumepruun, tume rohekashall. Saali viiv uks U4 on koopia vanematest rokokooelementidega kahetiivalistest udest. II korrusel U19 eest ära tõstetud, kuid alles. Saali viiv U25 on väheste kihtidega.
<b>Teised detailid</b>	Puidust trepp, mis on trepikoja ümberehituse ajast (1886. aasta fassaadi ümberehitusega muudeti peaukse asukohta ja sellega ka esikuruumi ning treppi). Trepp on parketikattega, astmetel raamistus; mõned astmed parandustega. Puidust käepide, treitud piirdepostid. Nii ülal- kui all- korrusel

massiivne sambalaadne osaliselt kannelleeritud otsapost, millel väiksemaid kahjustusi (foto 2). II korrusel puidust tahveldistega treppiire (foto 5). I korrusel lihtne valge glasuurkahlitest ahi.



Foto 1. I korruse akna A1 kremoon.



Foto 2. Trepp ja -post I korrusel.



Foto 3. Vasakul tänavaäärse sissekäigu esikuuks, paremal kangialuse sissekäigu esik.



*Foto 4. Lähivaade II korruse lae kahjustustest.*

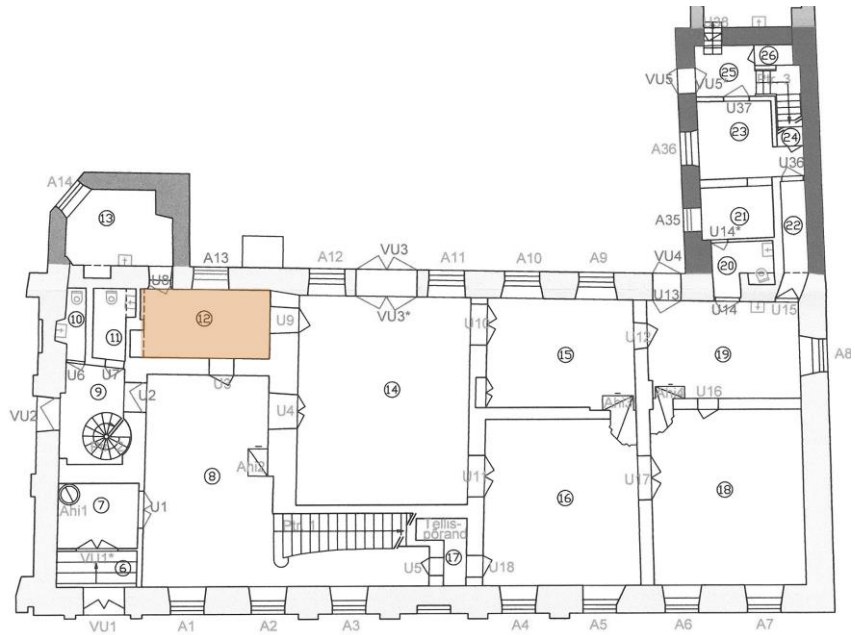
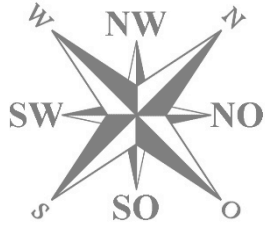


*Foto 5. II korrus.*



*Foto 6. Aaderdatud tapeedi jäägid*

## Ruum 12



<b>Põrand</b>	Kogu põrandat katavad saepuruplaadid, mille all ei ole säilinud algupärast põrandalaudist (foto 1).
<b>Seinad</b>	Esimestes kihtides on lubivärvid, kolmandas kihis on tõenäoliselt olnud maalingud, mis ruumi niiskusest tingutuna on hävinenud (foto 2), seda võib järeldada ka maja nihkumisest tekkinud suurest praost loodeseinas (foto 3). Kirdeseinal on alles algsed esimese krohvikihi viimistluskihid. Teistel seintel need puuduvad (sondaažikaart nr 70, foto 4). 10-ndas kihis on kasutatud rullimustrit (foto 5).
<b>Lagi</b>	Lage on viimistletud erinevate lubivärvidega, pealmine kiht on valge lateks.
<b>Aknad</b>	Aken A13 on uus, kremoone pole säilinud. Aknalaud ja leng on uued.
<b>Uksed</b>	2 algupärast ühepoolset tahvelust (U3, U 9) ja 1 uus ühepoolne tahveluks (U8).
<b>Teised detailid</b>	Puuduvad.



Foto 1. Põrandal saepuruplaat.



Foto 2. Seinasondaaž.



Foto 3. Loodeseinas suur pragu.



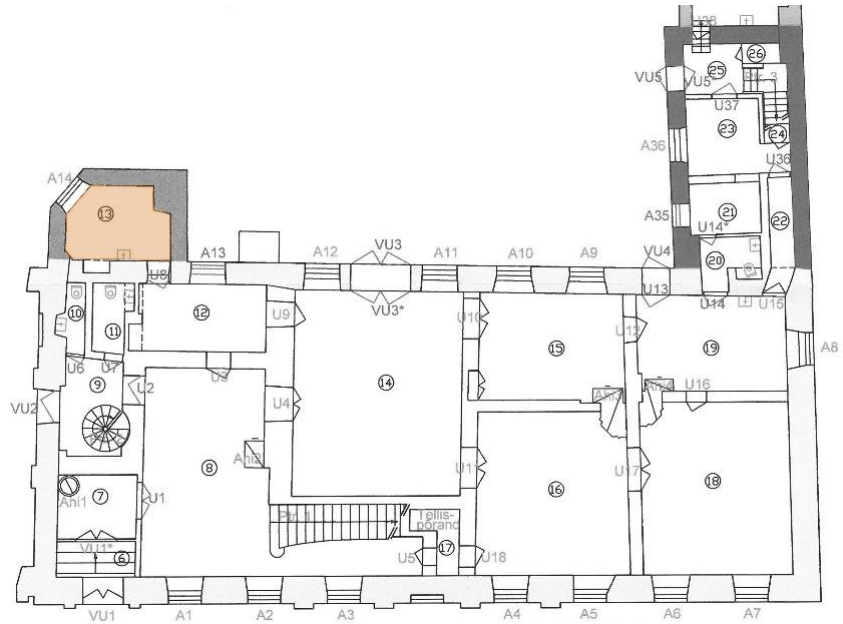
Foto 4. Sondaaž kirdeseinas.



Foto 5. Rullimuster.



## Ruum 13



<b>Põrand</b>	Saepuruplaat. Reliin eemaldatud.
<b>Seinad</b>	Seinad krohvitud. Kihistustes erinevaid halle. Seinte seisukord halb. Kõige põnevam osa rullmustriaga fragment (foto 3). Enamasti nõukogudeaegsed kihistused.
<b>Lagi</b>	Lagi varasemalt tume. Hiljem valgeks värvitud.
<b>Aknad</b>	Suhteliselt uus aken, ees metallvõre (foto 4). Värvikihid enamasti heledad. Üks viimastest soe hall.
<b>Uksed</b>	Uks hilisem. Uksenišš vana ava kohal (fotod 1, 2).
<b>Teised detailid</b>	Puuduvad.



Foto 1. Varasem uksenišš.

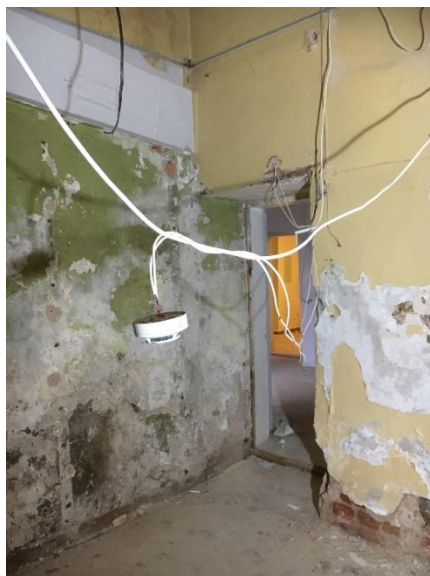


Foto 2. Uus ukseava.

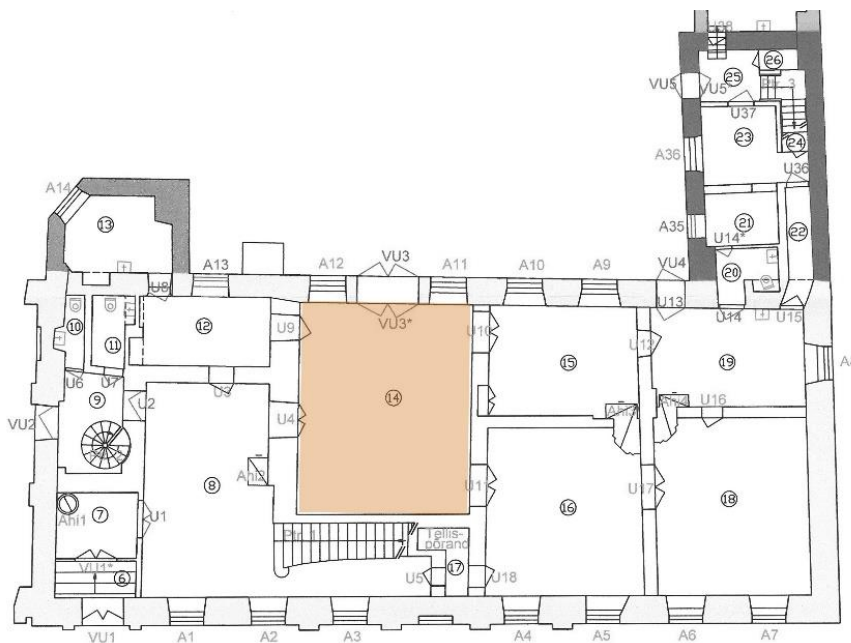


Foto 3. Rullimustriga sein.



Foto 4. Aken.

## Ruum 14



<b>Põrand</b>	Vaipkate, selle all linoleum ja saepuruplaat.
<b>Seinad</b>	Krohvi all algupärased krohvitäketega kihistused. Esimene kiht intensiivsetes toonides. Taevasinisel taustal punane ornament. Ilmselt rohkem värve. Seina lambriiosa samas kihistuses eraldab samuti punane ornamendiriba taevasinisel taustal. Kuna peal on veel teised maalingutega kihid, siis enamat ei avatud. Krohv örn. Teine kiht roosades toonides. Kolmas kiht helerohekas. Alumises osas örnad roosad lillad toonid. Väga elegantne trafarettmuster. Seinasondaažid näitavad, et ruum on oma ulatuselt algne. Kagusein olnud oluliselt erinev enne peasissekäigu muutmist. Suures ulatuses krohviparandusi (foto 14). Loodesein keskelt avatud suure garaažiukse tarbeks. Selle ruumi edelasein on olnud varasem välissein. Ilmselt selles ruumis on paiknenud ühekordse hoone suur saal.
<b>Lagi</b>	Lae kihid kõik kuuluvad hilisemasse ehitusjärku. Säilinud kollase kihi dekoratiivne raamistus (fotod 1 ja 2).
<b>Aknad</b>	Kaks akent 1886. aasta ehitusjärgust. Keskmise akna asemel lai uks. Rauast aknaluugid ilmselt 20. sajandi keskelt.
<b>Uksed</b>	Kahetiivalised rokokoolementidega uksed U10 ja U11 on vanad, kolmas uks U4 on uus, kopeerib rokokoolementidega uksi. Neljas uks ühетиivaline tahveluks.
<b>Teised detailid</b>	Puuduvad.



Foto 1. Lae sondaaž.



Foto 2. Lagi ja sein hilisemal krohvil.



Foto 3. Krohvalune kihistus.



Foto 4. Krohvaluse kihistuse fragmendid.



Foto 5. Krohvaluse maalingu kolmas kiht.



Foto 6. Sama kihistus teises sondaaživas.



Foto 7. Krohvaluse maalingu esimene kiht.



Foto 8. Maalingujääk kaguseinas.



Foto 9. Ornamendiriba lambrii kõrgusel.



Foto 10. Pealmised värvikihid.



Foto 11. Vaade ruumi läänenurka. Tahvelluks, metall-luugid, suur uks.



Foto 12. Värvikihid aknaluužil.

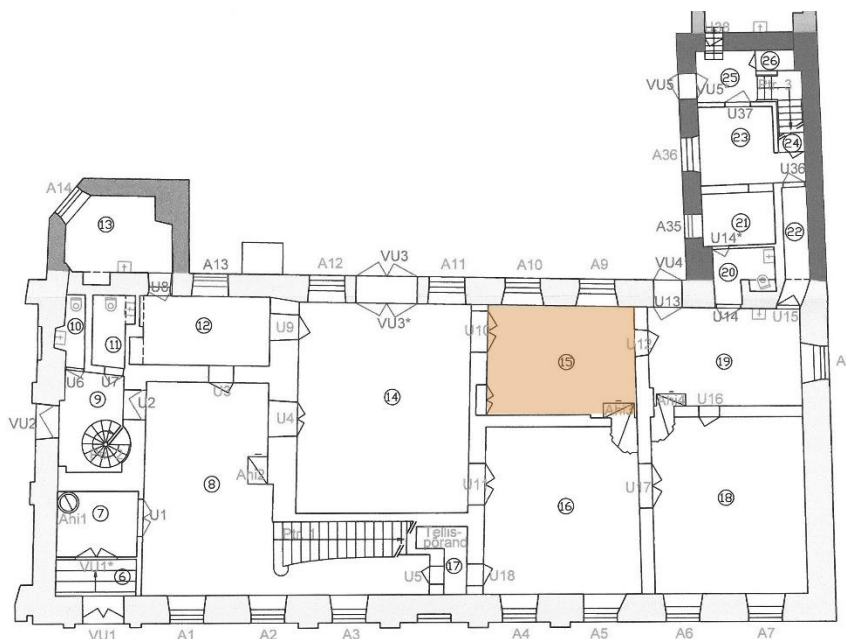
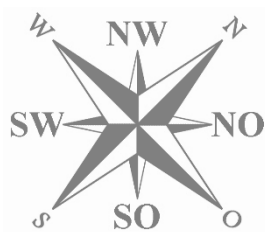


Foto 13. Värvikihid aknaraamil.



Foto 14. Vaade lõunanurka, kaguseinas suur paranduskoht.

## Ruum 15



<b>Põrand</b>	Värvitud männilauast põrand, hilisem kiht on linoleum ja selle peal vaip. Laud kohati pehkinud.
<b>Seinad</b>	Ilmselt oli enne alumise krohvikihi maalinguid kasutatud ruumis ka tapeeti. Tapeedifragment kõige vanema ukse lengil. Maalingud, mis olid kaetud krohvikihiga, võivad pärineda 19. sajandi algusest. Alumisel krohvikihil vähemalt neli kihti liimvärvi ja kaks maalingukihti. Alumisest roosast kihist säilinud peamiselt lambriiosa. Selle kohal tammelehtedega ornamendiriba. Ülemise osa maalingud alumise all. Rohelise kihi juurde kuuluvad drapeeritud kanga kujutisega ülemise osa dekoor (fotod 1, 3, 4).
<b>Lagi</b>	Kõige uuem kiht valge. Vanemad kihid maalingutega vähemalt kolmes erinevas kihistuses. Esimesel hallil leitud mõned tumedama halliga ja punasega triibud (foto 5). Kollasel kihil rohelised jooned. Sellel veel hall kiht, millel sinakashallid jooned. Geomeetiline ornamendiriba kuulub kas halli või kollase kihi juurde. Ornament raskesti loetav. Laed võivad olla seotud pealmise krohvikihiga. Pealmisel krohvikihil vähe värvikihte ja need peamiselt nõukogudeaegsed, kuid arvestades ajastut, võisid ruumid olla kaetud tapeetidega.
<b>Aknad</b>	Eemaldatud on metallist luugid. Sisemised aknaraamid osaliselt või täielikult vahetatud või restaureeritud. Parempoolsel aknal kremoonid ja kremoonivardad eemaldatud.
<b>Uksed</b>	18. sajandi IV veerandi ühe- ja kahetiivaline tahveluks. Kahetiivalise ukse tahveldis jagatud kaheks profileeritud servaga tahvliks, millel on voolava barokse joonega kujund ning üla- ja alaservas rokokoolik lehemotiiv. Ühetiivalisel ukse samuti barokse joonega kujund, kuid puudub lehemotiiv. Tahvilil säilinud algne aaderdus, ukse raam tõenäoliselt uuendatud (foto 2).
<b>Teised detailid</b>	Valge kähkelahi ja seina sisse ehitatud kapp.





*Foto 1. Maalingud ja seinakapp edelaseinas.*



*Foto 2. Barokne aaderdusega uks.*



Foto 3. Lambrii seinamaaling.

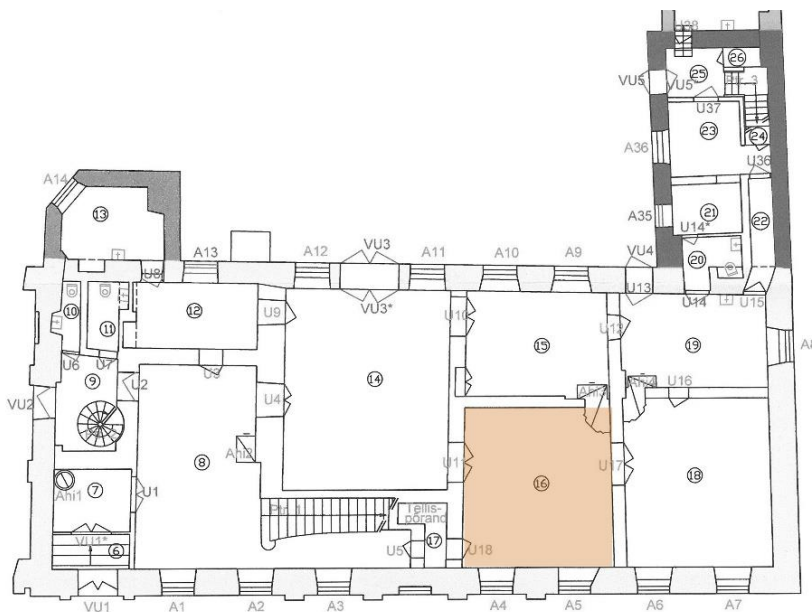


Foto 4. Seinä ülemise osa draperii.



Foto 5. Laesondaaž erinevate kihtidega.

## Ruum 16



<b>Põrand</b>	Sekundaarse kihi all värvitud laudpõrand (foto 1).
<b>Seinad</b>	Krohvi all algupärased krohvitäksetega kihistused, mille all omakorda paistab viimistluskihiga krohv. Esimene kiht roosades toonides, lambriosas võimalik marmoriimitatsioon (foto 5); teine kiht ehk nn sinine kiht väikeselehelise taimemotiiviga (foto 6), sinised raamistused on tõenäoliselt järginud ruumi 18 pompeilikku jaotust, täpset ruumijoonist pole võimalik tehtud sondaažide põhjal järeldada. Kolmandas kihis tumehallid taimemotiivid (vitsamotiiv edelaseinas); neljandas kihis lopsakad õrnades roosades-valgetes toonides akantused (foto 2), supraport ukse U17 kohal teostatud sondaažis (foto 3). Ahju kõrval kirdeseinas huvitavad kihistused, mida mujal ei ole: tumepunase raamistusega tumeroosa kiht, selle all hallides toonides raamistus. Oma olemuselt võiks kuuluda baroksesse perioodi. Seina ülemises servas jäljed peegelvõlvist.
<b>Lagi</b>	Laes on märksa vähem värvijääke, need on pehmemad ja remonte tehes enamjaolt eemaldatud. Ornamente on säilinud, kuna nende värvidel sideaine sageli tugevam. Lae keskel maalitud rosett. Kõige alumine kiht väga värviline: sinised õied, rohelised ja kollased lehed (sondaažikaart nr 86). Pealpool punased värvifragmendid. Lae äärest raamistav joon ca 44 cm kaugusel ja ca 84 cm kauguselt algab rohelistes toonides lopsakas akantusmotiividega muster (sondaažikaart nr 88). Lae servas pole jälgi olnud peegelvõlvist. See muudab raskeks lae maalingute sidumise krohivialuste kihtidega.
<b>Aknad</b>	Kremoonid ja -nupud on alles. Aken A5 on vanem, sellel 10 värvikihti, aknal A4 aga 4 kihti. Rauast aknaluugid on hilisem täiendus (võib-olla sõjaaegsed) ja need tuleks eemaldada.
<b>Uksed</b>	Väikesel koridori viival ukse U18 on rohkem värvikihte kui seda ümbritseval lenglil ja piirdeliistul. Võimalik, et kusagilt mujalt ümber tõstetud. Kahetiivalised rokokooelementidega ukse U11 ja U17 on vanad, ukselehel tehtud parandusi silikooniga.

**Teised  
detailid**

Põhjanurgas valge kahhelahi värvitud elementidega. Ülal keskel rokokoolik tipumotiiv, astmeline karniis, südametega vöö, äärtes tammelehed ja -tõrud, astmeline baas. Värvitud detailid olnud roosades ja rohelistes toonides.

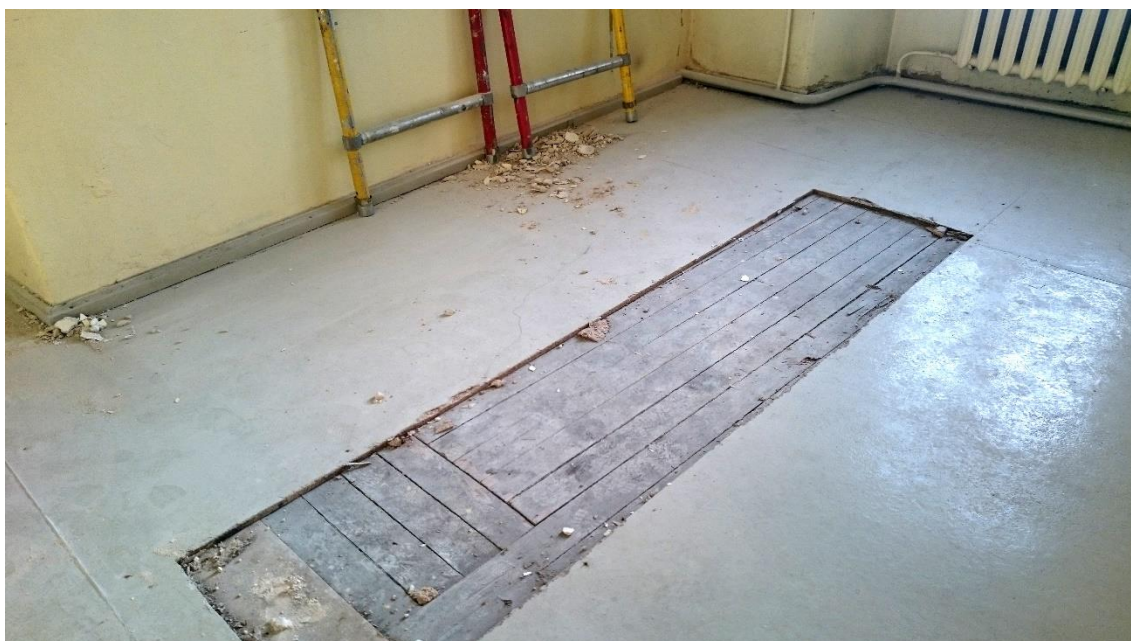


Foto 1. Laudpõrand sekundaarse kihi all.



Foto 2. Suur seinasondaž edelaseinas.



Foto 3. Supraport ukse kohal.



Foto 4. Kahhelahi põhjanurgas, ukse kohal supraport.

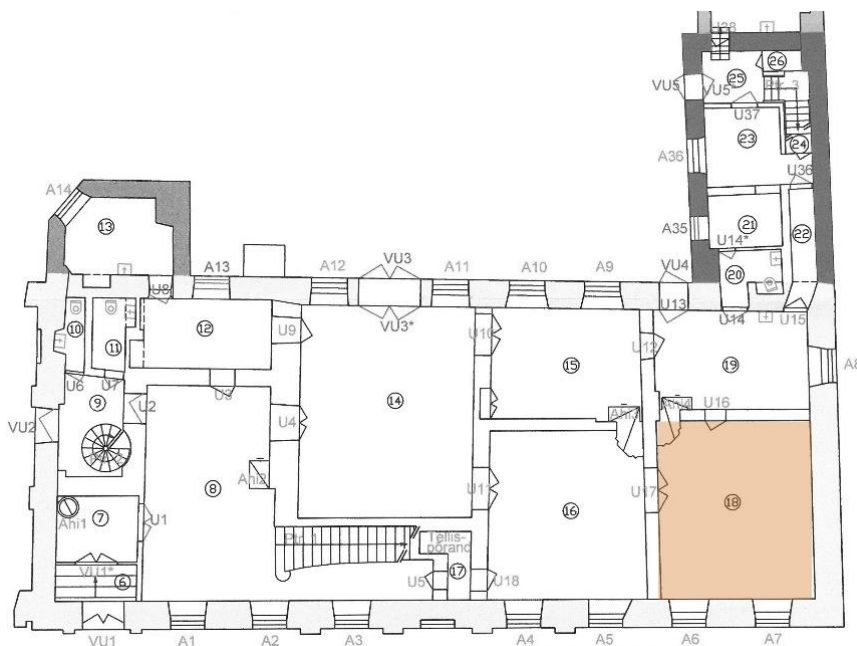


Foto 5. Sinise kihistuse lehemotiiv.



Foto 6. Kõige alumises kihistuses on lambriosas tõenäoliselt marmoriimitatsioon.

## Ruum 18



<b>Põrand</b>	Reliinkate. Selle all kitsa lauaga põrand.
<b>Seinad</b>	Seinad krohvitud. Pealmises krohvikihis ajaloolisi viimistluskihte vähe säilinud. Kõige alumises kihis sinise bordüüri jäljed, mis on ilmselt maha pestud. Krohivialuses kihistuses vähemalt kaks väärtuslikku maalingukihti. Esimene nendest pompei stiilile omaste tahvlijaotustega (foto 1). Raamistusi ääristavad marmoreeritud piilarid. Toonid õrnrohelised tumepunase raamistusega. Kogu joonisest ülevaade puudub, kuna rohkem avamisi ei teostatud. Pealne sinise põhitooniga kihistus lõpeb üleval laia bordüüribaga, millel looklev akantusmuster (foto 2). Sinine pind lõpeb kitsama mustribaga. Suprapordil muster erinev. Avad vajavad konserveerimist. Seina alumises osas on kasutatud puidust paneele. Seda on näha krohvikäsitlusest. Hetkel puidust paneelid vaid aknaseinas. Alumised kihid tumedad.
<b>Lagi</b>	Lae kihistustes kõige alumine langeb kokku seina sinise kihistusega. Lae servas bordüüribaga ja keskel rosetijäljed. Mustrijoonist ei õnnestunud kätte saada. Laes puuduvad varasemate kihistuste juurde kuuluv kiht. (Foto 7 ja 4).
<b>Aknad</b>	Aknaraamid algupärased. Akende ees raudluugid. Akende all tahveldis. Üks aken botaanika aia poole on kinni laotud juba 19. sajandi lõpus.
<b>Uksed</b>	Kahetiivaline rokokoolementidega uks U17 on vana. Ruumis veel ühettiivaline tahveluks barokse lõikega. See on hilisem, valmistatud U12 järgi.
<b>Teised detailid</b>	Nurgas kahhelkividest ahi värvitud mustriservadega.

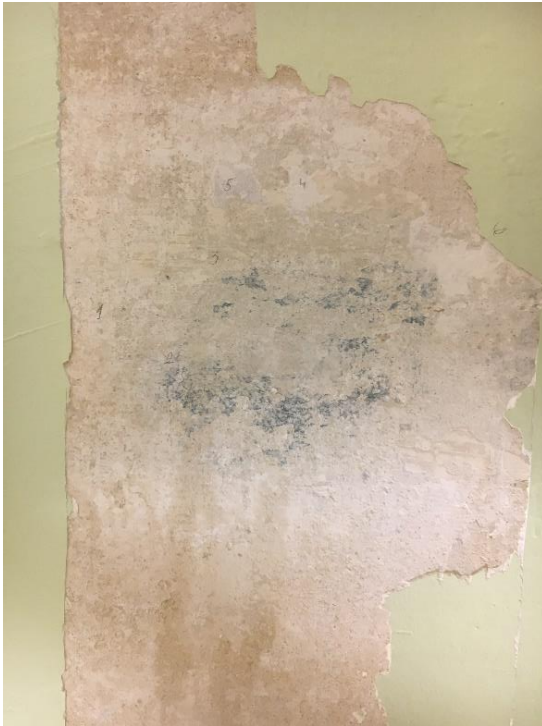


*Foto 1. Krohvalune kihistus pompeii stiilis jaotustega.*

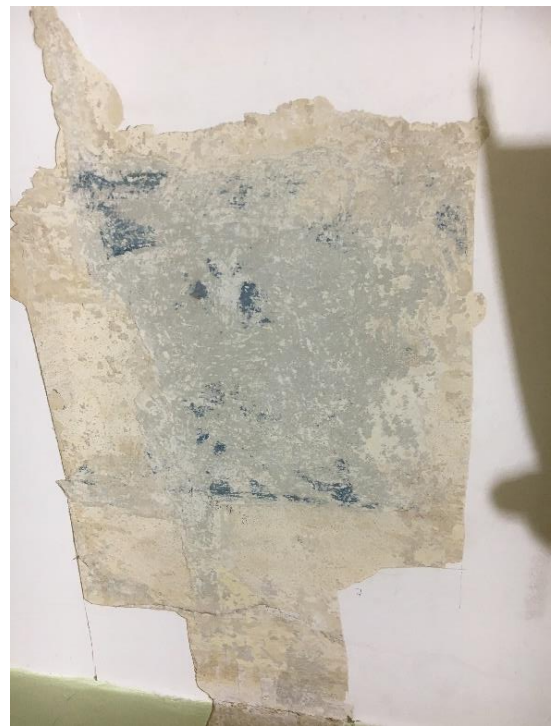


*Foto 2. Teine kihistus akantusmotiiviga.*





*Foto 3. Seinasondaaž aimatava motiiviga.*



*Foto 4. Laemotiiv sama kihistuse juurde.*



*Foto 5. Supraport alumises krohvikihis.*

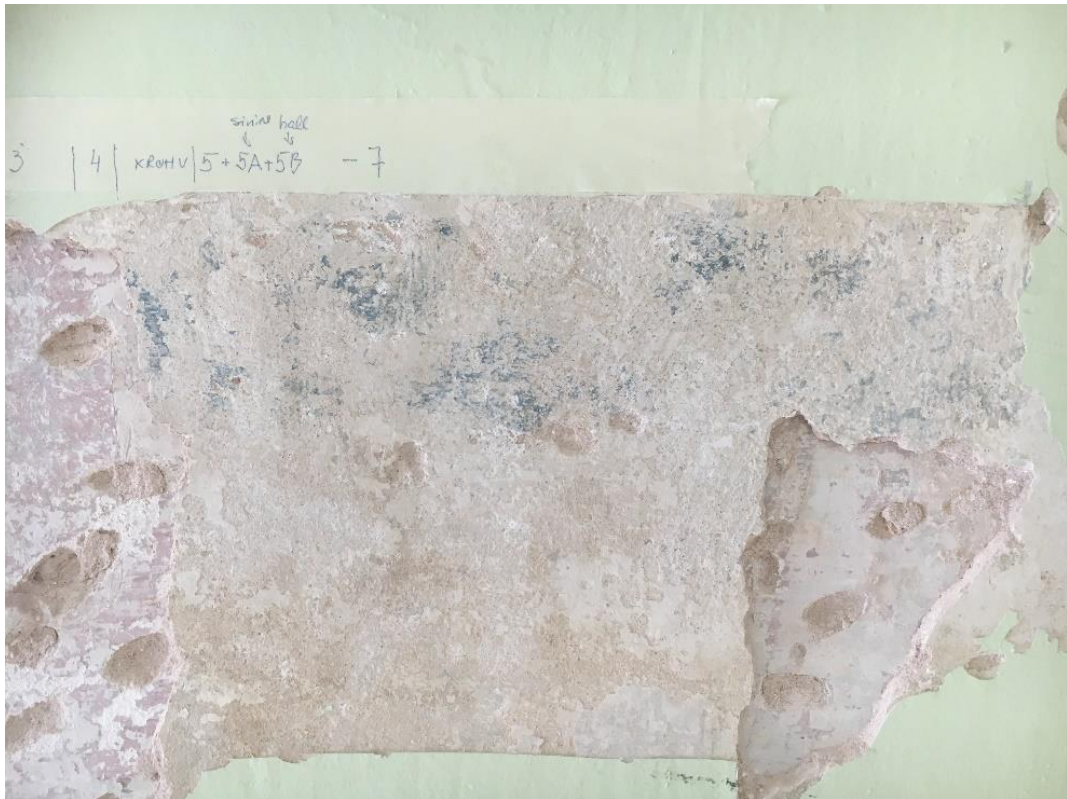


Foto 6. Seinabordüür hilisemal krohvil.



Foto 7. Laesondaaž roseti asukohal.



Foto 8. Vaade loodesse.



Foto 9. Vaade edelasse. Pompeistilis maalingu sondaaž.

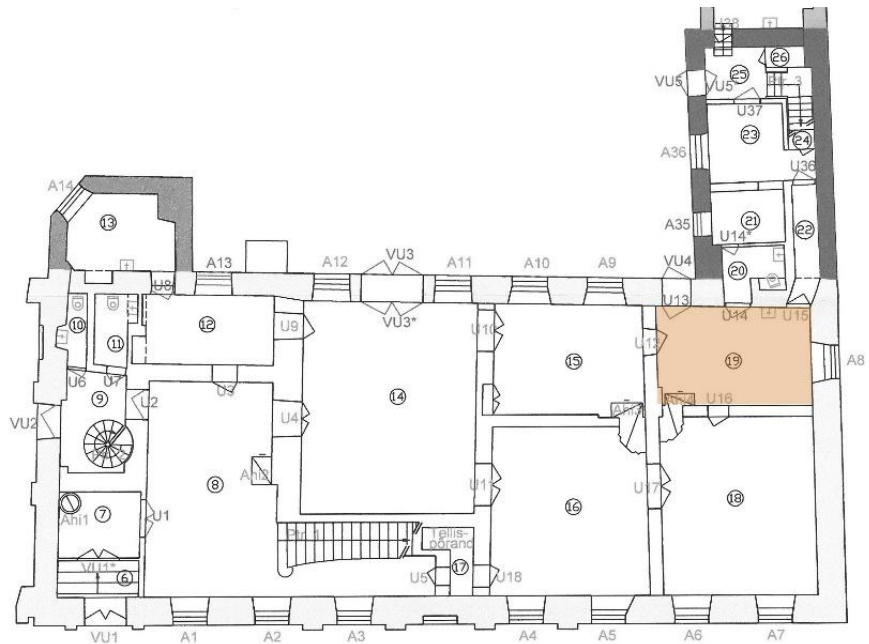
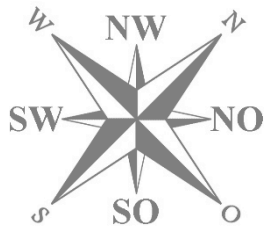


Foto 10. Puitpaneel lambriiosas.



Foto 11. Sinise maalinguga sondaažiava.

## Ruum 19



<b>Põrand</b>	Reliinkattega põrand.
<b>Seinad</b>	Krohvi all algupäraseid krohvitäksetega kihistused. Esimene kiht hallides toonides tumehalli taimdekooriga. Kahjuks vähe loetav, kuna peal teine kiht maalinguid. Teine kiht roosades toonides, ülemises seinaosas lai dekooririba viinamarjaokstele sarnanevate girlandidega; Seina ülemises servas jäljed peegelvõlvist. Alumises osas maalitud lambrii (fotod 6 ja 7). Hallis kihistuses tumehall ornamentaalne eraldusjoon. Hilisemal krohvil hallikasrohelised ja kollakad toonid. Rohekal kihil mustri jäljed ei ole loetavad. Fotod 1, 2 ja 3.
<b>Lagi</b>	Laes on vanad kihid säilinud, need on pehmemad hallides ja roosades toonides. Pealmine, kollane kihistus kipub segunema halli ja roosa kihiga. Siin õnnestus avada ornamendiriba ja raami jooned. Selles ruumis ei saa välistada, et avatud ornament võis kuuluda alumise krohvikihigi juurde. Fotod 4 ja 5.
<b>Aknad</b>	Aken avaneb botanikaaeda. Rauast aknaluugid.
<b>Uksed</b>	Selles ruumis üks maja kõige väärtuslikemast udest. Kuigi ukse U 12 raami on uuendatud, on hästi säilinud baroksel tahvilil algne aaderdus. U16 on valmistatud barokse ukse eeskujul, kuid on üsna hiline. Ruumis on veel üks välisukse ja siit on pääsenud ka kõrvalhoonesse. Loodeseinas kokku kolm ust. Kaks tahvelust ja üks klaasitud ülemise osaga. Fotod 8, 9, 10.
<b>Teised detailid</b>	Ruumis värvitud pottahi (foto 11).



*Foto 1. Ava kaguseinas, roosa kihistus.*



*Foto 2. Kirdeseina avatud osa.*



*Foto 3. Roosa kihistuse girland.*

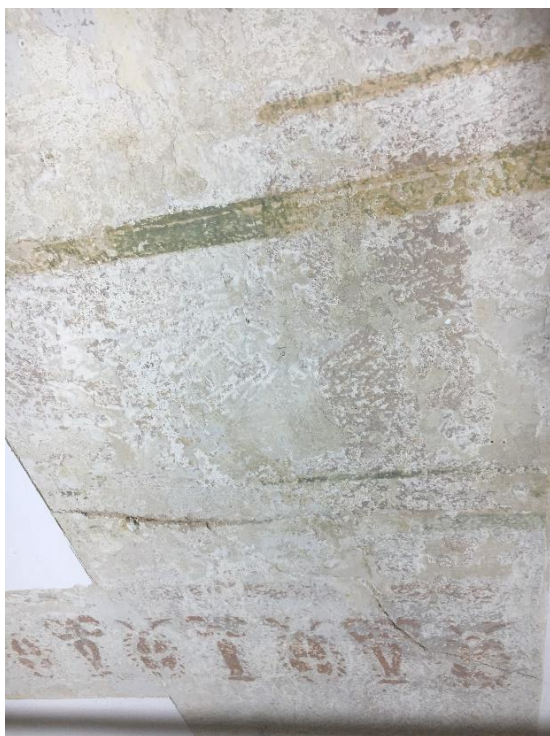


Foto 4. Lae raamistus.



Foto 5. Lae sondaaž trafaretimustriga.

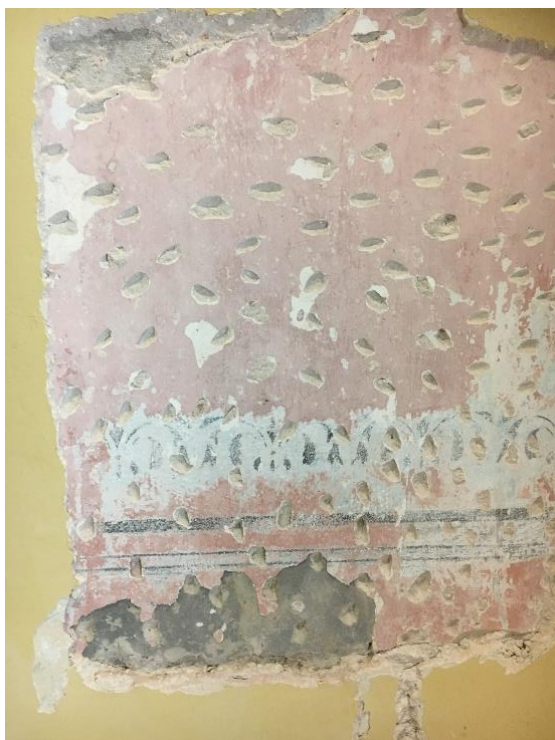


Foto 6. Lambriosa maalinguga.



Foto 7. Maalingu lähivaade.



Foto 8. Tahveluks U15.



Foto 9. Välisuks U13.



Foto 10. Barokne uks U12.

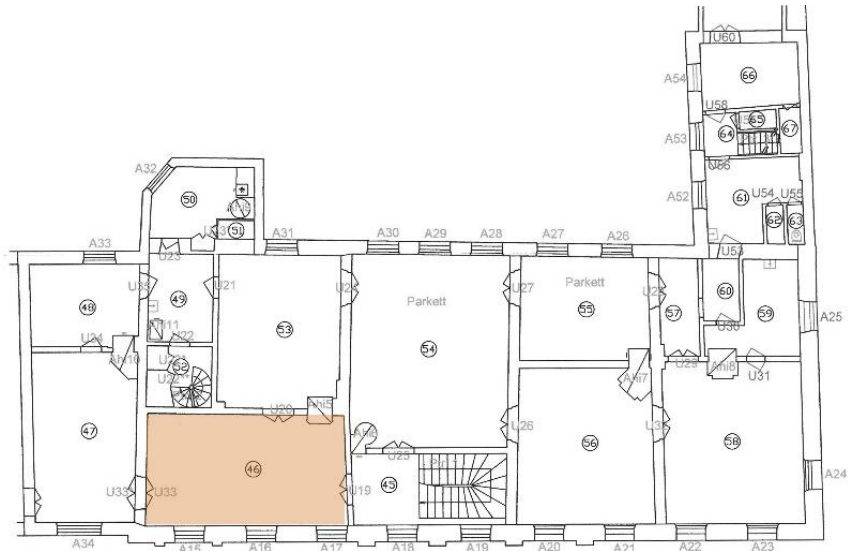
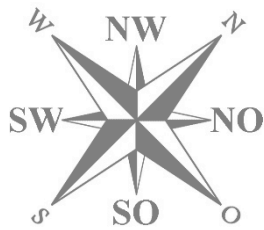


Foto 11. Ahi.



## 5.2 II korrus

### Ruum 46



<b>Põrand</b>	19. saj lõpust pärinev väikestest diagonaalruutudest spoonparkett. Tugevalt kahjustunud. Läänenurgas on näha põrandas nurgakamina aset.
<b>Seinad</b>	Seintel rohkelt värvikihte. Avatud varasemad sondaazid 19. saj lõpu tumedatoonilise historitsistliku dekooriga, mis on meisterlikult teostatud ja kõige väärtuslikum osa ruumist. Tihe triibustik moodustab ruumilise raamistuse. Maalingud avanevad hästi (fotod 2, 5).
<b>Lagi</b>	Lae keskel madalavormiline stukkrosett, mis võib olla papjeemašee alusel. Rosett on moodustatud arabeskidest. Algses kihistuses peamiselt tumedad toonid (foto 1). Kohati nähtav erkroheline toon. Tumedates toonides on ka peegelvõlvi dekoor. Seina ülemine profiilliist enne peegelvõlvi on komposiitmaterjalist. Peegelvõlvi ja lae vaheline profiilliist puidust. Peegelvõlvil palmetid ja akantuslehed, mis vahelduvad lillekimpudega. Nurgamotiiviks kartuššid (foto 3).
<b>Aknad</b>	Aknapaledel profileeritud tahveldis. Raamid algsed.
<b>Uksed</b>	Kahetiivalised uksed on 19. sajandi ehitusperioodist, säilinud on palju värvikihte. U33 topeltuksed, millest üks paar uued.
<b>Teised detailid</b>	Säilinud valge kahhelahi.



Foto 1. Laerosesti detail.



Foto 2. Algne dekoor.



Foto 3. Värvitoonid nurgakartužil.



Foto 4. Karniis.



Foto 5. Seinalahendus pöörab aknaraamile, mis annab alust arvata, et maalingud on pärit 1886. aastast.

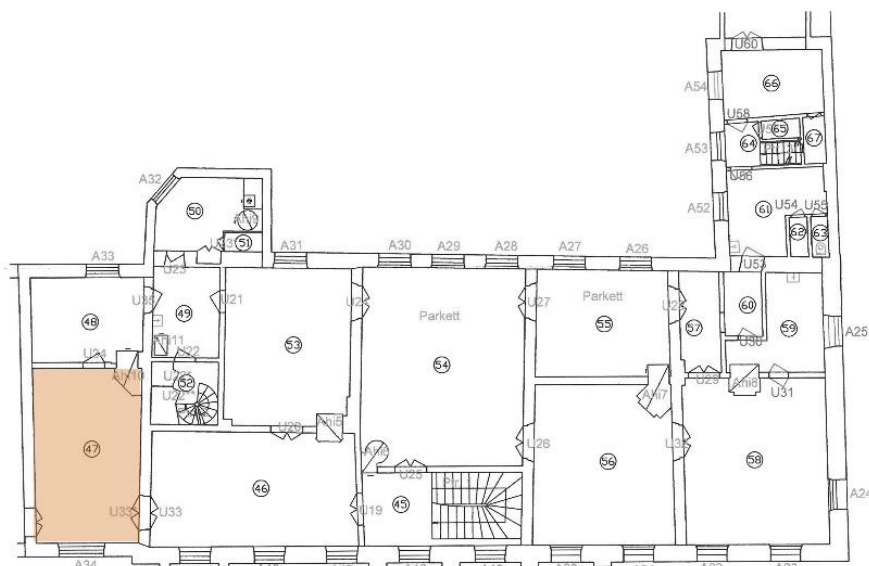
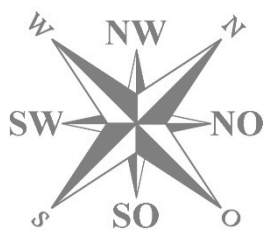


*Foto 6. Ruumivaade kirdesse trepikoja poole.*



*Foto 7. Tänavapoolne akendega kagusein.*

## Ruum 47



<b>Põrand</b>	Lai vana laud, tasandusjäljed hilisema katte tarbeks. Kate eemaldatud.
<b>Seinad</b>	Seinad krohvitud. Värvitud tugeva kattevärviga rohekassiniseks. Värvikihte vähe. Algselt on ruum olnud tapeedi kattega. Sellele viitab liistu alla jäänud saksakeelne makulatuurikild ja tapeedi fragment hallide ja hõbedaste triipudega (fotod 3 ja 4). Tundub, et praegune värvitoon kordab kunagi siin ruumis kasutusel olnud tooni (foto 2).
<b>Lagi</b>	Laes on märksa vähem värvikihte. Ajalooline kihistus hall (foto 1), võimalikud tonaalsused, kuid väga tugeva kattevärviga tõttu eemaldub avamisel alumine värvikiht. Tõenäoliselt on liimikihte enne uue kihiga katmist pestud.
<b>Aknad</b>	Kolmeosaline aken tõenäoliselt algne, kihte vähe. Puittahvliga raamistust seob alumine paneel. Seisukord halb. Säilinud vaid üks kremoninupp ja suurem osa suluseid.
<b>Uksed</b>	Kahetiivalised uksed. Side hoonega Lai 34. Ruumi uksed moodustavad osa pikemast anfilaadist. Üks madal tahveluks viib ruumi 48, kust toimus samuti ühendus hoonega Lai 34.
<b>Teised detailid</b>	Tagasihoidlik pottahi.



Foto 1. Lae hallid toonid.



Foto 2. Seina ülemise serva sondaaž.

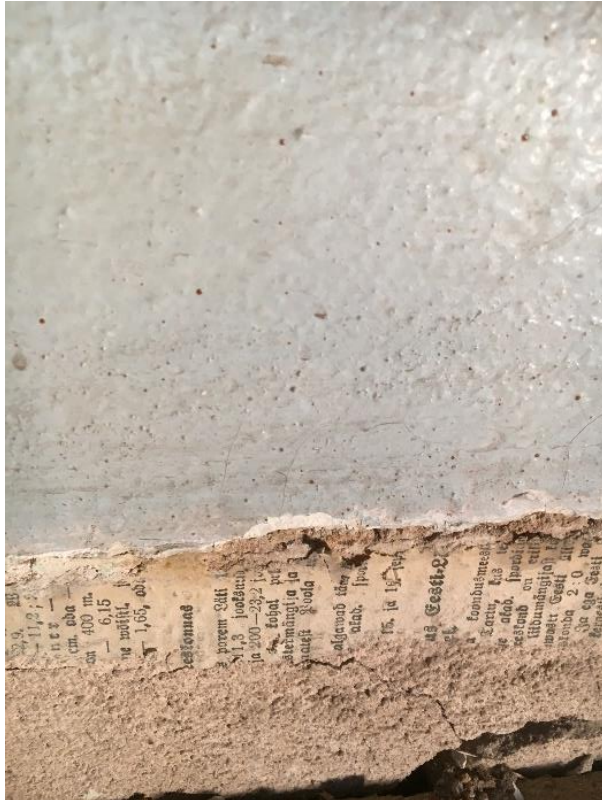


Foto 3. Saksakeelne makulatuur.



Foto 4. Tapeedijäägid.



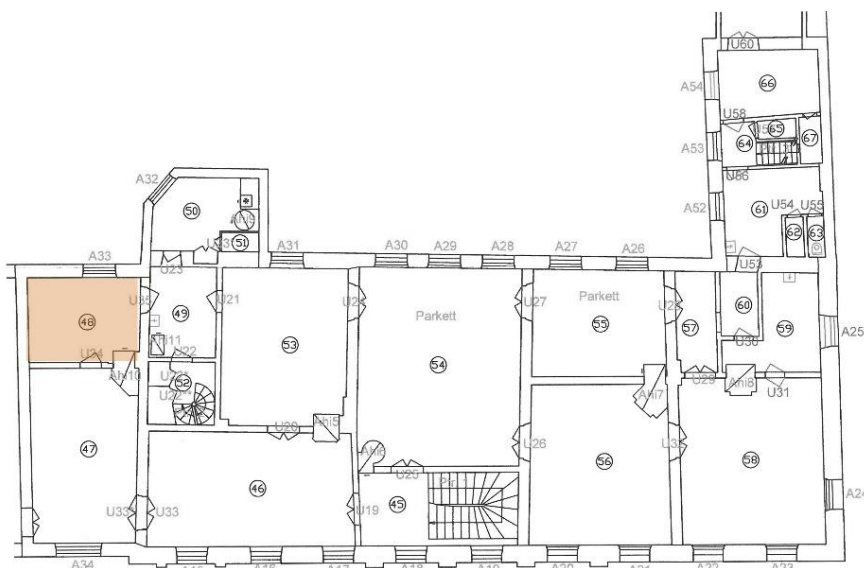
Foto 5. Ahi ruumi põhjanurgas.



Foto 6. Kagusein kolmeosalise aknaga A34.



## Ruum 48



<b>Põrand</b>	Vana laud. Tasandatud ajutise katte tarbeks.
<b>Seinad</b>	Krohvitud seinad. Säilinud rohkelt viimistluskihte (fotod 1, 2). Varasemad kihistused heledates toonides, sellele järgnesid hallid toonid. Siit on kulgenud ühendus hoonesse Lai 34. Seiniosa hetkel ruumi poolt avatud. Hall tahvliosa lõppeb tumeda triibustikuga. Sondaažikaardil 11 värvikihti.
<b>Lagi</b>	Lael säilinud vanad kihid. Kõige alumine helehall, sellel sinise värvi jäljed (foto 3). Võis olla ornamenteeritud vöö. Teised kihid heledates soojades toonides.
<b>Aknad</b>	Aken siseõue (foto 4). Vana, algne kiht säilinud. Tume värv, millel võib näha lihtsa lasuuraaderduse jälgi. Madala õhutusaknaga. Lai vaheraam.
<b>Uksed</b>	Madalad ühetiivalised tahveluksed.
<b>Teised detailid</b>	Ruumis värvitud pottahi.



Foto 1. Avatud vana viimistlus.



Foto 2. Sama viimistluskiht.



Foto 3. Lae viimistluskihid sinise dekooriga.



Foto 4. Aken A33.

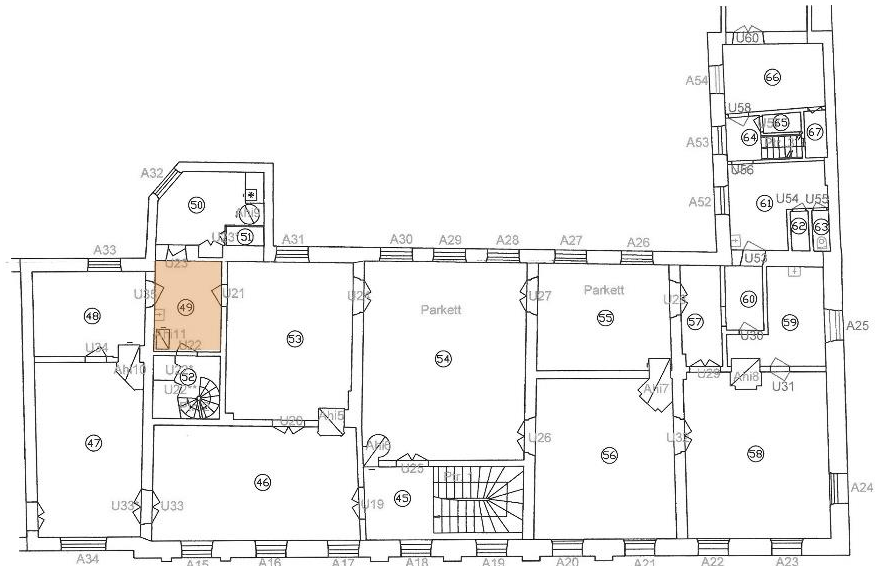


*Foto 5. Vaade põhjanurka, põrandal vana laud.*



*Foto 6. Ahi idanurgas.*

## Ruum 49



<b>Põrand</b>	Vana laud.
<b>Seinad</b>	Seinad krohvitud. Vanad kihid säilinud. Esimeses kihis hele kollakas toon. Edasi hall ja siis jälle heledad kollased.
<b>Lagi</b>	Laes värvikihtide säilivus erinev. Suur ava, kas varasem trepi asukoht või enne III korruse väljaehitamist võimalik valgusava, praegu kaetud vineeriplaadiga. Lagi on olnud aaderdatud, väga väike säilinud jälg.
<b>Aknad</b>	Aknad puuduvad. Madala ühetiivalise tahvelukse kohal, mis viib keerdtrepi ruumi, asub suur ruutudega klaasitud valgusava.
<b>Uksed</b>	Ruumis neli madalat tahvelust. U22 ülevalt klaasitud osaga. Alumistes kihtides tume toon.
<b>Teised detailid</b>	Valge kahhelkivist ahi (foto 2).

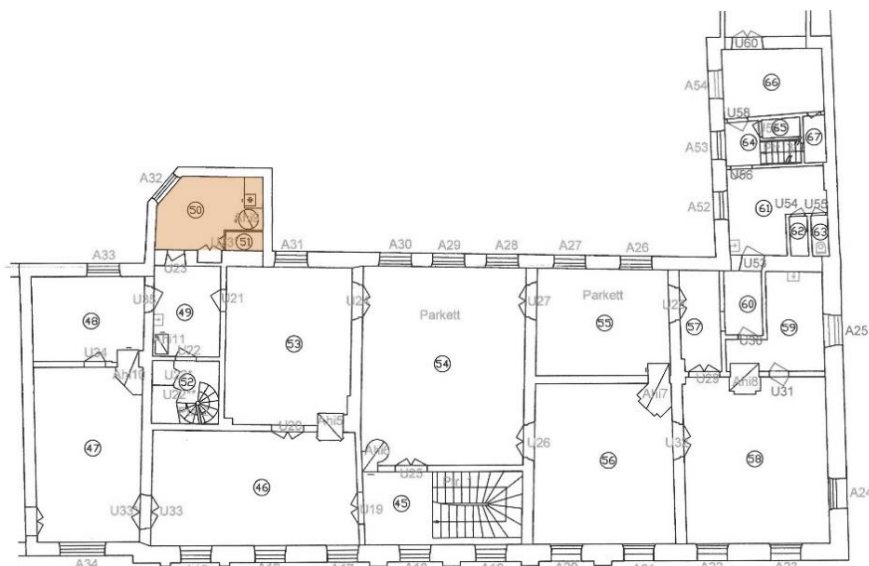
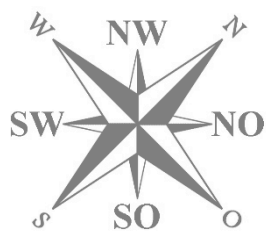


Foto 1. Vaade loode suunas.



*Foto 2. Uks ja valge kahhelahi.*

## Ruum 50



<b>Põrand</b>	Vana laud.
<b>Seinad</b>	Seinad krohvitud. Vanad kihid säilinud. Esimeses kihis helekollakas toon, edasi hall, kolmas tume lasuuriga kiht. Kõige viimased kihid on kaasaegsed tapeedid.
<b>Lagi</b>	Lagi valgeks värvitud. Kohati avanenud varasemad tumedad toonid (foto 4).
<b>Aknad</b>	Üks aken vana raamiga. Keskel vana kinnituspost. Siseaken uus (foto 3).
<b>Uksed</b>	Üks uks ruumi 49. Alumine kihistus tumepruun. Kapi ja sahvri uks sarnaste värvidega (foto 1).
<b>Teised detailid</b>	Ruumis valgest kahhelkivist väike pliit. Rohelisest reljeefsest glasuurpotist ümarahi (foto 2). Sahver ja seinakapp. Ustel vanad kihid.



Foto 1. Ukse U23 piirdeliistu sondaaž.



Foto 2. Köögi pliit, ahi ja sahver.



Foto 3. Aken A32.

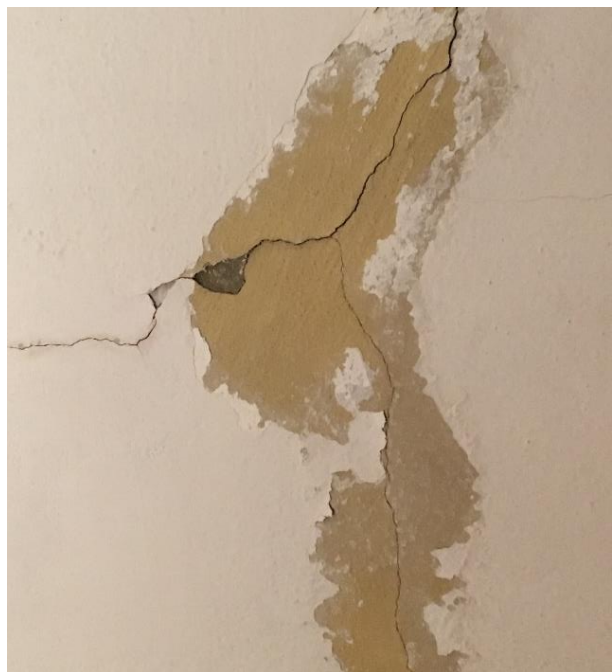
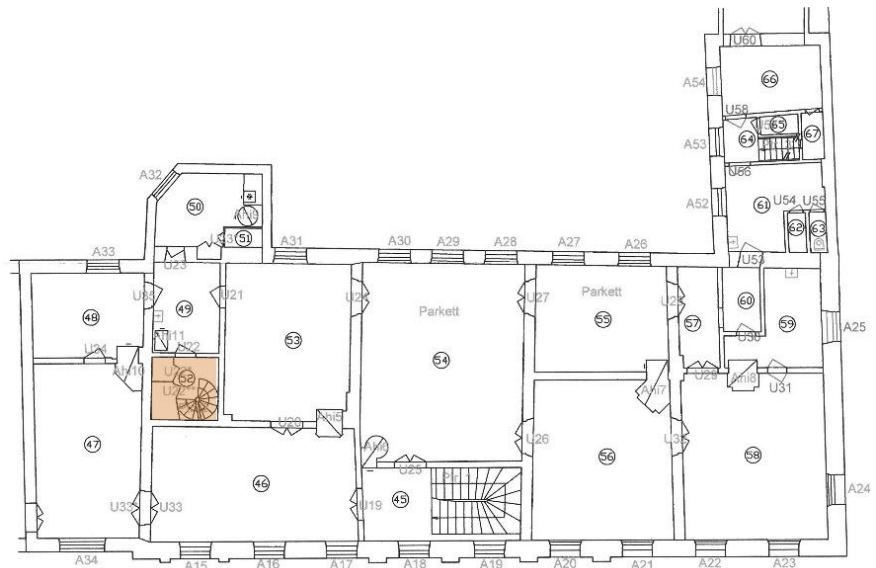
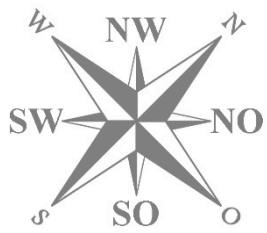


Foto 4. Lagi.

## Ruum 52



<b>Põrand</b>	Vana lauaga põrand
<b>Seinad</b>	Seinad krohvitud. Kihistusi vähe, erinevad hallid. Puitpaneel sein eraldab kõrvalruume. Värvikihte mõned.
<b>Lagi</b>	Lagi valge. Kõrge ava kolmandale korrusele.
<b>Aknad</b>	Aknad puuduvad. Vaid peene raamistusega valgmikaken ruumi 49.
<b>Uksed</b>	Uksed lihtsad tahveluksed. Ruumis veel kaks kõrvalruumi, mis eralduvad puidust paneelseinaga ja ustega.
<b>Teised detailid</b>	Keerdtrepp säilinud treitud tugipostide ja puidust käsipuuga.



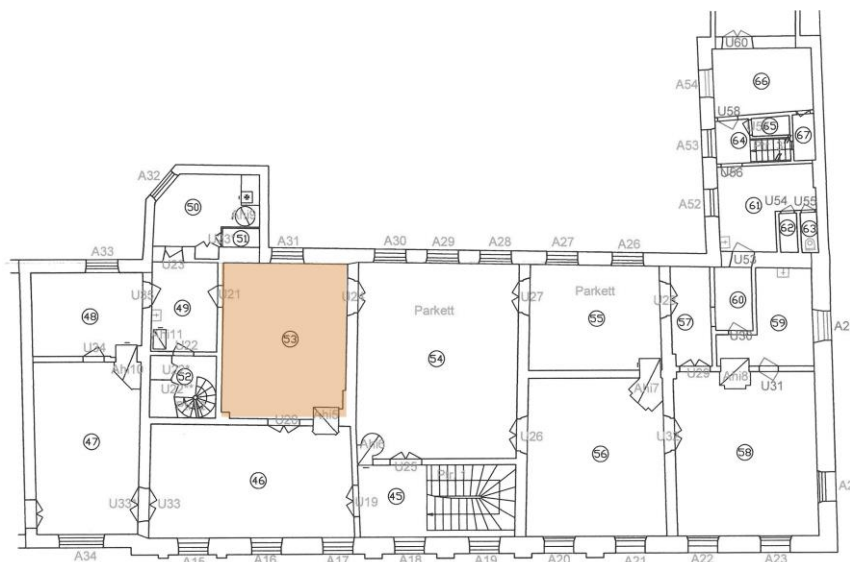
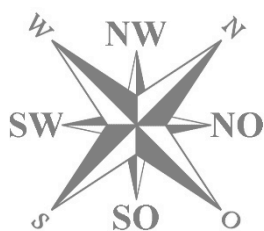


*Foto 1. Keerdrepp.*



*Foto 2. Keerdrepi tipudetail kolmandal korrusel.*

## Ruum 53



<b>Põrand</b>	Põrandat katab säilinud algupärane väikese diagonaalruuduga parkett, millest osa on hävinud ja asendatud uute detailidega (foto 1). Ruumi loodeseinas on algupärane põrandaliist.
<b>Seinad</b>	Viimistletud aaderdustehnikas, teostus meisterlik. Põrandast kuni 70 cm kõrguseni katab seina aaderdatud illusoorne tahveldis, mille peal 18 cm laiune aaderdatud vahevöö (foto 2). Aknaalune puidust tahveldis on kaunistatud heledale alustoonile maalitud aaderdusega. Peale vahevööd (alates 88 cm) katab pinda heleda alustooniga aaderdus. Enne lage (40 cm) algab illusoorne aaderdatud karniis (foto 3).
<b>Lagi</b>	Lae keskel asetseb aaderdatud rosett, mis on valmistatud papjeemašee tehnikas (foto 4). Roseti ümber koondub ringjalt illusoorsed aaderdatud paneelid (foto 5). Lae serva ilmestab aaderdatud illusoorne kassetistik (fotod 6 ja 7).
<b>Aknad</b>	Kolmese jaotusega algupärane aken, millel on alles kolm kremooni. Kremoonivardad on süvistatud, käepidemed siledast messingist (foto 8). Akna sisemised ja välimised raamid on 2. ja 3. kihis heleda alustooniga aaderdatud. Aaderdusega on ka aknapõsk ja piirdeliistud (foto 9). Aknalauda pole aaderdatud, vaid samas kihis on olnud ookerkollane.
<b>Uksed</b>	Algupärased kaks kahepoolset tahvellust (U20, U27) ja üks ühepoolne tahveluks (U21). U27 uksele on algupärane ukse link. Kõik ruumi ukseid on aaderdatud (foto 10) ja ühepoolne tahveluks on kahes kihis aaderdatud (foto 11). Kõik ukseid on aaderdatud mitmetooniliselt, kus raami ja tahvli alustoon erineb hele-tumeduse poolest.
<b>Teised detailid</b>	Valge karniisi ja ahjukapiga ahi, mille ülaosas asetseb akantusornamendiga reljeef (foto 1).



Foto 1. Ahi idanurgas.



Foto 2. Aadredusega maalingud.



Foto 3. Illusoorne karniis.



Foto 4. Laerosett.



Foto 5. Aaderdus roseti ümber.



Foto 6. Sondaažid seinas ja laes.

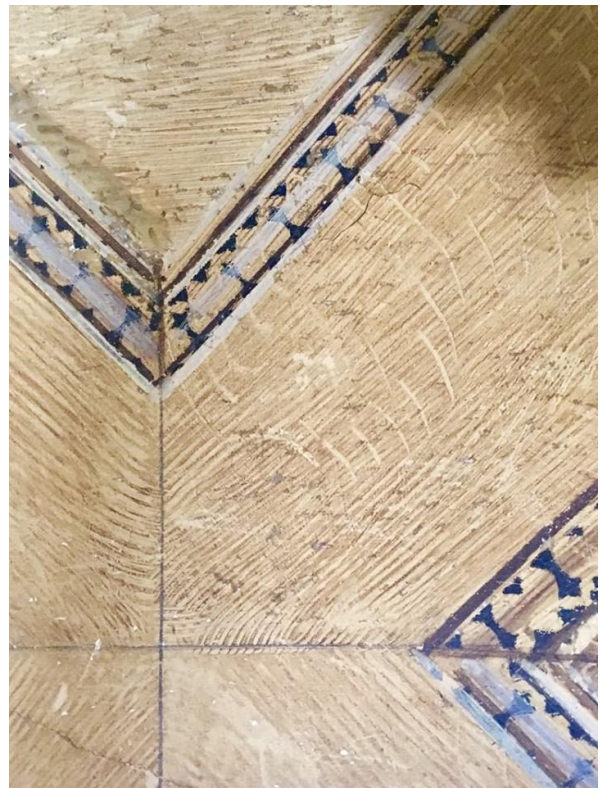


Foto 7. Illusoorne laekassett.



Foto 8. Aknakremoon.

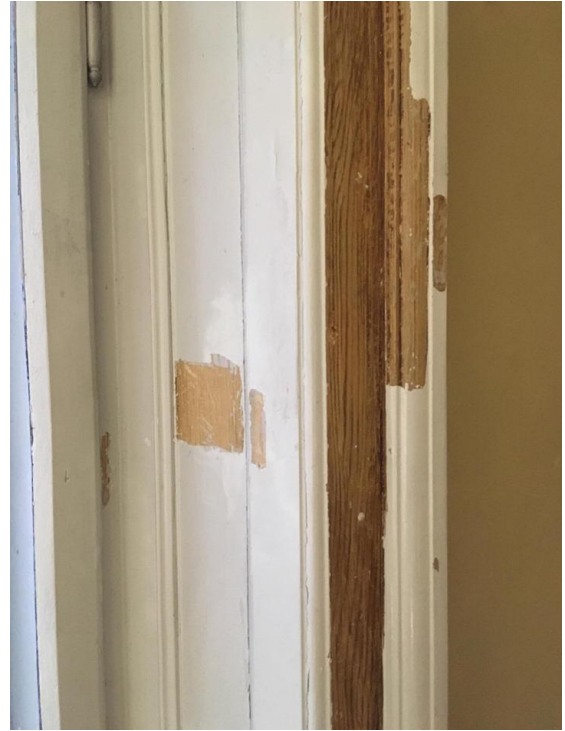


Foto 9. Sondaazid aknapõsel ja piirdeliistul.

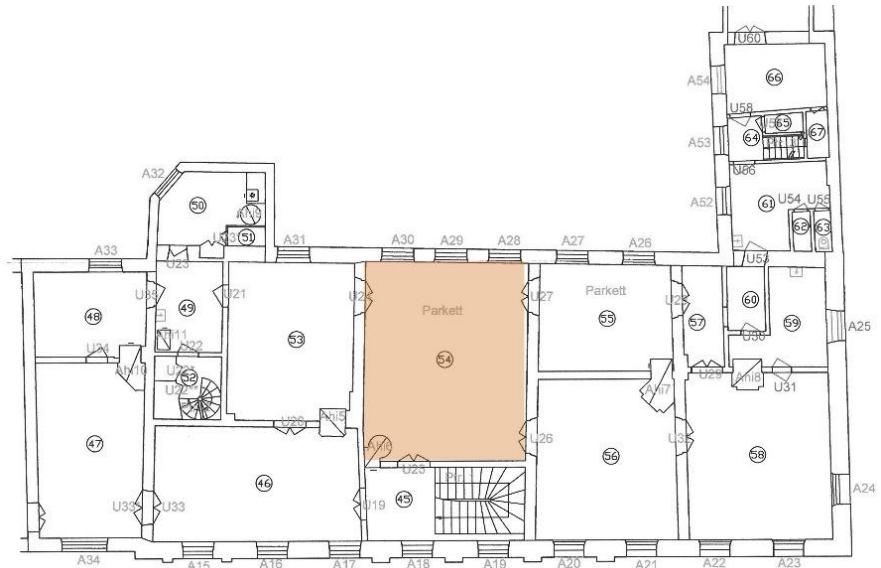
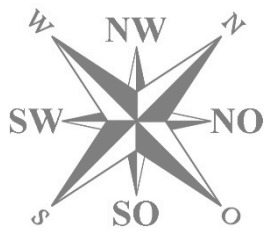


Foto 10. Aaderdus uktsel.



Foto 11. Aaderdus uktsel.

## Ruum 54



<b>Põrand</b>	Suure ruuduga uus parkett.
<b>Seinad</b>	<p>Ruumi 54 seinalahendust on kunstiajaloo käsitlustes peetud väga silmapaistvaks. Kaunilt kujundatud raamistusega seinapaneelid meenutavad Louis XVI stiili. Paneelide ülaosas on ripuvad lillegirlandid, mille küljes omakorda medaljonid. Medaljonide keskel säilinud kinnituskonksud, kus võisid rippuda seinalühtrid või maalid. Raamistus ise on kõrge profiiliga, siseküljel jookseb pärlivöö. Suursuguselt mõjuvad raamistusega trümoopeeglid. Kirjeldatud stukid võivad osutada hilisemaks, kui seni arvatud. Materjalina on kasutatud komposiitsegu. Sellele vaatamata jätab kujundus suursuguse mulje, eriti kui kujutleda siia juurde kullatud detaile, mille jääke on märgata näiteks pärlivööl. Täpsema kullatiste ja polükroomia ulatuse kindlakstegemiseks on vajalikud täiendavad uuringud. Selleks on vajalik välja töötada meetodika, mis ülitugevad pealiskihid pehmendaks nii, et see ei kahjustaks alumisi kihte. See ei takista ehitustöödega edasiliikumist.</p> <p>Seina alumises osas lihtne lambrii, mis eraldub ülemisest osast komposiitmaterjalist kõrge profiiliistuga. Alumised kihid pehmed rohekad.</p>
<b>Lagi</b>	<p>Lae kujundus ei lähe kokku seinalahendusega. Peegelvõlvi ilmestavad konsolidid ei järgi seinapaneelide rütmi. Peegelvõlv ise on puidust, kaetud kahe kihi tekstiiliga. Värvikihte vähe, pastelsed. Lae keskne rosett on madala vormiga arabeskornamendi ja raamiga, mis meenutab Robert Adami stiilis laerosette. Laes on säilinud alumistes kihtides tugevaid toone. Kõige silmapaistvam papjeemašest roseti juures on pastsel rohelist säilinud kuldsed detailid (foto 3).</p>
<b>Aknad</b>	<p>Aknad algselt kahekordsed. Puidust raamistus ja pale on seotud aknaaluse puidust paneeliga. Alumistes kihtides samuti pehmed rohekad toonid. Vanad kremoonid ja sulused säilinud.</p>
<b>Uksed</b>	<p>Tahveluksed on klassitsistlikus stiilis kahetiivalised. Kumbki tiib jagatud kolmeks faasitud servaga tahvliks. Teises ja kolmandas kihis faasi toon</p>

	erineb raami ja tahvli toonist. Uksi on ruumis kokku neli. U 27 on uuendatud või restaureeritud.
<b>Teised detailid</b>	Saalis valgest kahlist ümarahi. Ahju ülaosas dekoratiivne vöö ja tipus pitsiline kaunistus.



Foto 1. Vaade trepihalli suunas.



Fotod 2 ja 3. Laerosesti detailid.



*Foto 4: Kahjustused loodepoolses seinas peegelvõlvil.*



*Foto 5: Peegliraami kartušš.*



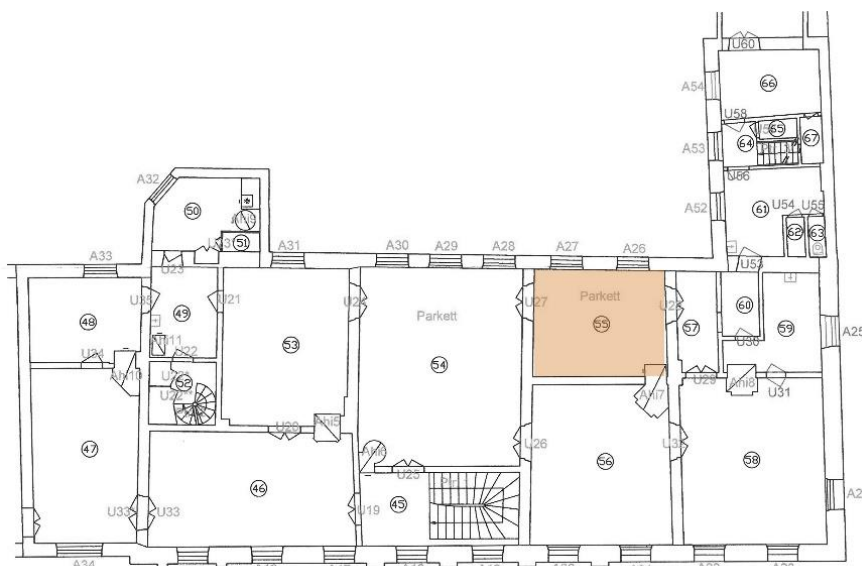
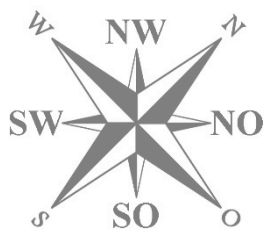


Foto 6. Seinastuki detail.



Foto 7. Seinastuki detail ampirurni ja lilledega.

## Ruum 55



<b>Põrand</b>	Parkettpõrand uuendatud.
<b>Seinad</b>	Seinapind kaetud kiulise tasanduskihiga. Sellele liidetud peened puitraamid, mis moodustavad paneelistiku. Seina ülemises osas suured peene liistuga paneelraamid. Alumine ja ülemine seinosa eraldatud laia ornamenteeritud iluliistuga. Dekoor hiiline, pärineb tõenäoliselt peale 1886. aasta ümberehituse perioodi. Värvikihte vähe. Võib oletada, et raamistustes on kasutatud tapeeti või tekstiili. Üks värvikihtidest liistul varjunditega. Rõhutatakse liistu vormi.
<b>Lagi</b>	Laes värvikihte rohkem. Algsetes kihistustes hall ja roheline. Maalingute jälgi ei leitud. Kaunis mahuliste lillegirlandidega ornamenteeritud peegelvõlv võib kuuluda 1886. aasta ehitusjärgu juurde. Peegelvõlvi taust erineval perioodil erinevates toonides. Kõige huvitavam on munavööndi värvikäsitlus, kus on märgata hallil värvil tumedama tooniga ruumilisuse rõhutamist, läbimaalimist (foto 3). Lae raamistus kujutab tammepärja.
<b>Aknad</b>	Topeltaknad pärinevad tõenäoliselt 1886. aasta ehitusperioodist. Puidust raamistus seotud paneeliga (foto 1). Tuuleliist profileeritud, algne. Kremoonid ja nupud alles. Sulgurid alles. Värvikihte seitse.
<b>Uksed</b>	Uksed kahetiivalised. Moodustavad anfilaadi ruumist 53 kuni ruumini 57. U27 uus.
<b>Teised detailid</b>	Tagasihoidlik värvitud pottahi (foto 2).



Foto 1. Vaade siseõue akende suunas



Foto 2. Ahi ja seinapaneelid.

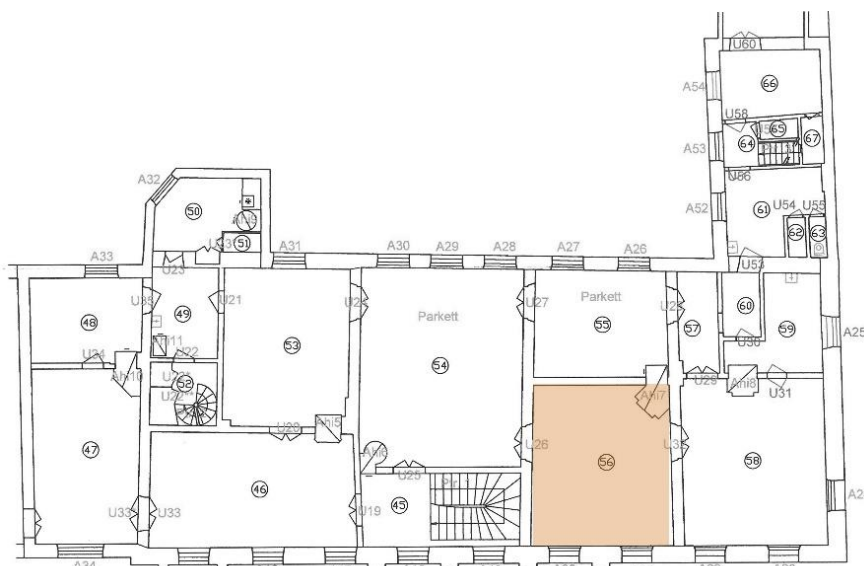
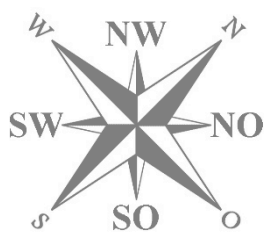


Foto 3. Lillevanikuga peegelvõlv. Neljas kihistus tonaalsustega hall. Külma rohelise tooni tausta juurde kuulusid heledad detailid. Varjundiga munavööde.



Foto 4. Laes erinevad tonaalsused.

## Ruum 56



<b>Põrand</b>	Uus parkett.
<b>Seinad</b>	Ruumi seinad jaotatud paneelideks. Paneelid moodustuvad kiudmaterjalist valmistatud ja peale pandud raamidest. Raamid on ruumidekoori liidetud alles päris 19. saj lõpus. Esmases kihistuses, 1886. aasta ümberkujunduste järel, on ruum värvitud pompei stiilile omase punase tooniga. Seinad ümbritsetud ornamendiribaga, moodustades üle seina suuri tahvleid. Lambriiosa eraldatud samuti ornamendiribaga ja on värvikäsitluselt veidi tumedam. Puidust tahvelpaneelide lisamise järel on kasutatud halle toone ja rohekaid lasuuriga toone. Lasuuriga on muudetud pinda ruumilisemaks, rõhutades varjusid ja liistu profiili (foto 4). Alumine seiniosa jaotub samuti tahveldiseks, kuid raamistus on oluliselt peenem. Nurkades õiekujuline motiiv.
<b>Lagi</b>	Lae keskel stukkrosett. Ruumi ümbritseb madalreljeefse ornamendiga peegelvõlv, nurgamotiiviks kartuššmotiiv (foto 7). Lae nurkades greifidega kompositsioonid (foto 6). Algne toon on esmalt olnud hall siis roosa. Ornamendijääke ei leitud. Lakke kleebitud dekoor pärineb tõenäoliselt 19. sajandi lõpust peale 1886. aasta väljaehitust. Ruumilisel dekooril hall põhitoon läbi maalitud varjunditega, lisades elementidele ruumilisust.
<b>Aknad</b>	Aknad kahekordsed, suhteliselt hea seisus. A21 on algupärane ja vanad kihistused on säilinud, A20 on uuendatud. Vähem kihte kui ustel. Punane kihistus lõpeb akent ümbritseval puidust raamistusel. Seega aknaraamid, mis pärinevad 1886. aastast, on samaaegsed punase seinalahendusega.
<b>Uksed</b>	Kahetiivalised uksed, mis on algselt olnud lihtsad tahveluksed, on saanud hiljem juurde mahulise ornamendi. Värvikihte rohkelt ja mitmes kihis vaheldub tonaalsus ukse raamil tahvilil ja tahvli faasil.
<b>Teised detailid</b>	Valge ornamendirohke kahhelahi. Ülemine osa antiikarhitektuurile omaste detailidega. Ahju alumises osas paikneb reljeef pilvedel tormava neljahobusekaarikuga, millel seisab puto.



Foto 1. Vaade avatud tahvli suunas.



Foto 2. Ahi põhjanurgas.



Foto 3. Lähivaade avatud seinale.



Foto 4. Sondaažil lasuuriga kihistus



Foto 5. Aknaliist.



Foto 6. Lagi peegelväli ja nurgamotiiviga.



Foto 7. Värvid nurgakartužil.



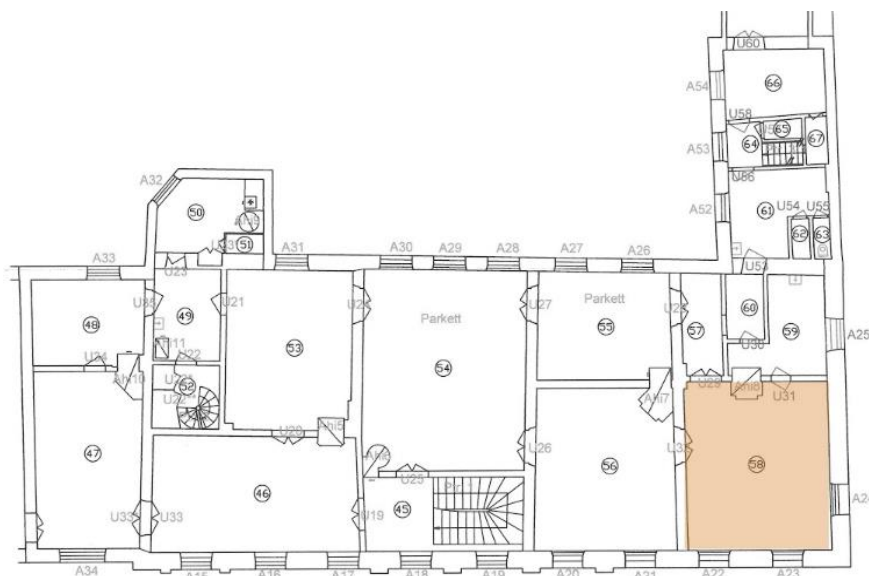
Foto 8. Raami nurk; punase kihistuse maalingu nurk. Foto 9. Uksedekoor.



Foto 10. Laeroseett.



## Ruum 58



<b>Põrand</b>	Uus parkett.
<b>Seinad</b>	Seinad värvitud heledaks. Ajaloolisi kihte 9. Dekooriks raamistused triipudena erinevates kihtides.
<b>Lagi</b>	Ümber ruumi kulgeb ornameenteeritud ruumiline peegelvõlv ja karniis. Motiivideks akantuslehed, profileeritud osa ja munavöö. Nurkades kartuššidest medaljonid. Akantusroseti ümber on peen arabeskides stukkornament. Lae ornameenteeritud detailide värvikihte suhteliselt vähe. Kõige alumises kihis rohelised toonid. Paari valge kihi järel tuleb hall kiht, mida on elementidel toneeritud rõhutades ruumilisust. Laes väga tugeva tasanduskihi all on näha taevasinist tooni, millel on tõenäoliselt olnud ka maalingud. Säilinud vaid värvifragmendid.
<b>Aknad</b>	Aknad on algupärased, vanad viimistluskihid on säilinud.
<b>Uksed</b>	Kahetiivalisel uksel U32 säilinud 13 värvikihti, mõnes kihis tahvelduse ja raami värv erineb. Uksed U29 ja U31 asendatud.
<b>Teised detailid</b>	Loodeseinas valge ornamendirohke kahhelahi. Ülemine osa antiikarhitektuurile omaste detailidega: kanneleeritud sambad, frontoon, konsoolid. Ahju alumises osas paikneb reljeef pilvedel tormava neljahobusekaarikuga, millel seisab puto.



Foto 1. Laerosesti värvid.



Foto 2. Värvilahendus kartušil.



Foto 3. Lae alumise kihi värvinäide.



Foto 4. Peegelvõlvi stukk.



Foto 5. Laerosett.



Foto 6. Vaade loodesse. Ahi ja tiibuksed.

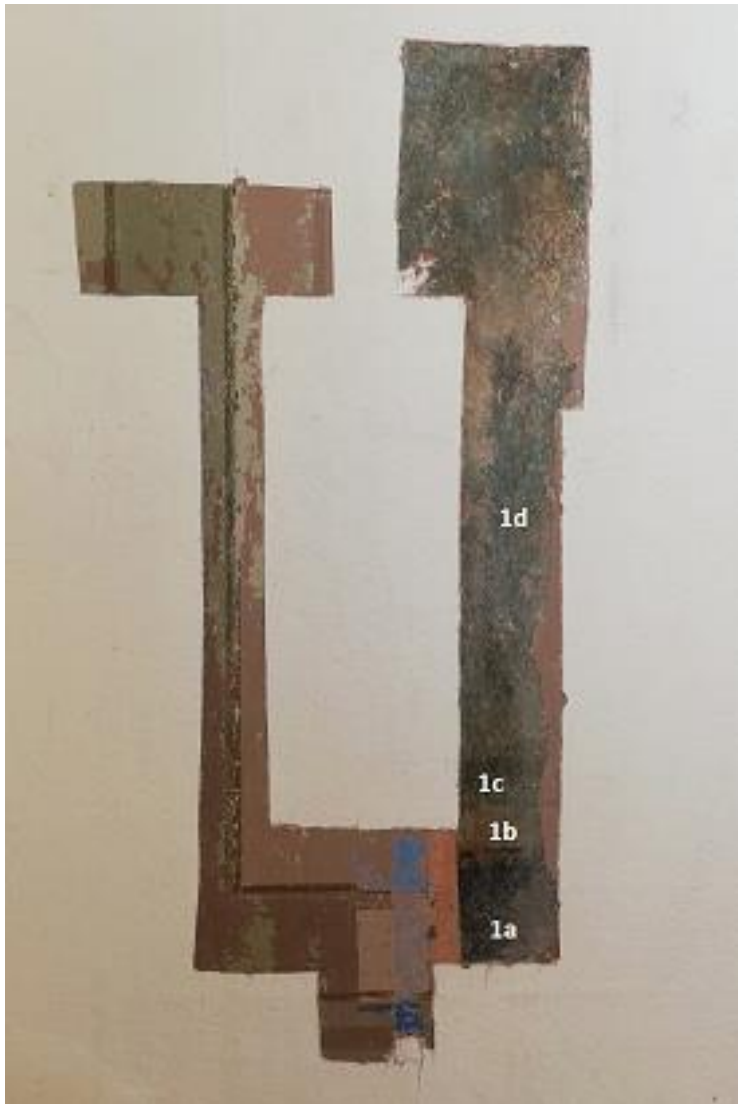
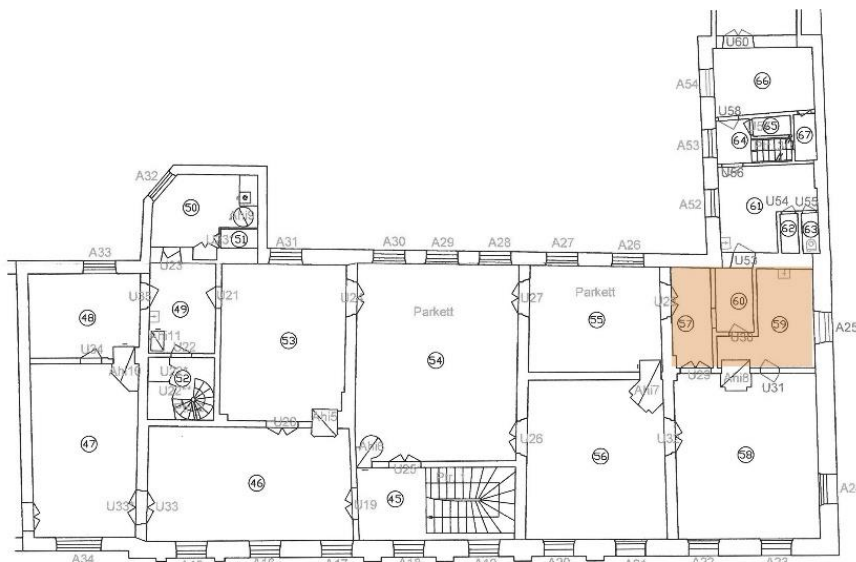


Foto 7. Erinevates tonaalsustes raamid. Esimeses kihistuses algne värvilahendus.

## Ruumid

### 57, 59 ja 60



<b>Põrand</b>	Parkettpõrand on pandud vanema kalasaba parketile peale igas väiksemas ruumis eraldi (foto 2). Algselt on kõik need ruumid olnud üks tervik.
<b>Seinad</b>	Ruumide 59 ja 60 seinad kaetud pooles ulatuses kipsplaadiga. Algne viimistlus tuli nähtavale ruumis 57 (sondaažikaart nr 134, 135). Alumises servas kitsas värvitud lambriiosa (foto 4). 46 cm põrandast on eraldusjoon. Ajalooline seinapind, kunagi ka dekoreeritud kihistus on roosa. Ülemises servas roosil taustal hele ornament, mis ei ole enam loetav ja tumedam lõpetusriba. Hilisemad kihid sekundaarsed.
<b>Lagi</b>	Lae peamine viimistluskiht toetab seina roosat tooni. Laes kasutatud samuti roosat hallide joonte ja jaotustega (foto 5). Kiht väga habras. Remonttööde käigus võiks avada kihistus ulatuses, mis võimaldab joonise lugemist.
<b>Aknad</b>	Ainuke aken avaneb botanikaaeda (foto 3). Raam uuendatud.
<b>Uksed</b>	Ruumi 55 avanevad kahetiivalised uksed. Ruumi 58 viib madal tahveluks. Samuti ruumi 61 viib madal tahveluks. Siit läks ühendus kõrvalhoonesse. Hetkel läheb siit piir erinevate omandusvalduste vahel.
<b>Teised detailid</b>	Lihtne valge kahlkivist ahi (foto 1). Uksenišš ruumi 58.



Foto 1. Ahi ja uksenišš.



Foto 2. Erinevad parketid.



*Foto 3. Uus aken.*



*Foto 4: Lambriiosa ruumis 57.*



*Foto 5. Lagi maalinguga.*



### 5.3 Fassaad

#### Sissejuhatus

Ühekorruselise maja fassaadijoonis ei ole teada. Hoovipoolne fassaad on oluliselt muutunud juurde- ja ümberehituste tõttu.

1981. aastal on koostatud „Ajalooline õiendi Tartu vanalinna kvartali kohta”. Selle lisas lk 54 on Lai 36 joonis enne ümberehitust ja kavandatavate muudatuste kohta. Ehitise klassitsistlik ehitusjärg pärineb aastatest 1835–45. Sümmeetrilise fassaadi keskel asetses peaportaal. Fassaadil on kergelt eenduv keskrisaliit koos kolmnurkfrontooniga, korrustevaheline simss, I korruse akende karniisid ja katusealune hammaslõikeline karniis. Risaliiti kaunistas 4 korintose kapiteelidega pilastrit ja ainult alumise korruse akendel olid konsoolidele toetuvad karniisid.

Hoone fassaadi muudeti F. Hübbe projekti järgi 1886. aastal. Säilitati risaliit kolmnurkfrontooni ja pilastritega. Korrustevaheline simss asendati kahe kitsama ja tugevama profileeringuga sirmsiga.

Lisandusid profileeritud sokli- ja esimese korruse akende alune simss. Nii esimese kui ka teise korruse aknad said krohviraamistuse. Teise korruse akende raamistusele lisati nn „õlad“, mis oli omane Tartu hoonete fassadikujundusele. Alumise korruse akendele lisati kolmnurkviilud. Hoone paraaduks ja kangialune ümbritseti krohviraamistusega. Peaportaal viidi lääneserva.



Foto 1. Tänavapoolne fassaad eenduva risaliidi ja piilaritega.



Foto 2. I korruse akna kohal olev kolmnurkfrontoon, vajumisest tingitud kahjustused.

Esimese korruse akendealuse simsi alla paigutati konsoolid. Vana portaali asukohta paigutatud petikakna aluse simsi konsoolid on puidust.

Majal on kolm välisust: paraaduks, hoovipoolne uks ja kangialune uks ning 40 akent, mis on suve- ja talveraamidega ning millest 2 on topeltlaiusega.

Kangialuse kolme võlvikut toestavad paar pilastrit. Sepisvärav on paigaldatud tänavaäärsest asendist sissepoole. Viilkatuse katteks on tsiingitud terasplekk või värvitud raudplekk.

Alumise korruse rikkalik krohvidekooriga esifassaad on säilinud võrdlemisi algupäraselt, kuna on olnud pikka aega viimistlemata. Hooviküljel on väiksem profileeritud räästakarniis ning korrustevaheline lihtne krohvivööt. Kangialuse kohal olev diagonaalne ruum on ühenduseks Lai 34 hoonega.

### Uuringu tulemused

Sondaaže teostati peamiselt tänavapoolsel fassaadil. Uuringuid ei teostatud viilul ja pilastrite kapiteelidel turvakaalutlustel. Maksimaalne kõrgus jäi vahesimsi kohale. Kõrgemad osad tuleks kontrollida, kui on paigaldatud fassaaditöödeks tellingud. Fassaad on tugevalt kahjustunud. Konstruktiivsed probleemid seoses vajumisega. Krohv koorub ja vanade värvide säilimine on väga ebaühtlane.



Foto 3. Kõrgemal asuvad sondaažikohad.

Uuringute käigus selgus, et fassaadil on juba enne meid teostatud uuringuid ja sondaažikohad on märgitud numbritega (foto 7). Miks selle kohta dokumentatsioon puudub, pole teada.

Kindlalt eristub esimeses kihis heledatooniline fassaadilahendus,

teises perioodis heleroheheline ja kollane, kolmandas ooker, neljandas ookerpunane ja praegune pastelne.

Esmane lahendus on õrnalt eristanud ruumilisi detaile. Tundub, et kogu hoone on olnud heledatooniline: hall, valge või helehall. Esile tulevad tumeda raamiga aknad ja kergelt tumedama tooniga karniisid ja ääristavad liseenid. Erinevatel sondaažidel on esimeseks viimistluskihiks määratud hall või helehall, mis on üsnagi sarnane teadaolevalt esimesele olemasolevale värvilisele pildile (foto 4).

Tegemist on küll postkaardiga, kus väljanägemist on moonutatud vastavalt ajastu esteetikale, kuid mis ei välista, et Lai 36 hoone selline välja ei näinud.



Foto 4. Koloreeritud foto/postkaart (20 saj. I pool).



Foto 5. Kangialune aken edelaseinas.

Kõige rikkalikuma viimistluskihtide arvu poolest vanimaks võib pidada esimese korruse kangualuse edelaseina akent (foto 5), kus rikkalik värvikihtide arv ja kulunud värv annab tõestust vanast aknast (sondaažikaart nr 154). Esimene kiht on tehtud halli tooniga, mis ka ühtib maja fassaadi esimese kihistuse hallides toonides lahendusega. Samas on võimalik, et tegu pole kõige vanema aknaga ja ülejäänud aknad on vanadest värvikihtidest eemaldatud. Välisuks on vana tahveluks, mis on paraku aga vanadest värvikihtidest eemaldatud nagu ka enamik aknaid. Seetõttu on üsna keeruline kindlaks teha kõige vanemaid aknaid ja uksi.

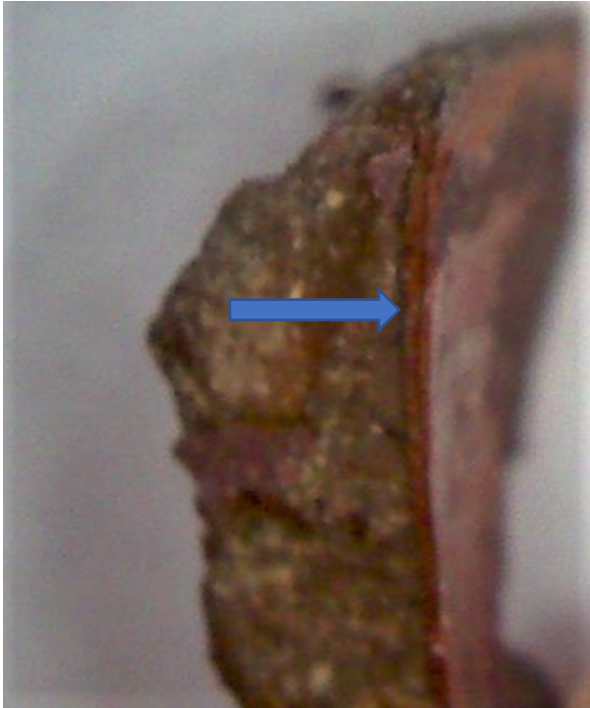


Foto 6. Akna värvikihtide mikroskoobifoto. Esimene rohekas kiht märgitud noolega.



Foto 7. Varem tehtud sondaaž.

## 6. ETTEPANEKUD

1. Koos arhitektiga ja omanikuga tuleks üle vaadata kõik teostatud sondaažiavad, eriti krohvialuste sondaažide puhul ja otsustada, millised avad ning millises mahus neid konserveerida või eksponeerida.
2. Kindlasti tuleb konserveerida ka sondaažiavad, mis lähevad sulgemisele. Soovitavalt kasutada kerge liimiga vahekangast, et uus krohv ei kahjustaks maalinguid.
3. Kujunduses tuleks lähtuda ajaloolisest viimistlusest ja materjalidest.
4. Pealmise krohvikihi sondaažide eksponeerimisel teha valik.
5. Eksponeerida võiks rullimustri ruumis 13.
6. Valikuliselt eksponeerida ka uste ja akende sondaaže.
7. Ruumides 46 ja 53, kus originaalpind on hästi avatav, teostada algse kujunduse avamine.
8. Samuti avada uste ja akende aaderdus ruumis 53.
9. Lagedes tuleb paratamatult eemaldada sekundaarsed kihid. Töö käigus jälgida, kui palju paljandub originaalpinda ja kas on võimalik saada kätte lagedel, kus puuduvad ruumilised stukid, algseid kujundeid.
10. Stukkidel võiks taastada ruumiline maaling.
11. Rosetid, mis on papjeemašee tehnikas, saab restaureerimise ajaks laest eemaldada.
12. Saali seinastukkidel teha täiendavaid uuringuid. Kuna kullatistega kiht on pealmine, siis tuleks säilitada just seda. Sobib hästi väärrikasse ruumi.
13. Teostada katsetusi, kuidas saaks eemaldada sekundaarset kihti nii, et oluline osa stukist ei kahjustuks.
14. Ruumis 47 võiks kasutada tapeeti.
15. Ahjud ja põrandad restaureerida. Ruumides, kus on säilinud vana laud, võiks jääda laudpõrand.
16. Puittrepid restaureerida, säilitades maksimaalselt algset materjali.
17. Säilitada seifiuks (U5).

18. Alumisel korrusel eemaldada raudluugid.
19. Avada ruumis 18 vana akna koht.