

Kõrgem Kunstikool Pallas

Nahadisaini osakond

## Väikeste lühikoonuliste koerte rõivaste ja aksessuaaride kolleksioon

Lõputöö

Autor: Laura Martin

Juhendaja: Karin Kallas MA

Tartu 2019

# SISUKORD

SISSEJUHATUS .....	3
1. LÜHIKOONULISED KOERAD .....	5
1.1 Ülevaade lühikoonulistest koertest.....	6
2. KOERTE RÕIVAD JA AKSESSUAARID .....	10
2.1 Brabandi tõule sobiv varustus.....	11
2.2 Olemasoleva varustuse analüüs .....	12
3. TURU-UURING .....	19
3.1 Intervjuu kliendiga.....	19
3.2 Turu-uuring.....	22
4. KOLLEKTSIOONI LOOMINE GRIFOONI TÕULE.....	24
4.1 Konseptsioon ja inspiratsioon.....	25
4.2 Kasutatavad materjalid .....	33
KOKKUVÕTE .....	35
RESÜMEE .....	36
KASUTATUD KIRJANDUS .....	37
LISAD .....	40
LISA 1. Intervjuu küsimustik .....	40
LISA 2. Turu-uuring .....	41
LISA 3. Külmamustrid .....	47

## SISSEJUHATUS

Väikesed lühikoonulised koerad, kelle tänapäeva eesmärk on pakkuda oma omanikule seltsi, on populaarsed lemmikloomad, keda peetakse nende väikese kasvu ja veetleva välimuse pärast. Neid koeri on lihtsam pidada piiratud elamispiiril ning reisimine on nendega lihtsam ja mugavam.

Talvel miinuskraadide ja lumega on neil koertel raskem jalutuskäiku teha, sest nad ei suuda ennast oma lühema karvkatte ja väikese kehaehituse tõttu nii hästi soojas hoida. Lühenenud hingamisteed, mis võivad väljenduda valju nohinaga, tekitavad koerale hingamisraskused ning mis külmetudes süvenevad veelgi. Talviste olude tõttu on teedel libeduse vältimiseks puistatud soola, liivatamiskillustiku ning keemilisi aineid, need võivad kahjustada koera õrnasid käppasid ning lume sattumine varvaste vahele tekitab koerale ebamugavust.

Pakutavad koerte aksessuaarid ja rõivad on standardsete suurustega ning talvel on raske leida kindlale tõule sobivat varustust. E-poodides on saadaval suur valik koertele mõeldud rõivaid ja aksessuaare, kuid koerale selga proovida, või toodet katsuda ei ole võimalik. On oluline, et rõivad ja aksessuaarid oleksid koeral seljas mugavad ning materjalid ei ärritaks looma nahka.

Väike brabandi grifoonil ja tema omanikul on raske talvel jalutuskäike teha, sest koer oma väikese kasvu lühema karvkatte ning õhema aluskarva tõttu ei suuda enda keha soojas hoida, tema pikad peened jalad kipuvad krampi minema ning lühikoonulisuse tõttu võivad külma saamisel tekkida suuremad hingamisprobleemid. Seetõttu jäävad jalutuskäigud tavalisest lühemaks ning muidu aktiivne koer ei saa vajatud liikumist.

Kaubanduses olevad standardsete suurustega rõivad ei sobi koeraomaniku sõnul tema koera kehaproportsioonidega ning internetist tellides on pidanud pettuma, sest need ei sobi grifooni mõõtmetega.

Uurimistöös annan ülevaate grifooni tõust ning teistest lühikoonulistest koertest, kes jagavad ühiseid omadusi grifooniga, toon välja millised on sobilikud rõivad ja aksessuaarid grifoonile ning millised on pakutavad talvised varustused väikestele koertele kaubanduses ning analüüsin positiivseid ja negatiivseid külgi. Kirjeldan koera varustuse kollektiooni kontseptsiooni ja inspiratsiooni ning selle põhjal loodud mustreid, mida kasutan aksessuaaride ja rõivaste kaunistamiseks. Analüüsin kasutatavaid materjale ja põhjendan

nende valikut. Turu-uuringu käigus viisin läbi küsitluse väikesekasuliste koeraomanike seas ning intervjueerisin klienti. Tagamaks koerale ja tema omanikule lõbusad ja aktiivsed jalutuskäigud ka talvel, loon tellimustööna väikesele brabandi grifoonile ja tema omanikule rõivaste ja aksessuaaride kollektsiooni mis aitab kaasa koera heaolule talvises ilmas.

# 1. LÜHIKOONULISED KOERAD

Väikesed lühikoonulised koerad kuuluvad seltsikoerte tõurühma, kes on aretatud kindla ülesande nimel, kuid tänapäeva eesmärk on pakkuda oma omanikule seltskonda. Alates dalmaatsia koerast, kelle ülesandeks oli kaitsa ja saata hobuste kõrval sörkides briti aristokraatia tõlda kuni inglise bulldogini kes aretati 13. sajandil võistlema härgadega. Sageli valitakse just seltsikoerte tõurühmast endale sobiv koer just nende välimuse pärast. (Palmer 2006: 12).

Välimus on olnud alati tähtsal kohal lühikoonuliste seltsikoerte aretamisel. Mitmed omadused mis on tekkinud tõugudele tekkinud ei oma praktilist eesmärki, vaid on mõeldud ainult veetleva väljanägemise nimel. Nendeks on näiteks: lühikoonulisus, kruvisaba või suured ümmargused silmad. Nüüdisajal leiavad need tõukoerad endale koha erinevate peremeeste juures, nii väikeses korteris kui ka maakodus (DK 2012: 261).

Peatükk annab ülevaate grifooni tõust ning temaga ühiseid tõuomadusi jagavatest koertest

## 1.1 Ülevaade lühikoonulistest koertest

Peatükk annab ülevaate väikestest lühikoonulistest koertest, kes jagavad sarnaseid tõuomadusi ning tõuaretuse ajaloos on neil ühised esivanemad. Nende peamisteks ühisteks tõuomadusteks on väike kasv, lühikoonulisus, jässakam kehaehitus ning lühike karvkate.

### Prantsuse bulldog

Prantsuse bulldog on 19. sajandil Prantsusmaale viidud Inglise kääbusbuldogi järeltulija. (DK 2012: 264).

Prantsuse bulldog saab hästi läbi võõraste inimestega ning teiste koertega, kuid mõnedel isastel isenditel võib esineda agressiivsust teiste koerte suhtes. Tõug on mänguhimuline



**Joonis 1**

Prantsuse bulldog

ning aktiivne koerake vajades palju tähelepanu ning inimeste seltskonda (Prantsuse bulldog 2007)

Oma lühikoonulisuse tõttu koer nohiseb ja hingamine on raskendatud ning palava ilmaga ei talu palju liikumist. Prantsuse buldogi näovoldid vajavad suurt tähelepanu, sest nende vahele võivad tekkida haavandid. Prantsuse buldogi kaal isasel isendil on 12,5 kg ning emasel 11 kg.

Koera karvkate on lühike, sile ja peenema struktuuriga. Prantsuse buldoge esineb pugalikpruuni, musta-valgetähnilise või kollakaspruuni värvusega. Seda koera iseloomustab

suur ja lai kandiline pea, väga lühike ja spiraalselt keerdunud kruvisaba, nahkhiirekõrvad mis asetsevad kõrgel ja on püstised. Tema keha on tugev, lühike ja tüse ning silmad paiknevad laiemalt lahus ning koera kael on jämedamat sorti. (Palmer 2006: 28).

Poodides olevad rõivad koertele võivad prantsuse buldogile kaela ümbert kitsaks jääda, sest neil on oma väikese kasvu kohta jämedam kael ning oma tüsedama kehaehituse tõttu ei pruugi rõivad koerale ümbert kinni minna.

## **Mops**

Mops on pika ajalooa tõug pärit Hiinast kelle esivanemad toodi Euroopasse 16. sajandil Ida-India ettevõtte kauplejate poolt. Mops sai populaarseks aristokraatia ja kuningliku perekonna seas. Mops on väike, tugev ruudukujuline koer kelle karm välimus räägib vastu tema rõõmsameelsusele ja heale iseloomule. Ta on äärmiselt intelligentne, sõbralik ja



**Joonis 2**

Mops

armastav ning lojaalne kaaslane. Mops sobib algajale koeraomanikule ning on hea lastega ja teiste perelemmikutega. See tõug vajab regulaarset treeningut, kuid ei vaja palju elamisruumi – ideaalne korteri elu jaoks (DK 2012: 265). Mops kaalub 6,5 – 8 kg. Tema karvkate on peen, sile ja lühike ning värvuse poolest leidub hõbedaid, aprikoosivärvilisi, kollakaspruune või musti isendeid. Koera saba asetseb kõrgel ning keerdub tihedalt seljale. Tal on roos – või nöökõrvad ning suur ja ümar pea, sügavate kurdudega (Palmer 2006: 206)

Mopsil on lühike ja jässakas kehaehitus ning tema kael on jäme ning pikk, et tema pea oleks

väärikalt hoitud(Mops 2011).

### **Bostoni terjer**

Tõug aretati Bostonis Massachusettsi osariigis ning 1893. aastal registreeriti esimene kruvisabaga koer, Barnardi Tom, Ameerika Kennelliidus. 1865. aastal toodi Suurbritanniast USA-sse buldogi ja terjeri ristandtõugu koer kellest Bostoni terjer põlvneb, varasem tõunimetus oli ameerika bullterjer.



### **Joonis 3**

Bostoni terjer

Bostoni terjer on intelligentne koer. Oma loomult on ta elav ja kiinduv seltsiline. Näitustel esinemiseks on raske saada ideaalset koera, kes oleks sobivate laikudega. Bostoni terjeri koon, lauk, rind, "krae" ja esikäpad kuni küünarnukkideni on ideaaljuhul valged.

Koera kaal jaotatakse klassidesse. Kergkaal on kuni 7 kg, keskaal kuni 9 kg ning raskekaal on kuni 11,5 kg. Bostoni terjeri saba asetseb madalal. Tema püstised kõrvad asetsevad kolju nurkades. Looma pea on oma kujult kandiline ja lameda pealaega samuti on tõu koon lai ja kandiline. Eelistatult on koera karva värvus pugalikpruun valgete laikudega või must valgete laikudega. (Palmer 2006: 29).

Bostoni terjeri kehaehitus on lühike ning jätab kandilise mulje. Koera rind on sügav ning suhteliselt lai(Bostoni terjer 2009). Nende omaduste tõttu võib bostoni tejerile olla raske



sobiva varustuse leidmiseks, sest tal on tavalisest laiem rinnakorv mistõttu võivad rõivad talle rinnakorvist kitsaks jääda.

## **Grifoon**

See elav, valvas, tasakaalukas ning terjerilaadse hoiakuga koer on pärit Belgiast. 17. sajandil pidasid grifooni varasemat varjanti Brüsseli voorimehed. Koerte eesmärgiks oli hävitada kahjurloomi tallidest. Tänapäeval on grifoonist saanud seltsikoer oma veetleva välimuse pärast (DK 2012: 262).

Belgia grifoone eristatakse kolme sorti: siledakarvaline väike brabanti grifoon tuntud ka petit brabancon nime all, punaka tooniga karmikarvaline Brüsseli grifoon ning musta



**Joonis 4**

Brüsseli grifoon



**Joonis 5**

Väike brabanti grifoon



**Joonis 6**

Belgia grifoon

karmikarvaga belgia grifoon. Karmikarvalisi grifoone eristab nende iseloomulik habe. Belgia grifooni eristatakse Brüsseli grifoonist ainult musta karvkatte tõttu. Väikest brabanti grifooni tunnustatakse Euroopas eraldi tõuna ning tema tõug on saadud kui karmikarvalisele grifoonile lisati aretuse käigus mopsi verd ning tulemuseks oli siledakarvaline petit brabancon ehk brabanti grifoon. Kolme grifooni aretamisel on kasutatud ka yorkshire'i terjerit ning iiri terjerit. Ahvipinšeri jälgi leidub grifoonide põlvkonnas (DK 2012: 262). Grifoon sobib hästi perekoeraks, sest on arukas ja lustlik ning pakub palju seltsi. Ta naudib jalutuskäike ning hellitusi. (Palmer 2006: 201).

Koer kaalub 2,2-5 kg, aga soovitatud on 2,7-4,5 kg. Tema pea on kehaga võrreldes üpriski suur ning ümar, kuid mitte kupeljas. Grifooni kõrvad on suured ning asetsevad laialt lahus. Looma keha on lühemat sorti ning on sirge turjast kuni sabatüveni (Palmer 2006: 201).

Grifoonide lühema kere tõttu on neil raskem rõivaid leida, sest poodides olevad standardsete suurustega koerte rõivad ei sobi nende keha proportsioonidega.

## **2. KOERTE RÕIVAD JA AKSESSUAARID**

Koerad on populaarsed lemmikloomad. Tänu koera tõugude mitmekesisusele leiab iga koerasõber endale sobiva lemmiku vastavalt elustiilile. 19. sajandil hakati koeri liigitama kindlasse rühma. Igale tõule on koostatud tõustandardid rahvuslike kennelliitude poolt, milles määratakse ära tõugude standardomadused, näiteks ideaalne kehaehitus, kaal või karvkatte värvused (Palmer 2006: 28)

Tänapäeva kaubanduses on koertele palju erinevaid rõivaid ja aksessuaare, mille vahel koeraomanik saab valida. Igale tõule, olenemata kas tegemist on väikese seltsikoeraga või suure jahikoeraga, on vastav varustus turul olemas. Rõivaste ja aksessuaaride valik oleneb suuresti koeratõu omadustest, koeraomaniku eelistustest, vajadustest, milline on elustill ning millised on harjumused. Väikeseid seltsikoeri riietatakse nii praktilisel kui ka ebapraktilistel eesmärkidel. Talvel külma ilmaga pannakse väikestele lühikarvalistele koertele rõivad selga, et loom oleks soojas ja kaitstud tuule eest. . Inimestele meeldib koeri riietada, või kaunistada ka enda lõbustamiseks, sest väikeseid seltsikoeri tihti võetakse endale nende välimuse järgi ning aksessuaarid ja rõivad muudavad neid veel veetlevamaks.

Selles peatükis annan ülevaate millised on sobivad rõivad ja aksessuaarid brabandi grifooni tõule, milline on juba olemasolev talvine varustus ning millised on nende negatiivsed ja positiivsed omadused.

## 2.1 Brabandi tõule sobiv varustus

Väikesele brabandi grifoonile võib olla raske leida Eesti turult sobivaid rõivaid ja aksessuaare, sest grifoonid ei ole Eestis väga levinud tõug ning nende keha ei ole väikese koera kohta standardsete proportsioonidega. Brabandi grifoonil on väike kehaehitus ning tema karvkate on lühike mis teeb looma talvistel oludel kaitsetumaks. Grifoon on aktiivne koer ja vajab liikumist ka talvel, sest võib tekkida ülekaalulisus mis omakorda tekitab probleeme tema liigestele. Sellele tõule meeldib soojas olla ning talved võivad tema jaoks olla hirmutavad. Oluline on hoida oma grifoon kaitstuna talviseid jalutuskäike tehes. Selles alapeatükis annan ülevaate milline oleks brabandi tõule sobiv rõivastus ja aksessuaarid.

Koerale õigeid rõivaid ja aksessuaare valides peab teadma, et grifoon on väga liikuv, tal on suuremad hingamisprobleemid oma lühikoonulisuse tõttu mistõttu koeral külmetuse korral hingamisprobleemid süvenevad veelgi, tema pikkadel peenetel jalgadel on väga õhuke karvkate ning käpad on tundlikud. Talvine varustus peaks tagama koerale liikumismugavuse ja soojuse.

Brabandi grifooni ning temaga sarnaste koerte nahk on rohkem kaitseta kõhu- ja kaenla alt, sest seal pole väga tihe aluskarv. Aksessuaarid ja rõivad ei tohiks tekitada hõõrdumist ning vigastusi looma nahale.

Jalutuskäiku tehes võivad koerad ootamatu situatsiooni tõttu äkiliselt reageerida ning rihma tõmmates tekitada oma kaelale ja kõrile viga. Kaelarihmad hoiavad kõri ümber ning võivad koera puua. Grifoonile sobilikud traksid hoiavad ümber keha ning ei tekita survet kõrile ega kaelale.

Kui kaubandusest ei leita sobivat varustust oma koerale, siis on võimalus eritellimuse kaudu spetsiaalselt oma lemmikule lasta talvine varustus valmis teha. Uurides millised rõivad ja varustus on sobiv brabandi grifoonile küsisin Whoop De Woo brüsseli-, belgia- ja väike brabandi grifoonide Kennelliidu omaniku Marika Banderi arvamust. "Minul on koertele kõik rõivad eritellimusega, kuid ainuke asi, millele ma pole leidnud tegijat on talve kombinesoon mis oleks koos papudega...". Eritellimusega saab oma grifoonile tema iseärasusi arvestades sobiva talvevarustuse.

Üheks variandiks rõivaste või aksessuaaride soetamiseks on interneti e-poed. Eesti turul ei ole valik nii suur ja mitmekesine, võib olla raske enda koerale kohe sobivat toodet leida. Koerte rõivaid ja varustust interneti poodidest tellides on valik laiem, aga eelnevalt materjali

katsuda ei saa, ega koerale selga proovida. Koerte jalutusrihmade, trakside või kaelarihmadega on lihtsam, sest tihti on nad reguleeritavad vastavalt vajadusele.

Kaubanduses pakutavad koerte rõivad ja aksessuaarid on standardsete suurustega. Grifoonile rõivaid ostes võib jääda riideese seljast liiga pikaks, sest grifooni keha on lühem võrreldes standardsete suurustega. Samuti on koera rinnkorv oma väikese kehaehituse kohta lai. Lemmiklooma poodides on võimalik oma koerale selga proovida kui looma lubatakse kauplusesse.

## **2.2 Olemasoleva varustuse analüüs**

Tänapäeval on lemmikloomadele saadaval erinevaid tooteid vastavalt vajadusele. Õigete rõivaste ja aksessuaaride valik on oluline, et koeral ja tema omanikul oleks jalutuskäiku tehes mugav ning turvaline. Järgnevas alapeatükis annan ülevaate, millised on olemasolevad rõivad ja aksessuaarid väikestele koertele talviste jalutuskäikude jaoks ning millised on nende plussid ja miinused.

## **Traksid** (vt. Joonis 7)

Valides sobivaid trakse oma koerale endale eelnevalt selgeks tegema, milliseid eesmärke need hakkavad täitma ning milline on koera aktiivsustase.

Traksid hoiavad mugavalt koera keha ümber ning ei tekita survet looma kõrile ja pinget



### **Joonis 7**

Hunter koerte traksid

kaelale, kuid rihmakinnitus mis asub eespool võib segada koera liikumist ning survet avaldada õlgadele. Koonu ja kaela külge kinnituvad traksid võivad koera segada, sest võtavad kauem aega nendega harjumiseks.

Traksid ei tohiks koerale haiget teha. Liiga pingul olevad traksid võivad hakkata hõõruma või ärritada tema väikest keha. Traksid võivad jalutades koeral seljast tulla kui on liiga lõdvalt keha ümber. Trakse ei tohiks koguaeg kanda, sest loom peab saama ennast vabalt tundma. Võrreldes kaelarihmaga ei tekita traksid koera kaelale ja kõrile pinget ning need ei poo koera. (Traksid ja nende ohud 2019).

## **Kampsunid** (vt. Joonis8)

Väikestele koertele, kes vajavad talvel rõivaid, et soojas püsida, tuleb valida sobilik riietus. Kampsunid on külmadeks talvedeks koerale sobilikud, sest hoiavad sooja ning kaitsevad tuule ning märja eest.

Oma lemmikule õige riietuse leidmisel on oluline teada koera mõõtmeid, et rõivad sobiksid hästi looma kehaga ning ei tekitaks ebamugavust. Kvaliteetsest, venivast



### **Joonis 8**

Cedrelle koerte kampsun

materjalist kampsun sobitub paremini ning venib tema kehaga kaasa ning ei pigista ega hõõru nahka. Osadel koertel võib kampsuniga harjumine aega võtta, algselt seda ära sikutades, või keeldumast jalutuskäiku tegemast.

Tavaliselt valmistatakse kampsunid akrüülist mis on odav sünteetiline materjal, kuid teeb toote vasupidavamaks. Ainult akrüül materjalist kampsun ei hoiaga väga hästi sooja. Kvaliteetsed, soojemad ja looduslähedasemad kampsunid sisaldavad näiteks kašmiiri ja villa. Selliseid kampsuneid leidub Cedrelle loomingu hulgas.

Peale hea kvaliteedi on mõeldud ka kampsunite väljanägemise peale. Kaunis kampsun teeb rõõmu iseendale ja ka teistele inimestele. (Kuidas valida oma koerale õiget kampsunit? 2019).

**Vestid** (Vt joonis 9)

Veste võivad vajada nii lühi- ja pikakarvalised koerad ning need täidavad mitmeid erinevaid eesmärke.

Lühikaravlised koerad vajavad talvel külma ja tuule eest vesti mis hoiaks neid soojas, et koos talveilma nautida.. Vest kaitseb ka soolalume eest tänu oma avarusele on lemmikloomadel selles lihtne ringi liikuda.



### **Joonis 9**

#### **Koerte vest**

Kvaliteetsetest naturaalistest materjalidest vestid on hingavad ja koeral mugav kanda, kuid kunstmaterjalide kasutamine on samuti vajalik. Vetthülgavatest materjalidest vestid on praktilised ning kergesti puhastatavad porise ilmaga. Vestid mis hoiavad koera kõhu alt ainult rihmaga kinni jätavad selle kaitseta ning pori, või külm pääseb ligi.

Oma koerale vesti ostes peaks kindlasti tähelepanu pöörama kvaliteedile, et koerale ei tekiks vigastusi liikudes. Õmblused võivad samuti tekitada marrastusi koera nahale.

(Koerale jope selga ja papud jalga! 2019)

‘

## **Koerte papud** (vt joonis 10)

Talvel tuleb tähelepanu pöörata koerte käpapadjanditele. Mitmed tegurid, näiteks sool, lumi ja jää võivad padjanditele tekitada haavandeid mis hiljem muutuvad põletikuliseks ja valusaks. Koerte jalanõud aitavad hoida looma käpad puhtana ja kaitstuna.



**Joonis 10**

Converse koerte papud

Koera käppasid võib olla ebamugav pesta peale igat jalutuskäiku ning koera pidev pesemine ei ole hea tema tundlikule nahale.

Koerale võib olla jalanõusid raske jalga panna ning need võivad kergesti kaduma minna. Koerte käppade ehitus on keeruline ning jalanõude mugavus on oluline, et koera käppadele ei tekitaks vigastusi. Kummist jalanõud on head märja ja lumise ilmaga liikumiseks, kuid need ei ole hingavast materjalist, mistõttu koera jalad võivad higistama hakkata. Üleni fliis materjalist koerte jalanõud on koeral jalas mugava ja pehmed kanda külmakraadidega, kuid märga see materjal ei kannata. (Koerale jope selga ja papud jalga! 2019)



## Jalutusrihmad

Koerte jalutusrihmade abil on omanikul oma lemmiku üle kontroll mis tagab koera ja teiste liiklejate ohutuse. Olenevalt liikumisharjumustest ning keskkonnast, kus jalutatakse, on olemas erinevaid jalutusrihmasid.



### Joonis 11

Nahast liht-rihm

Liht-rihmasid valmistatakse erinevatest materjalidest. Koerte koolitamiseks kasutatakse nahast ja nailonist jalutusrihmu mis on vastupidavad ja kergesti puhastatavad. Jalutusrihma külge saab riputada lisavarustust. Näiteks: kakakotide hoidjad, helkurid ning maiustuste kotid (jalutusrihmad koertele)

Rullikrihm on automaatselt töötav rihm, mis kerib ennast ise rullikusse nii kuidas koer ja



### Joonis 12

Rullikrihm

omanik liigub. Rullikrihmaga saab koer vabamalt liikuda ning ei takerdu looma käppadesse.

Tavalise rihmaga võrreldes ei takerdu rullikrihm looma käppadesse.

Rullikrihm on mitmeid ohte. Rihma purunemine võib olla ohtlik inimesele, sest suure kiirusega rullikusse tagasi kerimisel metallist karabiin väga haiget teha ning kui kogemata peaks rihm käest libisema, siis võib rullikusse keriv rihm koera käppades või selga joostamis põhjustab koerale vigastusi. Koera on raske rullikrihmaga kontrollida kui loom on inimesest liiga kaugemale sattunud võib pikaks kerinud rihma raske kiiresti tagasi saada – see võib olla ohtlik liikluses. (Flexi ehk rullikrihm - mugav jalutusrihm või hoopis probleemide põhjustaja? 2019)

### **3. TURU-UURING**

Väikesele brabanti grifoonile sobiva talvise varustuse loomisel viisin läbi turu-uuringu ning intervjueerisin klienti, et välja selgitada tema koera tõu omadused, iseärasused, eelistused ja vajadused. Saadud vastuste abil saan luua väikesele brabanti grifoonile ja tema omanikule rõivaste ja aksessuaaride kolleksiooni. Turu-uuringus saadud informatsiooni kasutan nii kolleksiooni loomisel kui ka kolleksiooni arenduseks laiemale kasutajaskonnale.

#### **3.1 Intervjuu kliendiga**

Aksessuaaride ja rõivaste loomisel ühele kindlale koerale on vajalik tihe koostöö tema omanikuga, et kolleksioon täidaks oma eesmärgi hoida koer kaitstud ja soojas talviste ilmastikuolude eest.

Kliendi intervjuueerimisel kogutud informatsiooni aitab paremini mõista koera vajadusi ja seada eesmärgid kolleksiooni loomiseks. Koeraomaniku abiga sai intervjuu käigus võetud koeralt mõõdud, et aksessuaarid ja rõivad oleksid täpselt selle koera järgi tehtud.

Intervjuu viisin läbi Triin Martiniga 17.03.2019 seoses tema 3 aastase isase koera väikese brabanti grifooniga, kelle nimeks on Griffin. Küsimuste vastused on kirjutatud käsikirjas.



Brabandi grifoon Griffin

Griffini leidis Triin endale kuulutuse peale ning talle meeldis koera armas välimus ja oli selge, et see on tema uus sõber. Mida rohkem ta selle tõu kohta uuris, seda kindlam oli oma otsuses see koer võtta. Triin teadis, et tahab väikest koera, sest elab väiksemal elamispiinal, aga mitte ülemäära pisikest, kes ei jaksaks pikemaid jalutuskäike ette võtta, aga halva ilma korral on väga rahul toas teki all olemisega. Kolme erineva liigi grifoonide seas valiti endale brabantide grifoon, kellel on väga veetlev välimus ning hea iseloom lisaks.

Koerte iseloomu ja hooldevajaduste kohta saab palju informatsiooni raamatutest ning internetist. Kui enda perekonda, kus on väikesed lapsed, võetakse koer kes ei saa nendega hästi läbi, siis on raske koerast loobuda. Seda aitab parandada eelnevad teadmised erinevate koeratõugude kohta. Triin luges tõuomaduste kohta interneti foorumitest ning uuris rohkem informatsiooni brabantide tõu kasvatajatelt, kes on kaua selle tõuga tegelenud. Triinu arvates peavad Griffini tõuomadused suuresti paika sellega mis internetis kirjas on, muidugi leiab erinevusi, aga seda seetõttu, et kõik koerad ei ole täpselt sarnased. Internetist saab Triinu sõnul väga ilusa ülevaate mis tõuga on tegu ja millised on tema iseärasused.

Griffin ei vaja palju hoolt oma karvkattega. Tema karv on lühike ja teda harjatakse harva. Koera ei pesta tihti, aastas kolm korda või vastavalt vajadusele. Käppasid aga pestakse tihedamini eriti talvistel oludel. Griffin on suhteliselt aktiivne koer. Temaga tehakse pikemaid tiire õhtuti ning muidu joostakse ja mängitakse temaga koduhoovis ning sellest talle täiesti piisab. Koeraomanik iseloomustab Griffinit kui uskumatult vastupidavat koera, kes kunagi maha ei jää.

Griffin on väike koerake, kes ei jaksa lume sees möllata ega saa vastu külmale ja tuulele. Talved on sellele koerale ja tema omanikule rasked. Griffin ei taha talvel õue minna ning vahel protseteerib selle vastu. Õhtused jalutuskäigud jäävad tihtilugu lühikesteks, sest koeral lähevad külmaga jalad krampi kuna tema pikadel peenetel jalgadel on väga õhuke karvkate mis ei kaitse teda pakase eest peaaegu üldse. Kehakaal on kerge tõusma kui ta ei saa piisavalt liikuda see omakorda ei ole hea tema liigestele.

Koerale rõivaid või aksessuaare soetades võib olla raske leida õige varustus oma koerale. Poodides müüdivad standardse suurusega tooted ei pruugi sobituda kõikidele väikestele koerale. Triinu koerale Griffini on raske leida sobivaid rõivaid, kuid aksessuaaride leidmine on lihtsam. Temale sobiva suurusega kombinesoon ei lähe rinnakorvist kinni ning number suurem jääb pikkuselt pikaks, sest tema keha on lühike ja jalad koera kohta pikad.

Ta püüab vältida musta värvi rõivaid, sest koer ise on tumeda karvaga ning teda on pimedas liikudes raske näha. Triin kasutab pisikest vilkurit, et koer silma paistaks mitte ainult autodele, vaid ka temale endale. Triinu jaoks on oluline, et toote ja hinna suhe oleks paigas.

Koerte rõivaid ja aksessuaare on palju mille vahel valida. Griffini omanikule ei meeldi teda riietada ja kaunistada niisama, vaid teeb seda ainult külmade või märgade ilmadega. Triin peab paremaks talle kombinesooni talveks mis hoiaks nii keha kui jalgu soojas, hülgaks niiskust ja oleks hingavast materjalist. Märgade ilmade puhul eelistab kombinesooni mis oleks vett hülgavast materjalist, et pori ei sattuks koerale kõhu alla. Ei ole hea koera igakord pesta kui tullakse jalutamast, sest koera nahk on tundlik ja vesi karestab tema nahka. Triin eelistab Griffinile trakse. Traksid ei tekita kõrile nii suurt pinget nagu kaelarihm ning koer on nendega harjunud. Talle meeldib osta erinevaid variante trakse olenevalt kas need lähevad kombinesooni alla või peale. Koera jalanõusid pole Griffin proovinud, aga on valmis, sest tema varvaste vahele koguneb lumi mis teeb talle haiget ning käpavaha ei kaitse külma eest. Samuti on talvel teedel keemilisi aineid ja kivikesi mis puistatakse teedele mis ei ole koera käppadele tervislik. Triinu sõnul on tal olnud juhtum kus ta tuleb koeraga talviselt jalutuskäigult ning toas tunneb bensiini haisu. Mõeldes, kas ta jalanõud lõhnavad selle järgi sai ta aru, et Griffini käppadel on tunda bensiini lõhna.

Triin E-poodidest Griffinile enam ei telli, sest standardsed suurused Griffinile ei sobi ning tellides pole võimalik toodet proovida, või materjali katsuda. Triin ostab Griffinile rõivaid ja aksessuaare *petcity'st*, sest seal on hea tootevalik. Triinu eesmärk on, et Griffin tunneks ennast selles võimalikult mugavalt ja hästi. Kvaliteet on väga oluline tema jaoks ning toode peab sobituma looma kehaga. Õmblused mängivad olulist rolli, sest tema kogemusele põhinedes on mõned õmblused tekitanud koerale seljas liikudes marrastusi.

Intervjuu käigus sain palju informatsiooni nii väikese brabandi grifooni kui tema omaniku vajaduste ja eelistuste kohta. Seda arvestades loon kollektiooni mis lahendaks mitmed probleemid mis neil tekivad talvel külmaga ning tean millega arvestada.

## 3.2 Turu-uuring

Turu-uuring koosneb küsitlusest, milles uurisin väikeste lühikoonuliste omanikelt millised on nende talvised jalutuskäigud oma lemmikloomaga, milliseid koerte aksessuaare ja rõivaid inimesed eelistavad ning missugused omadused on nende juures olulised. Küsitlus on täispikkuses Lisa 2.

Turu-uuringus ning intervjuus saadud informatsiooni põhjal valmib praktilise tööna rõivaste ja aksessuaaride kollektsioon kliendile ja tema koerale talviste jalutuskäikude jaoks. Laiemas turu-uuringus saadud vastused aitavad teada saada millised omadused aksessuaaride ja rõivaste puhul oleksid väikesele koerale kõige paremad talvisteks jalutuskäikudeks.

Turu-uuring on läbi viidud Google.ee vormide keskkonnas, millele vastasid 29 väikest lühikoonulist koera omavat inimest. Koeratõugude seas olid 18 brabanti grifooni, 3 prantsuse bulldogi, 2 belgia grifooni, 2 brüsseli grifooni ning 2 mopsi. Turu-uuring on läbi viidud Google.ee vormide keskkonnas, millele vastasid 29 väikest lühikoonulist koera omavat inimest. Koeratõugude seas olid 18 brabanti grifooni, 3 prantsuse bulldogi, 2 belgia grifooni, 2 brüsseli grifooni ning 2 mopsi. Küsitlusele vastanud olid põhiliselt naised vanuses 20-60 eluaastat. Suurema osa moodustasid nendest koeraomanikud, kelle vanus on 31-45 eluaastat ning keskmine kuusissetulek ületas 1000€

Uurides kuidas talvised jalutuskäigud külmas ilmas mõjutavad väikeseid koeri, sain palju ühiseid vastuseid, et jalutuskäigud jäävad lühikeseks, koeraga käiakse vähem väljas, sest üldiselt koerad ei taha õue minna, sest neil hakkab kiiresti külm. Teedel olev libeduse tõrjeks pandud keemia kleepub koerale karvade külge ning teedele puistatud killustik teeb käppadele haiget.

Koerte käppadele tuleb tähelepanu pöörata eriti talvistel oludel. Küsisin koeraomanikelt, kuidas nemad oma koerte käppade eest hoolitsevad ning sain peamiselt vastuseks, et jalutuskäigud jäävad lühemaks kui tavaliselt. Küsitlusele vastajad pesevad koerte käppasid peale jalutuskäiku, kuid kasutatakse ka kápavaha ning jalanõusid.

Koerte rõivaste ja aksessuaarid on erinevad ning mõnele koeraomanikule on ühed omadused toote juures olulisemad kui teistele. Küsides inimestelt, mida nad hindavad koerte aksessuaaride ja rõivaste puhul enam, siis praktilisuse olulisus oli kõige populaarsem vastus. Mis materjalist on toode tehtud, hind ning hea sooja hoidvusega on samuti koeraomanikele

olulised. Vähem vaatavad inimesed tootjat või kaunistusdetaille. Õigete rõivaste ja aksessuaaride valimine oma koerale on tähtis, sest kõik tooted ei pruugi sobida kõigile koertele. Uurides inimestelt, milliseid rõivaid ja aksessuaare oma koerale soetada eelistatakse, sain vastuseks, et enam ostetakse trakse, kombinesoone ning kampsuneid.

Koera tõu omadused mängivad suurt rolli aksessuaare ja rõivaid valides, sest kõik väikesed koerad ei ole standard mõõtmetes, neil on omad eripärad, millega tuleb arvestada. Küsides koeraomanikelt, kas nende lemmiku tõu omaduste pärast võib olla keeruline leida õiged rõivaid ja aksessuaare oma koerale. Inimesed, kellel on raske oma koerale leida sobivat varustust väidavad, et valik on Eestis piiratud, prantsuse bulldogide omanikel on raske leida sobivaid tooteid, sest koera kael on jäme ja kere lühike, grifoonidel kipuvad kampsunid seljast vajuma.

Küsid küsitlusele vastanute käest, millistest materjalidest tooteid nad eelistavad, vastati enam, et nahk, tekstiil ja naturaalsest lõngast materjalist tooted on nende jaoks parimad. Vähem meeldivad koerteomanikele kunstnahast ning sünteetilisest lõngast rõivad ja aksessuaarid.

Koeraomanikelt küsides, kas nad eelistavad kindlaid koerte rõivaste ja aksessuaaride tootjaid vastasid suurem osa inimestest, et nad ei eelista kindlaid tootjaid. Rohkem eelistatakse Hurta ja Rukka tooteid.

Uurides, kust koeraomanikud eelistavad osta oma koertele rõivaid ja aksessuaare, sain vastuseid analüüsidest teada, et eelistatum koht on lemmiklooma pood.

## 4. KOLLEKTSIOONI LOOMINE GRIFOONI TÕULE

Praktilise tööna loon rõivaste ja aksessuaaride kollektsiooni brabantide grifoonile ja tema omanikule talvisteks jalutuskäikudeks. Kolleksioon on tehtud grifooni mõõtude järgi, arvestades koera iseärasustega ning koeraomaniku eelistustega. Grifoon on väike lühikoonuline seltsikoer, kellel on oma tõuomaduste tõttu raskem talvel külma ilmaga jalutuskäiku teha. Koera lühem karvkate ja õhem aluskarv ei hoiu teda piisavalt soojas, koera pikad ja peened jalad lähevad külma krampi ning on tundlikud, lühikoonulisuse tõttu võib külmetuse korral hingamisraskused süveneda veelgi.

Praktilise töö eesmärkideks on luua rõivaste ja aksessuaaride kollektsioon grifoonile nimega Griffin. Eesmärgiks on luua turvaline varustus, mis hoiaks koera talviste jalutuskäikude ajal soojas ning kaitstud. Varustus peab olema mugav selga panna ja kanda. Kolleksiooni loomisel kasutan turu-uuringust ja intervjuust saadud informatsiooni. Võtan arvesse Griffini omaniku eelistusi nii toodete, värvide, materjalide kui ka detailide osas ning loon unikaalse koera varustuse kollektsiooni.

Valides sobivaid materjale koera rõivaste ja varustuse loomiseks pidasin kõige olulisemaks, et oleks sooja hoidvad ning hea õhuhuvivusega materjalid. Turu-uuringus saadud vastuste põhjal otsustasin kasutada naturaalselt lambavilla lõnga ja nahka, sest need olid kõige populaarsemad materjalid küsitlusele vastanute seas ning on head materjalid hoidmaks koera soojas ja kaitstuna. Pakkudes kliendile enda poolt eelistatud materjalide valikut ning värvilahendust sain positiivse tagasid neid kasutada.

Kolleksioon koosneb naturaalsest lambavilla lõngast kootud kampsunist, kroomnahast vestist, neljast papust, traksidest ning ümarast jalutusrihmast, moodustades koos ühtse terviku. Aksessuaare ja rõivaid on võimalik koos kanda, kuid ka eraldi, et koeraomanikul oleks valiku võimalus vastavalt ilmale tooteid kasutada.



## 4.1 Konseptsioon ja inspiratsioon

Kollektsiooni eesmärgiks on teha koera ja tema omaniku jalutuskäigud talvel külma ilmaga mugavamaks ja lõbusamaks. Rõivad ja aksessuaarid on loodud spetsiaalselt tellimustööna brabandi grifooni kehaehituse ning kliendi eelistuste järgi.

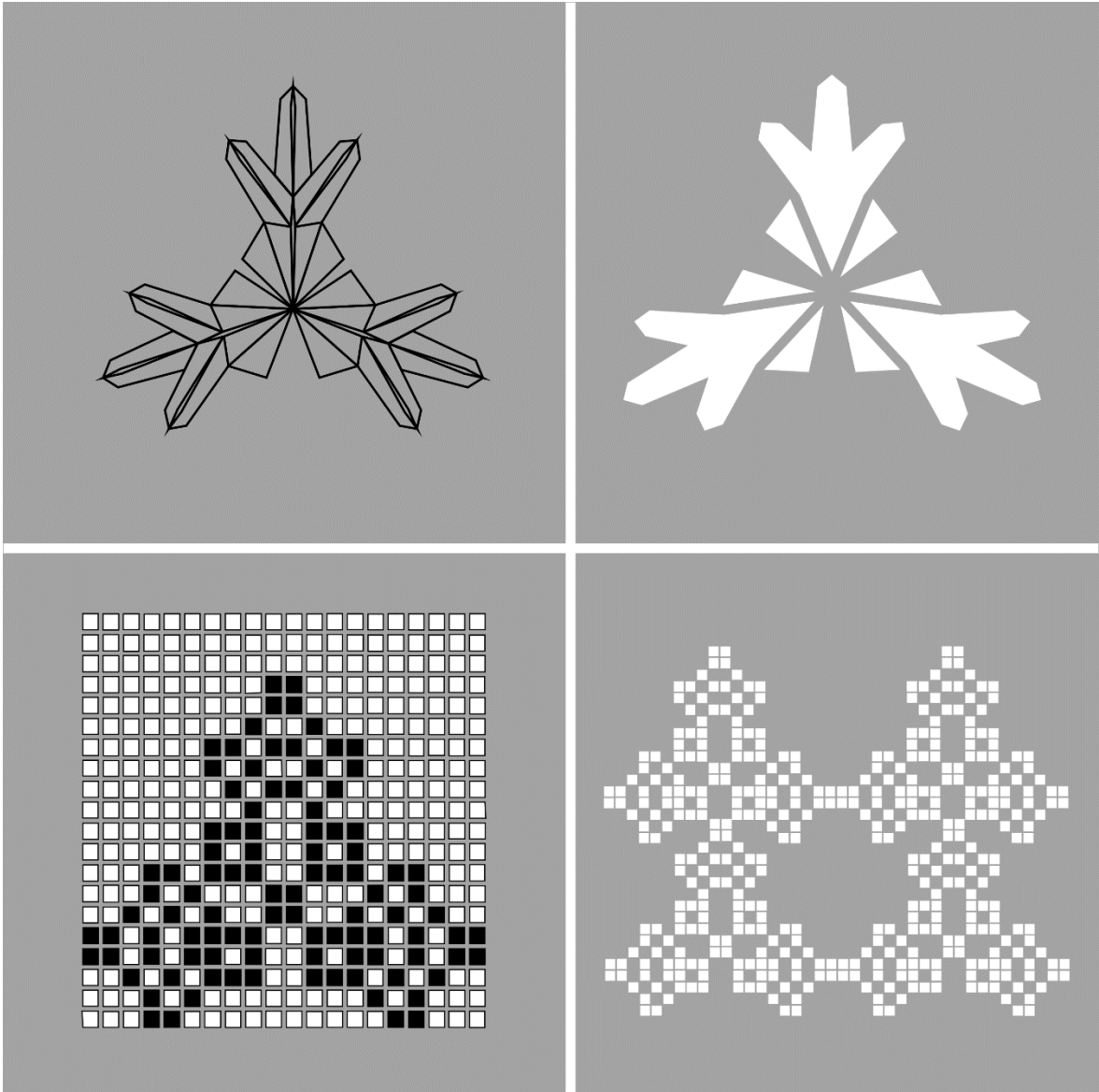
Brabandi tõug on oma iseloomult lustlik seltsiline ning seda silmas pidades olen kollektsiooni praktilise osa juurde loonud külma mustrid mis iseloomustavad koera lõbusat olemist ning ilma, kus ta jalutuskäiku tehes viibib.

Kollektsiooni märksõnaks on “külm”. Sellest sõnast inspireerudes valmis kollaaž kujutamaks talvise ilma meeleolu ning kujundeid mida külm ilm tekitab.

Jää kristallid moodustavad kuusnurkseid kujundeid, sektoripõhiseid kuusnurke, püramiide, kristalldendriite, tähekristalle, kuusnurkseid plaate ning nõeljaid kujundeid neid aluseks võttes loon üheksa mustri kavandit, mille vahel saab klient endale valida meelepärase mustri. Pakkudes kliendile välja erinevaid värvi lahendusi oli kõige sobivam valge ja halli kombinatsioon. Mustrite loomiseks olen loonud eelnevalt inspiratsiooni kollaaži, mille põhjal mustrid valmivad. Nahast vestile kantakse muster naha laserlõikuse abil. Kujundite järgi loon mustriskeemid naturaalse lambavillase kampsuni kaunistamiseks.



Inspiratsiooni kollaaž

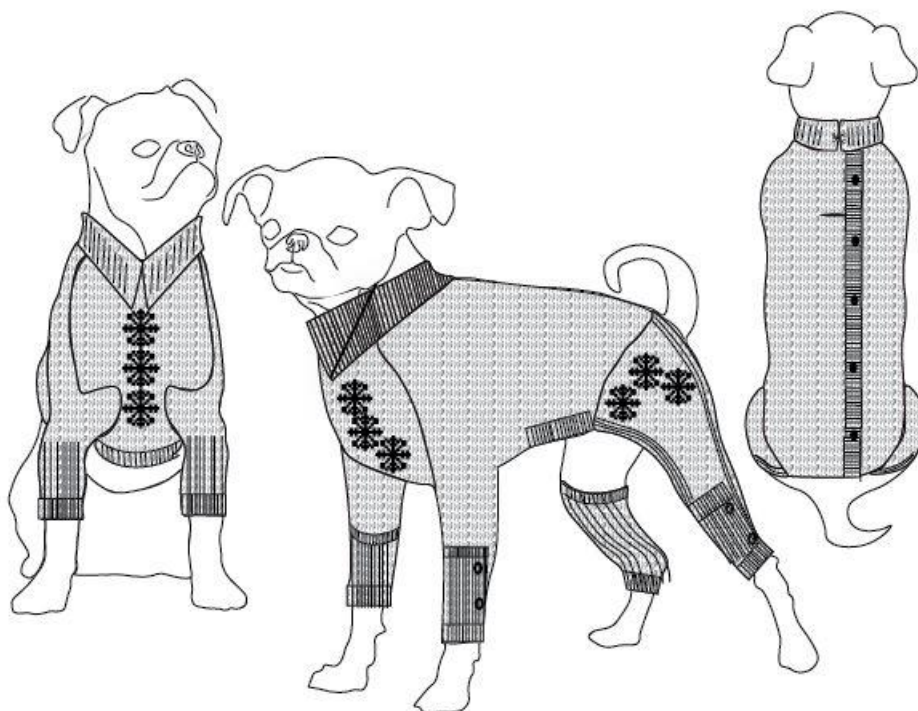


Külmamuster



## Kampsun

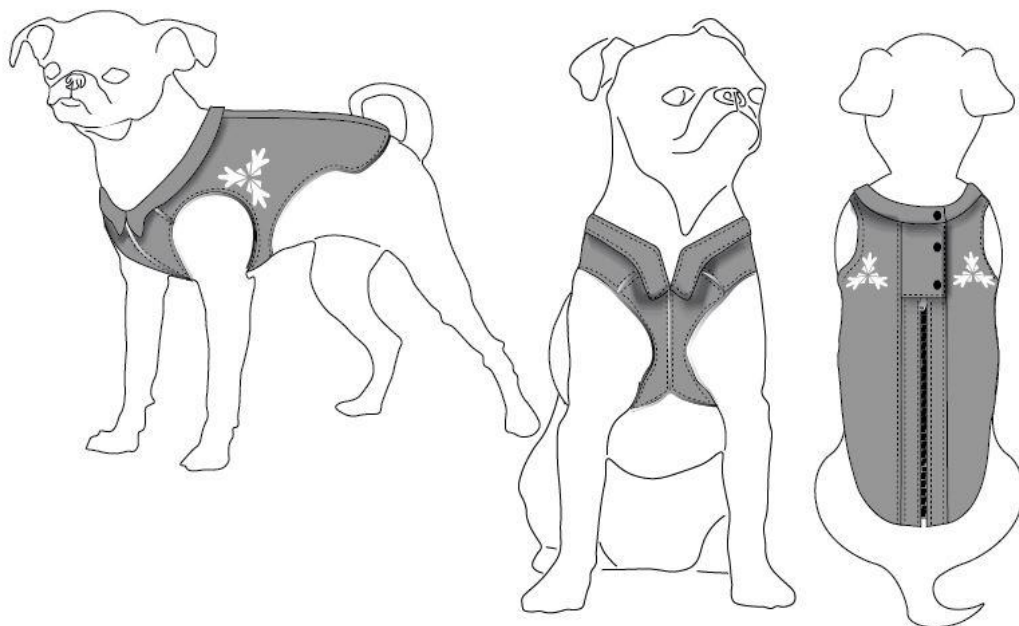
Naturaalsest lambavilla lõngast kootud kampsuni eesmärgiks on hoida grifooni keha ja käpad talvel soojas ning, et koera jalad ei läheks krampi. Kampsun on üks levinumaid koerterõivaid ning selle loomisel arvestasin, et omanikul oleks lihtne ja mugav seda koerale selga panna. Pikkade varrukatega kampsunit võib olla keeruline grifoonile selga panna, selle probleemi lahendamiseks tegin koera esi- ja tagakäppade varrukad avatavaks, mida saab trukkide abil lihtsalt kinnitada koera jalgade ümber. Kampsun kinnitub selja pealt trukkidega, mida on mugav kinnitada. Kampsunil on kaunistusdetailidena sissekootud külmamustrid. Lõin jääkristallidest tekitatud geomeetrilistest kujunditest inspireerituna 9 kirjamustrit koos valge ja halli värvilahendusega. Nende hulgast koeraomaniku kõige eelistatuma mustri kudusin kampsunisse.



Kampsuni kavand

## Vest

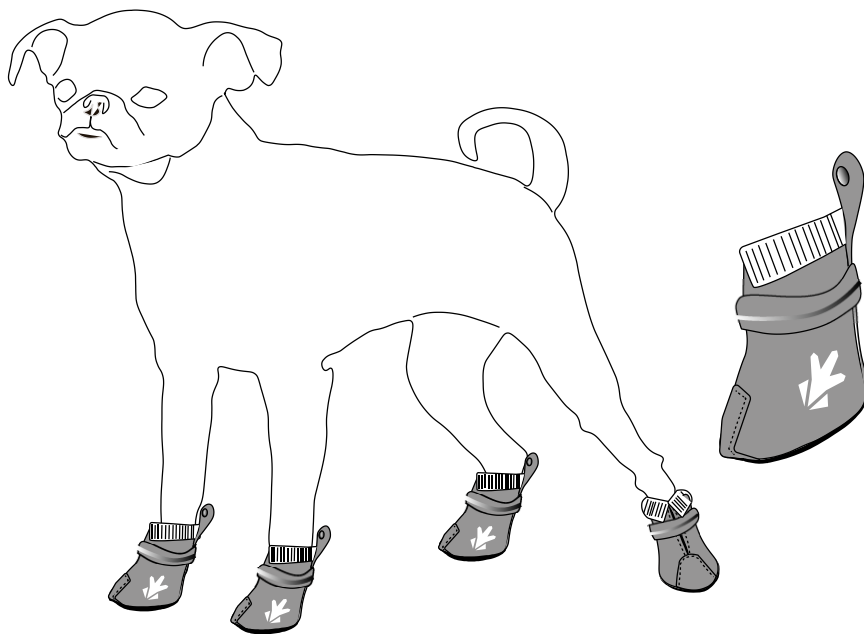
Hallist kroomnahast vest kaitseb koera selga ja rinnakorvi tuule eest. Vest tagab koerale mugavuse jalutuskäiku tehes ning tema omanikul on seda talle lihtne selga panna. Vest kinnitub selja pealt lukuga ning truckidega. Vesti äärtes on helkurkant, millega koer paistab pimedas liigeldes silma. Koera vestile on naha laserlõikuse tehnikat kasutades peale tehtud külma mustrid. Nahast vestil on viskoos materjalist vooder.



Vesti kavand

## Koerte papud

Grifooni käpad on talvel tundlikumad. Neid võib ohustada külmunud ja terav lumi mis satub varvaste vahele, põhjustades vigastusi. hulka kaks paari koerte nahast jalanõusid mis on mõeldud külmade miinuskraadidega jalutamiseks. Nahast jalanõusid on lihtne koerale jalga panna. Jalanõud kinnituvad helkuri rihmaga, mida on kerge kinnitada ning koer paistab pimedas liigeldes silma. Jalanõud on pehmed ja kerged, et grifoonil oleks mugav jalutuskäiku teha.

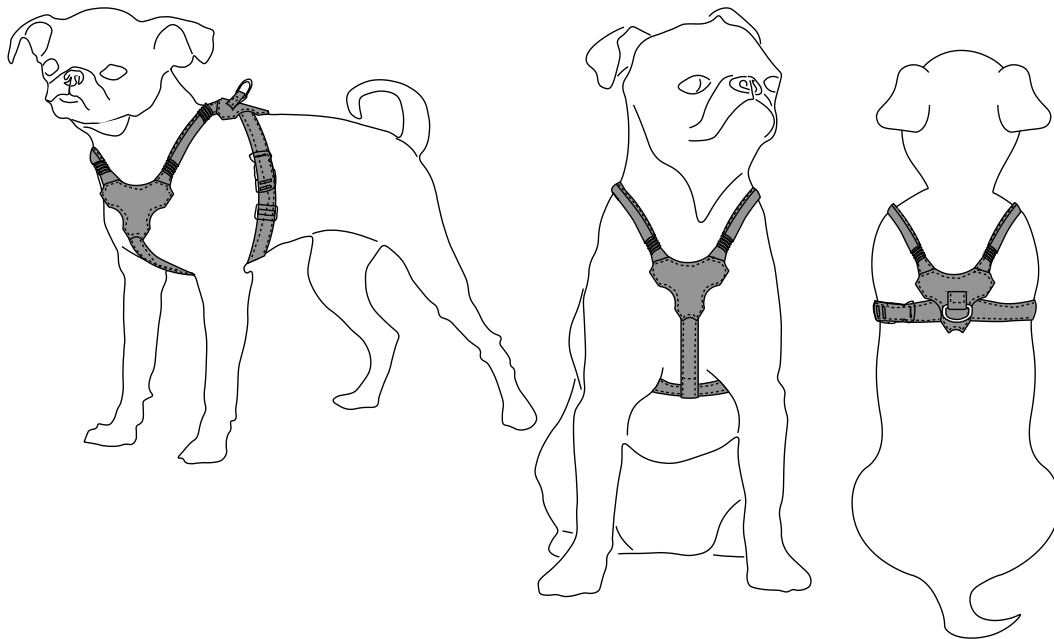


Koerte papud

## Traksid

Klient eelistab oma koerale trakse, mis ei avaldaks survet tema koera kaelale ega kõrile ning mida on loomale lihtne selga panna.

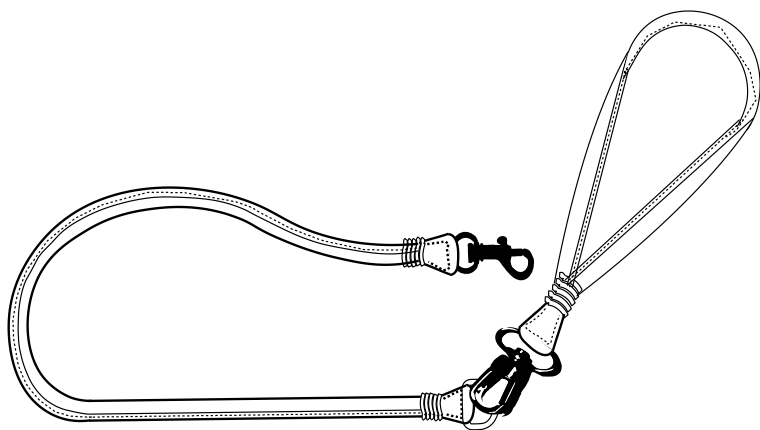
Nahast traksid kinnituvad külje pealt metall pistlukuga, mida on kerge avada ja kinnitada. Trakside suurust on võimalik reguleerida.



Koerte nahast traksid

## Ümar jalutusrihm

Ümar jalutusrihm on valmistatud kroomnahast Jalutusrihm on kindel pikkus ja on turvalisem liikluses kui automaatne rullikrihm. Jalutusrihma käpidet on koeraomanikul mugav ja kindel käes hoida. Jalutusrihma pikkuseks on 148 cm.



## Koerte ümar jalutusrihm



## 4.2 Kasutatavad materjalid

Väike brabanti grifoon on energiline koer, kellele meeldib olla soojas, kuid talved on koerale raskemad, sest väike kehaehitus ja lühem karvkate ei hoiata teda külmas ilmas soojas seetõttu on õues jalutamine kiire ja lühike mis põhjustab vähese kehalise aktiivsuse. Talviste jalutuskäikude juures on õigete rõivaste ja aksessuaaride valik oma koerale oluline, et koeral ei oleks ebamugav ning et koer ei hakkaks õue minemist pelgama kui talle rõivad selga pannakse.

Klient soovib oma grifoonile rõivaid ja aksessuaare mis hoiaks koera keha soojas ja kaitstuna. Sobivate materjalide valikul lähtusin kliendi eelistustes, enda kogemusest ning turu-uuringus saadud vastustest. Alapeatükis annan ülevaate materjalidest, mida kasutan kollektsiooni loomisel, nende positiivsetest omadustest ning põhjendan materjalide valikut.

### Lambavilla lõng

Kasutada naturaalselt lambavilla lõnga oma lõputöös tugineb turu-uuringus saadud vastustest ning isiklikule kogemusele osutades. Inimesed eelistavad oma koertele kampsuneid mis on kootud naturaalsest lõngast ning teades naturaalse villa headest omadustest, olnud kandnud selle materjali tooteid juba lapsest saati ning kliendi kindlal nõusolekul otsustasin naturaalse lambavilla kasuks.



Naturaalne lambavilla lõng

Lambavilla on ajalooliselt kasutatud pika aega, sest materjalil on palju häid omadusi. Vill hoiab hästi sooja ning kui on palav, siis vill jahutab. Vill hoiab kehatemperatuuri stabiilsena ning on hingav materjal. Materjalil on omadus võtta tagasi oma algne kuju isegi kuid teda venitada ja keerutada ning seda on kerge vormida. Villast tehtud tooted on väga vastupidavad ning koguvad endasse vähesel määral staatilist elektrit. (Vill: ajalugu, struktuur 2019)

### **Kitse kroompargitud nahk**

Otsus kasutada nahka grifooni rõivaste ja aksessuaaride loomisel on mõeldud materjali headele omadustele, turu-uuringus saadud informatsioonile, et üheks inimeste poolt eelistatud materjaliks koera toodete juures on nahk, isiklikule kogemusele tuginedes ning kliendi nõusolekule seda materjali kasutada. Kasutan kroomnahka koera vesti, trakside, jalutusrihma ning jalanõude puhul.



Kitse kroomnahk

Hea kroomnaha omadused on vastupidavus ning võime soojust juhtida. Materjal ei ärrita nahka ning ei tekita allergilisi sümptomeid. Kroomnahk mis on hästi pargitud saab väga hästi töödelda ning materjal ei muuda oma kuju temperatuuri või niiskuse kõikumisel (Naturaalsete nahkade sortiment 2019).

## KOKKUVÕTE

Väikesed lühikoonulised seltsikoerad on tänapäeval populaarsed lemmikloomad keda võetakse endale nende veetleva välimuse pärast ning neid on piiratud elamispiiril lihtsam pidada.

Brabandi grifoon on väike isane koer, kellel on koos oma omanikuga raske talvel külmade ilmadega jalutuskäiku teha, sest koeral on tema lühikese karvkate tõttu raske ennast soojas hoida. Grifooni jalad lähevad krampi ning on tundlikud talvel libeduse tõrjeks puistatud killustikule, soolale ja keemilistele ainetele. Jalutuskäigud jäävad lühikeseks ning koer ei saa vajatud liikumist. Lühikoonulisuse tõttu on tema hingamisteed lühemad ning külmetuse korral võivad hingamisraskused suurened. Kliendi ja tema koera talviste jalutuskäikude paremaks ja aktiivsemaks muutmiseks otsustasin luua rõivaste ja aksessuaaride kollektiooni täpselt väikese brabandi grifooni mõõtmete järgi ning tema omaniku vajadustele ja eelistustele tuginedes.

Uurimustöös annan ülevaate grifooni tõust ning tutvustan erinevaid väikeseid lühikoonulisi koeri, kes jagavad grifooniga sarnaseid tõuomadusi. Järgnevalt uurisin milline on brabandi tõule sobilik ja juba olemasolev varustus. Uurimustöös viisin läbi turu-uuringu mis koosnes intervjuust kliendiga ning mille käigus sain informatsiooni koera kohta kellele talvise varustus tegin ning turu-uuringust mis toetab tellimustööd ning aitab paremini mõista mida väikest lühikoonulist koera omavad inimesed vajavad.

Uurimustöös saadud informatsiooni abil valmis väikesele brabandi grifoonile ja tema omanikule rõivaste ja aksessuaaride kollektioon talvisteks jalutuskäikudeks, mille hulka kuuluvad kampsun, vest, traksid, neli paput ning jalutusrihm. Kollektiooni eesmärk on hoida grifoon soojana ning kaitstuna kasutades naturaalselt lambavilla lõnga ning kroomnahka mis on vastupidavad, tagavad soojuskindluse ning on hea õhuhuvusega materjalid. Tooted koos moodustavad ühtse terviku mida saab tarbija kasutada koos kui ka eraldi vastavalt vajadusele. Kollektioonile lisaväärtuse andmiseks olen külmamustrid külmast ilmast inpiratsiooni saades. Nahast vestile on kujund loodud naha laserlõikuse abil ning kampsunile on loodud mustiline koepind.

## RESÜMEE

Small and short-nosed companion dogs are popular pets. These dogs are adopted for their appealing appearances and they are easier to keep on a limited living space.

Griffon dog has a hard time walking in the cold and snowy weather. His short coat doesn't keep him warm. The cold is causing his legs to cramp and his paws are sensitive to rubble, salt, and chemical substances that prevent road slipperiness. Griffon and his owner walks are short in the winter, as a result, the dog will not get the required exercise he needs. Griffon has shorter airways, and breathing problems may increase when getting a cold. To make the client and her dog winter walks better and more active, I have decided to create a collection of clothing and accessories based on the needs and preferences of my client including taking griffons exact measurements.

In my work, I will give an overview of the Griffon breed and introduce different small, short-nosed dogs that share similar characteristics with Griffon. Furthermore, I give an analysis of the equipment that is suitable for griffon and add what is already available. In my research, I conducted a survey, which consisted of an interview with a client to get information about what kind of winter equipment they need. The second part of the survey supports the interview and helps to better understand what people with short-nosed dogs need.

With the information that was gathered from the research, a collection of garments and accessories was made for small griffon and its owner for winter walks. The collection includes a sweater, vest, harness, four dog boots, and a leash. The main purpose of the collection is to keep the griffon warm and protected by using materials that include natural wool yarn and chrome goat leather. The equipment as a whole can be used together and individually.

Inspired from the word cold, I have created geometrical shapes using leather laser cutting techniques to create the shapes for the leather vest and from the existing shapes, I have created knitting patterns for a woollen sweater.

## KASUTATUD KIRJANDUS

### INTERVJUU

Martin, Triin. (2019). Väike brabandi grifoon, 07. aprill, Tallinn. [Autori üleskirjutus]

## KASUTATUD KIRJANDUS

Kinderley, D. (2012). *The Complete Dog Breed Book*. London: Dorling Kindersley Ltd.

Palmer, J. (2006). *Koeratõugude piibel*. Tallinn: Sinisukk.

## KASUTATUD INTERNETI ALLIKAD

### Traksid ja nende ohud [WWW]

<https://lemmikloom.delfi.ee/koer/traksid-ja-nende-ohud-kas-ja-kuidas-valida-koerale-oiged-traksid?id=85175097> (17.04.19)

### Kuidas valida oma koerale õiget kampsunit? [WWW]

[http://www.koer.ee/Kuidas\\_valida\\_oma\\_koerale\\_oiget\\_kampsunit\\_.html](http://www.koer.ee/Kuidas_valida_oma_koerale_oiget_kampsunit_.html) (17.04.2019)

### Koerale jope selga ja papud jalga! [WWW]

<https://lemmikloom.delfi.ee/koer/koerale-jope-selga-ja-papud-jalga?id=70674283> (17.04.2019)

### Flexi ehk rullikrihm [WWW]

<https://lemmikloom.delfi.ee/koer/flexi-ehk-rullikrihm-mugav-jalutusrihm-voi-hoopis-probleemide-pohjustaja?id=75460159> (17.04.2019)

### Vill: ajalugu, struktuur, omadused [WWW]

<http://www.kaisukas.net/2012/10/28/vill-ajalugu-struktuur-omadused/> (15.03.2019)

### Naturaalsete nahkade sortiment [WWW]

[https://ekool.tktk.ee/pluginfile.php/25849/mod\\_resource/content/0/NATURAALSETE\\_NAHKADE\\_SORTIMENT.pdf](https://ekool.tktk.ee/pluginfile.php/25849/mod_resource/content/0/NATURAALSETE_NAHKADE_SORTIMENT.pdf) (20.03.2019)

**Naturaalsed nahad [WWW]**

[https://ekool.tktk.ee/pluginfile.php/25416/mod\\_resource/content/0/Nahkade\\_toeetlemine.\\_Omadused.pdf](https://ekool.tktk.ee/pluginfile.php/25416/mod_resource/content/0/Nahkade_toeetlemine._Omadused.pdf) (20.03.2019)

**Prantsuse bulldog [WWW]**

[http://www.koer.ee/Prantsuse\\_bulldog.html](http://www.koer.ee/Prantsuse_bulldog.html) (12.04.2019)

**Mops [WWW]**

<http://www.bulldogid.eu/toud/mops/> (12.04.2019)

**Bostoni terjer [WWW]**

<http://www.bulldogid.eu/toud/bostoni-terjer/> (12.04.2019)

**Jalutusrihmad koertele [WWW]**

<https://www.zoomaailm.ee/ee/koerad/rihmad-ja-ketid/jalutusrihmad> (12.05.2019)

## **KASUTATUD PILDIMATERJAL**

**Joonis 1**

<http://healthypets.royalcanin.com.au/dog/dog-breeds/french-bulldog/>

**Joonis 2**

<https://www.petguide.com/breeds/dog/pug/>

**Joonis 3**

<https://www.purina.com/dogs/dog-breeds/boston-terrier>

**Joonis 4**

<https://www.akc.org/dog-breeds/brussels-griffon/>

**Joonis 5**

<http://doggystajl.com/petit-brabancon>

**Joonis 6**

<https://www.petguide.com/breeds/dog/brussels-griffon>

**Joonis 7**

<http://www.hundundso.ch/mops-bully-co/170-hunter-geschirr-calgary-elk-beigetabak.html>

**Joonis 8**

<http://www.suvmariliis.ee/2014/10/sweater-for-your-dog-cedrelle.html>

**Joonis 9**

<https://www.dhgate.com/product/2018-new-small-dogs-dog-vests-pug-tshirt/430063348.html>

**Joonis 10**

<https://clubhuey.com/products/air-hueys?variant=5338571735081>

**Joonis 11**

<https://urnnurr.ee/tootekategooria/koerad/koerte-jalutus-kaelarihmad-traksid/jalutusrihmad-koertele/flexi-jalutusrihmad/page/2/>

**Joonis 12**

<https://www.zoomaailm.ee/ee/hunter-nahast-jalutusrihm-s-m>

# LISAD

## LISA 1. Intervjuu küsimustik

Läbiviidud intervjuu kliendiga välja selgitamiseks milliseid aksessuaare ja rõivaid eelistab klient oma koerale väikesele brabandi grifoonile talvisteks jalutuskäikudeks.

1. Kui suured on Teie koera hoolde vajadused?(palju koer vajab jalutamist,kammimist, pesemist jne).
2. Mis ajendas Teid väikese brabandi grifooni kasuks valima kui koera võtsite?
3. Kas koer vastab oma tõu omadustele?
4. Millist mõju avaldab külm ilm talvel Teie koera füüsilisele tervisele jalutuskäiku tehes?
5. Millised eripärasid Teie koeral esineb, millega tuleb arvestada rõivaid ja aksessuaare ostes?
6. Milliseid aksessuaare/rõivaid eelistate soetada oma koerale?
7. Kas Teil on lihtne oma lemmikule leida sobivaid aksessuaare/rõivaid?
8. Kust eelistate osta oma koerale sobivaid aksessuaare ja rõivaid? Miks?
9. Missuguste omaduste puhul otsuse teete?



## LISA 2. Turu-uuring

Tarbija vajaduste välja selgitamiseks läbiviidud küsimustik

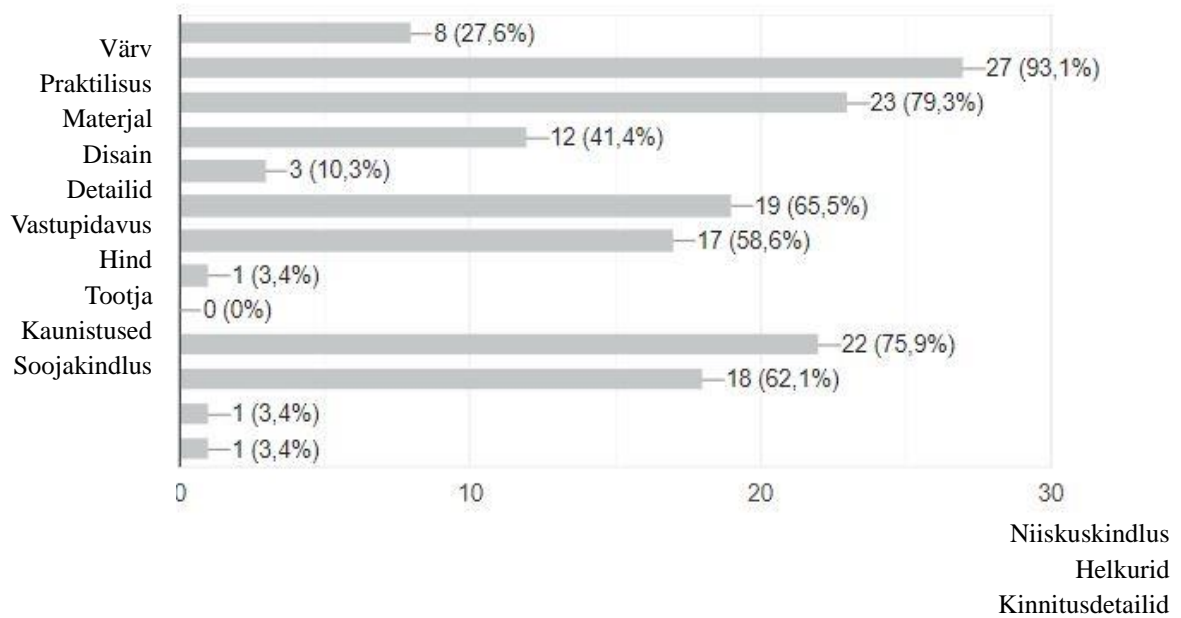
29 vastajat

### 2. Kuidas mõjutab talvine ilm Teie koera jalutuskäike?

- 1) Jalad lähevad krampi ja hakkab kiiresti külm
- 2) Koer ei taha kaua õues olla
- 3) Külma ilmaga ei pikalt jaluta
- 4) Kaua ei saa olla kuna käpad ja keha hakkavad külmetama
- 5) Vajab soojasid riideid, muidu külm
- 6) Ei taha õues olla ehk siis lühikesed jalutuskäigud
- 7) Koer kardab külma, aga enamuse sooje veste ja jopesid talle ei meeldi.
- 8) Külma ja märja ilmaga ei taha ta välja minna
- 9) Jalutame lühemaid vahemaid
- 10) Jalutuskäigud on lühemad, sest koeral hakkab külm. Eriti just käppadel.
- 11) Külma ilma vastu pole minu koeral väga midagi kuid ta ei lähe rõõmuga õue, kui on märg ja porine
- 12) eriti ei mõjuta sest jope on seljas
- 13) Väga külma lühemad jalutuskäigud, soojem talveilm meeldib.
- 14) Kuni - 10 kraadi saame teha normaalseid jalutamisi.
- 15) eriti ei mõjuta, mopsil on paks aluskarv
- 16) Mõjutab vaid siis kui miinuskraade alla -20C. Siis saab vaid lühikese õuetiiru teha, 17) kuna käpad hakkavad külmetama.
- 18) Liiga külma ilmaga pikki jalutuskäike ei tee.
- 19) Keeldub õue minemast. Peidab end ära kui näeb ettevalmistusi õueskäiguks.
- 20) -15 ilmaga väga enam õues ei jaluta. Talvel üldiselt hoiame käpakesi ja õues ei liialda käigud on väga lühikesed
- 21) Jalutuskäigud jäävad lühemaks ja terveks päevaks ei saa minna, nt päevamatkale. 22) Riideid peab selga panema koerale, mis ei meeldi ei mulle ega talle .
- 23) Vähesel määral, suure lume sees hakkab alles mingi aja pealt käppadel külm
- 24) Ruttu õue ja ruttu tuppa :)
- 25) Talvel ei taha õues olla ja jalutada, käppadel hakkab külm, kiired-lühikesed
- 26) Teda ilm ei mõjuta
- 27) Kaime vahem valjas
- 28) Mõjutusi pole täheldanud
- 29) Jalutuskäigud on lühemad, külm ilm ja libeda vaatane tõrje, mida teedele pannakse (keemia kleepub karvadesse ja killustik teeb käppadele haiget) mõjutab koera tahet pikemalt õues jalutada.

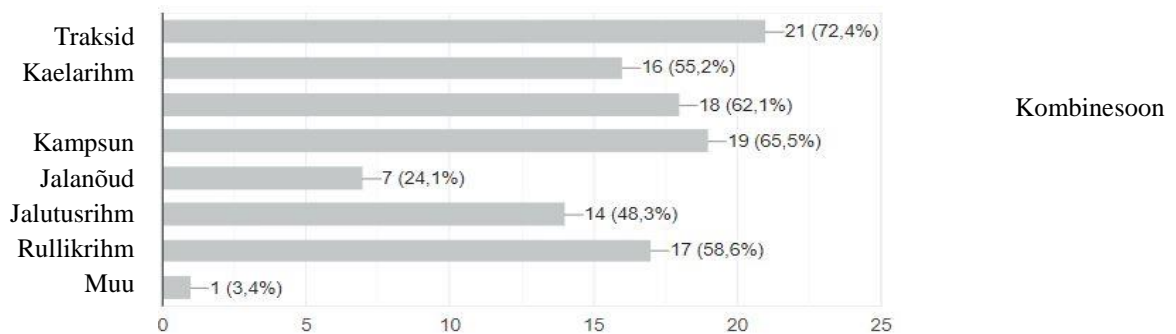
**3. Millised omadused on Teie jaoks olulised koerte rõivaste ja aksessuaaride puhul?(mitu võimaliku vastust)\***

152 vastust



**4. Milliseid aksessuaare/rõivaid eelistate soetada oma lemmikloomale?(mitu võimaliku vastust)\***

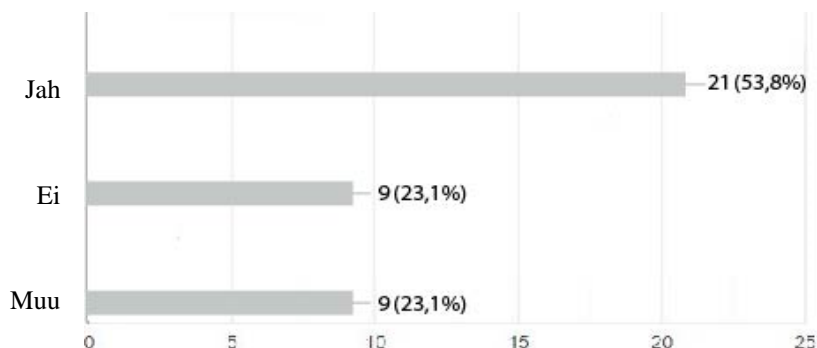
114 vastust



Muu vastused:  
Soe tepitud vest ilma kapuutsita

## 5. Kas oma lemmikule on tema tõu omaduste tõttu keeruline aksessuaare ja rõivaid leida?\*

39 vastust

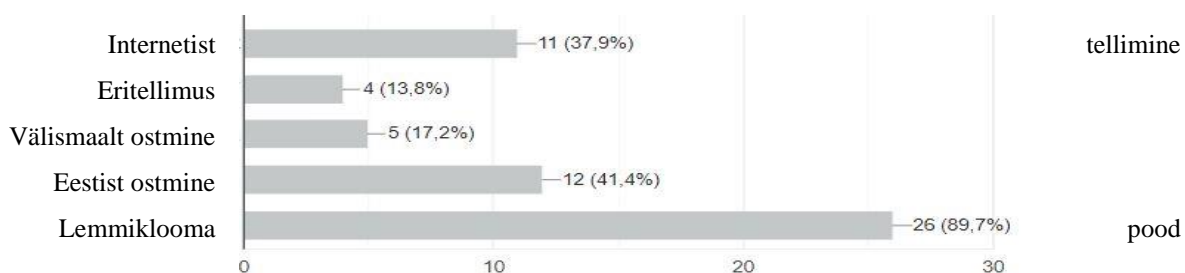


Muu vastused:

Rinnakorv on suur ja kere pikkus on lühike, ei ole standard mõõtudes  
Tavaliselt ei lähe ümber, või siis liiga pikad  
Jah kuna on väga pisike  
Suhteliselt keeruline Eestis on valik piiratud.  
Valikut on, aga alati ei ole enam õiget suurust.  
Eriti brabandi grifoonile, osad kampsunid vajuvad seljast  
Raske leida sobivat suurust, üks suurus jääb veidi väikseks ja järgmine suurus juba suureks.  
Samuti raske leida sobivaid jalanõusid, mis kenasti ka jalas püsiksid.  
Raske leida kuna nad on suure peaga, sügava rinnakorviga ja lühikese kehaga koerad

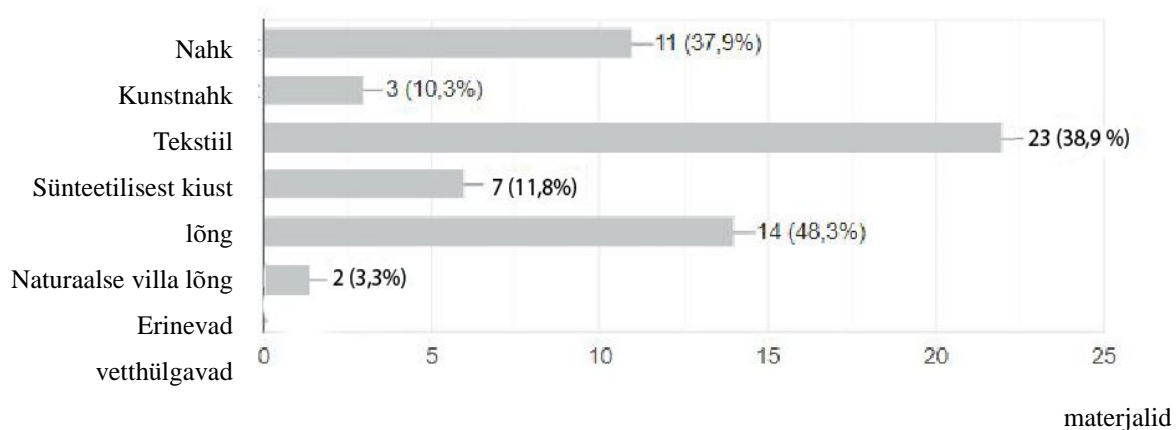
## 6. Kust eelistate soetada oma koerale aksessuaare ja rõivaid?(mitu võimaliku vastust)\*

58 vastust



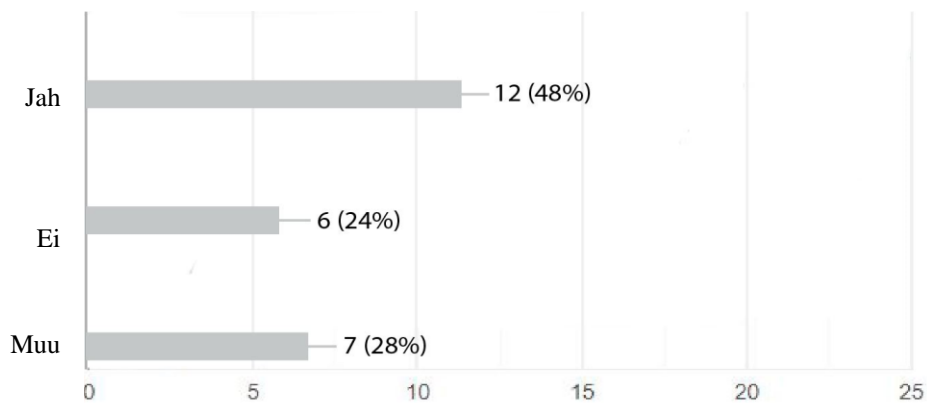
## 7. Millistest materjalidest tooteid eelistate koerte rõivaste/aksessuaaride puhul?(mitu võimaliku vastust)\*

59 vastust



**8. Kas eelistate koerte rõivaste ja aksessuaaride kindlaid tootjad? Kui jah, siis millised on Teie eelistatud tootjad?**

25 vastust

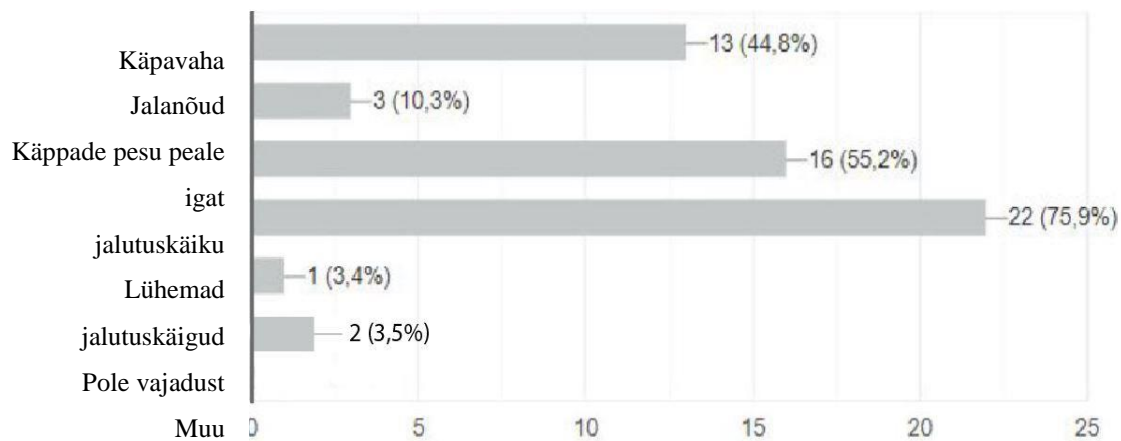


Muu vastused:

- Ei ole kindlat lemmikut, ostan puhtalt praktilisuse ja materjali järgi
- Ei ole kindlat eelistust, aga Huppa tooteid on mitu
- Rohkem on silm jäänud peale Rukkale
- Ei vali toodet tootja järgi, kuid kui on mitu sarnast varjanti siis eelistame Hurttat ja Rukkat
- Hurttat, Rukka
- Kõige rohkem on meil kodus Rukka ja hurttat asju
- Otseselt ei eelista, aga olen rahul olnud Hurttat toodetega
- Rukka ja hurttat

**9. Kuidas kaitsete oma lemmiku käppasid talvel külma, lume, teedele puistatud soola, kivikeste ning keemiliste ainete eest?(mitu võimaliku vastust)\***

57 vastust



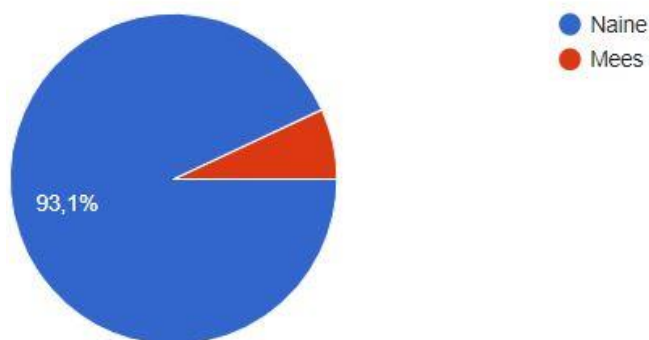
Muu vastused:

Naturaalne hanerasv käpavahana

Olen jalanõusid proovinud koerale, aga need ei püsi jalas.

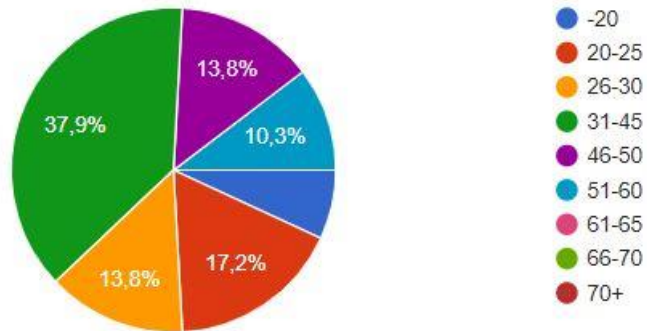
**10. Sugu?\***

29 vastust

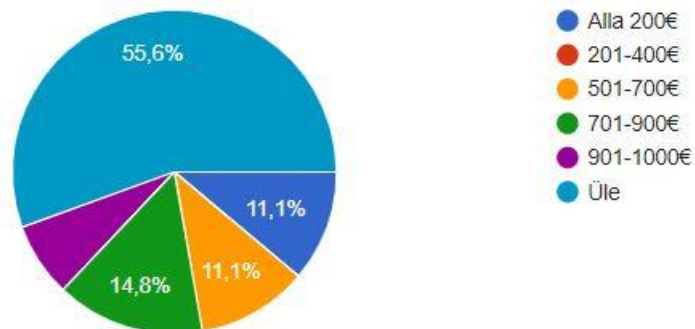


**11. Vanus?\***

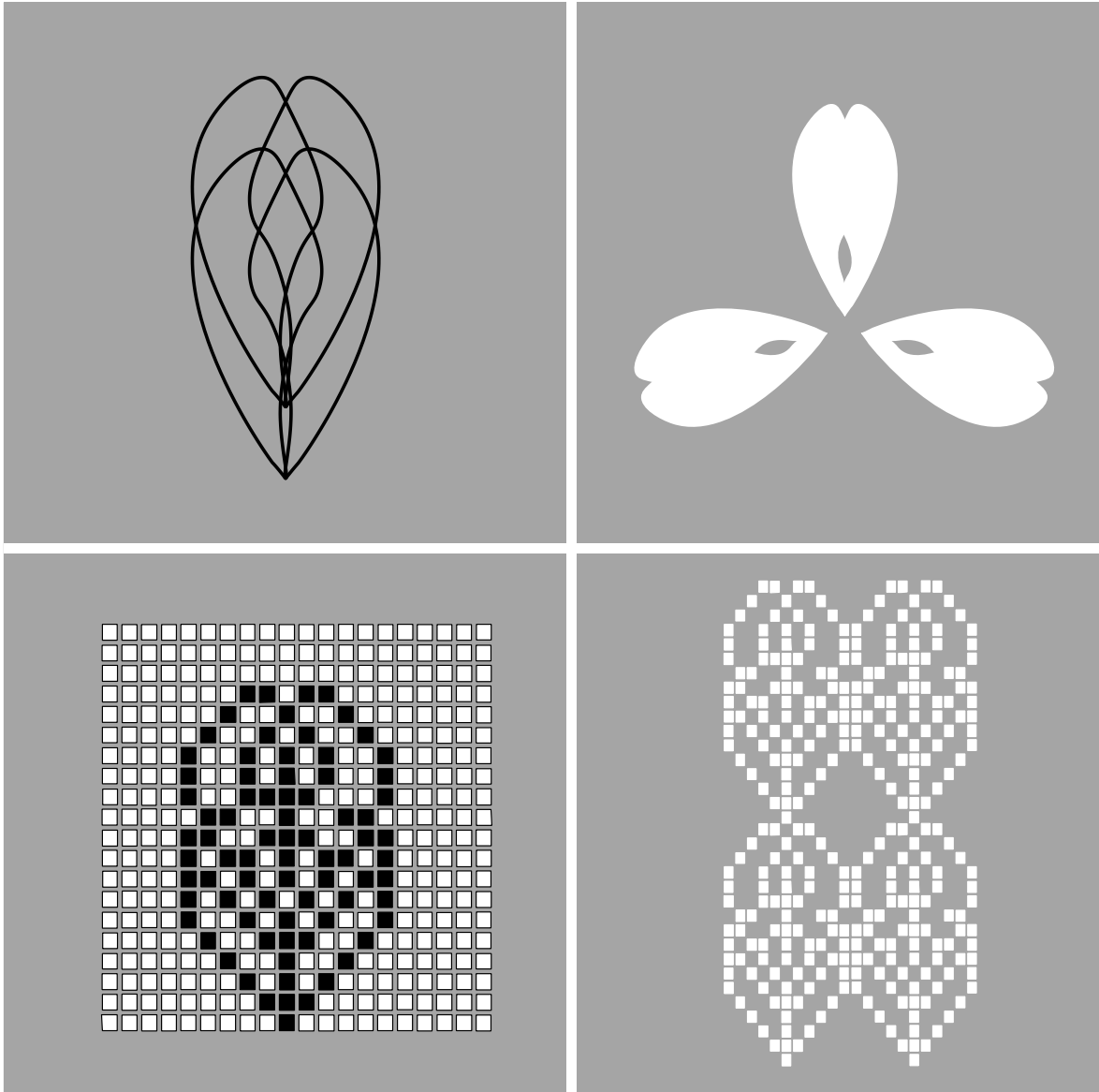
29 vastust



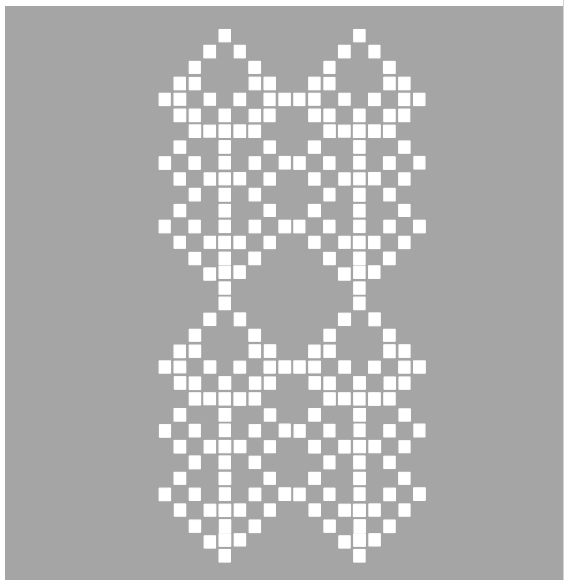
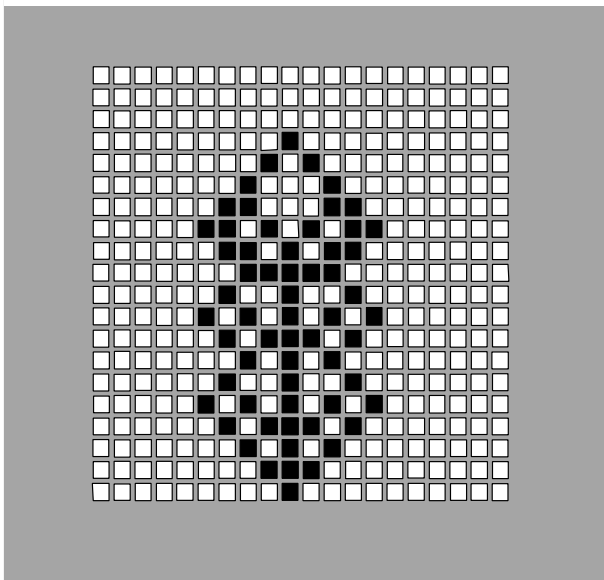
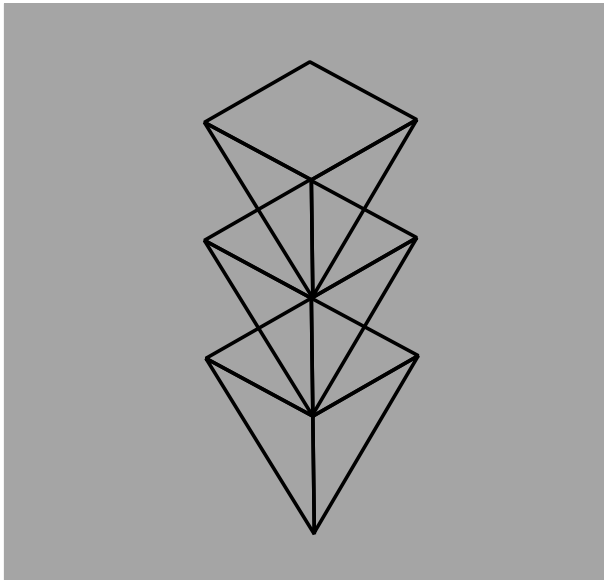
## 12. Kuusissetulek?



### LISA 3. Külmamustrid

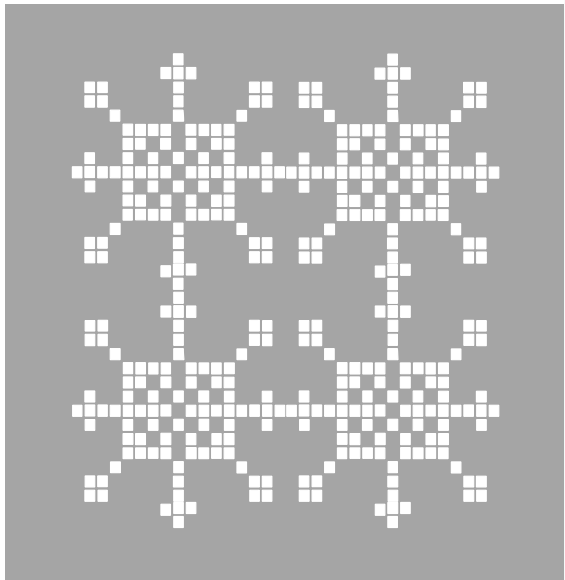
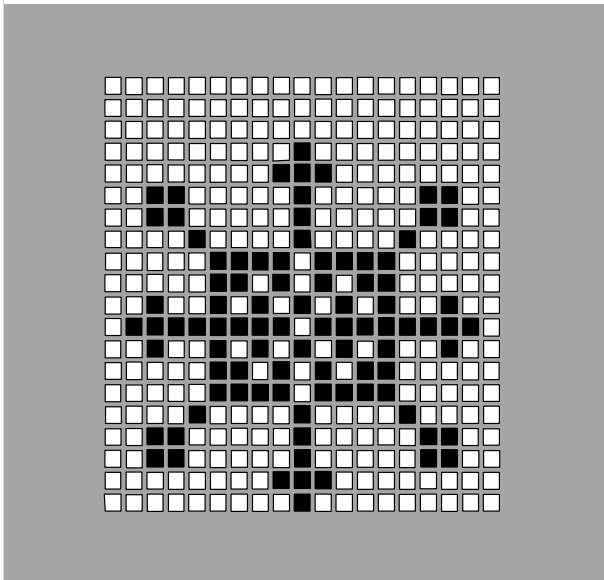
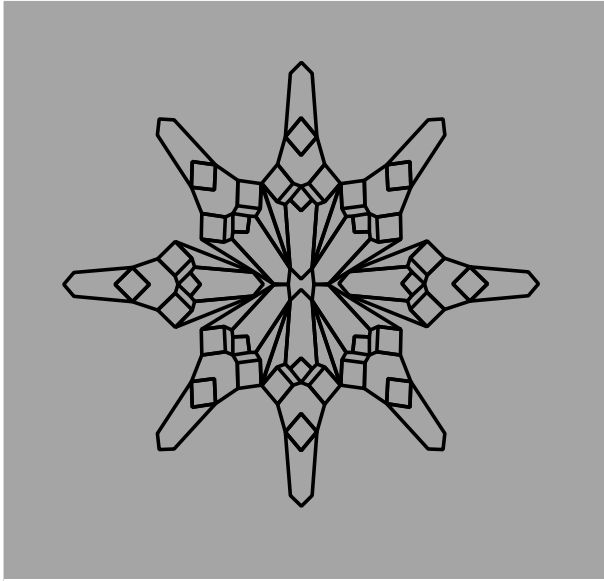


Külmamuster 2

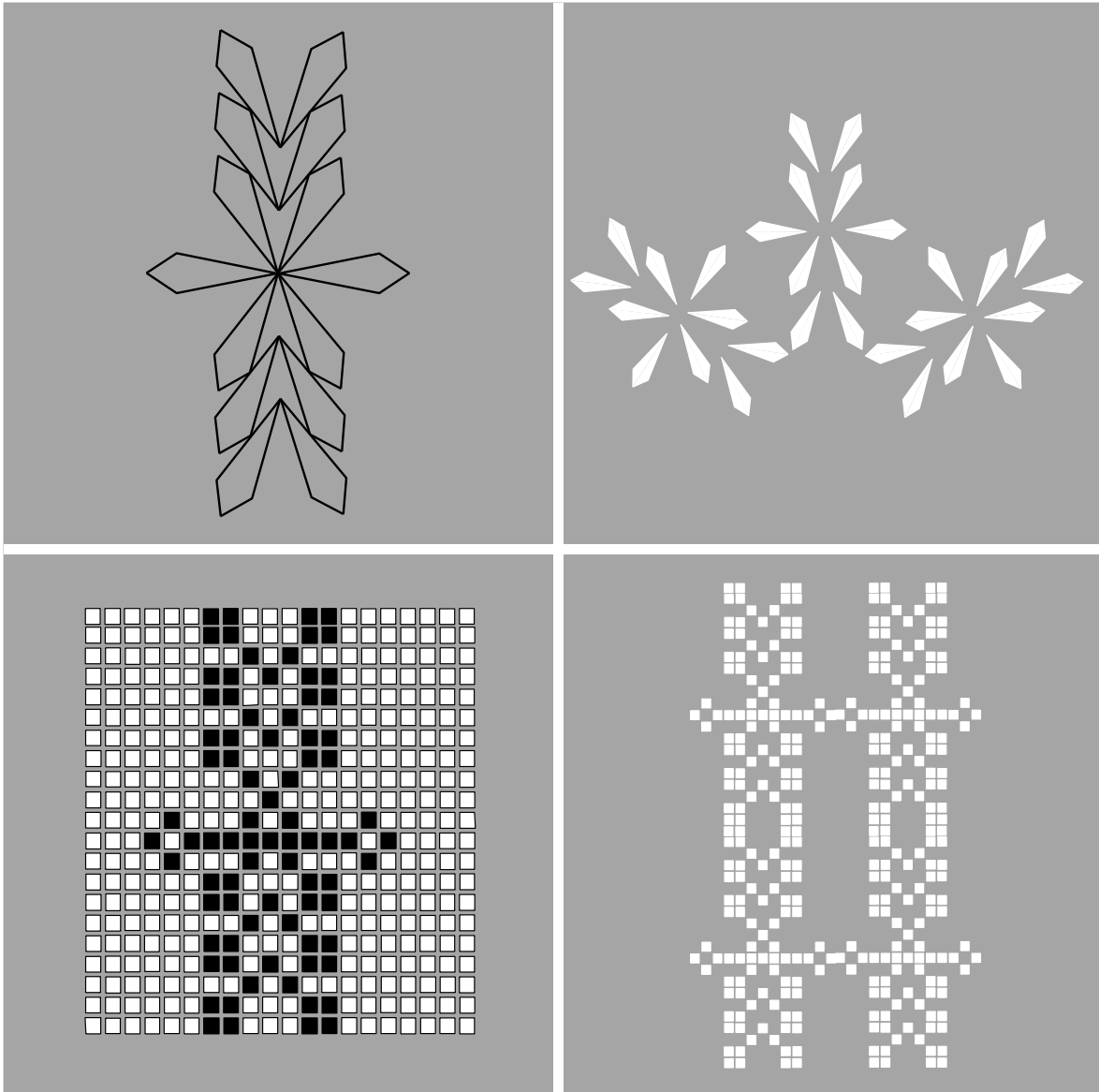


Külmamuster 3

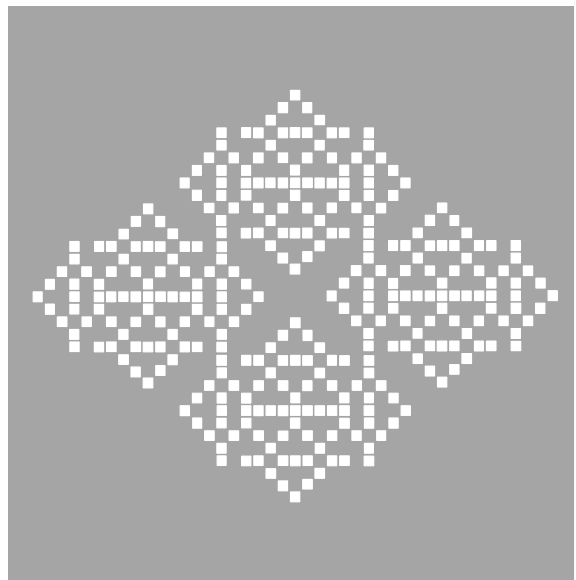
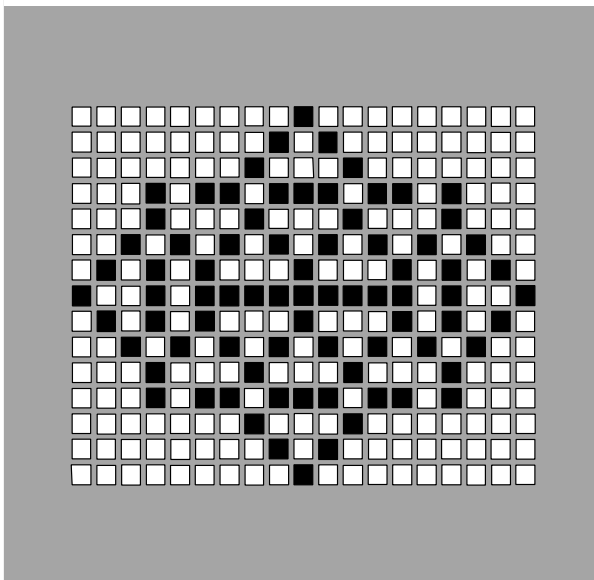
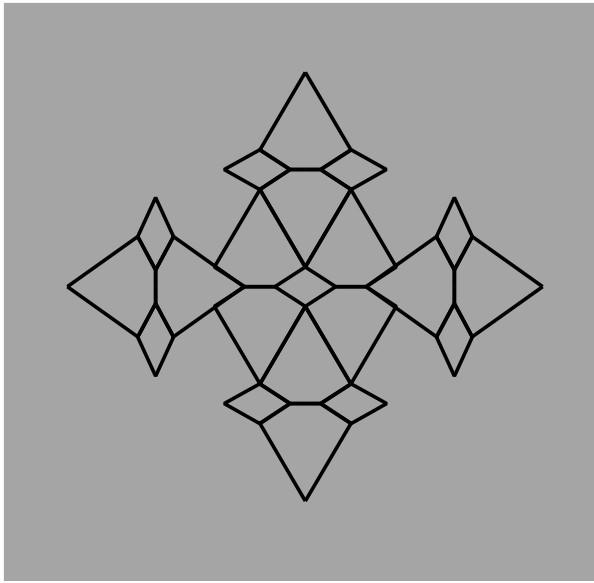




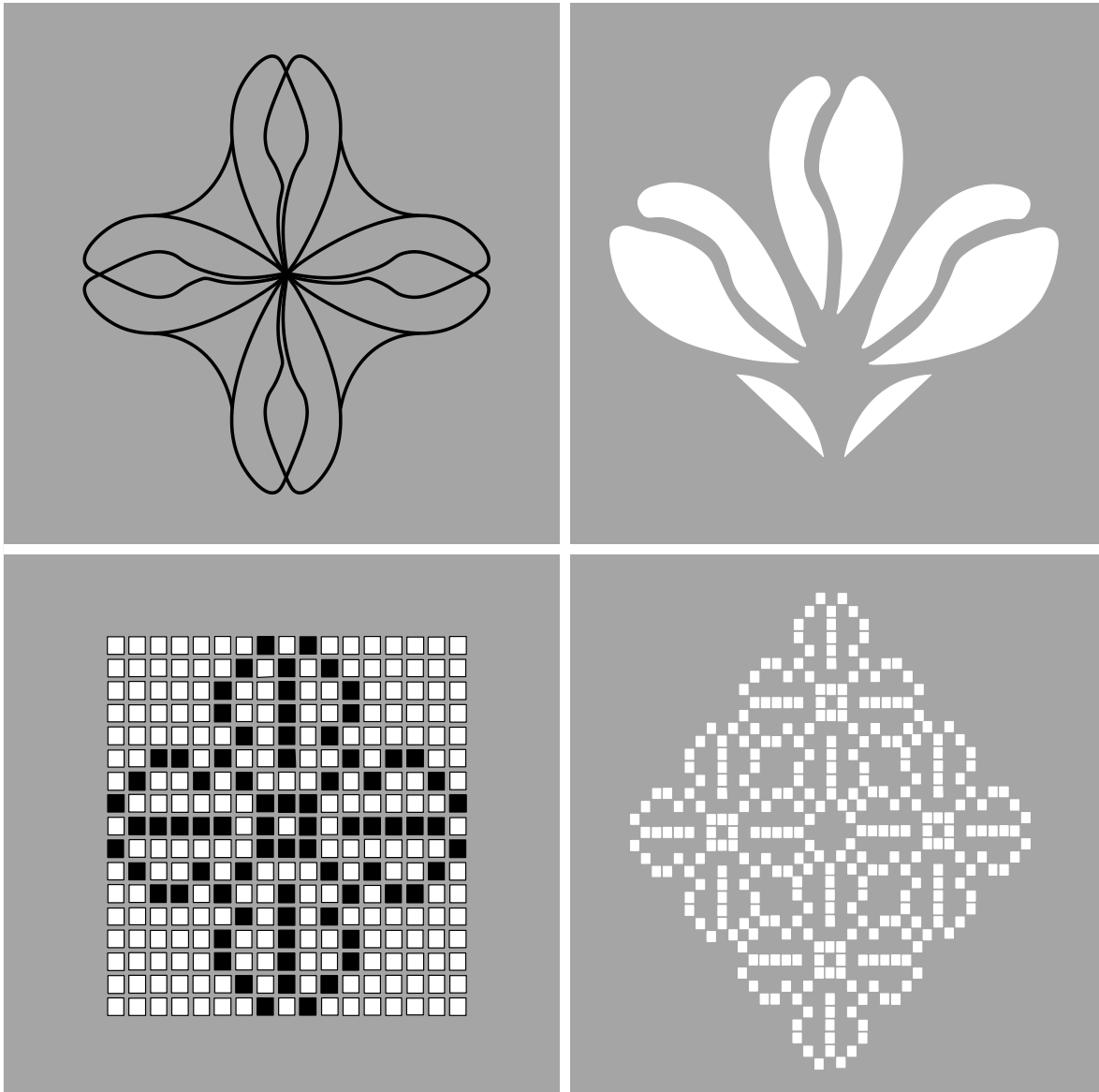
Külmamuster 4



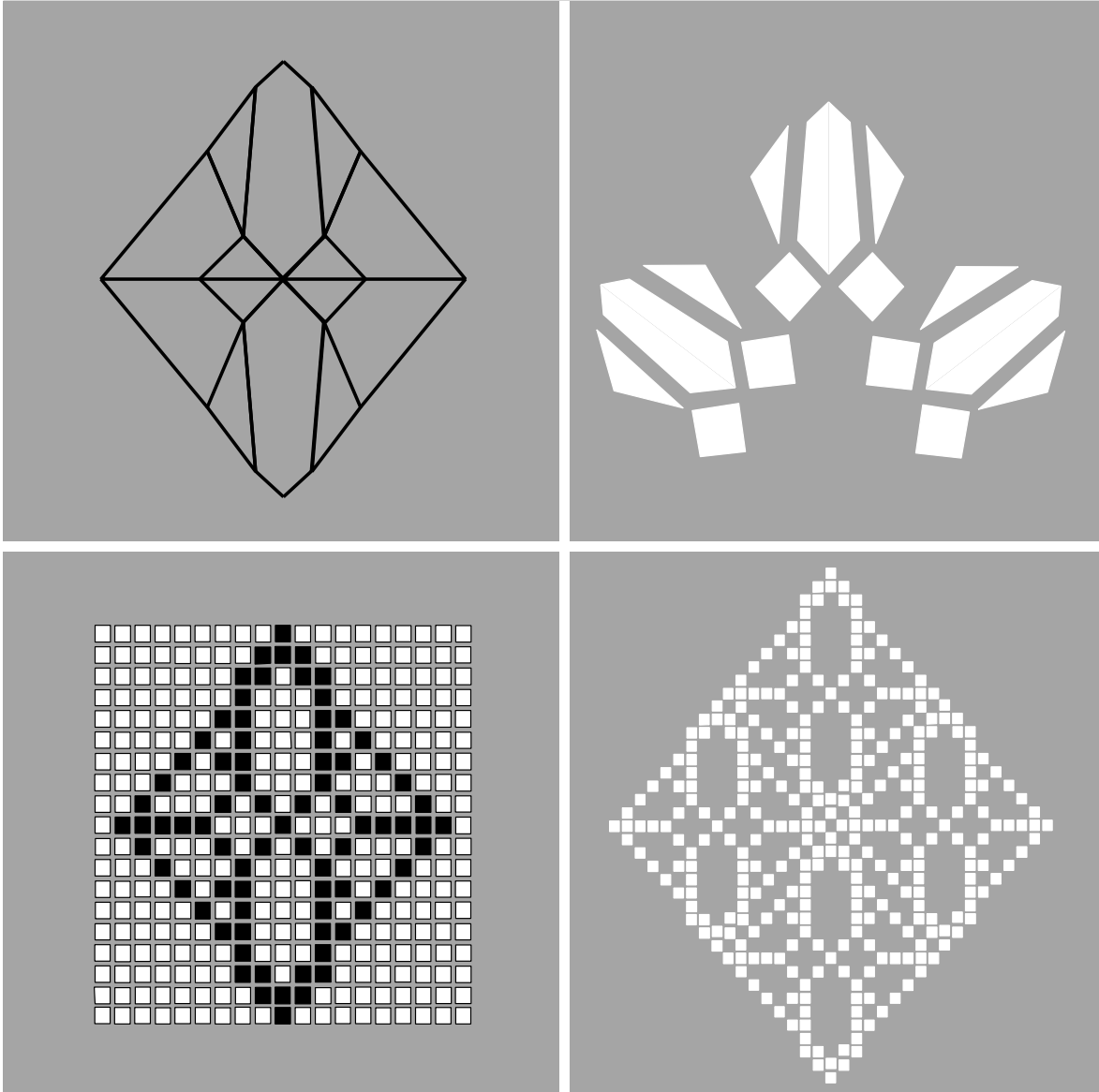
Külmamuster 5



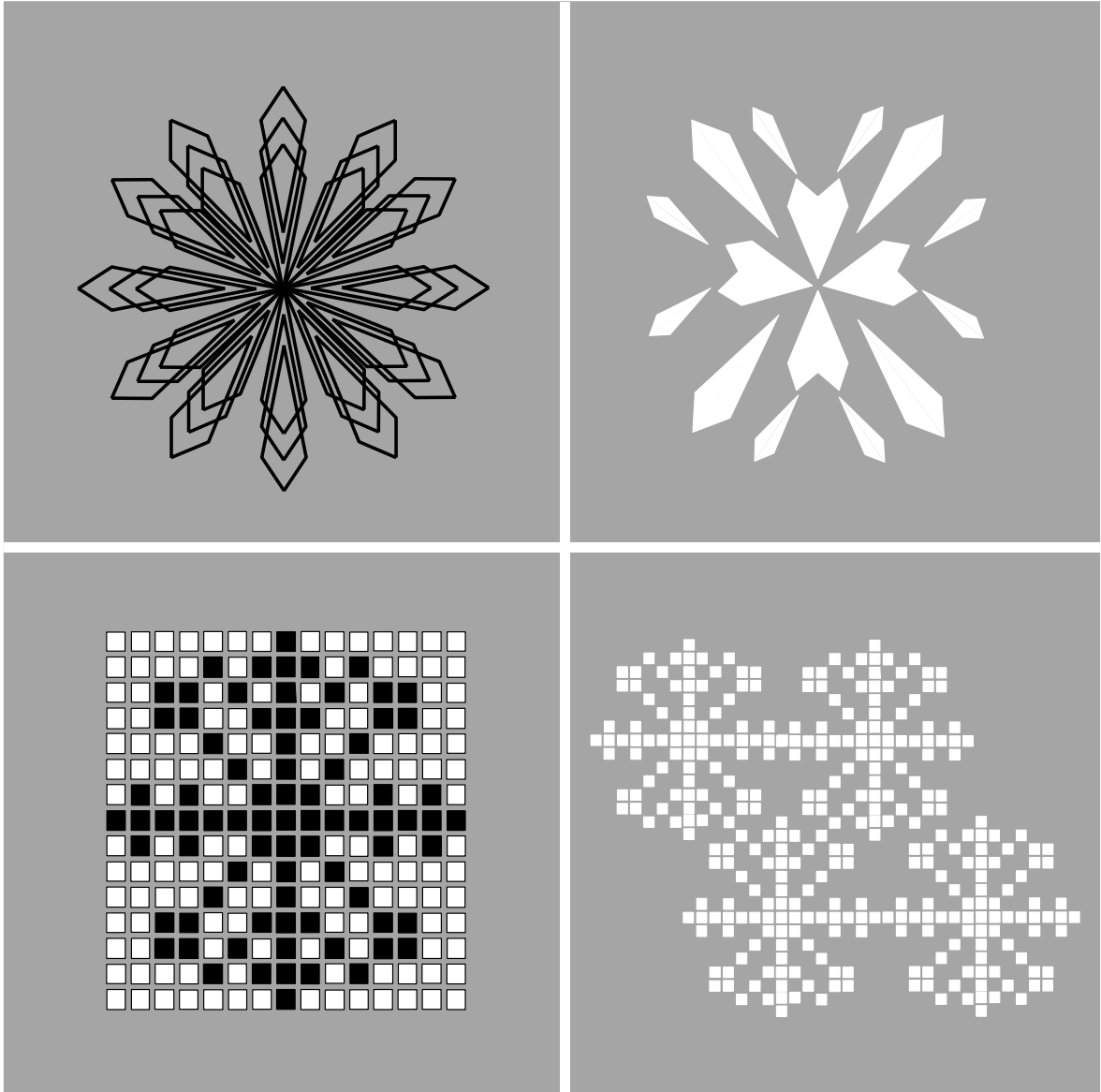
Külmamuster 6



Külmamuster 7



Külmamuster 8



Külmamuster 9