

Tartu Kunstikool Pallas

Nahadisaini osakond

KEHAEHETE KOLLEKTSIOON

“LIFE LINES”

Lõputöö

Anet Plakso

Juhendaja: Liina Adamson Ehte

Tartu 2019

SISUKORD

SISUKORD	1
SISSEJUHATUS	3
HULI HÕIM	4
1.1 Kes on Huli-d?	4
1.2 Traditsioonid	5
1.2.1 Surm ja leinamine	5
1.2.2 Mali	7
1.2.3 Wigmen	8
1.2.4 Gāmu	9
2. KEHAEHTED „LIFE LINES”	11
2.1 Inspiratsioon	11
2.1.1 „Hongo”	12
2.1.2 „Mali”	12
2.1.3 „Wigmen”	13
2.2 Materjalid ja tehnoloogia valik	13
2.3 Detailide valmistamine	14
2.3.1 Vagunokk-sarvlinnu noka detail	14
2.3.2 Poolkuu kujuline detaili valmistamine	15
2.4 Kehaehete valmistamine	16
2.4.1 Kehaehete „Hongo”	16
2.4.2 Kehaehete „Mali”	17
2.4.3 Kehaehete „Wigmen”	17
KOKKUVÕTE	19
SUMMARY	21
KASUTATUD KIRJANDUS	23
LISAD	25
Lisa 1 Tootefotod	25
Lisa 2 Detailide valmistamine	28
2.1. Vagunokk-sarvlinnu nokk	28
2.2 Poolkuu kujuline detail	29
	1

Lisa 3 Kehaehete valmistamine	30
3.1 “Hongo”	30
3.2 “Mali”	31
3.3 “Wigmen”	32
LISA 4 Materjalikulu	33

SISSEJUHATUS

Käesolevas töös loon rakmetest koosneva kehaehete kollektsiooni „Life lines”, mis lähtub Paapua Uus Guinea *Huli* hõimu traditsioonide uuringust ning inspireerub nende riietusest ja aksessuaaridest. Uuringu põhjal leian modernseid inimesi ja *Huli*-sid ühendavaid jooni, mille tulemusel loon oma kollektsiooni.

„Life lines” visualiseerib *Huli*-de kulgu võrreldes modernse maailmaga. Eneseväljendus saab olema ühiseks punktiks, mida minu looming kõnetab.

Ma valisin *Huli* hõimu sellepärast, et nende värviline välimus püüdis minu pilku, millest sündis soov tuua nende tõekspidamisi ja ehteid kaasaegsesse disaini maailma. Tänapäeva ilmas leitakse järjest enam hõime, kellest uuritakse ja kirjutatakse rohkem, seal hulgas *Huli*-d. Tänu rohkelt kogutud informatsioonile on mul võimalus leida mitmekülgseid teadmisi selleks, et luua oma kollektsioon.

Minu eesmärgiks on uurimuse põhjal luua kehaehte, mis on reguleeritav vastavalt kehatüübile ning kannaks edasi visuaalset sõnumit mõlemate maailma kooslusest.

Kollektsiooni loomiseks kasutan rakmete süsteemi, mis on muutunud populaarseks aksessuaariks. Nende abil saab kergesti värskendada oma garderoobi ning rõhutada oma isikupära.

Selleks, et saaksin oma püstitatud eesmärkidele vastused, kasutan uurimuse koostamiseks interneti artikleid, raamatuid ning muid informatsiooni pakkuvaid allikaid.

1. HULI HÕIM

Selles peatükis käsitlen *Huli*-de olemust ning kirjeldan lähemalt nende eluviise ja traditsioone. *Huli*-de kohta on internetis laialdaselt informatsiooni, kust leiab palju materjali millega töötada. Erinevate artiklite, raamatute ning *Huli*-dega seotud tekstide abil kirjeldan lähemalt nende elust.

1.1 Kes on *Huli*-d?

Huli-d on suur grupp mägismaallasi, kes elavad Austraalia maailmajaos Paapua Uus-Guineas Hela maakonnas. *Huli*-d paiknevad mägismaadel perekondade asulates, mis on hajutatud laiali kogus maakonnas (J. Pugh-Kitingan. 1981. 1).

Maa, mida *Huli*-d kutsuvad oma koduks, on kaetud viljakate orgudega. Nõlvad on kaetud tiheda vihmametsaga, kust kogutakse bambust ja muid materjale, et ehitada uusi maju ning vajalikke tööriistu. Nendes mäe piirkondades on suurepärane muld, kus saab ka kasvatada bataati (G. C. J. Lomas. 1998).

Ajaloo põhjal olid esimesed immigrandid Paapua Uus-Guineale tekkisid 50 tuhat aastat tagasi, kust erinevate gruppide hulgast kujunesid *Huli*-d välja (interKnowledge Corp. 1996-2006). *Huli*-d kannavad oma ajalugu edasi põlvest põlve, seega nende isiklikust ajaloost on vähe teadmisi. Esimene lugu, mida edasi kantakse on mehest nimega *Huli*. Teda arvatakse olevat kõige esimene *Huli*, kelle järeltulijad ollakse (Kia Marie Hunt. 2017).

Huli-d on välimuselt lühikest kasvu, tugeva vormiga ning agressiivse temperamendiga. Temperament on iseloomujoon, mille poolest on nad tuntud. Dekoratiivne meik ja kostüümid on samuti suurelt äratuntav osa, mida tihtipeale kantakse võitlusesse minnes. Uhkus oma kultuuri ja ajaloo üle on suur. Kõik teised kultuurid, mis on väljaspool *Huli* oma, on nende jaoks halvemad (J. Pugh-Kitingan. 1981. 1)

Rituaalide, festivalide ning muude sündmuste puhul on *Huli*-de jaoks tähtsal kohal keha-ja näomaalingud. Nad kasutavad näomaalingute puhul erksavärvilist kollast ja punast savi (Vaata pilt 1). Erksad värvid just sellepärast, et see äratav sõdalase neis endis ning viskab eemale hirmu. Samuti on kollane (*ambua*) ja punane (*momo*) savi nende jaoks püha (Hale Lahui. 2016).



Pilt 1. Jimmy Nelson. 2010. “Knowledge is only rumour until it is in the muscle”

Igapäevaselt kannavad *Huli* mehed narmastest valmistatud põlle ümber puusa. Vöö külge on kinnitatud luust nuga, mis on tehtud kaasuari linnu luust. Üle õla ja keset rinda risti kantakse kotti, mille sees on neile kõik eluks vajalik, milleks tihtipeale on: tubakas, piip, maguskartul, peegli tükike ja kamm. Kui on olemas raha, siis see on ka seal (G. C. J. Lomas. 1998).

1.2 Traditsioonid

1.2.1 Surm ja leinamine

Peamised surmad tulenevad sõjast, mõrvast või maagiast. Kui *Huli* inimene sureb haigusesse, siis seostatakse seda tihti kurjade vaimude (*dama*) tegudega (J. Pugh-Kitingan. 1981. 58).

Kui naise abikaasa sureb ootamatult või ebatavalisel moel, peab naine leinama veenvalt, vastasel korral võivad teised teda kahtlustada mehe mürgitamises (1968. Robert M. Glasse. 68).

Naissoost leinajad, eriti lahkunu lähedased, kannavad pikki seelikuid ning kaelas halli värvi *hongo* seemneid („Töö pisarad”). Iga päev leinaja võtab kaelast ühe kee, seni kuni kõik on ära võetud. Neid kaelaehteid jätkub üheksa kuu jagu. Kui viimane kee võetakse kaelast, loetakse seda leinaaja lõpuks. Lesk võib oma keha katta valge saviga (Vaata pilt 2), mis sümboliseerib leina (J. Pugh-Kitingan. 1981. 58).



Pilt 2. Olga ja Errol. 2016. “Huli wigmen tribe”

Leinamise perioodi jooksul ei tohi lesk abielluda. Laste olemasolul peab jääma ta nende eest hoolitsema. Järglaste puhul arvatakse neid olevat rohkem meeste lapsed. Sellisel juhul pole mitte mingit õigust leisel ajada lapsi ära lahkunud abikaasa vallast. Kui naine otsustab ise ära minna, jäävad lapsed ikkagi samasse kohta elama. Muidugi on ka võimalus abielluda lahkunu sugulasega. Mitte abielludes kellegagi pärast abikaasa surma on naisel mitmeid elamisvõimalusi, milleks on: jääda elama oma lahkunu paarilise valda; minna tagasi enda varasemasse valda; liituda poja või tütre elukohaga (1968. Robert M. Glasse. 67-68).

Leinamise ajal toimub pidustus sea söömiseks, mida tähistatakse lahkunu austamiseks. Sead tapetakse haua juures, kust hiljem viiakse kõik pidustuse kohta.

Tänapäeval *Huli*-d kasutavad ka kanu pidustuste jaoks, sest sead on liiga varalised (J. Pugh-Kitingan. 1981. 60-62).

Kui leinamine on läbi, lahkub naine pidulikult nutmismajast (*duguanda*) ning see põletatakse maha. Maja maha põletamisega tähistatakse samuti leina lõppu, kus leina kleit visatakse ära ning jätkatakse oma eluga (J. Pugh-Kitingan. 1981. 59).

Kui laps sureb maetakse ta samal viisil nagu täiskasvanut, kuigi lapse puhul pidustust ei peeta, sest sead on liiga varalised nii noore inimese jaoks. Kui täiskasvanud inimese puhul nutsid kõik naised koos, siis lapse surma puhul nutab ainult ema. Kui ema jääb uuesti rasedaks, siis unustatakse surnud laps ära (J. Pugh-Kitingan. 1981. 63).

Mehed ei tohi võtta osa leinamises, sest see valdkond kuulub ainult naistele. Selle asemel lahkunu meessoost lähedased valmistavad ette kirstu ning valvavad ümbruskonda vaenlaste eest (J. Pugh-Kitingan. 1981. 58).

1.2.2 Mali

Mali on festivali tants, millega tähistatakse tähtsaid üritusi, nagu Iseseisvuspäev, hea finantsilise aasta algus ning eriüritused kirikutes. *Huli*-d usuvad, et vaenlase surma puhul (kui nad ise pole tapnud vaenlast), on tegemist *dama* tegudega. Läbi *Mali* festivali näitavad *Huli*-d austust ning tänulikkust vastase tapmise eest tantsides (J. Pugh-Kitingan. 1981. 101).

Peamised tantsijad on mehed. Päev või kaks enne festivali harjutatakse tantsu ning esinemise päeval võetakse terve hommik aega riietumiseks, nägude värvimiseks ning keha õlitamiseks puuõliga (*mbagua*). Kuna maalingute puhul kasutatakse savi, siis ei tohi tantsijad anda edasi ühtegi emotsiooni, vastasel korral võib esinemise ajal nende näovärv praguneda. Harjutamise päevadel esinejad joodeldavad, et neil oleks teada, kuidas rütmi järgi tantsida. Kui saabub kätte esinemispäev, järjestatakse tantsijad pikkuse järgi. Eestvedajad on tähtsad mehed ning kuna enam pole tegemist harjutamisega, siis nüüd sõnutakse (J. Pugh-Kitingan. 1981. 102-103).

Esinemise riietuseks (Vaata pilt 3) on pidulik seelik, mille juurde on lisatud punane või aeg-ajalt must poolkuu kujuline parukas. Kui igapäevaselt kantakse pael kotikest, siis nüüd on see asendatud piduliku okker-punase kotikesega, mida kutsutakse *nogo ere*-ks (sea

saba). Ümber piha on meestel kinnitatud pidulik tantsimise vöö nimega *baeago*, mis on põimitud viinamarja juurtest. Selja taga lehvivad tantsides neil lehelised sabad (*payabu*). Need lehtedega oksad on paelutud kokku, et need püsiksid tantsijate selja taga. Käepaelad õla kõrgusel (*gi pagida*) on samuti ehitud lehtedega (J. Pugh-Kitingan. 1981. 103)



Pilt 3. Olga ja Errol. 2016. "Huli wigmen tribe"

Esinemine algab tavaliselt lõuna paiku, sest peaaegu terve aasta ringi sajab hoovihma. Soovitakse varakult ära esineda, et hoovihm ei rikuks nende näomaalingut ära (J. Pugh-Kitingan. 1981. 103).

1.2.3 Wigmen

Wigmen-id on *Huli* sõdalased, kes järgivad traditsioone ning meheks õppimist juba noorest east. Seda teed alustatakse umbes kaheksa aastaselt (Kia Marie Hunt. 2017).

Poisid kolivad ema kodust ära isa juurde, kes õpetab neile, kuidas ehitada maju ning küttida erinevate relvadega. Teismeeas minnakse paruka kooli ja tullakse tagasi alles siis, kui kool on lõpetatud. Paruka loomisel läbitakse kolm erinevat etappi: Esimese etapina vormitakse kerakujuline juuste vorm, mida kasvatatakse kolm aastat; teise etapina vormitakse kooniline kuju, kus umbes 15 aastat hiljem lõigatakse juuksed maha, millest hiljem vormitakse parukas; kolmandal etapil piiratakse parukas poolkuu kujuliseks ning hiljem kaunistatakse paradiisilinnu sulgedega. Paapua Uus-Guineal on mitmeid erinevaid liike paradiisi linde, kelle sulgi kasutatakse (Nellie Huang. 2014).

Üks lisanduv kaunistus, mida *Huli wigmen*-id kannavad on vagunokk-sarvlinnu nokk kukla peal (Vaata pilt 4). Nokk on märk tugevusest ja julgusest. Seda kaunistust kantakse ka festivalidel (Georgi Bonev. 2019).



Pilt 4. Georgi Bonev. 2019. “Huli wigmen”

Kooli minnes õpetatakse hoolitsema ja kasvatama parukat, mis on oluline osa meheks saamisel. Selleks, et juuksed kasvaksid kiiresti, pritsitakse pühavett kolm korda terve päeva jooksul. Kiireks kasvuks kasutatakse maagiat ja sõnutakse juurde. Magamisel pannakse toetus kaela alla, et juuksed ära ei vajuks (Kia Marie Hunt. 2017). Nende aegade jooksul on rangelt keelatud olla kontaktis naistega, sest noored mehed peavad olema süütud selleks, et saada tugevaks ja paremaid parukaid kasvatada (J. Pugh-Kitingan. 1981. 40).

1.2.4 *Gāmu*

Gāmu tähendab „maagia”-t, kus kasutatakse sõnumist *dāma*-le, et mõjutada teatud inimesi või üritusi. On olemas mitmeid sõnumisi, mida kasutatakse erinevateks olukordadeks. Sõnutakse tervise, armastuse, sõja, toidu ja ilma jaoks. Samuti käib *gāmu* sõnumise alla *Mali* tants, millest sai eelnevalt räägitud (J. Pugh-Kitingan. 1981. 99).

Üks väga huvitav sõnumine, mida sõdalased teevad abielluvale mehele, on “naisega abiellumise maagia” (*wali dabu bira gamu*). Seda tehakse siis, kui mees on esimest õhtut naisega koos. Maagia hoiab teda füüsiliselt tugevana ja kaitseb menstruatsiooni mürgituse

eest. Naisi peetakse ohtlikuks menstruatsiooni pärast ja juba noorest saati on nii poisse kui tüdrukuid õpetatud üksteisest eemale hoidma. Arvatakse, et see on mürk (J. Pugh-Kitingan. 1981. 99).

Mõnede ennustamiste (*halaga*) jaoks pole vaja sõnumist. Tulevikku saab ka kindlaks teha nii, et riputatakse raske esemega kimbuke nõõri külge ja jälgitakse liikumissuunda. Liikumissuunda vaadates saab ennustaja näha ette sündmusi (J. Pugh-Kitingan. 1981. 99)

Need traditsioonid osutusid aluseks minu kollektsiooni loomisel. Huvitav on mõelda, kui erinevalt tähistavad *Huli*-d traditsioone. Minu jaoks oli huvitav see, et *Huli*-d kasutavad sõnumisi põhimõtteliselt kõige jaoks. Modernses ühiskonnas sellist asja päris tihti ei kohta. Kõige rohkem üllatas mind leinamine. Valu mida tuntakse on sama, kuid väljendusviis on täiesti vastandlik. Jälgides neid käitumis- ja väljendusviise leidsin küllaldaselt inspiratsiooniallikaid, et luua vastav kollektsioon.

2. KEHAEHTEDE „LIFE LINES”

Kehaehete kollektsioon „Life lines” on *Huli* hõimude uuringust ja inspiratsioonist põhinev kollektsioon, milles on kolm erinevat ehet. „Life lines” tähendab võrdlust *Huli* hõimudega ning kaasaegse maailma traditsioonide ja eluviisiga. Nimi viitab erinevatele elujoontele ning sellele, kus mõlemate maailmad ühenduvad.

Huli-de olemust toon välja kasutades rakmeid. Rakmed on kehaligi paeluvad ribad, mis on saanud tänapäeval populaarseks eneseväljendus viisiks. Kuna lihtsuses peitub võlu on minimalistlik lähenemine mõjuvam *Huli*-dest inspireeritud kollektsiooni välja toomiseks.

Kollektsiooni ehetel on oma nimed, milleks on „*Hongo*”, „*Mali*” ning „*Wigmen*”. Igal kehaehetel on oma lugu põhjendustega, miks disain on nii välja kujunenud. „*Hongo*”, „*Mali*” ja „*Wigmen*” nimed on tulnud tutvustavast *Huli*-de peatükist, kus rääkisin täpsemalt lahti teemadest, millega nimed seostuvad.

Selline liin ehteid on loodud tänapäeva täiskasvanud naisele. Ta on finantsiliselt stabiilne ning on välja kasvanud maitse, millele on võimalik kindlaks jääda. Nende kehaehetega on tal võimalus ennast väljendada festivalidel, igapäeva elus ning kohtumistel uute inimestega. Kindlasti on tegemist pilkupüüdva ehtega, seega minu klient ei karda tähelepanu osaks saada. Rakmed on püsiv ehe garderoobis, millega esimesena seostatakse päeva välimust.

2.1 Inspiratsioon

Esimest korda pilku heites *Huli* hõimudele jäi mulle silma värvikirev näomaaling ning huvitav riietusstiil. Nende kohta rohkem informatsiooni leides, tundsin inspiratsioonipuhangut, mis tekitas minul soovi tuua *Huli*-d kaasaegsesse maailma. Igal detailil on oma tähendus, millele tänapäeva moemaailm tavariietesse nii palju rõhku ei

panda. Nii nagu modernses maailmas on kombeks väljendada ennast läbi riietuse ning ehete, järgivad samu väljendusviisi kombeid *Huli*-d.

Kehaehete inspiratsiooni aluseks võtsin kolm erinevat elujoont, milleks on lein, *Mali* tants ning *Huli* sõdalased. Kuigi need kolm elujoont on täiesti erinevad võrreldes tänapäeva moe ja elustiiliga, ühendab mõlemaid maailmu eneseväljendus.

Esimene asi, mida ma kindlasti teadsin *Huli*-sid vaadates oli see, et see kollektsioon valmib rakmetest. Olles ise huvitatud keha kaunistavatest rakmetest, otsustasin kasutusele võtta just neid.

2.1.1 „Hongo”

Leinamine on ühine kogu maailma inimestel, kuid viisid, kuidas tundeid näidatakse või käitatakse lähedase surma puhul on erinevaid. Kehaehete *Hongo* tuleneb leinavast *Huli* naisest. See, kuidas kalli inimese kaotuse puhul tuntakse modernses maailmas on võrreldes *Huli*-dega vastupidine. Kui enamus maailma populatsiooni kannab leinates musta riietust, siis *Huli* naised värvivad oma keha saviga valgeks, kannavad kaelas üheksa kuu jagu keesid ning pea peal olevat võrku. Mõlemad värvid sümboliseerivad leina.

Inspiratsioon ammendus kaelakeedest ning üheksakuisest leina perioodist. Rakmete süsteemiga lõin kehaehete, kus paelad paiknevad rinna peal, jäljendades keesid. Paelte külge kinnitub dekoratiivvõrk. Võrk on osa leinamisest, mida *Huli* naised kannavad seljas. Üheksa kuldset kaunistust võrgu küljes sümboliseerivad pisaraid üheksa kuu vältel. Kuldne sümboliseerib pisarate väärtust. Vaatamata sellele, et ehe ise on inspireeritud leinast, ei pea otsene tähendus takistama kandjat seda igapäevaselt kasutamast.

2.1.2 „Mali”

Nii nagu nimi viitab, tuleneb see kehaehete *Mali* tantsust. *Mali* tantsus kantakse väga palju erinevaid detaile, mis muudavad nende festivali kostüümid niivõrd rohkeks ning eriliseks. Väga värvikast riietusest sain inspiratsiooni vagunokk-sarvlinnu nokast, mida *Huli* mehed kannavad kuklal. Erinevate detailide rohkusest tuleneb paelte süsteem. Nii

nagu *Huli*-d saavad omale detaile juurde lisada või eemaldada, lisandub juurde eemaldatav kaelakee. Kaelakee küljes on linu nokk.

2.1.3 „Wigmen”

Kehaehe *Wigmen* on innustatud *Huli* sõdalastest. Sõdalaste uhked parukad ning kirev näomaaling on alus sellele aksessuaarile. Parukad on sõdalastele väga tähtsad, sest need esindavad mehelikkust ja tugevust. Parukas on poolkuu kujuline, mida jäljendab rakmete süsteem ning mille otstes on sulgedega detail. Detail toob välja paruka kaunistuse viisi sulgedega.

2.2 Materjalid ja tehnoloogia valik

Materjalideks osutus kolm erinevat nahka, dekoratiivvõrk, värvilised suled ja furnituurid. Kõik on loomulikult inspireeritud *Huli*-del seljas olevatest riidest, ehetest ning meigist. Valisin kollase kroomnaha krobelse pinnaga, et jäljendada *Huli*-de näomaalingut, milleks nad kasutavad kollast savi. Savi näo peal kuivades muutub krobelseks ning rohkem lihaseid liigutades puruneb. Jäik tumepruun kroomparknahk lillaka tooniga toob esile heledaid toone tumedal pinnal ning loob parema kontrasti vaatajale. Beež taimparknahk rõhutab detaile kehaehete keskel. Furnituurideks on vanamessingu kruvinupud, mis loovad maalähedasema tunde ning ei püüa pilku kehaehtelt. Suled üldiselt jäljendavad paradiisi lindude sulgi, mida kantakse parukates ja on hästi tihedad. Rohelised suled meenutavad loodust, mille ümber inimesed paiknevad ning valged suled lindude ribiluid. Dekoratiivvõrk mängib osa leinava lese peale asetatud võrguna.

Tehnoloogiana kasutasin ehete loomiseks paeluvate rakmete süsteemi. Nagu eelnevalt mainitud, on rakmed muutunud populaarseks väljendusviisiks. Kinnituseks on vanamessingu kruvineet, mis kinnitub paeltel olevates aukudes. Kruvineedi kasutus tulenes lihtsusest ning efektiivsusest. Reguleerimine on mugav ja kiire. Detailide valmistamisel võtsin kasutusele märgvormi- ja voolitehnika. Detailid on suur osa ehtest, seega soovisin tuua esile kujundi üksikasju ning luua 3D vaade.

2.3 Detailide valmistamine

2.3.1 Vagunokk-sarvlinnu noka detail

Algselt võtsin vajalikud mõõtmed noka rinnale sobitamiseks. Mõõtude (14,5x5,5 cm) järgi joonestasin valmis kavandi nokast. Kavandi järgi lõikasin välja mitu erinevat Texon papi tükke. Meele järgi soovitud kõrguseks sai 1,5 cm. Jättes ühe originaal suurusega noka papi tüki, lõikasin väiksemaks teisi sama kujuga tükke. Eraldasin niinimetatud noka ja noka peal oleva detaili, et luua erinevaid osapooli, mille kallal soovitud kuju luua. Tükke üksteise peale lõplikult ladudes tekkis astmeline efekt. Kui paigutus sobis, alustasin liimimisega. Liimiks kasutasin PVA-d. Iga eraldi tükk sai tugevalt kinni pressitud ja paigutatud täpselt ja seda kuni kõik oli paigas. Kuivamis ajaks oli kümme minutit. Pärast kuivamist alustasin nurkade maha lõikamist nahanoaga (Vaata lisa 2.1 pilt 1.). Pabernuga ei tekitanud soovitud efekti. Kui karmid ääred said maha viimistletud, kasutasin 150p karedusega liivapaberit pinna silumiseks seni, kuni polnud ebatasasusi. Siledale pinnale liimisin PVA liimiga õhukese paberi peale, et vältida ebaühtlust liimides nahka peale. Detaili teine osa nõudis rohkem nokitsemist. Liimisin PVA liimiga mitu samasugust tükki kokku, jättes kõige pealmiseks neljaks eraldi tükiks lõigatud papitükki (Vaata lisa 2.1 pilt 2). Väikestel tükkidel lõikasin soovitud kalded, mis on suunatud noka poole. Liimisin PVA-ga iga tüki eraldi oma kohale ning kuivamis ajaks oli kümme minutit. Pärast kuivamist lõikasin nahanoaga vaod sügavamaks. Taimparknaha paksus on 1 mm, seega pidin arvestama suuremaid vahesid, et tulemus oleks ihaldatav. Katsin naha kliistri seguga kaks korda ning asetasin detailile. Seejärel võtsin vees leotatud käsna, väänasin natuke vett välja ning tupsutades nahka alustasin voolimist. Voolimispulgaga vajutasin ettevaatlikult ja sujuvalt vaod sisse (Vaata lisa 2.1 pilt 3), samal ajal hoides nahka paigas. Kui detail nägi pealt välja nagu soovitud, keerasin ülejäänud naha detaili põhja poole. Lasin kuivada seni kuni nahk oli niiskusest ära kuivanud. Lõikasin detaili põhjas naha ääred sirgeks ning põhja tasaseks loomisel, lõikasin Texoni papitüki ja liimisin PVA-ga täpsele kohale (Vaata lisa 2.1 pilt 4). Järgmisena lõikasin taimparknahast välja detaili põhja suuruse tüki. Õhendatud naharibad, mis moodustavad kee, paigutasid põhja külge PVA liimiga ning

seejärel katsin kogu põhja nahaga. Pärast liimimist panin vajutusse, et kõik oleks tugevalt kinni (Vaata lisa 2.1 pilt 5). Kui liim oli kuivanud, võtsin pruuni aniliinvärvi. Lahustasin seda natuke veega ja varjutasin vagusid ning noka piirkonda, et luua efektne vaade.

2.3.2 Poolkuu kujuline detaili valmistamine

Kavandasin soovitud pikkuse ja laiuse (8x4 cm) poolkuu detaili loomiseks ning kasutasin sama astmelist süsteemi nagu sarvlinnu noka loomisel. Kõrguseks sai 1 cm. Iga astme liimimisel PVA liimiga pressisin Texon papi tükid tugevalt kokku omavahel ning jätkasin kuni tükid lõppesid. Kuivamis ajaks sai kümme minutit. Lõikasin nahanoaga karmid servad maha (Vaata lisa 2.2 pilt 1) ning viimistlesin 150p kareda liivapaberiga poolkuu detaili pinna siledaks. Ebatahasuste vältimiseks liimisin PVA liimiga paberi tüki peale. Pärast paberi kuivamist segasin kokku kliistri ning PVA liimi. Kliistri seguga katsin õhukese pinna taimparknaha pahemale poolele ning mõni minut hiljem, kui seguliim oli peaaegu kuivanud, lisasin viimase kihi ning hakkasin nahatükki detaili peale paigutama. Kui paigutus oli olemas, kastsin käsna vette, pigistasin üleliigse vee välja, jättes käsna piisavalt märjaks ning alustasin naha leotamist. Taimparknaha juures peab olema ettevaatlik kuna iga pisemgi kriim või jälg jääb hästi näha. Seega paigutasin nahka aeglaselt ning sujuvalt (Vaata lisa 2.2 pilt 2). Ääred vuljusin siledaks detaili põhja poolele, kuhu hiljem kinnitused rakme paelad ning suled. Kaela naharibad ning rinna all paigutuva riba needistasin kokku. Kaela ribade otste külge kinnitus poolkuu kujuline detail. Nahanoaga lõikasin detaili põhja vaod, kuhu sisse paigutasin roheliste sulgede putkud (Vaata lisa 2.2 pilt 3). PVA liimiga liimisin detaili tagumisele poolele naha paksusega võrdse papi (2mm), et luua sujuv üleminek. Lõikasin välja täpse poolkuu taguse taimparknaha tüki. Liimisin PVA liimiga tagusele suled ning seejärel kliistri seguga katsin taimparknahka kaks korda. Enne peale paigutamist liimisin PVA-ga kaks rakmete paela õhendatult detaili taguse külge ning seejärel paigutasin kliistri seguga koos oleva nahatüki taguse peale. Jätsin detaili raskuse alla mõneks minutiks, et jääks kõvasti kinni. Taimparknaha jätsin naturaalse värviga, sest soovisin mustust ning tumedust, mida tekib aja jooksul kandes, et luua looduselähedasem tükk.

2.4 Kehaehete valmistamine

2.4.1 Kehaehete „Hongo”

Selles kehaehetes on domineerivaks materjaliks tumepruun nahk ning valge dekoratiivvõrk. Võrreldes teiste eheteiga selles kollektsioonis, on tegemist kõige keerulisemaga. Esmane prototüüp (Vaata lisa 3.1 pilt 1) tõi esile palju probleeme ning küsimusi, mille lahenduse käigus muutus planeeritud kavand. Tumepruun kroomparknahk oli liialt jäik, et kinnitada kahte kahekordset paela neediga. Samuti polnud võrgu asetus hea nii õmblemiseks, kui ka visuaalselt. Lisaks esialgsele prototüübile, oli liiga palju paelu õlgadel, mis tegelikkuses poleks ära mahtunud päris inimese õlgadele. Valmistasin teise prototüübi (Vaata lisa 3.1 pilt 2). Mitme ristuvate paelte asemel tekkis üks paelumine, mis jätab puhtama mulje. Külgede peal paelad eraldusid kaheks, mis selja taga ühendusid üheks tagasi. Katsetamise tulemusel tekkisid lisanduvad probleemid, ning lahenduseks sai kolmas prototüüp, mis osutus valmis ehteks (Vaata lisa 3.1 pilt 3).

Lõikasin välja järgmised paelad: 2x111 cm (4 tk), 2x54 cm (2 tk), 2x36 cm, 2x5 cm ja 2x5,5 cm (2tk). Välja lõigatud paelte otsad lõikasin pabernoaga ümaraks. Reguleerimisauke tegin 2x111 cm ja 3x36 cm paeltele. Õmblesin iluõmblused nendele paeltele lisaks, mille külge ei kinnitunud võrk. 2x36 cm pael on täiesti kaela ümber, mida on võimalik reguleerida vanamessingu kruvinupuga. Teine pael pole reguleeritav, kuid kinnitub kruvinupuga. Samuti on teine pael (2x54 cm) lõigatud kaelakee kujuliseks. Teisest paelast (2x54 cm) kuni kolmanda paelani (2x111 cm) kinnitub nende külge dekoratiivvõrk, mille õmblemist alustasin kõige esimesena. Teisest kuni kolmanda paelani õmblesin 2x5,5 cm nahariba õlgadel paelte ühenduseks ning võrgu lõpetamiseks. Samuti õmblesin 2x5 cm paela kuklal olevate paelte külge kinnituseks. 2x111 cm paelad jooksid poole selja pealt ette ning ristusid rindade vahel. Selja taga paelad kinnitusid kruvinupuga. Reguleerimisvõimalus oli kõikidel paeltel välja arvatud teisel, mis said võrgu külge kinni õmmeldud. Võrgu külge on pandud kuldsed pisara kujulised kaunistused.

2.4.2 Kehaehe „Mali”

Selle kehaehte valmistamisel kasutasin kollast kroomparknahka, taimparknahast valmistatud detaili, valgeid sulgi ning neete. Esialgne prototüüp (Vaata lisa 3.2 pilt 1) tekitas samuti probleeme. Kuna inimesed on erineva kehaehitusega, peab see kehaehe olema võimalikult reguleeritav. Üheks probleemiks osutus kaenla alt minevad paelad. Kandmise käigus oleksid hakanud need kaenlaalust hõõruma ning ärritama. Selle lahenduseks ühendasin kolm rinna pealt jooksvat paela üheks, samas jättes ruumi reguleerimiseks.

Lõikasin valmis paelad pikkustega: 2x94 cm, 2x84cm, 2x58cm, 2x73cm (4 tk) ja 2x61cm. 2x94 cm pael oli ühekordne, mis jookseb üle rinna pealt. Selle paela külge kinnitusid kruvinupuga ka ühekordsed rinna alt (2x84 cm) ning rinna pealt (2x58 cm) paeluvad naharibad. Kõikide paelte otsad lõikasin ümaraks. Kruvinuppude kinnituse asukohaks sai kaenlaalus. Lisasin 2x94 cm paelale reguleerimiseks auke, et kandjal oleks mugavam paelu paigutada oma keha järgi. Rindade juures kasutasin reguleerimis meetodina kanaleid, mille vahelt paelad läbi jooksevad. Tunnelid asuvad õlapaelte sees. Kahekordselt õmmeldud õlapaelad (2x73 cm) jooksevad selja tagant rindade peale ning selle lõpetuseks lõin aasa. Aas kinnitus neediga. Mitme tunneli loomiseks ja eraldamiseks, kasutasin õblemist. Detail koos kaelaribaga pole kehaehte külge kinnitatud, seega on võimalus seda eemaldada.

2.4.3 Kehaehe „Wigmen”

Selle kehaehtega probleeme ei tekkinud. Esmase prototüübi (Vaata lisa 3.3 pilt 1) järgi valmis *Wigmen* kehaehe (Vaata lisa 3.3 pilt 2). Kasutusel on kollane kroomparknahk, taimparknahaga detail, rohelised suled ning kruvinupud. Erinevat värvi sulgede kooslus oleks seganud silma, seega osutus valituks ainult üks värv.

Lõikasin välja neli paela suurustega: 2x36cm, 2x91cm ning 2x94cm, 2x5cm nahariba. Naharibad lõikasin otstest ümaraks. Enne ribade detaili külge liimimist, õhendasin paelte otsad õhemaks, et poleks karmi üleminekut. 2x91 cm kaelariba otsad kinnitusid PVA liimiga detaili külge. Taguse katmiseks, lõikasin välja detaili suuruse

nahatüki ning liimisin kliistri seguga kokku ja pressisin tugevalt kokku. Kaelalt ning rinna alt tulevad ribad on omavahel ühendatud neetidega, et detail ei segaks ehte reguleerimist ning ei nihkuks. Kukla peal olevad 2x36 cm ja 2x91cm ribad ühendasin 2x5 cm naharibaga, et kõik ühes tükis oleks. Õmblusi sellel kehahtel polnud vaja. Reguleerimisvõimalus, milleks on vanamessingu kruvineet, on 2x36 cm paelal kukla peal ning selja taga 2x91 cm naharibal.

KOKKUVÕTE

Enne *Huli*-de kohta uurimist polnud ma varem sellisest hõimust midagi kuulnud ega näinud. Teadmine, et maailmas on igasuguseid hõime, oli mul olemas, kui iial polnud piisavalt suurt huvi, et neid uurima hakata. Tänu põhjalikule uuringule, tunnen, et tean rohkem, millised tõekspidamised ja traditsioonid on tähtsad inimestele teisel pool maakera.

Minu püstitatud eesmärk sai lahendatud, milleks oli uurimuse põhjal luua kehaehe, mis on reguleeritav vastavalt kehatüübile ning kannaks edasi sõnumit mõlemate maailma kooslusest. Kolleksioon esindab visuaalselt *Huli* hõimu modernsel viisil.

“Life lines” nimi sobitus valminud kolleksiooniga ning sõnum eneseväljendusest on selgesti nähtav *Huli* eluviiside kooslusest tänapäeva populaarsete rakmetega.

Huli hõimude kohta informatsiooni pakkuvaid allikaid oli palju, mis võimaldasid mul luua soovitud kolleksiooni. Esialgselt ei osanud ma arvata, et nende hõimude kohta võib nii palju teadmisi olla, kuid järjest rohkem uurides lisandus juurde.

Huli-de kohta õppisin seda, et nende traditsioonid on võrreldes kaasaegsete omadega täiesti vastandlikud. Täiesti kummaline minu jaoks oli see, et naised ja mehed ei ela koos mitte kunagi ja seda, et mehed kardavad menstruatsiooni verd. Modernses maailmas oleks absurd uskuda või teha selliseid asju, sest inimeste jaoks on loomulik elada koos ühe katuse all.

Samuti arenes minu loominguline mõtlemine disaini probleemide lahendamisel. Probleemide lahenduseks oli mul alati mitmeid ideid olemas juhul, kui esialgne lahendus põrus. Kindlasti üks suurimaks probleemiks osutus reguleerimine. Inimesed on erinevate kehatüüpidega, seega pidin arvestama võimalikult paljude kohtadega ülakehal, kus kandja saaks ise paigutada ehet vastavalt enda suurusele.

Uurimuse koostamine ning kolleksiooni valmistamine avardas rohkem minu silmaringi tulevaste nahktoodete valmistamiseks. Eelnev uuring on oluline selleks, et luua järgnevad tooted. Ammutatud inspiratsioon ja enda huvi on miskiit, mis tegid uuringu ja

valmistamise palju lõbusamaks. Lõppude lõpuks valmis kolleksioon, mille üle saan rõõmustada ning tunda uhkust, kui palju aega ja tööd panustasin nende loomisel.

SUMMARY

I had not heard or seen anything regarding the Huli people before doing research on them. I did know, of course, that there are many different tribes around the world, but I had never been quite as interested in researching any of them as I have been while conducting this study. Owing to thorough research, I believe that I have a better overview of the beliefs and traditions that play such an important role in the lives of people living half-way across the world.

The objective of this project was to create a body ornament which would be adjustable according to body type and which would convey the idea of a connection between two worlds, and this objective has been accomplished. This accessory line visually represents the Huli tribe through a modern lens. The name *Life Lines* fit the completed line well and the message of self-expression is clearly apparent in the combination of the Huli lifestyle with different styles of body harnesses popular in modern fashion.

There are many different sources providing information on the Huli tribe which helped me in creating the line I had envisioned. In the beginning, I would not have thought there to be so much information on this tribe, and the more I looked into it, the more knowledge I gained.

What I learned about the Huli people is that their traditions are almost polar-opposites of those of the more mainstream and ‘modern’ world, so to speak. The fact that women and men never live together and that men are afraid of menstrual blood was especially peculiar to me. In the world as we know it, these kinds of views would be considered bizarre, to say the least, as it is completely normal for men and women to live under the same roof. In addition, my creative thinking when solving design-related problems greatly developed as well. When the original plan failed, I already had several additional ideas that would aid me in finding a solution to the issue. One of the most difficult aspects was adjusting the harness. Since people are of varying body types, it was

necessary to take into account and locate as many different points on the upper body as possible, where the wearer could adjust the accessory themselves according to their own size and needs.

Carrying out this research and creating *Life Lines* broadened my horizons and helped me further develop my knowledge and skills that I can definitely put to use when designing leather products in the future. The previously study conducted plays an important role in creating future products. The inspiration I drew while researching this topic and my own interest in it made the theoretical and creative process much more enjoyable. All in all, a line was created in which I can take pride, particularly considering the amount of time and work I put into creating it.

KASUTATUD KIRJANDUS

1968 Robert M. Glasse *Huli of Papua: A cognatic descent system*.

1982 Jacqueline Pugh-Kitingan “*An ethnomusicological study of the Huli of the Southern Highlands, Papua New Guinea*” [PDF]

<https://espace.library.uq.edu.au/view/UQ:245261> (19.05.2019)

Rainforest. *The Huli Tribe*. [WWW]

<http://rainforest1n.weebly.com/the-huli-tribe.html> (19.05.2019)

Eric Lafforgue. Exploring the culture of the Huli wigmen tribe. *Appearance*. [WWW]

<https://comm220barber.wordpress.com/appearance/>

Gudmundur Fridriksson. Gudmundur Fridriksson Blog. *The culture of the Huli wigmen*. [WWW]

<http://www.gudmundurfridrikssonblog.com/culture-huli-wigmen/>

Hale Lahui. ICH Courier. *Huli warriors' yellow faces sacrifice fear*. [WWW]

<https://ichcourier.ichcap.org/article/huli-warriors-yellow-faces-sacrifice-fear/> (19.05.2019)

Gabelomas. *Huli language and sociolinguistic change*. [WWW]

<http://www.gabelomas.org/huli/htms/huli1.htm>

Kia Marie Hunt. The national student. *Visit the indigenous Huli people of Papua New Guinea*. [WWW]

https://www.thenationalstudent.com/Travel/2017-07-29/visit_the_indigenous_huli_people_of_papua_new_guinea.html (19.05.2019)

Georgi Bonev. Georgi Bonev. *Huli wigmen*. [WWW]

<https://www.georgibonev.com/huli-wigmen>

Geographia. *For the serious adventure traveller*. [WWW]

<http://www.geographia.com/papua-newguinea/papuahistory.htm>

Nellie Huang. (2014). Wild junket. *Tribal culture in Papua New Guinea: The Huli wigmen of Tari highlands*. [WWW]

<https://www.wildjunket.com/tribal-culture-in-papua-new-guinea-huli-wigmen-tari/>

(19.05.2019)

Gudmundur Fridriksson. Gudmundur Fridriksson Blog. *The culture of the Huli wigmen*. [WWW]

<http://www.gudmundurfridrikssonblog.com/wp-content/uploads/2017/10/papua-new-guinea-hela-huli-tribe-003-1024x682.jpg>

Olga ja Errol. Any way in away. *Huli wigmen tribe*. [WWW]

<https://anywayinaway.com/photography/papua-new-guinea/huli-tribe/#&gid=1&pid=4>

Olga ja Errol. Any way in away. *Huli wigmen tribe*. [WWW]

<https://anywayinaway.com/photography/papua-new-guinea/huli-tribe/#&gid=1&pid=2>

Jimmy Nelson. Jimmy Nelson. *Huli II*. [WWW]

<https://www.jimmynelson.com/media/images/Huli/PNG-6.jpg>

Georgi Bonev. Georgi Bonev. *Huli wigmen*. [WWW]

https://static1.squarespace.com/static/4ff3c137c4aaee93616cce87/t/571dc7250442627015340b31/1511189967322/Huli_wigmen_walking?format=1000w

LISAD

Lisa 1 Tootefotod



“Mali”

Foto: Carmen Kurg

Modell: Liis Promvalds



“Wigmen”

Foto: Carmen Kurg

Modell: Liis Promvalds



“Hongo”

Foto: Carmen Kurg

Modell: Liis Promvalds

Lisa 2 Detailide valmistamine

2.1. Vagunokk-sarvlinnu nokk



Pilt 1



Pilt 2



Pilt 3



Pilt 4



Pilt 5

2.2 Poolkuu kujuline detail



Pilt 1



Pilt 2



Pilt 3

Lisa 3 Kehaehete valmistamine

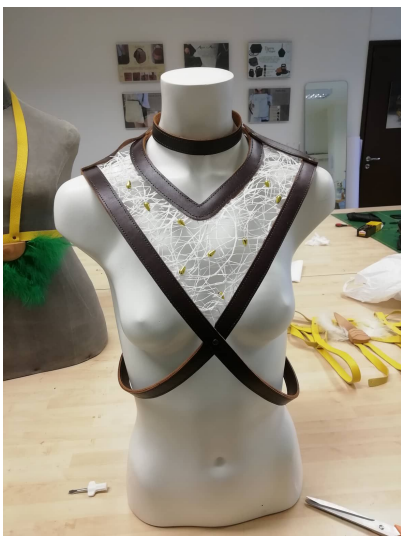
3.1 "Hongo"



Pilt 1



Pilt 2



Pilt 3

3.2 “Mali”

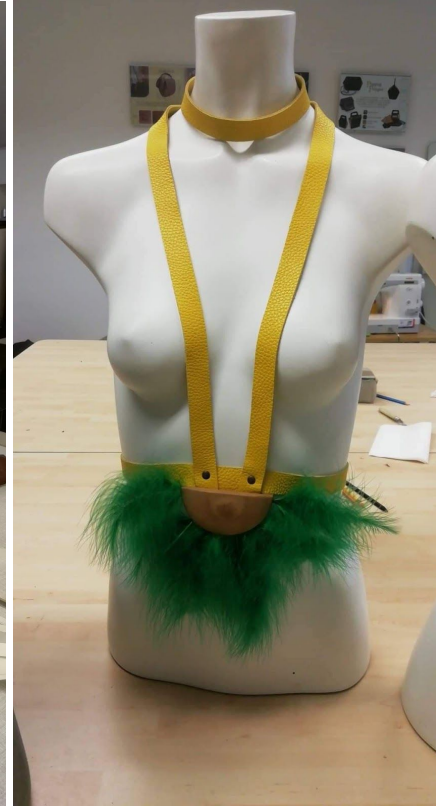


Pilt 1

3.3 “Wigmen”



Pilt 1



Pilt 2

LISA 4 Materjalikulu

Materjal	Kogus	Hind
Kollane kroomparknahk	1 tk	~90€
Tumepruun kroomparknahk	1 tk	36€
Beež taimparknahk	8,6 dm ²	10.75€
sulg	8 tk	2.80€
vanamessingu neet	9 tk	1.80€
vanamessingu kruvinupp	9 tk	2.43€
dekoratiivvõrk	1 tk	5.94€
kuldne pärl	9 tk	3.74€
	KOKKU:	153.46€