

Tartu Kõrgem Kunstikool

Tekstiiliosakond

Klassikalise rätsepatöö suhestamine ebatraditsioonilise pinnadekooriga meestemantlite näitel.

Lõputöö

Annika Kiidron

Juhendaja: Kairi Lentsius, MA

Tartu 2017

SISUKORD

SISSEJUHATUS	4
1 KLASSIKALISED MEESTEMANTLID	6
1.1 Klassikaliste mantlite klassifikatsioon ja eripärad	7
2 KLASSIKALISTE MEESTEMANTLITE TÖÖTLEMINE	12
2.1 Meeste rätsepatöö ajalugu	12
2.2 Klassikalise rätsepatöö piirkondlikud erinevused	13
2.2.1 Inglise rätsepatöö	13
2.2.2 Itaalia ehk Napoli rätsepatöö	14
2.2.3 Ameerika stiil	15
2.3 Mood ja rätsepatöö	15
2.3.1 Alexander McQueen	16
2.3.2 Thom Browne	16
3 MEESTE ÜLERÕIVASTE PINNADEKOORID JA NENDE KASUTAJAD	17
3.1 Traditsiooniline meeste rõivaste pinnadekoor	17
3.2 Kaasaegsed mustrid	18
3.2.1 Agi & Sam	19
3.2.2 Walter Van Beirendonck	19
3.3 Ebatraditsioonilise mustri mõiste antud töö kontekstis.	20
4 PINNADEKOORI SUHESTAMINE KANGA, MANTLI JA KEHAGA.	21
4.1 Dekoori suhestamine kangaga	21
4.2 Dekoori suhestamine mantliga	22
4.3 Dekoori suhestamine kehaga	22
KOKKUVÕTE	24
SUMMARY	26
KASUTATUD ALLIKAD	28
Kirjandus:	28
Videomaterjal:	28
Internet:	28
LISA 1. Chlamys.	30
LISA 2. Himation.	31
LISA 3. Trentškot, eestvaade	32
LISA 4. Trentškot, tagantvaade	33
LISA 5. Mäkintoš, eestvaade	34
LISA 6. Mäkintoš, tagantvaade	35

LISA 7. Duffel coat, eestvaade.....	36
LISA 8. Duffel coat, tagantvaade	37
LISA 9. Sinel, mereväesinel	38
LISA 10. Ulster, salakinnisega raglaanmantel,nerhu mantel	39
LISA 11. Raglaanmantel, polomantel, hõlmikmantel	40
LISA 12. Windsori mantel, chesterfieldi mantel, kerge mantel e. topcoat.....	41
LISA 13. Loden, tolmumantel.....	42
LISA 14. Peleriiniga mantel, frakimantel.....	43
LISA 15. Jakid ja poolmantlid: pea coat, militaarstiilis kuub, automantel, trentškotjakk, paddock coat.....	44
LISA 16. Jakid ja poolmantlid: duffel, parka, anorak, kagul	45
LISA 17. Alexander McQueen meesterõivad. Sügis- talv 17/18	46
LISA 18. Thom Browne. Kevad-suvi 2014.....	47
LISA 19. Agi & Sam Sügis/talv 13/14	48
LISA 20. Walter Van Beirendonk sügis-talv 12/13	49
LISA 21. Mantli prototüüp	50
LISA 22. Vivian Ainsalu fotod 1	51
LISA 23. Vivian Ainsalu fotod 2	52
LISA 24. Nõuetele vastavad rapoorid	53
LISA 25. Adobe Photoshopis valminud mantlikavandid	54
LISA 26. Miniatuurne modell mantli mulaažis	55
LISA 27. Mannekeenile drepeeritud mustrikordus	56
LISA 28. Protsess, kollaažina valmiv mantel.....	57
LISA 29. Lõputööna valminud klassikalised mantlid	58
LISA 30. Mantel 1, selg	59
LISA 31. Mantel 2, selg	60
LISA 32. Mantel 1, sublimatsioontrükis vooder.	61
LISA 33. Mantli töötlemise tehnoloogiline järjekord, mereväesineli näitel	62
LISA 34. Mantel võrdluses, materjali erinevus.....	64
LISA 35. Reväärid, mustri üleminek põhidetaililt varrukale	65

SISSEJUHATUS

Olen kogu oma elu pidanud au sees traditsioonilisi käsitöövõtteid, mida õppisin oma vanavanaemalt ja hiljem emalt. Tean, et kui ese on otsast lõpuni oma kätega tehtud, tekib sellega eriline side. Kui tegemist on ainulaadse tootega, millesse mõni oskuslik meister on täpselt sinu soove ja eripära arvestades panustanud üheskoos kauni käsitööga samuti parimad töövõtted ning ajas väärikalt kuluvad materjalid, käib see sinuga kaasas nii kaua, kuni sellest pole enam midagi alles. Pikkade õpingute jooksul rõivaõmblejast meesterätsepaks ja hiljem tekstiilikunstnikuks olen praktika käigus korduvalt olnud nii Eestis kui välismaal lähedalt seotud suur- ja väiketootmisega. Selle ajaga olen end hästi kurssi viinud eripäradega, mis teevad ühest lihtsalt asjast ajas ja pidevas kasutamises vastupidava hingega toote- asja, mida armastatakse ja mille utiliseerimine tuju ajal ei tule kõne alla. Samas kui oste tehakse odava hinna järgi ning sellega kaasneb suhtumine, et kui rõivas kasutamist ei leia, siis võib selle kerge südamega ära visata või ostetakse tooteid mitmekaupana, sest need lähevad niikuinii katki, võiks panustada püsivatesse väärtustesse. Milleks muretseda endale mitu madala kvaliteediga alternatiivi, kui võiksid selle asemel igapäevaselt pilke koguda tõeliselt kehakaunistavas tootes ja seeläbi anda oma panuse mõne oskustega käsitöölise tegevusse ning töövõtete püsijäämisesse?

Analüüsid neid käitumismalle olen jõudnud järeldusele, et tegemist pole materiaalselt parema tehinguga ega soovimatusega kulutada ressursse rätsepatöö ajamahukusele, sest tellitakse kalleid brändiriideid internetist, uurimata kellelt ja mis kõige hullem, teadmata, kuidas see selga sobib. Samas on perfektne istuvus, eriti meesterõiva puhul, on kõige olulisem. Ka viimase moe järgi valmistatud stiilne ja kallihinnaline rõivas kaotab enamuse oma väärtusest, kui ta keha kaunistamise asemel toob välja selle vead. Rätsepatöö aga lähtub individuaalsusest. Kogu valmiv toode saab oma vormi just kandja keha iseärasusi arvestades ja neid parandades, seda korduvalt kokku õmmeldes ja demonteerides, kuni ideaalne suhe keha ja rõiva vahel on saavutatud. Analüüsid tänapäeva ostja tarbimisharjumusi, on näha, et nende maailm on tänu tehnika ja tootmistehnoloogiate arengule igas valdkonnas üha personaliseeritum. Seda saaks edukalt rakendada ka rätsepatöö hüvanguks.

Minu lõputöö esimese osa eesmärk on tutvustada traditsioonilist rätsepatööd, kui aastasadade jooksul välja kujunenud ja hoolikalt arendatud kunstiliiki, üritades teadjale anda uue vaatenurga ning teistele arusaama selle töö väärtuse- ja ajamahukuse kujunemisest. Kuid peamine osa minu lõputööst (s.h ka praktiline) on pühendatud uue vaatenurga tekitamisele -

luua ülim personaalsus sellel pinnal, kus siamaani rätsep on usaldanud kangavalmistajad või pole lihtsalt leidnud võimalusi sekkumiseks. Minu töö eesmärk on personaliseerida lisaks tootele ka materjal, kasutades ära rätsepa aastatepikkust peenelt välja arendatud kehaanatomia tundmise oskust ja leides läbi selle kaasaegsemaid alternatiive traditsiooniliselt tuntud meesterõivaste, eriti mantlite pinnadekoorile. See loob veelgi isiklikuma suhte ebatraditsioonilise mustri ning kandja kehaehituse vahel, kui seda senini on tehtud, mängides dimensioonidega ja lastes rõivakangal üheaegselt rääkida mitut lugu, samal ajal keha parimaid osi rõhutades. Olen seadnud endale eesmärgiks luua antud meetodikaid kasutades meestemantlid ja analüüsida sealjuures põhjalikult mustri ja keha omavahelist suhet.

1 KLASSIKALISED MEESTEMANTLID

Sõna mantel tähendab paljudele väga erinevaid asju: ühele aastakünneid vana, ajahambast puretud topilise pealispinnaga nõelvilditud kesta, teisele parimast vikunjavillast siidvoodril rätsepakunstiteost või hoopiski imekerget mõnest uuest ja targast materjalist ilmastikumõjudele reageerivat hõlsti.

Mantel ehk kuub või palitu on pikemat sorti rõivaese, mis algselt kuulus vaid meesterõivaste hulka, kuid mida tänapäeval kannavad nii mehed kui ka naised sooja hoidmise eesmärgil või moe pärast ülerõivana teiste riiete peal. Tavaliselt kantakse mantlit külma ja tuulise ilmaga, mistõttu on need enamasti paksust ja soojahoidvast materjalist. Mantli tunnuseks on esikinnis, kas luku, trukkide, nõopide või haakidega ja pikad varrukad, kuid esineb ka varrukateta eksemplare, mida kutsutakse keebiks (LISA 14) (Coat, Wikipedia)

Eesti keele seletava sõnaraamatu andmetel on mantel mitmesuguse kuju ja tegumoega ülerõivas (Mantel, EKSS), kuid tegelikult hõlmab see rõivatükk ehk mantel, mitmeid erivorme ja tegumoode, mida eristatakse kasutusala, pikkuse, paksuse, konstruktsiooni ja materjali omaduste järgi (Sims 2011, 6-54). Mantlite eelkäijaid võib leida juba antiikajast, mil kreeklaste pealrõivaste hulka kuulusid *chlamys* (LISA 1) ja *himation* (LISA 2). Uusaegsed mantlid aga muutusid populaarseks 17. - 18. sajandil, mil need võeti laialdaselt tarvitusele sõjaväes. Soojemates piirkondades on tänaseks mantlitest sõjaväemundri osana siiski loobutud, kuna füüsilise tegevuse seisukohalt on need jäigad ja ebapraktilised (Coat, Wikipedia). Kuid ka need kunagi mundritena tuntud mantliliigid on tänapäeva moelavadel tihti esindatud (Sims 2011, 6-54).

Ehkki mantlite põhikuju on pikka aega püsinud muutumatuna, kasutatakse sõltuvalt kliimast ja aastaajast eri mantlitüüpe. Kevad- ja sügismantlid on tavaliselt õhemad kui talvemantlid, samuti võivad need olla lühemad: talvemantel ulatub enamasti allapoole põlvi (Jacomet 2015, 10-20). Lisaks sünteetilisele ja looduslikule kangale valmistatakse mantleid nahast ja kunstnahast (Blackman 2012, 58,170).

Klassikaliste mantlite klassifikatsioon ja eripärad

Oluline osa mantli kui klassikalise meesterõiva tundmisel, on oskus teada erinevate mantlitüüpide päritolu ja eripärasid, sest enamik mantleid on oma vormi saanud aegade jooksul kindlatel põhjustel ning seepärast mängivad mantlite erinevused rõivastumise etiketi tundmisel ja sellest kinnipidamisel väga tähtsat rolli.

Trenchcoat ehk trenškot (LISA 3,4) – mitmerealine tugevalt kootud puuvillagabardiinist iseloomulike detailidega tsiviilversioon. Algselt oli tegu veekindla sõjaväemantliga, mis loodi Teises maailmasõjas võidelnud Briti ohvitseride tarbeks. Sille töötas Briti sõjaministeeriumi tellimusel välja Burberry moemajas vormirõivastele spetsialiseerunud osakond. Villased mantlid imesid sisse vihma ja muda ning olid seega rasked ja ebamugavad, samas tavalised vihmamantlid polnud sõjaväe tarbeks piisavalt funktsionaalsed (Sims 2011, 57-60). Tugeva veesurve all testimisel sai tugevdatud seljadetail mitmekordse passega ja mantlile lisati kõrge tormikaelus, mida oli võimalik kurguni kinni nõõpida, samuti metallaasad ja D-rõngad, mis võimaldasid riputada vajaminevat varustust. Hollywood tõstis antud mantli ikooni staatusesse, riietades trenškoti kangelased ja salaagendid. Tänapäeval on võimalik garderoobi klassikuks peetavat vihma- ja tolmukindlat mantlit soetada erinevas värvitoonis, hinnaklassis või pikkuses ning antud signatuurtoode on siiaaani igas Burberry kollektsioonis esindatud. (Flusser 2002, 302)

Balmacaan ehk vihmamantel (LISA 5,6) on laialõikeline, originaalis tugevast kootud kangast, üherealine raglaanvarrukatega ja kitsa ning madala mahapööratud kraega mantel, mida kandis Preisimaa armee. Tavaliselt valmistatud tviidist või gabardiinist. Ülerõivas on oma nime saanud Šotimaal Ivernessi lähedal asuva koha järgi. Nii mantlit kui ka talle iseloomulikke kraed kutsutakse tihti ka lihtsalt lühendiga *bal*. (Flusser 2002, 277)

Mackintosh ehk mäkintoš või vihmamantel (LISA 5,6). Terminit kasutatakse tänapäeval ka lühendatult *mac*. Aastaid tagasi hakati selle nimega kutsuma iga läikiva musta pealispinnaga veekindlat vihmamantlit, kuid tegelikult leiutas Glasgow keemik Charles Mackintosh aastal 1823 patenteeritud meetodi, liimides kahe kangakihi vahele õhukese kihi kummi, luues nõnda esimese veekindla kanga. Mäkintošiks kutsutav mantel on tavaliselt balmacaan või trenškoti stiilis. (Sims 2011, 38-41)

Sinel, mis on tuntud ka nimedega **greatcoat** või **watchcoat** (LISA 9) on suur täisvoodril, kehasse töödeldud, alla põlve ulatuv ülerõivas, mis on tavaliselt valmistatud tugevast villasest vildilaadsest materjalist ja loodud kaitsma eelkõige ilmastikuolude eest. Sineli krae ja kätised on pööratavad, et kaitsta kaela ja käsi külma eest. Osade sinelite juurde kuulub ka

lühike küünarnukkideni ulatuv vihmakindel keep, mis juhib vihmavee mantlist eemale, ega lase sel imenduda. Sinelil on sõjaväerõivastusele iseloomulikud detailid: sügavad suured taskud, mis hoidsid toidu ja kirjad kuiva ja puhtana ning pagunid. Tavaliselt lambahall, kuid tihti ka must, pruun või tumesinine (mereväesinel). 17. ja 18. sajandi tööstusrevolutsiooniga sai sinel kättesaadavaks ka tsiviilisikutele, populariseerija Winston Churchill. (Greatcoat, Wikipedia)

Ulster (LISA 10) oli algselt viktoriaanliku tööliklassi päevane keebiga ülerõivas, mille lõi 1860ndal aastal üks Belfasti töökoda. Sajandivahetuseks oli mantlil kadunud keep ja kehakate saanud niivõrd populaarseks, et moenõukogu arvamusel ei saanud ükski mees olla hästi rietatud omamata Ulsterit. Kirjeldatud paljudes ajasturaamatutes, on see ka kultustegelase Sherlock Holmesi lemmikmantel. Tänapäevane Ulster on kaherealine, raske toimestest või kraasitud pealispinnaga villasest kangast, suure mitmeti kantava kraega, laiade revääride, mahukate taskute ning põõna või vööga. Traditsiooniliselt ühevärviline, kalasabamustriga või ruuduline. (Flusser 2002, 303)

Nerhu mantel (LISA 10) loodi Indias aastal 1940 *Band Gale Ka* e.k. suletud kael nime all. Tegemist on üherealise mantliga, mis täpselt nagu samanimeline jakk on kurguni kinni nõõbitav, püst- ehk mandariini kraega, kehasse töödeldud ülerõivas. On saanud oma nime endise India peaministri Jawaharlal Nerhu järgi. Indias kantakse Nerhu jakki ja sellega üheskoos õhukest mantlit kõikidel pidulikel sündmustel. 1960ndatel hakkas minimalismi levikuga antud toote populaarsus kasvama ka mujal maailmas. Tegemist on mantliga, mida armastas kanda näiteks The Beatles ja mitmedki pahalased James Bondi filmides, nende hulgas Dr. No. (Flusser 2002, 294)

Polomantel (LISA 11) on sirgelõikeline ühe- või kaherealine ülerõivas, valmistatud pehmest kaamelivillast või fliisilaadsest kangast. Raglaan või otsapandud varrukate, pealeõmmeldud taskute, varrukamansettide ning põõna või vööga. Selle Ameerika klassiku juured ulatuvad Edwardi aegse Inglismaa polo väljadele, kui spordilembeste härrade rätsepad pidid välja mõtlema toote, mida oli hõlpsasti võimalik tennisemängude või polomatšide vahel õlgadele visata. 199 aastat tagasi asutatud Ameerika vanim rätsepatöökoda Brooks Brothers populariseeris antud ülerõivast sealpool ookeani edukalt (Flusser 2002, 296).

Peacoat või pea jacket või meremehe jakk (LISA 15) on raske tumesinine villane jakk, mida kandsid meremehed. Oma nime on saanud hollandikeelsest sõnast *pij*, mis tähendab rasket, kareda tekstuuriga villast materjali. Krahv Alfred D'Orsay, 19. sajandi moeikoon, jäi ilma mantlita vihma kätte ja ostis just sellise kaherealise lühikese mantli madruse käest. Tänu

temale oli 1850. aastaks saanud antud ülerõivas väga populaarseks nii Inglismaal kui ka Ameerika Ühendriikides. Tänapäeval on värviskaala laiem kui vaid meremehe sinine ja jakki peetakse üheks meestemoe ikooniks. (Sims 2011, 46-49)

Hõlmikmantel (LISA 11) on laialõikeline sallkraega ebakorrapäraselt vööga kokku tõmmatud nõöpideta mantel, mis meenutab olemuselt hommikumantlit. Sisselõikeliste taskutega enamasti kaamelivillast või pehmest fliisist ülerõivas sai Londonis ja Hollywoodis populaarseks juba 1930ndate alguses. Enamasti mugav vabaajariietus, kuid sobib ideaalselt ka maitseka omanäolise ülikonna peal kandmiseks. (Flusser 2002, 305)

Salakinnisega mantel (LISA 10), on eristuv oma esikinnise tõttu, mille võib leida ka mäkintošilt (LISA 5), tavaliselt kutsutakse selle nimega **Windsori mantlit** (LISA 12). Peidetud esikinnisega keha järgiv ülerõivas, tavaliselt heledas värvitoonis ning pealisriidest tumedamat tooni sametkraega. Antud mantli teevad eriliseks tepinguread mansettidel toote allääres, kus 3-4 õmblust on sentimeetriste vahedega kõrvuti (Koldmets 2014, 154,155). Tepingud on jäänuk ajast, kus kanga tugevdamise meetodikad polnud arenenud ning see aitas jahil käies tihedas padrikus liikudes kangal mitte okstesse takerduda ega rebeneda. Antud mantli pikemat tepinguteta varianti kutsutakse **Chesterfieldi mantliks** (LISA 12), mis kogus populaarsust viktoriaanlikul perioodil. (Flusser 2002, 283)

Topcoat ehk **kerge mantel** (LISA 12) on traditsiooniliselt täisvoodril, ühe- või kaherealine keha järgiv, sisselõikeliste taskute, reväärkrae ja kaetud lõhikuga mantel. Tavaliselt põlveni või üle selle (Sims 2011, 20-23). Ainsaks tugevalt eristuvaks asjaoluks on materjali kaal, mis on erinevalt muudest üleriieetest oluliselt kergem kui tema väliselt väga sarnane raskem ja soojem alternatiiv **overcoat**. Rätsepatöö käsiraamatute andmetel saab kergeks mantliks kutsuda ülerõivast, mille materjali kaal jääb alla 450 g/m² kohta, näiteks gabardiin. (Flusser 2002, 302)

Loden ehk **Baieri** ehk **tirooli** ehk **jäägrimantel** (LISA 13) Euroopa Ivy League¹ lemmikmantel, üherealine, militaarse kraega, selja keskjoonel rinnast alumise servani ulatuva vastandvoldiga. Mantlil on liistuga kaldtaskud ja avarusevoldid varrukaõmbluses, varrukapõõnad. Võib olla ka salakinnisega ja külge õmmeldud peleriiniga. Algselt valmistatud Austrias, pehmest ja kergest kangast, mis üheskoos liigutamist soosivate detailidega tegi sellest ideaalse rõiva kõndimiseks, laskmiseks ja sõitmiseks. (Flusser 2002, 292)

¹ Ivy League on kaheksa USA eraülikooli spordiklubide ühendus. Tavaliselt kasutatakse antud terminit lihtsalt nende ülikoolide ühise nimetajana. Ivy League tähistab ka akadeemilist kõrgemat taset, vastuvõtutingimuste valivust ja sotsiaalset elitismi

Paddock coat ehk karjasejakk (LISA 15) on tavaliselt villane, sportlikuma joonega kurguni kinninööpimist võimaldav üherealine poolmantel, millel liistuga kaldtaskud, varrukapõõnad ja kannaga krae. Oluline rõivas ratsakarjase garderoobis 1930ndatel. (Flusser 2002, 290)

Automantel (LISA 15) on lühike puusani ulatuv villane või kergemast materjalist funktsionaalne raglaan- või otsapandud varrukaga jakk, tavaliselt kannaga kraega, pealeõmmeldud- või sisselõikeliste taskutega, harvem passe või muude kaunistusdetailidega. Automantli vajadus tekkis üheskoos automobiili levikuga, kuna pikad mantlid piirasid liikumist ja kortsusid ebamõistlikult. (Koldmets 2014, 159)

Duffel coat (LISA 7,8) on pärit Belgiast Antwerpi piirkonnast sadamalinnast Duffel, kus algselt valmistati samas tehnikas kotte. Tegemist on poolde säärede ulatuva laialõikelise pealeõmmeldud klapiga taskutega mantliga, millel materjaliks tugev villane kangas. Mantli äratuntavaks eripäraks on kinniseks olevad nahkpaelast aasad ja sarvekujulised nõöbid (pöörad), mis võivad olla valmistatud sarve asemel ka puidust või tänapäeva odavamatel alternatiividel plastikust. Kuningliku mereväe ülemohvitser Montgomery ristas selle Teises maailmasõjas konvoimantliks ja sealt jõudis see kiiresti ka noorte ja andekate moehuviliste garderoobi. (Sims 2011, 28-31)

Anorak (LISA 16)- kapuutsiga lühikene mantel, mis on tuletatud Eskimo parkast. Oli kasutusel üle pea tõmmatava eest rinnuni ulatuva lukukinnitusega laia tuulepluusina, millel tavaliselt ees ka nn kangurutasku. Sobib hästi talispordiks või vabaajariietusena, tänapäeval valmistatakse kergest vett ja tuult pidavast targast materjalist, mis laseb kehal hingata. (Flusser 2002, 295)

Parka (LISA 16) on anorakist tuletatud pisut pikem rohkete detailidega kapuutsiga mantel. Tänapäeval väga populaarne tugevast kanvaa laadsest kangast vabaaja veetmise ülerõivas, mis on vööst ja alläärest pingutusnööriga reguleeritav, tavaliselt rohkete suurte pealeõmmeldud klapiga või sisselõikeliste taskutega ning eemaldatava voodriga. Mantlile lisavad ilmastikukindlust soonikud varruka ostes ja lukku kaitsev tuuleliist. (Flusser 2002, 295)

Kagul (LISA 16). Parkalaadne kerge mantel, mille eripäraks villane materjal, pingutusnööride puudumine ja karusnahkne krae kapuutsiservas. (Koldmets 2014, 160)

Frakimantel (LISA 14) on A-lõikeline mantel, mis on disainitud kandmiseks frakipintsaku peal. Külma ilmaga paksem *over-frock coat* või jaheda ilmaga kergem *top-frock coat*. Mõlema mantli puhul on tegu villase üherealise kannaga lamava kraega keepmantliga, millel puudusid varrukad. Ainuke erinevus oli materjali kaalus. Tänapäevane varrukate ja

peleriiniga versioon on ka kasutuses, kuid antud mantli hiilgeaeg jäi siiski Victoria ja Edwardi-aegsesse perioodi. Piduliku rõivana väärt materjalist nagu kašmiir või alpaka valmistatav laialõikeline materjalinõudlik keep, mida tihti kaunistati ka hõberebase või mõne muu vääriskarusnahaga, on tänapäeval väljasuremise ohus, kuna selline investeering ei tasu end etiketti nõudvate ürituste vähesuse tõttu lihtsalt ära. (Overfrock, Wikipedia)

2 KLASSIKALISTE MEESTEMANTLITE TÖÖTLEMINE

2.1 Meeste rätsepatöö ajalugu

Rätsepakunsti alguseks võib pidada 14. sajandit, kui Euroopas muutus populaarseks meeste jakkide rinnaosa tugevdamine. Selle asemel, et rõivas võtaks kuju kandja keha järgi nagu varem kangast kehale drapeerides, hakati hoolikalt rõiva konstruktsiooni ja töötlemisega muutma kandja silueti. Läbi aegade on tugevdusmaterjali ja polstri abil vormitud moekohaselt erinevaid keha piirkondi: varrukaid, õlgu, isegi kõhupiirkonda. Polsterdatud aluskonstruktsioon võimaldab parandada silueti ja peita keha vigu. See andis rõivale võimaluse korralikult, kortsumata liikuda kaasa kandja kehaga. Siiski olid tolle aja konstrueerimistehnikad struktuursete rõivaste loomiseks veel väga erinevad nendest, mida tuntakse tänapäeval (Cabrera, Antoine 2015, 1-2).

Juba 16. sajandiks olid meeste siidist brokaatjakkide valmistajad loonud eraldi kutseorganisatsiooni ehk gildi, koondamaks täpsust, kvaliteeti ja oskuslikkust nõudva eriala inimesi nagu kangavärvijaid, -kudujaid, -dubleerimise- ja voodrimeistreid, et kaitsta klienti tüssamise eest (Binney, Crompton, Macleod, McDowell, Tilley 2014, 24-32).

Alles 19. sajandi alguses sai ideaalsest istuvusest meeste rätsepatöö kvaliteedi näitaja. Vormitud alusstruktuur säilis, kuid see muutus palju peenemaks (Cabrera, Antoine 2015, 1-2). Kui siiamani oli eesmärgiks olnud keha moonutamine, siis edaspidi pandi rõhku keha loomulike vormide parandamisele. Suurt tähelepanu hakati pöörama ka pealiskanga ideaalsele istuvusele toote vormihoidvast karvariidest ja kanvaast vahekonstruktsiooni peal. Õlale toetuva toote välimus muutus: reväärid pöörati nõtkelt tagasi, et avada rinnaosa ilma toodet ette, kehast eemale tõmbamata (Binney, Crompton, Macleod, McDowell, Tilley 2014, 24-32). Jaki servad, mis varjavad seda, mitu kihti tugevdusriiet seal all peitub, muutusid teravaks ja sirgeks nagu me tänapäeval rõival oleme harjunud nägema (Chen 2012, 93-102). Krae ja teisedki toote servad kallutati pisut sissepoole, vältimaks krae ja taskuklapi nurkade piinlikku ülespöördumist (Binney, Crompton, Macleod, McDowell, Tilley 2014, 24-32). Taskutele tekkisid klapid ja lõhikud muutusid tugevaks ja täpselt vormihoidvaks. Tulemuseks oli selgelt kujundatud disain, kontrollitud, kuid liikuva kanga välimus ning toote laitmatu istuvus nii siluetis kui ka detailis (Cabrera, Antoine 2015, 1-2).

Konstrueerimistehnikad, mida kasutatakse väikeste erinevustega ka tänapäeval parimate rätseppade poolt üle maailma, on viimase saja aasta jooksul väga vähe muutunud. Kuigi uued masinad ja kangäühendamise meetodid pakuvad tänapäeva rätsepa käsitööle kiiremaid ja odavamaid alternatiive, on neist väga vähesed võetud meistrite poolt omaks

(Cabrera, Antoine 2015, 1-2). Õmblusmasin on rätsepatöös kasutusel peaaegu kõikide õmbluste ja sissevõtete töötlemiseks, kuid siiski pea 75% tööst teeb ülerõiva puhul ka tänapäeval rätsep käsitsi, et saavutada parim istuvus tootele (Cabrera, Antoine 2015, 1-2). Kaasaegseid liimitavaid vaheriideid kasutatakse klassikalises rätsepatöös vähe, peamiselt pisidetailides nagu näiteks taskuklappide või sissevõtete otste tugevdamiseks, kuid see pole vastuvõetav asendus mitmekihilisele käsitsi õmmeldud karvariidest hõlma vaheriidele, mis annab soovitud vormi kogu mantli esiosale (Binney, Crompton, Macleod, McDowell, Tilley 2014, 24-32).

Tänapäeva rätsepad ei praktiseeri 150 aastat kestnud rätsepakunsti traditsiooni, sest aeglasem on ilmingimata parem, vaid need meetodid võimaldavad töödelda keha ja rõiva vormi omavahelise suhte - istuvuse, millesarnast ühegi tänapäevase masinaga järele teha pole võimalik. Rätsepale on tööprotsess niisama nauditav kui imeline toode, mis sellest vilunud käsitööliigist ja aeganõudvatest oskustest sünnib. (Cabrera, Antoine 2015, 1-2)

Tuntumaid klassikalisi mantlitüüpe näeme me igal hooajal üha uuesti ka moelavadel, kus teinekord mõnda neist raske tuvastadagi on, kuid traditsioonilised mantlid on siiski teadjale hõlpsasti äratuntavad ja liigitatavad nende iseloomulike detailide ja silueti järgi (LISA 3-16).

2.2 Klassikalise rätsepatöö piirkondlikud erinevused.

Aastate jooksul on välja kujunenud regiooniti mõningad erinevad meeste rätsepatöö stiilid, mis peamiselt on tingitud kliima, moemaitse või kohaliku temperamendi ja rõiva kasutamise erinevustest. Iga koolkond on välja arendanud oma unikaalse pärandi, kuidas just nemad rätsepatööle lähenevad. Laias laastus jaguneb klassikaline meeste rätsepatöö kolmeks: Inglise rätsepatöö, Itaalia ehk Napoli rätsepatöö ja Ameerika rätsepatöö. (Cabrera, Antoine 2015, 2)

2.2.1 Inglise rätsepatöö

Kõige suurema ja muidugi ka tuntuima panuse rätsepatöö arengusse on andnud Inglismaa koolkond. 19. sajandi keskpaigas viisid sotsiaalsed muutused uue rõivastumise stiili ja pintsaku laialdase kaustuselevõtuni. See stiil, mis liitis omavahel mugavad rõivad, mida kasutati jahil käies ja füüsilist tööd tehes, detailidega Inglismaa sõjaväerõivastusest, sai oma tagasihoidlikku tausta arvestades uue väljundi. Eelkõige sai uue rõiva peamiseks eesmärgiks hoolimata väga täpsest kehajärgivusest praktilisus ja funktsionaalsus. Inglismaa, täpsemalt

Sawile Row Londonis on tõeliste džentelmenide rõivaste peamiseks päritolukohaks (Binney, Crompton, Macleod, McDowell, Tilley 2014, 24-32).

Teine oluline põhjus Inglismaa rätsepatöö tähtsuses on kangatööstuse sünnimaana tuntud Inglise villatööstuse kõrge tase ja kvaliteedi tunnustamine üle maailma. Paljud parimad villased ja vanutatud kangad on siiaaani kootud just selle saareriigi meistrite poolt (Cabrera, Antoine 2015, 3). Inglismaa rätsepatöö tähtsamad tunnusmärgid on elegantselt kontuuritud avatud rinna- ja puusapiirkonnaga jakid, mis rõhutavad peenetundeliselt saledat vöökohta. Õla- ja rinnaosa on tugev, toetatud mitmekihilise karvariidest vaheriidiga ning õlga on pisut venitatud kaugemale, et anda mehele tugevam kolmnurkne kuju (Binney, Crompton, Macleod, McDowell, Tilley 2014, 24- 32). Tuntuimateks inglise rätsepatöö kandjateks Inglismaa kuningakoja meesliikmed.

2.2.2 Itaalia ehk Napoli rätsepatöö

Itaalia linnas Napoli arenes mõjukas rätsepatöö teadmistepagas välja kliimaatilise eripära ja üldise Lõuna-Itaalia sotsiaalkäitumise tõttu. Võttes paljuski õppust Briti ametivendadest hakkasid Itaalia meistrid looma kergemaid ja pehmemaid ehk liikuvamaid tooteid (Cabrera, Antoine 2015, 3-4). Napoli rätsepatöökojad ongi üle maailma tuntuks saanud oma suurepärase oskuse tõttu luua rõivaid, kus on ideaalselt tasakaalustatud hea istuvus ja toote kergus, õhu läbilaskvus ning liikuvus (Binney, Crompton, Macleod, McDowell, Tilley 2014, 24- 32). Usutakse, et sel võib olla otsene seos kliimaga, kuid ka Itaalia temperament, elustiil ja lähenemine rõivastele on vabam kui konservatiivsetel inglistel. Selline teatav ükskõiksus, tuntud itaallastele kui *sprezzatura* on saanud olemuslikult seotuks itaalia stiiliga ja kõrgelt hinnatud üle maailma. Napoli rätsepatöö on mänginud mõjukat rolli ka uute koolkondade arenguloos, eriti Prantsusmaal, mille rätsepad on palju laenanud just Itaalia rätsepakunstist (Jacomet, Julia 2015, 14-20) .

Antud piirkonna rätsepakunst on lihtsasti äratuntav paljude detailide järgi, millest enimmärgatav on õlajoon, kus varrukas jookseb pehmelt ühendusõmblusesse ja ei vaja tugevat polsterdust. Seda erilist jakivarrukat nimetatakse *spalla a camicia* ehk pluusi moodi varrukas ning see on eelistatud soojadel suvekuudel ka mujal maailmas. Külmematel aastaaegadel loovad Itaalia meistrid õlajoonele tugevama polsterduse, kuid see jääb siiski kõvasti alla Inglismaa analoogile (Binney, Crompton, Macleod, McDowell, Tilley 2014, 28-31). Itaalias ei kasutata tugevaid hõlma vaheriideid, tavaliselt on need vaid osaliselt dubleeritud või tugevdatud, mis võimaldab kandja kehal rohkem hingata. Kõige olulisem on siiski see, et hoolimata pehmest konstruktsioonist istub rõivas kandja seljas veatult ning

itaallaste temperamenti arvestades on nende loodud jakid väga pilkupüüdvad (Jacomet, Julia 2015, 14-20). Tuntuimad kandjad on Andrea Bocelli, Luciano Pavarotti, Silvio Berlusconi ja filmidest tuttavaks saanud Itaalia gängsterid.

2.2.3 Ameerika stiil

Ameerika koolkond kujunes välja alles umbes 20. sajandi keskpaigas. Seni olid sealseid rätsepeistrid suuremalt jaolt uuele kontinendile immigrereerunud Itaalia meistrid või nende kõrvalt oskused omandanud kohalikud (Chen 2012, 6-15). Ameerika siluett on vabama joonega ja kandilisem, mis arenes edasi ja lõpuks loobus oma liibuvalõikelisest formaalsest eelkäijast. 1920ndatel tutvustatud Ivy League'i jakk oli kogunud 1950. aastateks suure tuntuse ja pani aluse tänapäevaks tuttava ameerika spordirõivaste kontseptsioonile, mis propageerib vaba aktiivse elustiili tagaajamist (Crompton 2015, 6-37). Alguses kogus avar siluett Ameerikas äärmiselt tagasihoidlikult populaarsust, kuid avaldas suurt mõju Emporio Armani esteetikale. Tänu Armanile sai sellest üks 1980. aastate moekaim siluett. Peamine iseärasus ameerika stiili juures on vaba ja avar kehaosa - sissevõteteta figuurijärgivaks töödeldud torso on pigem kergelt tugevdatud ning naturaalne pehmelt venitatud õlajoon rõhutab mehelikku kolmnurga siluetti. Samuti võib iseloomuliku tunnuseks välja tuua madalama spiiljoone (LISA 3) (Cabrera, Antoine 2015, 4-5). Lisaks Armanile on Ameerika stiili kõige tuntum kandja Donald Trump.

2.3 Mood ja rätsepatöö

Mood ja rätsepakunst on alati käinud käsikäes. Kuigi rõiva loomiseks on ka teisi võimalusi peale rätsepatöö, näiteks drapeerimine ehk kanga voltimine ja kinnitamine mannekeenil, on enamasti suuri ja hästi teenivaid moemajasid saanud tuntuks just tänu traditsioonilisele rätsepatööle - kogenud meistrite oskuslikule konstrueerimisele, modelleerimisele, täiuslikule proportsioonitunnetusele ja hoolikale materjali- ning detailivalikule, mis üheskoos loob põhialuse toote hinnalise ja suurepärase välimuse kestvuseks (Cabrera, Antoine 2015, 5). Käsitööl on ka tänase kõrgmoe loomisel väga oluline roll. Vanad ja võimsad moemajad, mille kujunemisloos on suur osa tipposkustega käsitöölised, üritavad tänapäeval oluliselt panustada aastasadu edasi antud käsitööoskuste säilimisse. Nad ostavad kokku kiirmoe pealetungiga raskustesse sattunud käsitöökojad ja pakuvad oma kõrgmoekollektsioonide tootmises tööd, andes neile seeläbi ellujäämisvõimaluse. Samas ei saa antud probleemilahendusest rääkida veel maailma mastaabis, vaid tegu on tõepoolest

vaid mõne *Haute Couture*'i loova, väga heal järjel oleva korporatsiooniga (Bernard, 2014, dokumentaalfilm).

Tänapäevane massimoe pealetung ja ülikiire hooegade vaheldumine (moemaailmas täheldatakse juba kaheksat hooaega) on õõnestanud kogu rätsepatöö tulevikku. Noortele ei paku enam huvi aeganõudvad käsitöönišid ja aastatepikkune praktika väärt oskuste omandamiseks mõne tohutut distsipliini nõudva kogemustega meistri käe all, vaid oskustel lastakse vajuda unustuse hõlma. Samas on just noorte erialainimeste võimuses anda nendele traditsioonidele uus elu (Cabrera, Antoine 2015, 5). Kuid on ka vastupidiseid näiteid. alustavatest moedisaineritest, kes on kogu omanäolise silueti üles ehitanud just traditsioonilise rätsepatöö baasil ja sellega kiiresti muutnud brändi ülemaailmselt tuntuks ja edukaks. Järgnevalt tutvustan neist kahte näidet.

2.3.1 Alexander McQueen

Omanimelise moemaja loojana kogus ta tuntuks just oma suurepärase rätsepatöö oskustega, esialgu küll vaid naisterõivaid valmistades. Anderson & Shepperdi, *Sawile Row* eestkõneleja juures õpipoisina töötanud Alexander McQueeni moemaja silmapaistvalt hästiistuv siluett on äratuntavalt traditsiooniline (LISA 17) (Watt 2014, 10-17). Klassikaliste reeglite järgi konstrueerides on ka McQueeni nime kandev meestekollektsioon, nii äri-, kui ka peorõivad, peenelt meisterdatud ja kehavorme parandavad. McQueeni looming kannab endas teatud agressiivsust nii vormis, struktuuris kui ka detailides, mis on saanud selle varalahkunud moelooja siiaamaani ülieduka moemaja firmamärgiks (Gabrera, Antoine 2015, 5-6).

2.3.2 Thom Browne

Mängides siluetiga ja avardades klassikalise konstruktsiooni piire on see New Yorki päritolu disainer arendanud välja omanäolise silueti. Tema moešõu on üles ehitatud fantastilis-ebatõepärasele detailidele (LISA 18) (Thom Browne, Vogue). Hoolimata oma toodete konstruktsiooni klassikalisele päritolule, on ta suutnud väänata rätsepatöö käsitöövõtteid omanäoliselt ja innovaatseliselt. Hoolimata radikaalsest kujutluspildist moele, on Browne suutnud üles ehitada väga eduka firma, pakkudes lapsemeelseid kitsaid ja lühikesi ülikondi ärimeestele nii Euroopas, Ameerikas kui ka Kaug-Idas (Gabrera, Antoine 2015, 6-7).

3 MEESTE ÜLERÕIVASTE PINNADEKOORID JA NENDE KASUTAJAD

3.1 Traditsiooniline meeste rõivaste pinnadekoor

Meestemantlitel kasutatavad mustrid on tavaliselt lihtsad. Enamasti on klassikalise meestemantli kangas ühevärviline ning dekoorina käitub vaid kudumisel tekkiv kangastruktuur ehk teljel kootava kanga puhul lõime ja koelõnga omavaheline suhe ehk sidus (Gabrera, Antoine 2015, 61-71). Seda on võimalik muuta nähtavamaks, kasutades erineva struktuuri, materjalikoostise, jämeduse või läikeastmega lõnga (Production Of Fabric, Britannica). Samas on aegade jooksul välja töötatud rida siduseid, mis on juba iseloomult erinevad ja need annavad kangale mõne uue omaduse. Näiteks toimne sidus, mille iseloomulik diagonaalne struktuurne joon on paljudele tuttav teksakangalt ning mis annab kangale tugevuse, rebenemiskindluse ja parema hoidvuse. Samas köögirättidelt ja hommikumantlitelt tuttav vahvelsidus muudab kanga poorsemaks ning seetõttu suurendab riide imamisvõimet ja soojapidavust. Struktuursetest mustritest meesterõival on tuntuimad triibud, ruudud, täpid ja kalasabamuster, mis on saavutatud erinevaid materjale ja siduseid kombineerides (Gabrera, Antoine 2015, 61-71).

Kõige personaalsemad ajaloos kasutatavad mustrid on šotlaste kiltidel olevad perekonna mustrid ehk tartanid, mis on igal perel või suguvõsal erinev ning mille kasutamist ja omandiõigusi reguleerib rangelt rahvuslik register (Tartan, Historic).

Kahe- või enamast värvist koosnevad mustrid on meesterõivastel samuti esindatud, kuid enamasti siiski rapoorina, mis tähendab, et mustrikordus on lihtne ja tihe, näiteks peenikesed triibud, väiksed täpid, ruudud, harvemal juhul neeru-, kalasaba- ja koerahamba- ehk hanejala- ehk pepitamuster (Piazza 2016, 33). Vähem levinud meesterõivastel on suured täpid ehk mummud, flora, rombid, sik-sak, fauna või eelnevatest tuletatud mustrikombinatsioonid (Piazza 2016, 439). Viimasel ajal on tehnika ja tehnoloogiate arenguga disainerkollektioonidesse lisandunud ka erinevad abstraktsed dekoorid ja meid igapäevaselt ümbritsevast maailmast tuntud detailid mustrikordustena (Zoeppritz, Zoeppritz official). Samas tuleb arvestada, et kangasteljed seavad alati mustriloomele omad piirangud. Olgu siis tegu imelihtsate maa-, pisut suuremate võimalustega soome telgede, edasijõudnud arvutiga ühendatud telgede või juba laia mustriulatust võimaldavate žakaartelgedega, on neil kõigil siiski kusagil võimete piir. Suutlikkus piirdub kas mustri tiheduse, värvide arvu, kanga laiuse,- tiheduse või tootmisjõudlusega, mida kaasaegsed leiutajad pidevalt üritavad kaugemale lükata (Textiel Museum, Textiellab). Alternatiivina tulevad mängu tööstuslikud

teljed, kuid nendega puudub võimalus personaalseks lähenemiseks, kuna väikese koguse kudumiseks vajalik masina seadistamine, mustritöötlus või kudumisfaili ettevalmistus ja materjalide katsetamised raiskavad liiga palju ressursse.

Populaarne võimalus kangale mustrit tekitada on ka trükkimine. Algelise pakutrüki, pisut teadmisi nõudva siiditrüki või juba suuremat tehnilist parki nõudva digitrüki kõrval on maailmas järjest enam tekkimas uusi alternatiive nagu gaasikeskkonnas värvi väljasöövitamine, tekstiilipinna graveerimine, erinevate sünteetiliste katematerjalidega pinna osaline katmine või isegi veelgi keerulisemate tehnoloogiate kõrval on edukalt püsimas aastasadu lihtsad idamaadest pärit käsitöövõtted nagu šibori. Trükk kui mustri kangasse kudumisest vähempüsiv tehnoloogia on klassikalise meesterõiva puhul levinud siiski vaid kergete rõivaste või voodrimaterjalide puhul (Cabrera, Antoine 2015, 61-71).

Tihedad silmuskootud kangad on ka mõningal juhul meeste klassikalise mantlimaterjalina rätsepatöös tuttavad, kuid need on tavaliselt läbinud tugeva pinnatöötlemise kas siis karustamise, kraasimise või mõne muu hargnemist vähendava või ärahoidva etapi näol (Cabrera, Antoine 2015, 61-71).

3.2 Kaasaegsed mustrid

Kõige suurem erinevus traditsiooniliste ja ebatraditsiooniliste mustrite loomise ja kvaliteedi vahel on tehnoloogia. Tänapäevased tööstuslikud ja ateljeetingimustesse arendatud masinad annavad palju laiemaid võimalusi materjalide tootmiseks. Seda nii abimaterjalide kui ka ülieksklusiiivsete nišikangaste kõrval (Doe 2013, 10-18). Lisaks tavalisele kangakudumise teljele, mis juba reeglina töötab arvuti baasil, võimaldades lõpututes mõõtmetes rapoore, on erinevad tegijad, nende hulgas Tartu Kõrgema Kunstikooli õppejõud Kadi Pajupuu, arendamas välja tehnoloogiat, mis võimaldab pehmest lõngast kangast kududa samadel printsiipidel, nagu kasutavad 3D printerid tahke filamendi puhul.

Imepeened mitmedimensioonilised mustrid on tänapäeval võimalik kangasse ülima kiirusega kududa, digiprintida, värvida, tikkida, valada, graveerida, plisseerida, laserlõigata, kuumvormida, pärltikkida ning kivikestest, neetidest või litritest laduda ja seda teinekord ka sadade kilomeetrite kauguselt, näiteks e-kirja teel (Design Your Fabric, Design Your Fabric official). Tehnoloogiaareng on andnud meile suurima võimaluse toodete personaliseerimiseks, põhimõtteline vajadus toota ühesuguseid asju meeletutes kogustes on kadumas. Rapoor oma endisel kujul on muundumas ja nõutavad tootmiskogused tellimisel vähenemas. Seega on väike- ja individuaaltootmiseks loodud ideaalsed tingimused.

Keerukad mustrikombinatsioonid üheskoos piiramatu värvipaleti ning kujutlusvõimega on kompamas võimete piire. Digitaalsed tehnoloogiad võimaldavad tänapäeva moe- ja rõivaloojatel saavutada uue loovuse taseme. Imepeenete pikslite ja uusimate printimisvõimalustega on võimalik saavutada enneolematuid tulemusi nii värvis kui mustris (Doe 2013, 11).

3.2.1 Agi & Sam

Duo Agi & Sam on tuntuks saanud oma värviliste kaasaegset dekoori kandvate rätseparõivastega (LISA 19). Nende looming on väga kontseptuaalne, humoorikas, energiline ja vahest moekriitikute arvates liigagi keeruline (Agi & Sam, Vogue). Disainerid, kelle lemmikuteks on primaartoonid, leiavad ise, et nende looming, eriti just kasutatud mustri lahendused, mida nad kangale trükivad, on rõõmsad ja lapsemeelsed, sest mood on midagi, mida ei tohiks kunagi liiga tõsiselt võtta (Doe 2013, 18- 23).

3.2.2 Walter Van Beirendonck

Ülimalt omanäolise käekirjaga Antwerpeni Kuningliku Kunstikooli õppejõud ja vilistlane ning tugevalt disainimaailma mõjutanud rühmituse Antwerp Six üks liikmeid. Tema kordumatule käekirjale lisab vürtsi tabude puudumine (Walter Van Beirendonck, WVB official). Walter on tuntud kui lugude jutustaja: tugev kontseptsioon, rõõmsad värvid, ootamatud mustrikombinatsioonid, spetsiifiline lähenemine läbi mustri toote konstruktsioonile ja avameelsed aksessuaarid on tema moeetenduste oluline osa (LISA 20).

3.3 Ebatraditsioonilise mustri mõiste antud töö kontekstis.

Eelpool kirjeldatud mustri loome tehnoloogiate arengut arvesse võttes on juba mõnda aega olnud võimalik ka tööstuslikult luua väljendusrikkama alternatiivina rapoorimustri kõrval paigutatud mustri või nn *placement print* kangaid. Tänapäevaste arvutiprogrammide omavaheline ühilduvus võimaldab toote lõikefaile kasutada mustri loomisel põhjana, sättides ja lõigates mustrit inimese kehakumerusi arvestades täpselt lõikesse. Käsitsi eristuva üksiktoote loomine on olnud erialameistrite võimuses tikkimise, viltimise või trükkimise teel ka varasemalt. Viimast juhul, kui toode on eelnevalt kokku õmmeldud. See aga raskendab dekoori töötlemist.

Kuna rätsepatöö lähtub paljuski keha anatoomiast, sai eksperimentaalseks mustriks antud töös kasutusele võetud samuti keha, kuid vastanduses katmist vajavale mehe kehale on mantlit kaunistamas ja mustrit moodustamas naise kehad. Osaliselt või täielikult paljastatud naisekeha pole meesterõival mingi uus nähtus, kuid tavaliselt on see esindatud vaid kergrõivastel, nagu T-särgid ning seda pole peetud rätsepatööna valminud rõiva jaoks piisavalt eksklusiivseks. Samuti muudab väga detailirikas muster toote töötlemist keerukamaks, eriti kui pole välja töötatud meetodikat, mille alusel hinnata mustri ja rõiva toimivat suhet.

Kui prototüüpi luues (LISA 21) võtsin kasutusele foto avatud pildipangast, siis antud tooteseria puhul otsustasin kasutada ühe Eesti fotograafi akte. Vivian Ainsalu tööde hulgast sai välja valitud kriteeriumitele vastavad fotod (LISA 22,23). Nende sobivuse määras kontrastsus, fotol oleva keha detailsus, ekspressiivne poos, mis suhtes omaenda peegeldusega moodustaks visuaalselt toimiva ja uusi kujundeid pakkuva terviku.

4 PINNADEKOORI SUHESTAMINE KANGA, MANTLI JA KEHAGA.

Luues personaalset väikese tiraažiga mustrit saab juba kangast kujundades lähtuda kandja mõõtudest ja maitsest ning seeläbi luua materjal, mille dekoor rõhutab kliendi maskuliinsust ja isikupära ning loob visuaali ideaalsiluetist.

4.1 Dekoori suhestamine kangaga

Kanga pinnadekoori loomine saab alguse loodava toote mõõtudest. See tähendab, et dekoori kujundama asudes peab olema teadlik, milline toode valmib ning milliste mõõtude alusel see valmistatakse. Täpsemalt: millised on valmistoote, antud juhul mantli üldpikkus, rinna-, vöö- ja puusaümbermõõt. millised avaruslisad mõõtudele antakse ehk kas tegu on liibuva, kehajärgiva või laialõikelise tootega.

Selles töös rapooriks kasutatava naisakti pikkuse võrdsustan mantli pikkusega, millele lisandub maht õmblusvarude jaoks toote õlajoones ning allääres. Figuuri laiuseks saab veerand rinnalaiust, millele juba eelnevalt antud vajalik avarus- ja töötlemislisa külje- ja keskjoones, sest minu sooviks on mahutada toote seljadetailile kaks peegelduses olevat kujutist nii, et figuur mahuks täies laiuses tootele ja selle olulised kehaosad ei jääks õmbluse vahele. Peegelduses olevad modellid loovad visuaalselt mulje ka sümmeetrilisest inimkehast rõiva sees, seega on kasutatav motiiv täiuslikku siluetti toetav. Oluline on ka mitte moonutada modelli proportsioone. Tuleb arvestada mehe keha iseärasustega nagu laiad õlad, sale piht ning lisaks tootele antava astumislisaga puusa ja põlve vahel. Mustri ülesehitamise kangal olin planeerinud meestemantli konstrueerimisega samas järjekorras paremalt vasakule, kus esimesena pannakse paika seljadetaili keskjoon, mis viiakse abaluudele avaruse andmiseks kalde alla, sealt edasi küljedetail ning esidetail.

Teise olulise punktina ei saa ka kõrvale jätta kootava materjali ja telje tehnoloogilisi erisusi. Antud juhul valmib kangas tööstuslikul teljel Leedu ettevõttes Audejas, kus on rapoori laiuseks 70 cm ning kõrvuti mahub kaks kordust. Seega soovides, et lõpptulemusena oleks toote detailidel peegeldatud rapoori efekt, tuleb mahutada need mõlemad laiuselt 70 cm sisse, sealjuures arvestades, et rapoori kordusel nii lai-, kui ka pikikangast ei tekiks järske lõigatud üleminekuid (LISA 24).

4.2 Dekoori suhestamine mantliga

See, mismoodi mantli paarisdetailidel olev muster kõige paremini omavahel suhtes oleks, saab paika pandud visuaalselt hinnates: kas Adobe Photoshopis (LISA 25), miniatuurse modelli seljas paberfotost loodud mantlis (LISA 26) või kangapaane elusuuruses mannekeenil drapeerides (LISA 27). Esimene moodus pole just kõige parem lähenemine, sest tasapinnaline arvutiekraan ei anna täpset aimdust mitmedimensioonilisest mehekehast ja sellest, kuidas hakkavad kumerused mõjutama dekoorina kasutatud naisfiguuri. Teine võimalus kasutada miniatuurset modeli on hea kanga kokkuhoiu mõttes, kuid pisikesed paberdetailid drapeerivad siiski teisiti kui langev kangas oma raskuse all.

Mantlidetailide juurdeldõikust planeerides ja sealjuures rapooriks oleva figuuri kordusi arvestades on oluline mõelda läbi detailide asetus kangal ja detailide, mantli materjalikoguse ning teljelt tuleva materjali pikkuste-laiuste suhted ehk kui palju on vaja mantli jaoks kangast ja mismoodi saavad välja lõigatud paarisdetailid. Sealjuures ei tohi unustada pisidetaile, mille muster peaks oodatavalt kokku langema põhidetailil olevaga ning samuti ka asjaolu, et jääkide kogus ei tohiks muutuda liigsuureks.

Kuna ülerõiva puhul on toote fookuspunktiks rinnajoon, siis on mõistlik asetada sinna ka rapoori raskuskese. Seljadetailil tuleks lisaks rinnajoonele jälgida kesktelje kulgemist ja selle alusel leida mustri ideaalne asukoht (LISA 28). Jälgida tuleb ka mustri liikumist põhidetaililt varrukale, ning tagasipööratava revääri sobivust põhidetailiga (LISA 35).

4.3 Dekoori suhestamine kehaga

Mustri toimivuse või mittetoimivuse hindamiseks olen endale seadnud reeglid, mida terviku loomisel aluseks võtta. Kõige tähtsam mustri suhestamisel mantliga on rätsepatöös läbi aja hinnatud mehe ideaalsiluett, tipul seisev võrdhaarne kolmnurk, mida uus loodav muster peab toetama ja aitama välja tuua. Mustris tekkivad vertikaalsed ja horisontaalsed jooned, nende omavaheline mõju tervikuna, mustri suund ja selle mitmedimensioonilisus ehk kuidas lõikedetailidel olev hakkab moodustama uusi kujundeid.

Töötlemisel (LISA 33) tuleb jälgida, et jooned toetaksid figuuri eripärasid, sealjuures tuleks välistada häirivad joonte ristumised. Oluline on lisaks läbilõigete asukohale mantli pikkuse ja laiuse suhe nii detailide kui ka mustri paigutamisel. Tähtis on mustri fookuspunktide asukoht, et olulised detailid ei jääks õmbluste sisse peitu ning arvestada tuleb ka detailide paigutamise järjekorraga: hõlm, hõlma küljedetail, selg, varruka pealmine ja alumine detail.

Samuti ei tohi unustada hiljem juurde lõigatavaid detaile nagu katteriie, aluskrae, pealiskrae, tasku detailid.

Antud töö kontekstis jäävad teisejärguliseks traditsioonilised nõuded lõigete paigutamiseks kangal. Traditsiooniliselt peavad detailid olema juurdelõigatavad lõimelõnga suunas, karvasuunda ja paarisdetailide sümmeetrilisust ning mustri kokkulangemist puusajoonel arvestades. Klassikalise rätsepatöö tehnoloogilisi erisusi arvestades tuleb silmas pidada, et mustrilise kanga puhul peab taskuklappidel muster ühtima hõlma alumise osaga nii piki- kui ka põikisuunaliselt ja revääri välisäärel peab 2/3 ulatuses peab muster olema paralleelne revääri välisäärega. Traditsioonilise rätsepatöö aluste järgi tuleb jälgida mustri sümmeetrilisust krae nurkades, ning varruka triip või ruut peaks kokku jooksuma hõlma mustri kehaosas ning kokku langema varruka küünarnuki õmbluses (Kuiv, Mõistlik 2013, 62-63). Kuna antud töös on tegemist mustri, mille kordus ei ole korrapärane, on olulisem toote visuaalne terviklikkus (LISA 29-32).

KOKKUVÕTE

Minu diplomitöö ajendiks on viimasel ajal meie tekstiilitööstuses üha suurenev probleem, kus kiirmoe pealetung ja ülikiire tehnoloogiate areng üheskoos tarbija mõtlematusega matab enda alla traditsioonid, mida meie esivanemad on aastasadu hoolikalt hoidnud ja edasi kandnud.

Rätsepatöö alguseks peetakse juba 14. sajandit, mil hakati moekohase silueti järgi rõivast vormima võttes kasutusele polsterduse ehk töödeldud vaheriide, mida küll edasiarendatud kujul, kasutatakse rätsepatöös siiani. Erinevatel aegadel on üheskoos moega muutunud ka visuaal. Kui varem oodati rõivalt kandja keha moonutamist, siis tänapäeval rätseparõivas pigem parandab ja rõhutab loomulikku silueti, kui väänab seda. Vajadus kaitsta end külma või pilkude eest ning soov näidata staatust on pannud inimkonna välja arendama rõivaid, mida võime näha ka tänapäeval nii moelaval kui igapäevaselt tänavapildis. Mantel, mis meie kliimas tundub nii tavalisena, on ajaloo korduvalt oma nägu muutnud ning talle pandud nõudmisi arvestades üha funktsionaalsemaks ja keerukamaks kujunenud, võimaldades valida juba kümnete eri tüüpide vahel. Olenevalt detailidest, materjalist ja lõikest annab see teadjale eelise olla alati stiilne ja pidada kinni etiketist.

Erinevalt vormist pole dekoor aga meeste klassikalise rätseparõiva juures kunagi väga oluline ega silmapaistev olnud. Enamasti on tegu väikeseformaadiliste geomeetriliste rapooridega, mis oluliselt tähelepanu ei tõmba ega individuaalsust rõhuta.

Tänapäeva tehnoloogia kiire areng ja infotehnoloogia pealetung igas valdkonnas on muutnud individuaalteenuse tarbija soove. Eeldatakse personaalse lähenemise kõrval ka isikupärast ja ainulaadset tulemust ning see on koht, kus traditsiooniline rätsepatöö üheskoos meistri kogemusega saaks leida uue jätkusuutlikuma väljundi. Kuna rätsepatöö on siiani 75% ulatuses käsitöö ja meistri silm on välja koolitatud mõistma, analüüsima ja seeläbi parandama kliendi keha anatoomiat soovisin leida isikupärase alternatiivi tohutut tehnoloogilist kogemustepagasit nõudva rätsepatooto visuaali uuendamiseks.

Tehniliste võimaluste paranemine on andnud meile võimaluse toodete personaliseerimiseks, põhimõtteline vajadus toota ühesuguseid asju suurtes kogustes on kadumas. Tekstiilitööstus on oma endisel kujul muutumas ja nõutav tehnoloogiline kangakudumise teadmistepagasi olemasolu kanga valmistamiseks pole enam vajalik. Seega on loodud väike- ja individuaaltootmiseks ideaalsed tingimused. Nimelt on foto või mõne muu kavandi alusel võimalik ainulaadse disainiga kangast tellida ka e-kirja teel ja väikeses koguses.

Lõputöö praktilises osas soovisin välja töötada meetodikad, mille alusel luua mehe ideaalsiluetti rõhutav ebatraditsiooniline muster, kus dekoor oleks suhestatud kandja keha ja tootega ning põhitõed, mida järgides kujundada ka vajamineva kanga muster. Meeste rätsepatööd õppides saadud teadmised ja kogutud oskused olid suureks abiks, mõistmaks mehe keha fookuspunkte ja raskuskeset, tasakaalu ja ideaalsilueti tekitamise võimalusi. Pidades kinni mantli konstrueerimis- ja modelleerimisreeglitest, arvestades keha eripärasid ja tasakaalu, mehe ideaalsiluetti ja selle tekitamise meetodikaid meeste rätsepatöös jõudsin tulemuseni, mille alusel on võimalik luua personaalne, kehakaunistav muster.

Mantlid, mis konstrueeritud Müller ja Shon skeemi alusel said modelleeritud traditsioonilise rätsepatöö reegleid arvestades. Esimese kahe mantli, mis vastavalt said valmistatud *topcoat* ja sineli tüüpi, töötlemisel kogutud teadmiste alusel said järgmised kaks mantlit loodud nn kollaažina, kus antud töös kirjapandud reeglite alusel loodud muster annab uuendatud klassikutele² silmapaistvama visuaali.

Antud töö on väga oluline alus tulevikuks, mil soovin edasi uurida rõiva dekoori ja kandja vahelist suhet nii füüsilisel kui ka psühholoogilisel tasandil ning leida veelgi uusi alternatiive toote personaliseerimiseks, et muuta individuaaltööd atraktiivsemaks ja jätkusuutlikumaks ja seeläbi tagada sellele konkurentsieelis kiirmoe ees.

² Disainmantel, millel võib täheldada traditsioonilisest rätsepatööst tuntud siluetti ja detaile.

SUMMARY

Correlating unconventional patterns and traditional tailoring in mens coats is the central subject matter of my diploma thesis. The relevance of it becomes apparent when we look at the current state of the textile industry where fast fashion and rapid development of new techniques, fuelled by the indifference of the consumer is slowly abandoning the traditions that have been carefully kept and passed on by previous generations.

Due to the fact, that fast fashion sets pressure on today's youth to always have the latest, but not the best, this kind of behaviour jeopardizes the preservation and survival of classical designs and tailoring practices.

In the first part of the thesis I will be researching origin and evolution of mens tailoring, forms and details of different types of coats to simplify their classification. Regardless of new machinery being introduced and countless years of development, the practices of tailoring have remained relatively unchanged, roughly 75% of the work is still made by hand, because that is the best way to achieve perfect fit between a coat and its wearer. Regional differences are still very noticeable. English style is the most formal with strongly contoured shoulders, due to warmer climate, the Neapolitan style is considerably thinner, softer garments. American heritage of tailoring is recognized by a casual, looser fit that supports movement, hence the name American sportswear. The differences in patterns and heritage have made these three styles unique regarding pattern and print. By analyzing traditional menswear and the patterns used then and now, it would seem that little has changed in that particular area of tailoring.

Each individual body type has one of a kind characteristics that make every order unique, why not take it further and make tailored clothing even more personal by creating an individually designed fabric, which to my surprise was never even a topic when I took my mens tailoring course.

My goal is to create a technique, that would help make traditional tailoring attractive once again, and also make it more appealing to younger generations as well, who are not familiar with traditional tailoring.

For the experimental pattern I have chosen female nudes, which on menswear are not something new or groundbreaking, but to use them for creating the pattern of the fabric itself, is something that has not been used widely. I have a vision where the 2 dimensional female body on 3 dimensional man can be used much more creatively and it would offer significantly more design opportunities than conventional patterns.

The recent improvements of technical possibilities in the textile industry have given us new

ways to personalise the products, which means that mass production of singularly designed products is disappearing quickly. The whole industry is in change, the background knowledge of fabric weaving is not a necessity anymore, which creates ideal conditions for small enterprises and tailors, for whom it is now possible to order small amount of fabric, based on a photograph or a sketch, simply with an e-mail or an app.

In the practical part of my thesis I will be exploring an ideal way to convert nude photos into a fabric, that would also highlight the wearers individual characteristics. By analyzing the wearers body, its focuspoints and balance, it is quite easy for a tailor to correlate the pattern with the body in a way it would be most suited for the wearer and would also emphasize the silhouette of an upside down triangle, what is considered the ideal bodyshape of a man.

I have established very specific guidelines to visually evaluate and achieve the perfect fit and aesthetically pleasing outcome between the pattern, coat and the individual characteristics of the wearers body.

For my thesis, I have made four different type of mens coats, two of them are traditional coats, one of which is a greatcoat and the other a topcoat and two reworked classics, which were created as a pattern collage.

KASUTATUD ALLIKAD

Kirjandus:

Alan Flusser. (2002). Dressing the Man: Mastering the Art of Permanent Fashion. New York: HarperCollins Publishers.

Arianna Piazza. (2016). Fashion 150. 150 years/150 designers. London: Laurence King Publishing.

Cally Blackman. (2009). 100 Years of Menswear. Reprinted (2013). London: Laurence King Publishing Ltd.

Crompton, Simon, Binney, Marcus, Macleod, Alasdair. (2014). One Savile Row: The Invention of the English Gentleman- Gieves & Hawkes. New York: Random House Inc.

Hugo Jacomet, Andy Julia. (2015). The Parisian Gentleman. London: Thames& Hudson.

Ivan M.C. Chen Ph.D. (2012). Details in Menswear: The perfect book for a perfectionist. CreateSpace Independent Publishing Platform.

Josh Sims. (2011). Icons of Men's Style. London: Laurence King Publishing Ltd.

Judith Watt. (2014). Alexander McQueen, Fashion Visionary. London: Goodman.

Kaja Kuiv, Astra Mõistlik. (2013). Pintsaku Töötlemine Individuaaltööna. Tallinn: Vanker

Lea Koldmets. (2014). Rõivaste Piltsõnastik. Tallinn: Innove.

Robert Leach. (2014). The Fashion Resource Book: Men. London: Thames& Hudson.

Roberto Cabrera, Denis Antoine. (2015). Classic Tailoring Techniques for Menswear: A Construction Guide. 2nd Revised edition. London: Bloomsbury Publishing Plc.

Simon Crompton. (2015). The Finest Menswear in the World: The Craftsmanship of Luxury. London: Thames& Hudson.

Tamasin Doe. The Print Revolution. Groundbreaking Textile Design In The Digital Age. London: Goodman.

Videomaterjal:

Handmade with Love in France (Le Temps suspendu), Director Julie Georgia Bernard, 2014, 70 minutes. Genres: Fashion Documentary. French culture [WWW]

<http://frenchculture.org/film-tv-and-new-media/dvd-and-vod/handmade-love-france-vod>

Internet:

Agi & Sam [WWW]

<http://www.vogue.com/fashion-shows/fall-2015-menswear/agi-sam> (10.04.2017)

Chlamys [WWW]

<http://www.lessingimages.com/viewimage.asp?i=10010155+&cr=794&> (13.04.2017)

Coat [WWW]

[https://en.wikipedia.org/wiki/Coat_\(clothing\)](https://en.wikipedia.org/wiki/Coat_(clothing)) (01.02.2017)

Design Your Fabric [WWW]

<https://designyourfabric.com/?redirect=true> (15.04.2017)

Greatcoat [WWW]

<https://en.wikipedia.org/wiki/Greatcoat> (17.02.2017)

Himation [WWW]

<http://www.metmuseum.org/toah/works-of-art/06.311/> (20.03.2017)

Mantel [WWW]

<https://www.eki.ee/dict/ekss/index.cgi?Q=mantel&F=M> (01.02.2017)

Overfrock [WWW]

<https://en.wikipedia.org/wiki/Overfrock> (15.02.2017)

Production Of Fabric [WWW]

<https://www.britannica.com/technology/textile/Production-of-fabric> (02.05.2017)

Zoeppritz [WWW]

<https://zoeppritz.com/?lang=en> (03.04.2017)

Tartan [WWW]

<http://www.historic-uk.com/HistoryUK/HistoryofScotland/The-History-of-Tartan/>
(05.04.2017)

Textielmuseum, textiellab [WWW]

<http://www.textiellab.nl/en/page/technique-weaving> (10.04.2017)

Thom Browne [WWW]

<http://www.vogue.com/fashion-shows/fall-2014-menswear/thom-browne> (05.05.2017)

Walter Van Beirendonck [WWW]

<http://www.waltervanbeirendonck.com/> (15.04.2017)

LISA 1. CHLAMYS.

Epebos pärast sporti. (Türgi arheoloogiamuuseum, [www](#))



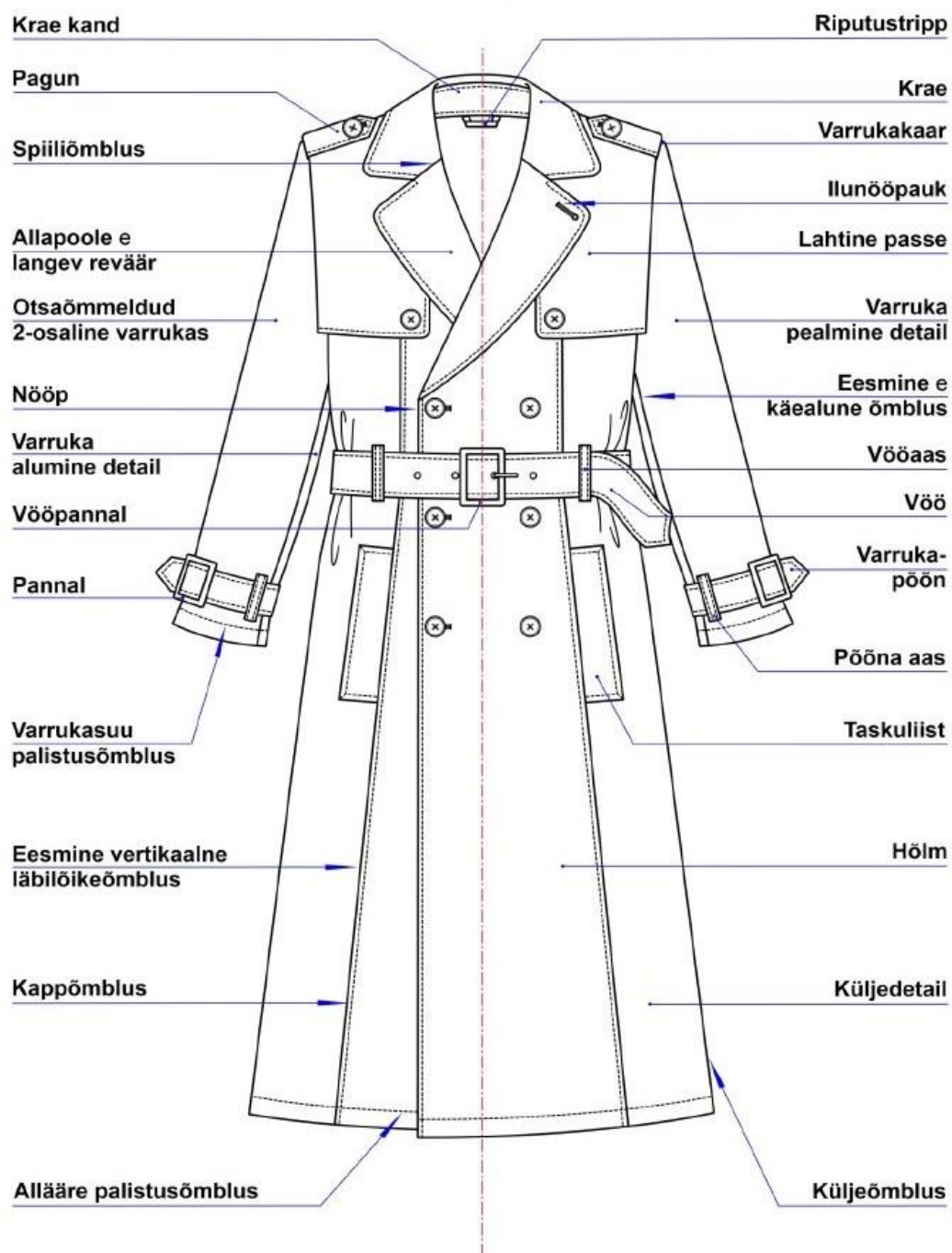
LISA 2. HIMATION.

Marmorkuju rahu kehaastusest, Eirene'st. (MET museum, www)



LISA 3. TRENTŠKOT, EESTVAADE

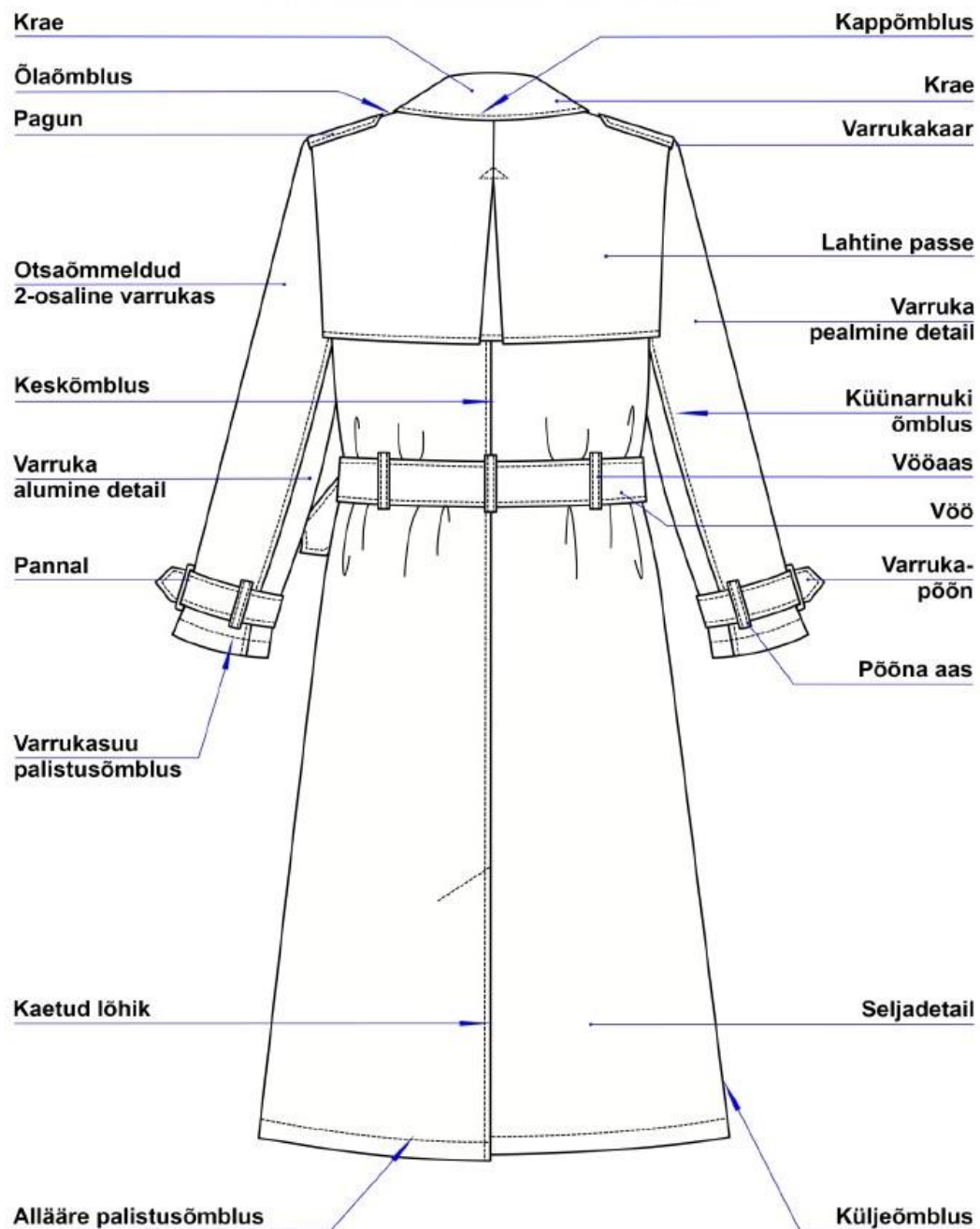
Mantli detailid ja õmblused (Koldmets 2014, 137)



Kaherealise mantli (trentškoti) nööpide kaugus keskjoonest on võrdne

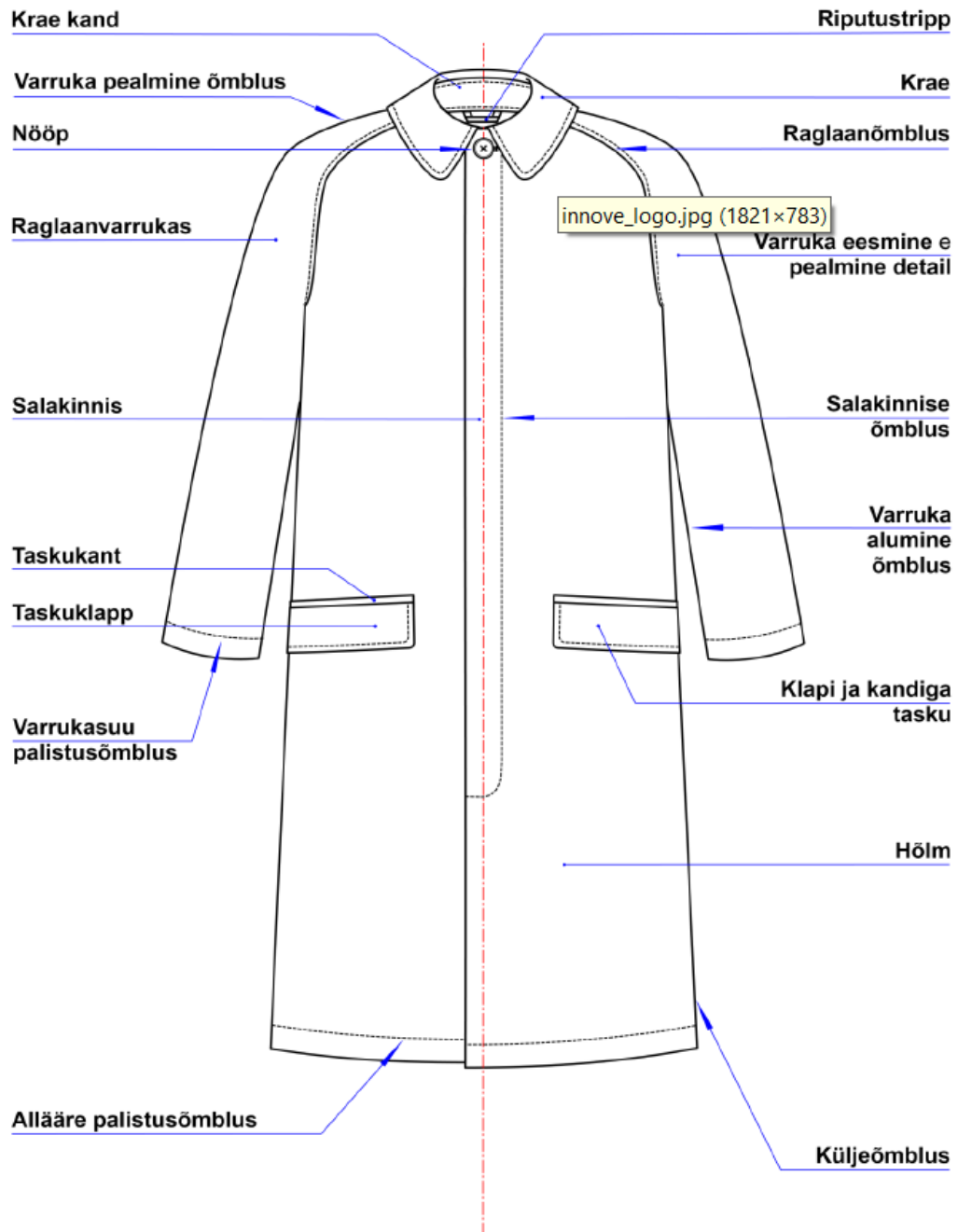
LISA 4. TRENTŠKOT, TAGANTVAADE

Mantli detailid ja õmblused (Koldmets 2014, 138)



LISA 5. MÄKINTOŠ, EESTVAADE

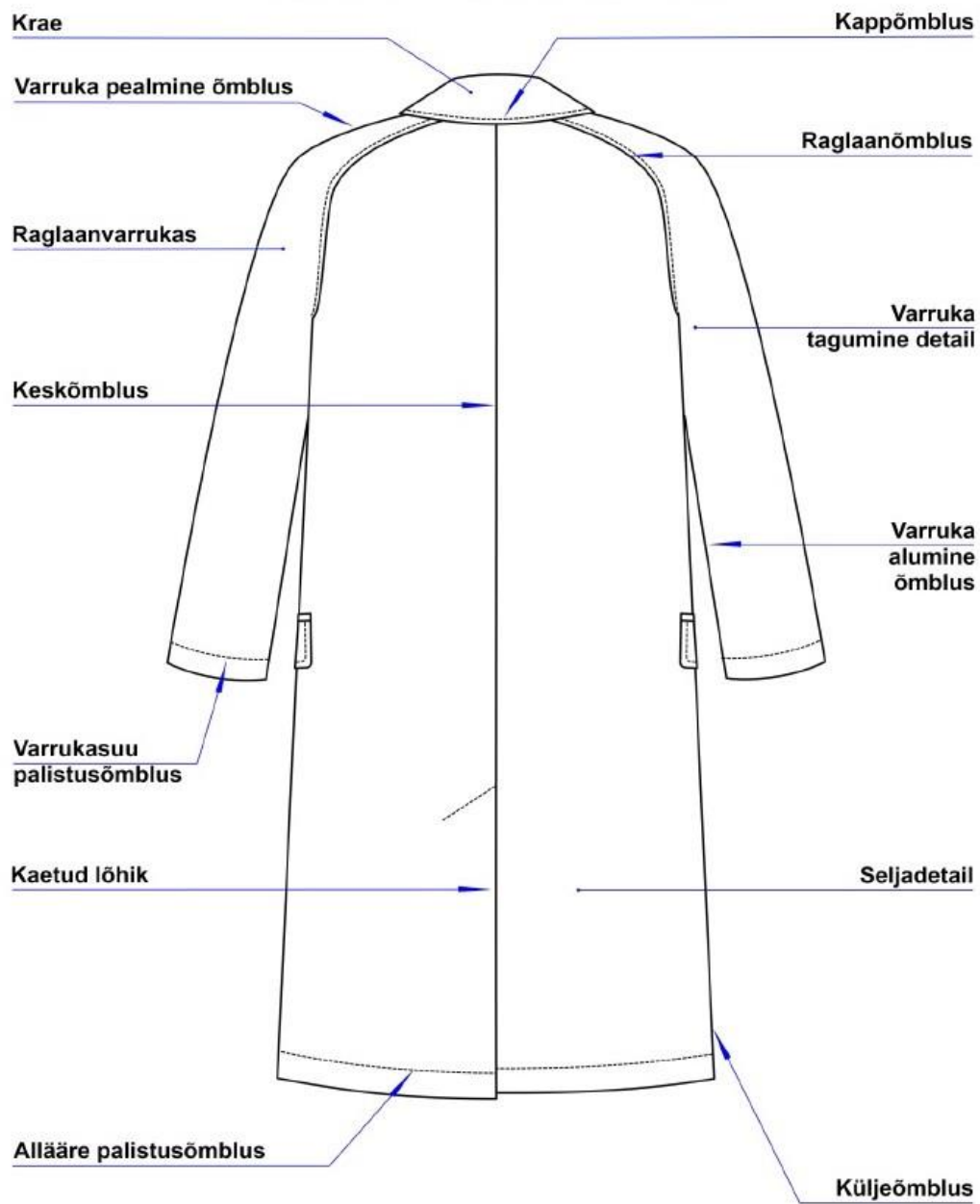
Mantli detailid ja õmblused (Koldmets 2014, 139)



Üherealise mantli (mäkintoši) nõöbid on keskjoonel

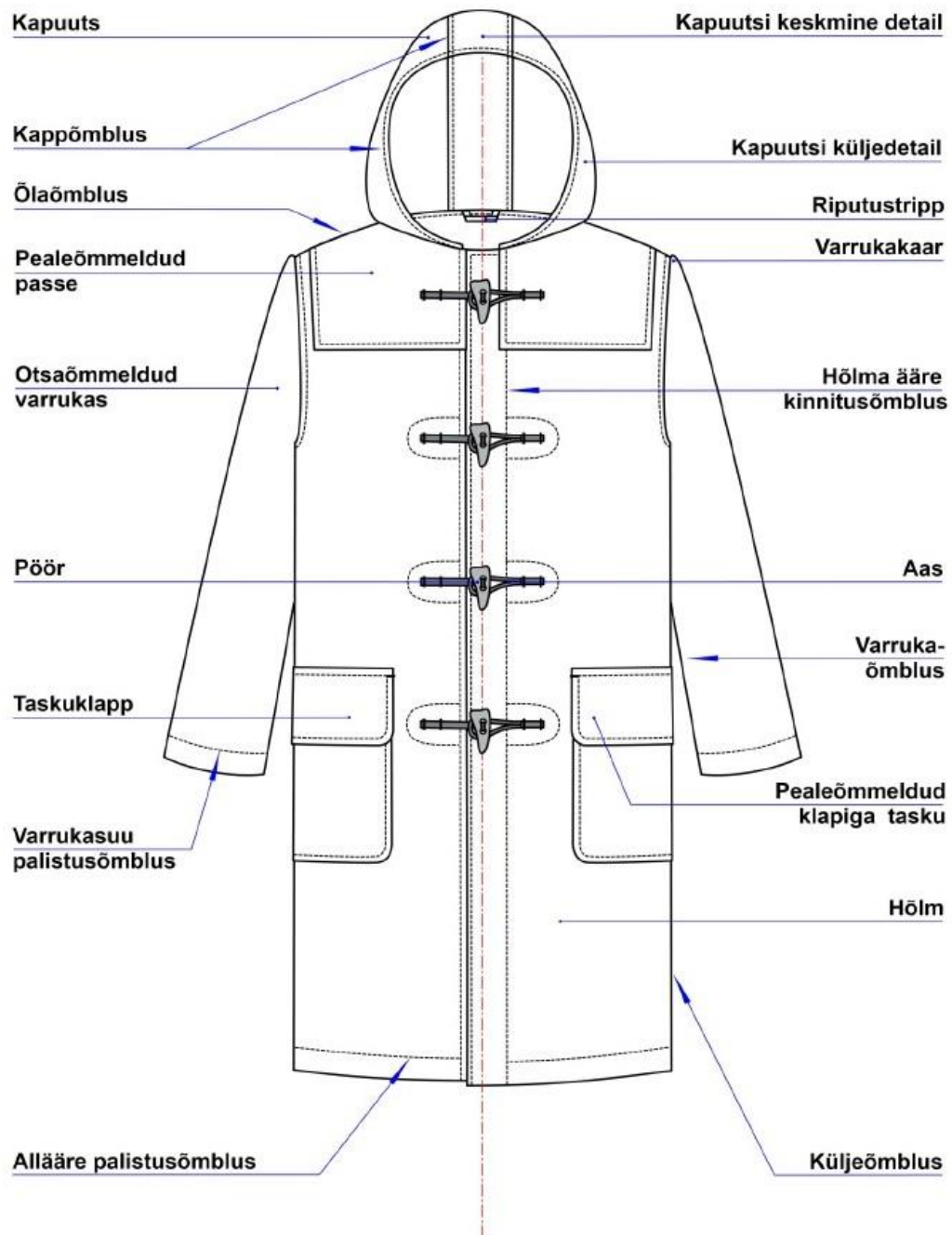
LISA 6. MÄKINTOŠ, TAGANTVAADE

Mantli detailid ja õmblused (Koldmets 2014, 140)



LISA 7. DUFFEL COAT, EESTVAADE

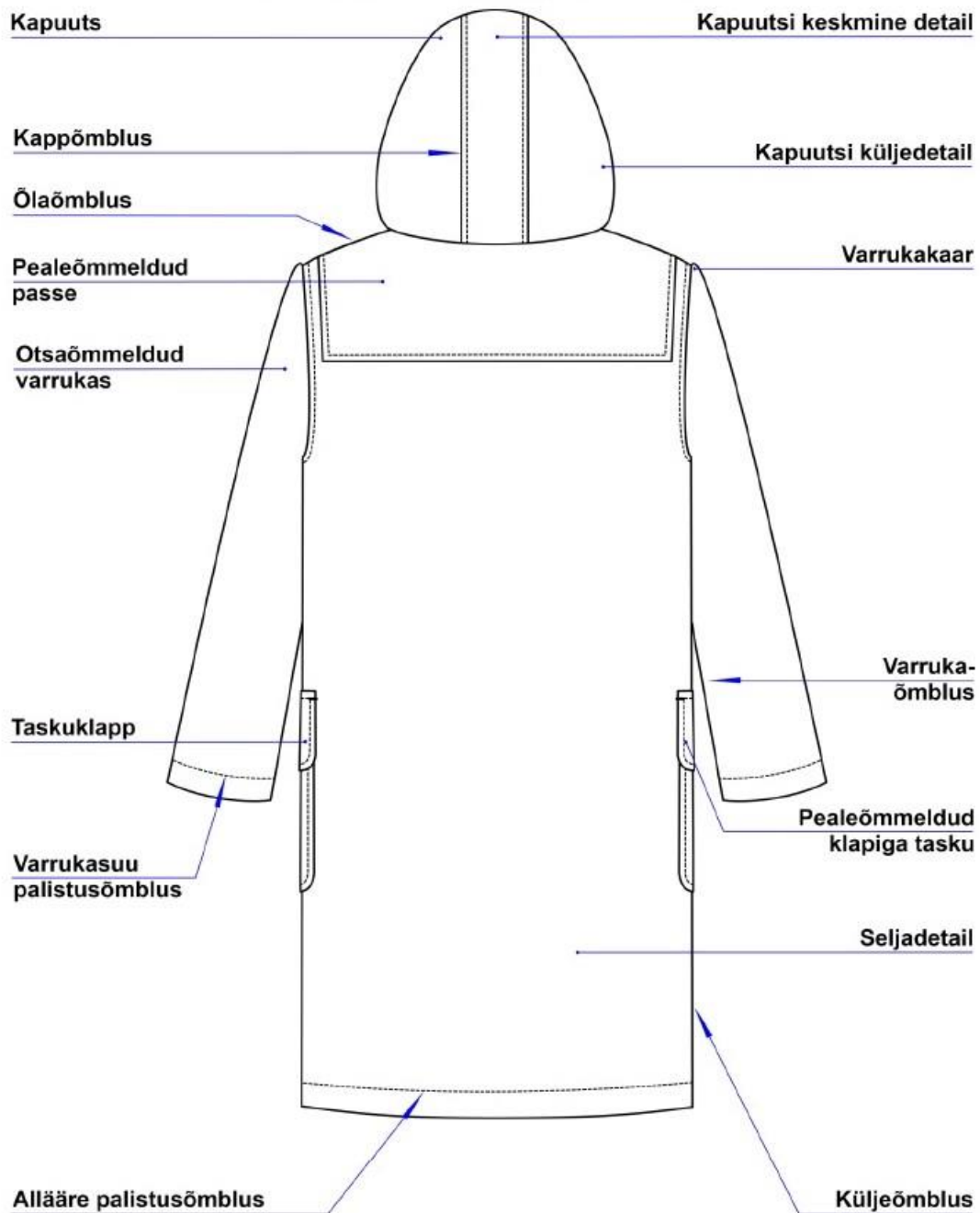
Mantli detailid ja õmblused (Koldmets 2014, 143)



Üherealise mantli (*duffle coat*) pöörad on keskjoonel

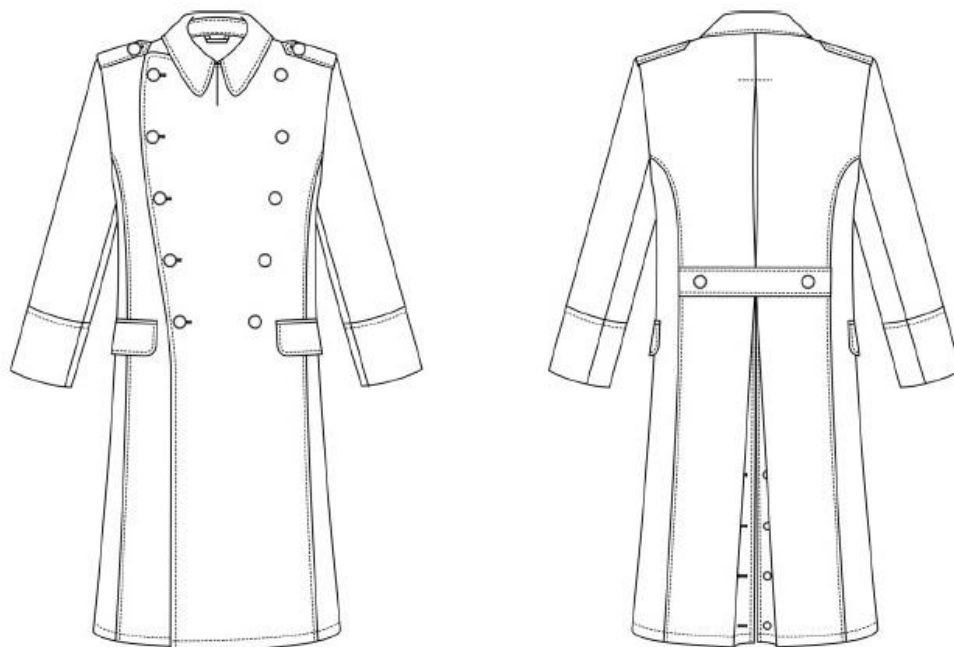
LISA 8. DUFFEL COAT, TAGANTVAADE

Mantli detailid ja õmblused (Koldmets 2014, 144)



LISA 9. SINEL, MEREVÄESINEL

(Koldmets 2014, 147)



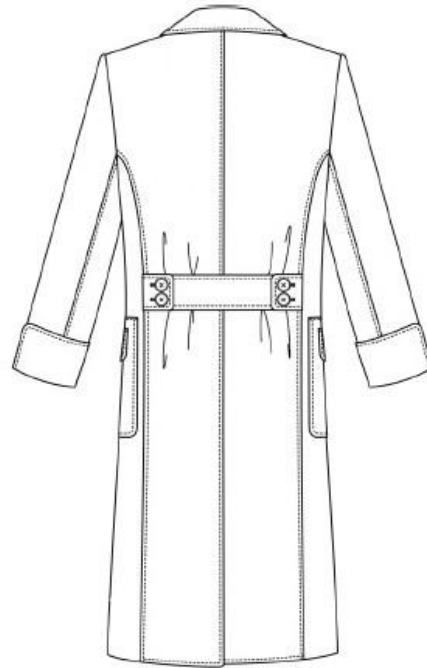
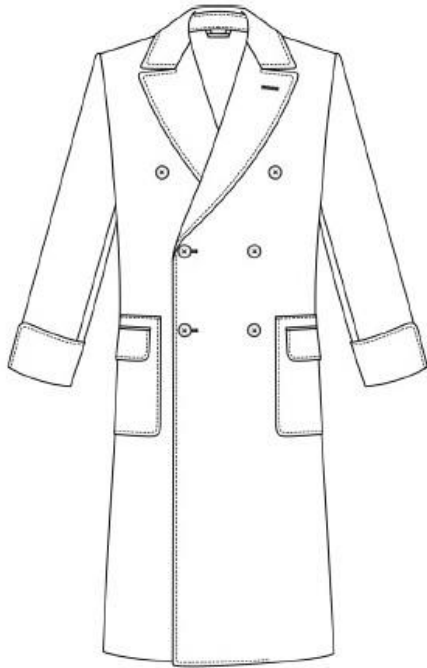
Sinil e sõjaväe vormimantel



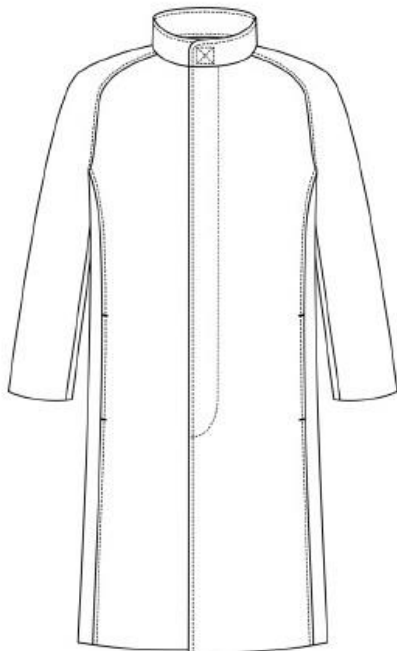
Mereväesinil

LISA 10. ULSTER, SALAKINNISEGA RAGLAANMANTEL,NERHU MANTEL

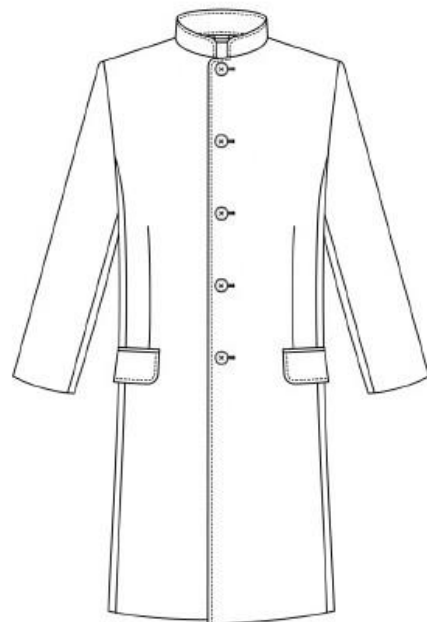
(Koldmets 2014, 148)



Ulster



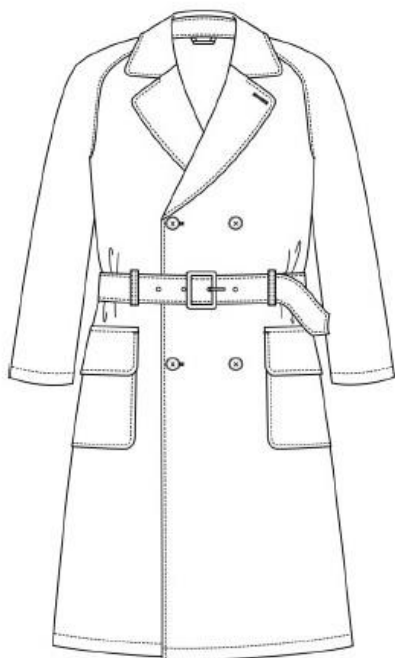
Salakinnisega raglaanmantel



Nehru mantel

LISA 11. RAGLAANMANTEL, POLOMANTEL, HÖLMIKMANTEL

(Koldmets 2014, 150)



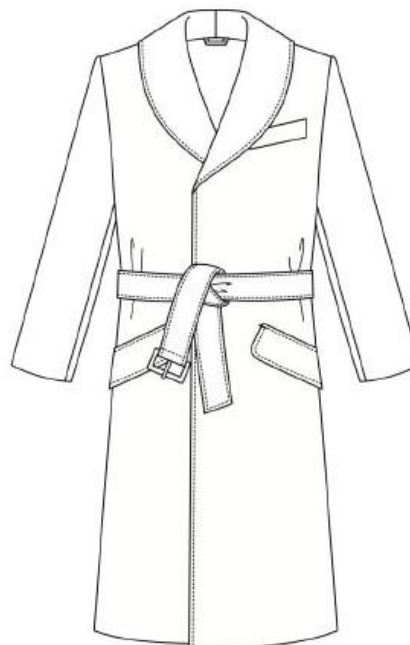
Raglaanmantel (klassikaline)



Polomantel



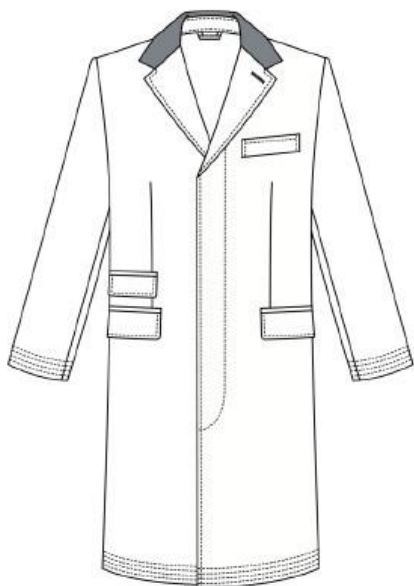
Raglaanmantel



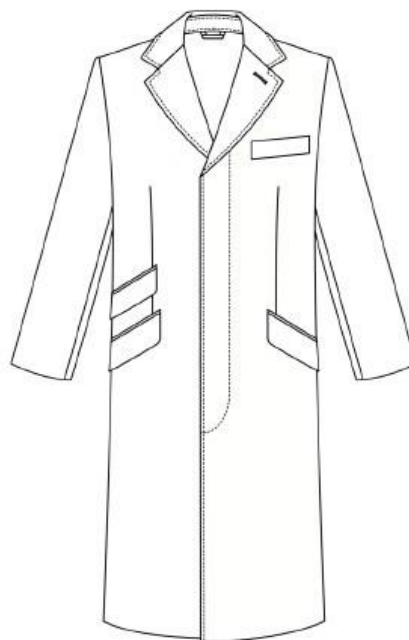
Hölmikmantel

LISA 12. WINDSORI MANTEL, CHESTERFIELDI MANTEL, KERGE MANTEL E. TOPCOAT

(Koldmets 2014, 154)



Windsori mantel



Chesterfieldi mantel



Topcoat e kerge mantel (klassikaline)



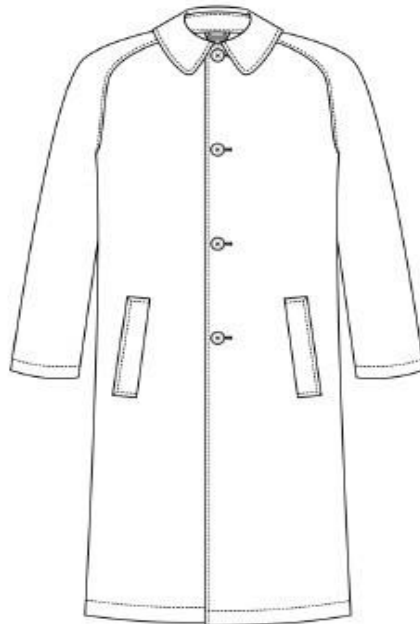
Topcoat e kerge mantel

LISA 13. LODEN, TOLMUMANTEL

(Koldmets 2014, 149, 155)



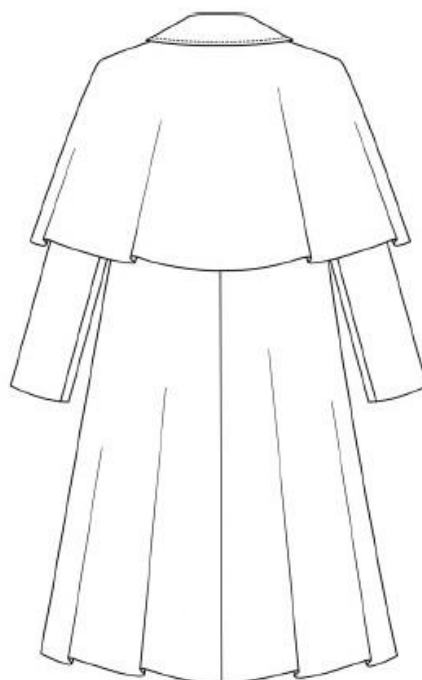
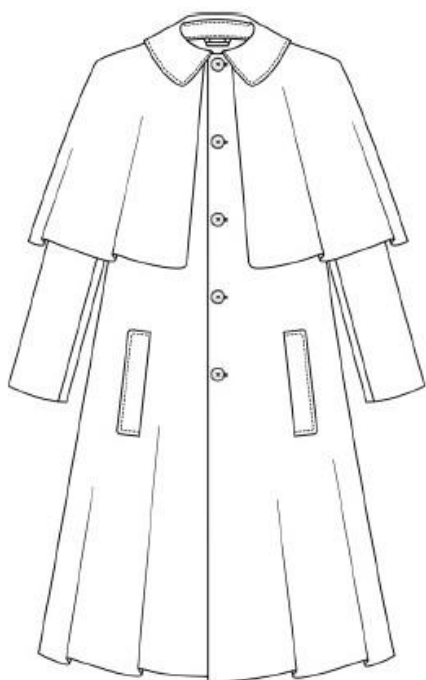
Loden e Baieri e Tirooli e jäägrimantel (meeste)



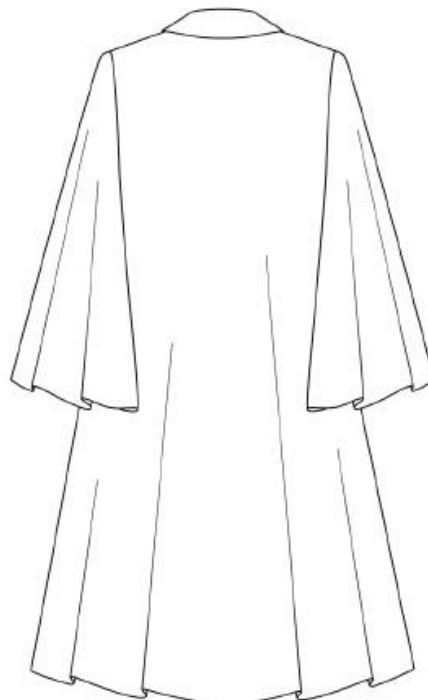
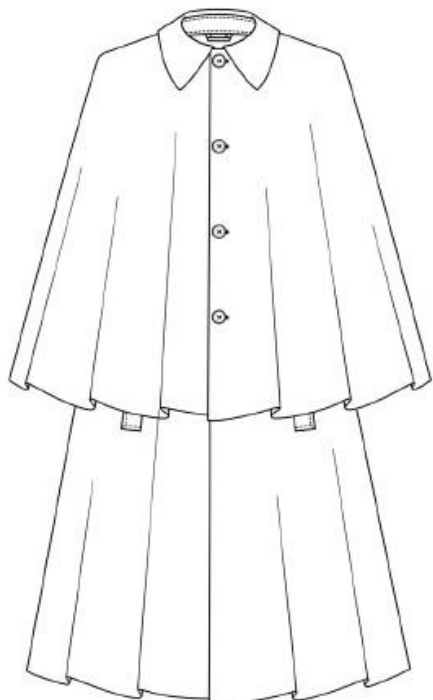
Tolmumantel

LISA 14. PELERIINIGA MANTEL, FRAKIMANTEL

(Koldmets 2014, 156)



Peleriiniga mantel



Frakimantel

LISA 15. JAKID JA POOLMANTLID: PEA COAT, MILITAARSTIILIS KUUB, AUTOMANTEL, TRENTŠKOTJAKK, PADDOCK COAT

(Koldmets 2014, 159)



Reefer e Pea coat e meremehejakk



Militaarstiilis kuub



Automantlid



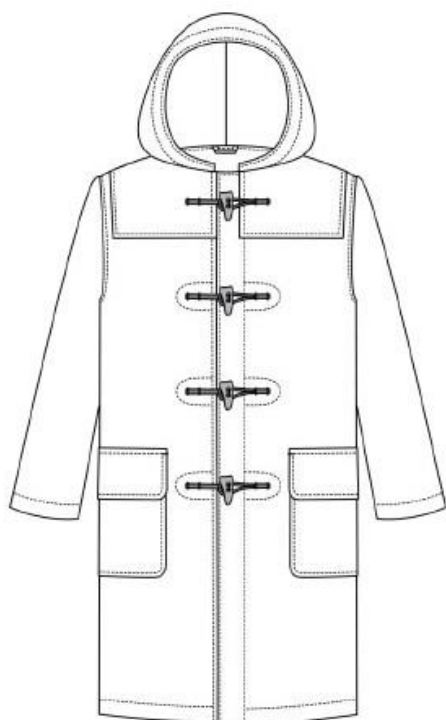
Trenchcoat e trentškotjakk



Paddock coat e karjasejakk

LISA 16. JAKID JA POOLMANTLID: DUFFEL, PARKA, ANORAK, KAGUL

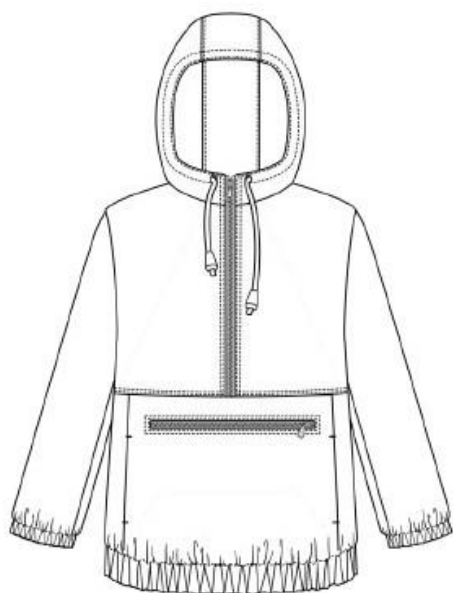
(Koldmets 2014, 160)



Duffel coat



Parka



Anorak



Kagul

LISA 17. ALEXANDER MCQUEEN MEESTERÕIVAD. SÜGIS- TALV 17/18

(Vogue, [www](#))



LISA 18. THOM BROWNE. KEVAD-SUVI 2014

(Vogue, [www](#))



LISA 19. AGI & SAM SÜGIS/TALV 13/14

(Vogue, [www](#))



LISA 20. WALTER VAN BEIRENDONK SÜGIS-TALV 12/13

(WVB official, [www](#))



LISA 21. MANTLI PROTOTÜÜP

Modell: Ando Kiidron
Foto: Andero Kalju (TKK)



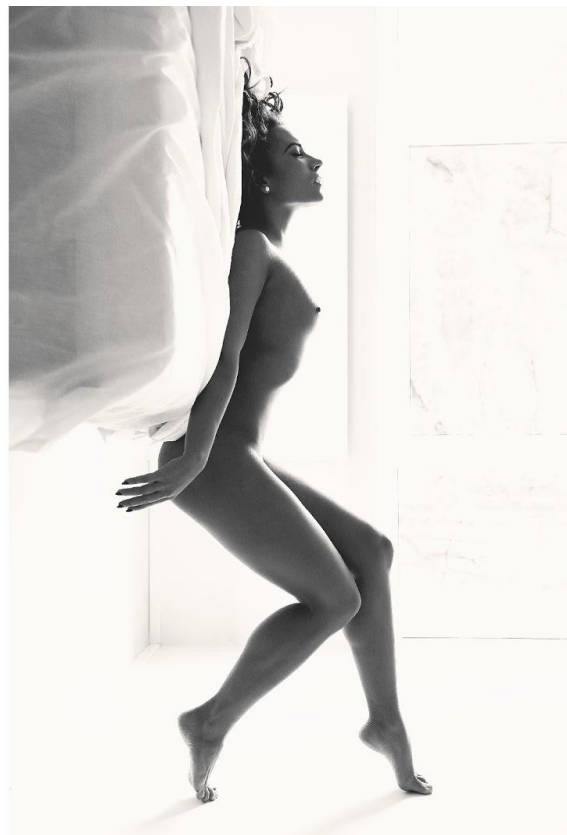
LISA 22. VIVIAN AINSALU FOTOD 1

Modellid: Maret, Liisi



LISA 23. VIVIAN AINSALU FOTOD 2

Modellid: Marili ja Reelika



LISA 24. NÕUETELE VASTAVAD RAPOORID



LISA 25. ADOBE PHOTOSHOPIS VALMINUD MANTLIKAVANDID



LISA 26. MINIATUURNE MODELL MANTLI MULAÄŽIS

Mustri raskusele on viidud puusajoonele. Ei ole hea variant, mõjub visuaalselt balansist väljas olevana, kuna õlale toetuva toote fookuspunkt on figuuri rinnajoonel.



LISA 27. MANNEKEENILE DREPEERITUD MUSTRIKORDUS



LISA 28. PROTSESS, KOLLAAŽINA VALMIV MANTEL



LISA 29. LÕPUTÖÖNA VALMINUD KLASSIKALISED MANTLID

Modellid: Ando Kiidron, Felix Roomets

Foto: Andero Kalju (TKK)



LISA 30. MANTEL 1, SELG

Modell: Ando Kiidron

Foto: Andero Kalju (TKK)



LISA 31. MANTEL 2, SELG

Modell: Felix Roomets

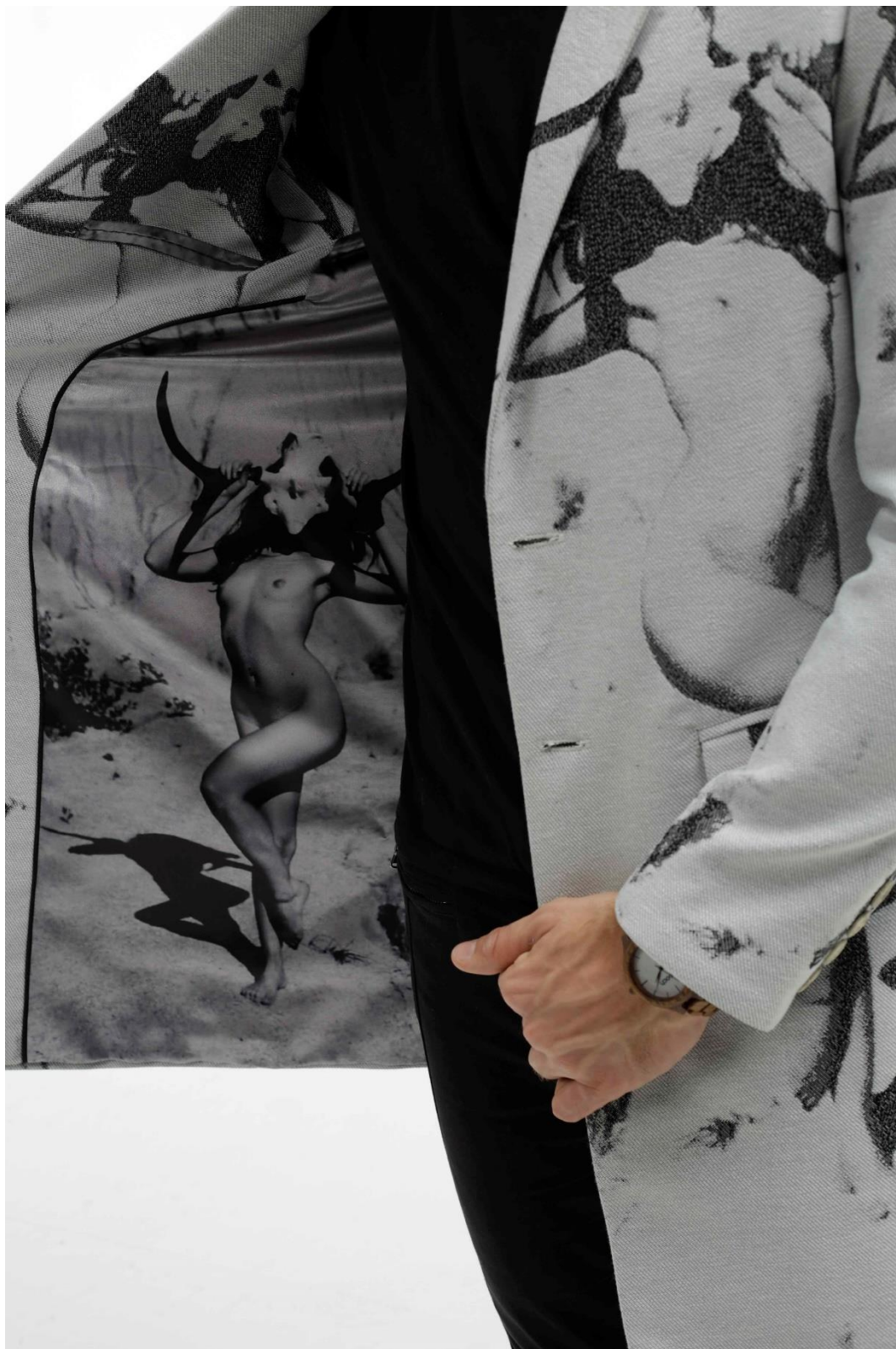
Foto: Andero Kalju (TKK)



LISA 32. MANTEL 1, SUBLIMATSIOONTRÜKIS VOODER.

Modell: Ando Kiidron

Foto: Andero Kalju (TKK)



LISA 33. MANTLI TÖÖTLEMISE TEHNOLOOGILINE JÄRJEKORD, MEREVÄESINELI NÄITEL

Käesolev kokkuvõttev materjal põhineb teadmistel, mis on saadud Tartu Kutsehariduskeskuses aastal 2016, meesterätsepa kutset omandades Õpime Rätsepaks raamatu autori Raissa Orlova käe all.

Kui mantel on konstrueeritud ja modelleeritud, on järgmiseks sammuks detailide juurdelõikus. Pealiskangast paarisdetailid: hõlmad, hõlma küljedetailid, seljadetailid, varruka pealmised ja -alumised detailid. Detailide dubleerimisel ehk liimiriidega töötlemisel tuleb arvestada taskute, sissevõtete ja lõhiku asukohaga ning dubleerimismaterjali valikul ka pealiskanga paksusega. Vastasmärkide ülekandmisel märgitakse paarisdetailidele, rinna-, vöö- ja puusajoon, revääri murdejoon, esikeskjoon, õlajoon ja alläärejoon, küünarnukijoon ja õmblusvarude jooned. Detailide kuumniiske töötlemine ehk materjali üheaegne mõjutamine temperatuuri ja niiskusega, annab mantlile õige vormi. Esidetailil tuleb venitada ehk anda avarus rinnale ja abaluule, pressida käeauku ja revääri kokkupoole. Seljadetailil venitatakse abaluu kohta ja pressitakse selja keskjoonel (abaluu kõrgusel) ja varrukakaares kangast kokkupoole, kõikidel detailidel venitada keskkohas olevaid õmblusvarusid, parema tagasipööramise tarbeks. Hõlma karvariidest vaheriide töötlemisel tuleb arvestada mehe ideaalsiluetti ja keha eripära lisades rinna- ja õlajoonele mahtu ja ühtsustades figuuri sümmeetriat. Vatiini juurdelõikusel esihõlmade osas tuleb mõõta vatiin kuni katteriide jooneni, sest muidu muutuvad hõlmad liiga mahukaks. Esidetail ja küljedetail tuleb lõigata vatiinist välja ühes tükis, et vältida pakse õmblusvarusid, vajadusel (kui kitsamas kehaosas jääb vatiin liiga laiaks) teha küljejoonele vatiini osas sissevõtte. Toote ettevalmistamisel esimeseks prooviks tuleb ühendada traagelpistega esihõlmad küljedetailidega ja seljadetailiga, ühendatakse õlad ja kinnitatakse tootele vatiin. Esimeseks prooviks traageldatakse ka lõhik kinni, õmblusvarud traageldatakse või tressitakse maha, et mantel istuks proovis paremini. Pööratakse pika traagelpistega tagasi ka alläär, et klient saaks õige ettekujutuse toote üldpikkusest. Esimeses proovis hinnatakse toote tasakaalu ja istuvust, täpsustatakse toote alläär, taskute asukoht, vajadusel tehakse nõõpnõeltega prooviparandusi. Peale proovi märgitakse ja kantakse üle kõik proovis tehtud parandused detailidele, võetakse lahti eelnevalt traageldatud õmblused ja tasandatakse õmblusvarud.

Alles peale esimest proovi toimub katteriide juurdelõikus, lisaks taskuliistude, taskukottide, varjestusriiete ja toote pisidetailide pagunite, pagunitrippide, põõna ja varrukapõõnade, varrukatrippide juurdelõikus ja vajadusel detailide dubleerimine. Järgnevalt töödeldakse liistuga sisselõikelised taskud, pagunid, varrukapõõnad, varrukatripid, põõn, riputustripp. Pisidetailidele töödeldakse juba ära ka nõõpaugud. Voodridetailide juurdelõikus, selja avarusvoldi, põuetaskute ja teiste voodridetailide töötlemine ning voodri hõlma-, külje ja seljadetailide ühendamine. Õlakute valmistamine: traditsioonilises rätsepatoos valmistatakse õlakud karvariidest ja vatiinist käsitsi või masinaga õmmeldes, hoolikalt sõrmedega õiget kumerust hoides rätsepa poolt. Töödeldakse kaetud lõhik ning kinnitatakse soojendusvooder salapistega esihõlma voodri ja katteriide külge, et saaks katteriided ühendada hõlmadetailidega, toimub õmbluste korrastamine ja mahatraageldamine pressimiseks. Soojendusvoodril töödeldakse pealistasõmblusega küljeõmblused, korrigeeritakse pikkus ja kinnitatakse alläär salapistega põhidetaili külge. Peale seda saab mantli allääre korrektselt puhtaks töödelda. Teiseks prooviks ühendatakse õlaõmblused ning valmistatakse ette proovikrae ning varrukakaarde aetakse sisse traagelniit. Teises proovis täpsustatakse krae ja pannakse otsa varrukad, jälgides hoolikalt tasakaalu. Peale teist proovi märgitakse prooviparandused, täpsustatakse õmblusvarud käeaugukaares ja varrukakaares, lõigatakse välja toote krae, dubleeritakse ja töödeldakse, ühendatakse masinal varruka pealne ja alumine detail, ühendatakse põhidetailiga varrukapõõnad ja nende tripid, vajadusel tepitakse, ühendatakse varrukaga eelnevalt töödeldud soojendusvooder ja töödeldakse varrukasuud. Vajadusel toimub seljadetaili kuumniiske töötlemine abaluudele suurema avaruse andmiseks ning avaruse kinnitamine pidepaelaga. Ühendatakse tootega krae, pagunid, pagunitripid, varrukad ning kinnitatakse õlakud. Seejärel toimub voodri ja soojendusvoodri õlaõmbluste töötlemine ja käeaugukaarte ühendamine. Pärast nõõpaukude tegemist viimistletakse toode ja viimasena õmmeldakse ette nõõbid.

LISA 34. MANTEL VÕRDLUSES, MATERJALI ERINEVUS.

Modell: Felix Roomets

Foto: Andero Kalju (TKK)



**LISA 35. REVÄÄRID, MUSTRI ÜLEMINEK
PÕHIDETAILILT VARRUKALE**

